



Infor LN Guia do usuário para gestão de kits

Copyright © 2017 Infor

Todos os direitos reservados. As marcas e logomarcas definidas aqui são marcas comerciais e/ou marcas comerciais registradas da Infor. Todos os direitos reservados. Todas as outras marcas comerciais listadas aqui são de propriedade de seus respectivos proprietários.

Notas importantes

O material contido nesta publicação (inclui toda e qualquer informação adicional) constitui e contém informação confidencial e de propriedade da Infor.

Ao ter acesso ao anexo, você reconhece e concorda que o material (incluindo qualquer modificação, tradução ou adaptação do mesmo) e todos os direitos autorais, segredos de negócios, todos os outros direitos, títulos e lucros, são de propriedade somente da Infor, e que você deve obter o direito, título ou qualquer ganho sob o material (inclusive em qualquer modificação, tradução ou adaptação do mesmo) em virtude da sua análise, exceto o direito não exclusivo para utilizar o material, somente em conexão e com o apoio da licença de uso do software disponibilizado à sua empresa pela Infor, conforme acordo separado ("Propósito").

Além disso, através do acesso ao material anexo, você reconhece e concorda em manter, tanto o material em estrita confidencialidade, quanto o uso do mesmo limitado ao Propósito descrito acima.

Embora a Infor tenha tomado o devido cuidado para assegurar que o material incluído nesta publicação esteja preciso e completo, a Infor não garante que a informação contida nesta publicação está completa, não contém erros tipográficos ou outros erros, ou que você encontrará seus requisitos específicos. Como tal, a Infor não assume e por meio desta se isenta de toda responsabilidade, resultante ou de qualquer forma, por qualquer perda ou dano ocasionado a qualquer pessoa ou entidade ou ainda por relatar erros ou omissão nesta publicação (incluindo informações complementares), se tais erros ou omissões resultarem da negligência, acidente ou qualquer outra causa.

Reconhecimento da Marca Registrada

Qualquer empresa, produto, marca ou nome de serviço referenciado deve ser marca registrada por seus respectivos proprietários.

Informação da Publicação

Código do Documento crosskitug (U9540)

Liberação 10.5 (10.5)

Criado em 21 de dezembro de 2017

Tabela de Conteúdo

Sobre este documento

Capítulo 1 Gestão de kits em vendas	7
Visão geral da gestão de kits em vendas.....	7
Linhas de componente.....	7
BOM de vendas.....	7
Gestão de componente.....	8
Gestão de componente - linhas de componente.....	8
Gestão de componente - BOM de vendas.....	11
Ignorar níveis fantasmas.....	13
Visualizar componentes.....	15
Gestão de excedente.....	16
Unidade da ordem de venda e fator de arredondamento.....	16
Avaliar excedente.....	16
Faturar quantidade excedente.....	17
Capítulo 2 Gestão de kits em armazenamento	19
Visão geral da gestão de kits em Gestão de armazém.....	19
Configuração da estrutura de expedição e suporte de gestão de kits.....	20
Para entregar itens do componente - procedimento.....	21
Estrutura de ordem de venda e armazenamento.....	23
Estruturas de expedição.....	24
Configurações de ordem única.....	24
Compor estrutura de expedição - Gestão de container.....	25
Manual.....	26
Automático.....	26
Não aplicável.....	26
Vinculação (automática) de expedições a containers.....	26
Restrições de expedição.....	27
A restrição Expedir kit completo.....	29

Como as alterações nas linhas de componentes afetam as linhas de ordem de saída e as linhas de expedição.....	32
Apêndice A Glossário.....	33
Índice	

Sobre este documento

Este documento explica a gestão de componentes em Vendas e em Armazenamento.

Público-alvo

Este documento é feito para pessoas encarregadas de gestão de kits. O público-alvo pode incluir usuários principais, consultores de implementação, arquitetos de produto, especialistas em suporte e assim por diante.

Resumo do documento

Número do capítulo	Conteúdo
Capítulo 1	Gestão de kits em vendas
Capítulo 2	Gestão de kits em armazenamento

Como ler este documento

Este documento foi criado a partir de tópicos da Ajuda online. Em função disso, as referências a outras seções do manual são apresentadas como mostrado no exemplo a seguir:

Para obter detalhes, consulte a *Introdução*. Para localizar a seção citada, consulte o Índice ou use o Índice remissivo no fim do documento.

Ao fim deste documento, é incluído um glossário. Os termos explicados no glossário são apresentados como no exemplo a seguir:

Em Comum, é possível criar um link em endereços para parceiros de negócio.

Se você visualizar esse documento online, será possível clicar nesses termos para ir para a sua definição no glossário.

Entrando em contato com a Infor

Se você tiver perguntas sobre os produtos da Infor, visite o portal Infor Xtreme Support em www.infor.com/inforxtreme.

Se atualizarmos este documento após a liberação do produto, a nova versão será postada neste site. É recomendável que você verifique este site periodicamente para obter a documentação atualizada.

Se tiver comentários sobre a documentação da Infor, entre em contato com documentation@infor.com.

Capítulo 1

Gestão de kits em vendas

1

Visão geral da gestão de kits em vendas

No procedimento de ordem de venda, é possível entregar componentes em vez de itens principais. Os componentes podem ser geridos por linhas de componente ou por uma BOM de vendas.

Nota

Gerir componentes usando linhas de componente tem as seguintes vantagens:

- a visibilidade geral é fornecida sobre a estrutura completa dos itens da ordem de venda e seus componentes
- os componentes individuais podem ser expedidos ou entregues diretamente
- as alterações da BOM podem ser processadas durante o lead time da ordem
- as faturas podem ser criadas para itens da linha de ordem de venda concluídos ou para excedente.

Linhas de componente

Para gerir componentes usando linhas de componente, especifique estes parâmetros:

- selecione a caixa de seleção **Gestão estendida de kit implement.** na sessão Parâmetros de ordem de vendas (tdsls0100s400)
- Especifique as **Linhas de componentes** no campo **Gestão de componentes** da sessão Tipos de ordem de vendas (tdsls0594m000) ou Linhas de ordem vendas (tdsls4101m000).

Para mais informações, consulte o *Gestão de componente - linhas de componente* (p. 8).

BOM de vendas

Para gerir componentes usando uma BOM de vendas, execute uma das seguintes atividades:

- Desmarque a caixa de seleção **Gestão estendida de kit implement.** na sessão Parâmetros de ordem de vendas (tdsls0100s400). Se esta caixa de controle estiver limpa,, os componentes sempre serão geridos usando uma BOM de vendas.

- Selecione a caixa de seleção **Gestão estendida de kit implement.**, mas especifique a **BOM de vendas** no campo **Gestão de componentes** da sessão Tipos de ordem de vendas (tdsls0594m000) ou Linhas de ordem vendas (tdsls4101m000).

Para mais informações, consulte o *Gestão de componente - BOM de vendas (p. 11)*.

Gestão de componente

Gestão de componente - linhas de componente

Se você gerir componentes usando linhas de componente, será possível copiar uma lista de material (BOM) para as linhas de uma ordem de venda na sessão Copiar lista de material na ordem de vendas (tdsls4812s000). Também é possível especificar linhas da ordem de venda manualmente para componentes. Se a linha de ordem de venda contiver um item fantasma ou um item de componente ao qual componentes de nível inferior estejam vinculados, linhas de componente serão geradas na sessão Componentes da linha de ordem de vendas (tdsls4163m000).

Para visualizar as linhas de componente, clique em **Linha de ordem - Componentes BOM** na sessão Linhas de ordem vendas (tdsls4101m000). A sessão Linhas de ordem de vendas - Comp. (tdsls4601m000) é iniciada, e nela é possível visualizar, inserir e manter as linhas de componente vinculadas à linha de ordem de venda específica. Nessa sessão, é possível concluir todas as atividades e ações aplicáveis a uma linha de componentes.

Nota

Na sessão Itens principais da ordem de vendas (tdsls4561m000), é possível visualizar o item principal com base em que a linha de ordem de venda é gerada na lista de material (BOM) para o processo de ordem de venda. Para a iniciar a sessão Itens principais da ordem de vendas (tdsls4561m000), clique em **Itens principais da ordem de vendas** no menu Visualizar, Referências o Ações da sessão Linhas de ordem vendas (tdsls4101m000).

Entrega

- **Armazenamento**
depois de os componentes da linha de ordem de venda serem liberados para a Armazenamento, as atividades de armazenamento nos componentes individuais ocorrem. Com base na **Restrição de expedição** da linha da ordem de venda, a Armazenamento expede os componentes (individuais), após o que as linhas de componente são entregues. Para mais informações, consulte o *Visão geral da gestão de kits em Gestão de armazém (p. 19)*.
- **Aquisição**
linhas de ordem de venda ou componentes da linha de ordem de venda também podem ser entregues diretamente. Se uma ordem de compra for gerada para um componente, cada linha do componente da ordem de venda será vinculada a uma linha da ordem de compra. Após o recebimento dos componentes individuais em Aquisição, as linhas do componente são entregues.

O link entre a linha de ordem de compra gerada e a linha do componente da ordem de venda pode ser visualizado nestas sessões:

- Linha de ordem de compra - Informações vinculadas (tdpur4502s000)
- Componentes da linha de ordem de vendas (tdsls4163m000)

As entregas são armazenadas por componente na sessão Entregas reais de comp. linha ordem vendas (tdsls4166m000). Quando a quantidade de componentes entregues constituir um item de linha de ordem de venda completo, a linha de ordem de venda poderá ser faturada.

Ordens de reposição do componente

Ordens de reposição são criadas quando uma expedição final for registrada como parte da quantidade solicitada de uma linha de componente na sessão Entregas reais de comp. linha ordem vendas (tdsls4166m000).

Ordens de reposição podem ser confirmadas na sessão Ordens de reposição potenciais de compon de linha de ordem de vendas (tdsls4164m000) ou confirmadas manualmente se a caixa de seleção **Confirmar ordens de reposição de componentes automaticamente** estiver selecionada na sessão Parâmetros de ordem de vendas (tdsls0100s400).

depois da confirmação da ordem de reposição, uma nova linha de componentes é gerada com a caixa de seleção **Ordem de reposição** selecionada na sessão Componentes da linha de ordem de vendas (tdsls4163m000).

Devoluções

Itens da linha de ordem de venda completos com os componentes vinculados e os componentes individuais podem ser devolvidos por uma ordem de devolução.

- **itens da linha de ordem de venda completos**
depois de ter criado um cabeçalho da ordem de venda com um tipo de ordem de venda para ordens de devolução e especificado os campos **Tipo de documento original** e **Nº de documento original**, clique em **Copiar do documento original** para selecionar uma linha de ordem de venda usando os dados reais ou históricos. A linha de ordem de venda selecionada e as linhas (do histórico) de componente vinculadas são copiadas para a ordem de devolução. A linha de ordem de venda não é atualizada com informações de entrega antes de todos os componentes serem finalmente recebidos em Armazenamento ou Aquisição. Nenhuma avaliação de excedente acontece para devoluções de item de linha de ordem de venda completa; elas são faturadas com base na configuração da caixa de seleção **Preço de linha de ordem para devoluções** na sessão Parâmetros de ordem de vendas (tdsls0100s400).
- **componentes individuais**
para devolver componentes individuais, dependendo do valor do **Tipo de documento original**, as seguintes sessões são iniciadas, nas quais é possível selecionar o as linhas do documento original a ser copiado para a ordem atual:
 - **Ordem**
depois de ter selecionado um **Nº de documento original** na sessão Linhas de ordem vendas (tdsls4101m000) e clicado em **Copiar do documento original** no cabeçalho da

ordem de venda, a sessão Hist. linha entr. real de ord. de vend. (tdsls4556m000) é iniciada se você copiar do histórico; se você copiar dos dados reais, a sessão Linhas de ordem vendas (tdsls4101m000) será iniciada. Em ambas as sessões, é possível aplicar zoom às linhas de componente. Na sessão Hist. de comp. da linha ord. vendas (tdsls4553m000) ou Selecionar comp. linhas ordem vendas p/ copiar (tdsls4563m100), é possível selecionar uma linha de componente copiada como uma linha de ordem de venda para a ordem de devolução

- **Expedição**

ao selecionar **Nº do documento original** na sessão Linhas de fatura de ordem de vendas (tdsls4106m100), é possível aplicar zoom às expedições vinculadas na sessão Selecionar entr. reais linhas ordem de vendas para copiar (tdsls4566m100). No cabeçalho da ordem de venda, clique em **Copiar do documento original** para selecionar uma expedição na sessão Selecionar entr. reais linhas ordem de vendas para copiar (tdsls4566m100) que é copiada como uma linha de ordem de venda para a ordem de devolução.

Nota

Também é possível devolver as mercadorias especificando manualmente quantidades de ordem negativas para componentes e itens principais. Se você especificar uma quantidade negativa na sessão Copiar lista de material na ordem de vendas (tdsls4812s000), também poderá criar uma ordem de devolução para os itens principais.

O link entre a ordem de devolução e a ordem original pode ser visualizado nestas sessões:

- Dados de linha de ordem vinculados (tdsls4102s200)
- Componentes da linha de ordem de vendas (tdsls4163m000)

Superávit

É possível expedir os componentes de um kit separadamente. O kit é o item da linha de ordem de venda. O LN determina quando itens suficientes são expedidos para constituir uma ou mais unidades do item da linha de ordem de venda. Assim que os itens expedidos forem suficientes para um item da linha de ordem de venda, a fatura pode ser criada para linha de ordem de venda.

Se os componentes forem entregues, mas a quantidade de componentes entregues não for suficiente para concluir pelo menos um item de linha de ordem de venda, os componentes são chamados de excedente. Informações sobre excedente, que podem ser visualizadas na sessão Superávit de comp. linha ordem vendas (tdsls4567m000), são registradas pelo componente e são usadas para determinar quais itens da linha de ordem podem ser faturados.

Para mais informações, consulte o *Gestão de excedente* (p. 16).

Alterações da BOM

Alterações da BOM podem entrar em vigor durante o lead time da ordem. Por exemplo, os componentes podem ser adicionados, excluídos e alterados.

Se as alterações da BOM se aplicarem a ordens de venda em aberto com componentes da linha de ordem de venda que estejam **Livre** ou **Em curso**, as alterações poderão ser processadas para as

linhas (do componente) da ordem de venda. Como consequência, componentes expirados ou que exijam menores quantidades líquidas não são mais expedidos.

Use a sessão Processar alter. BOM na ordem de vendas (tdsls4263m000) para processar as alterações da BOM de engenharia a ordens de venda.

Faturamento

Quando a quantidade de componentes entregues constituir um item da linha de ordem de venda completo, uma linha da fatura é criada na sessão Linhas de fatura de ordem de vendas (tdsls4106m100) e a linha de ordem de venda é atualizada. Quando a última linha da fatura for criada, que pode ser para um item da ordem de venda completo ou para excedente, a **Data real de entrega** e a **Data de registro de entrega** são atualizadas para a linha de ordem de venda, que pode ser visualizada na sessão Linha da fatura da ordem de venda (tdsls4106m000).

Se uma quantidade excedente precisar ser faturada, uma linha de fatura é criada com uma quantidade entregue de zero para a linha de ordem de venda. O valor da fatura assumido como padrão para a linha depende do valor da caixa de seleção **Fatura com superávit zero** na sessão Parâmetros de ordem de vendas (tdsls0100s400). A quantidade da fatura e o preço são zero. Para poder liberar a linha de fatura para Faturamento, você deve primeiro confirmar essa quantidade excedente na sessão Alterar preços e desc. de linhas de fat. de vendas (tdsls4132m000).

Nota

- pode haver várias linhas de fatura/entrega reais para uma linha de ordem de venda. Portanto, o **Número de sequência de linha de entrega real** aumenta junto com o número da **Linha de fatura**
- sempre que uma linha de fatura é inserida, a linha de ordem de venda é atualizada com a **Quantidade entregue**, o **Valor entregue** e o **Valor do desconto da linha**
- no Faturamento, é possível indicar se os componentes e suas quantidades são impressos na fatura de venda
- para consignações escalonadas, na sessão Transações intrastat (tccom7171m000), as transações são registradas para a Declaração Intrastat quando as expedições são confirmadas para os componentes. Esses registros possuem o status **Aguardando expedição final**. Quando todas as entregas de componente tiverem ocorrido para uma linha de ordem de venda específica e o total dos valores faturados estiver claro, esse valor total é distribuído entre os registros intrastat registrados com base no preço de valoração e na quantidade. É possível visualizar os valores calculados para os registros intrastat no campo **Valor da fatura da declaração** da sessão Transações intrastat (tccom7171m000). Para mais informações, consulte o Preço de valoração e valores da fatura para consignações escalonadas.

Gestão de componente - BOM de vendas

Se você gerir componentes usando uma BOM de vendas, é possível copiar uma lista de material (BOM) para as linhas de uma ordem de venda na sessão Copiar lista de material na ordem de vendas (tdsls4812s000).

Procedimento

Passo 1:

Especifique o item fabricado, a quantidade solicitada e os níveis fantasmas a ignorar e inicie o processo.

Passo 2:

Uma linha de ordem de venda é adicionada para cada posição na lista de material que não tenha componentes subjacentes.

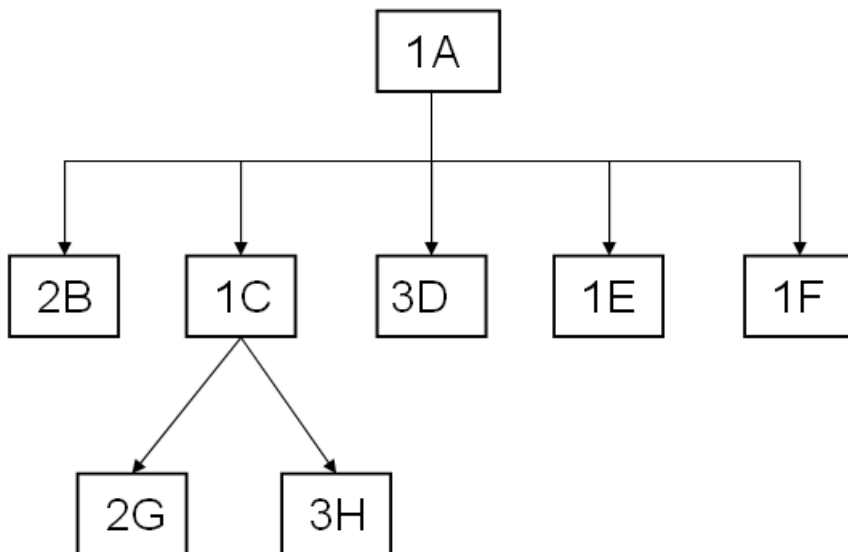
Passo 3:

São copiados somente os componentes da BOM para os quais a data da ordem esteja entre a data de efetividade e a data de vencimento do componente. A versão do item também é considerada.

Nota

É possível visualizar os componentes da BOM da linha de ordem de venda na sessão Linha ordem vendas - Comp. BOM (tdsls4532m000).

Este diagrama mostra uma lista de material:



Se você copiar a BOM para 4 unidades do item A, 6 linhas de ordem de venda serão adicionadas à ordem:

- 1 linha de ordem com 8 unidades do item B
- 1 linha de ordem com 8 unidades do item G
- 1 linha de ordem com 12 unidades do item H

- 1 linha de ordem com 12 unidades do item D
- 1 linha de ordem com 4 unidades do item E
- 1 linha de ordem com 4 unidades do item F

Depois de copiar, ainda é possível modificar as linhas de ordem. Preços e descontos são determinados automaticamente.

Nota

- Em vez de copiar a BOM para a linha de ordem, também é possível criar uma única linha de ordem para o item A principal com uma quantidade de 4. Em caso de baixa do estoque, os componentes (B, C, D, E e F) serão alocados e receberão baixa. Uma desvantagem desse método é a impossibilidade de se desviar dos dados da BOM.
- Componentes de itens (fantasmas) não podem ser expedidos nem entregues separadamente.

Ignorar níveis fantasmas

Ao copiar componentes da lista de material (BOM) para uma ordem de venda, cotação de vendas ou ordem de compra, é possível especificar como fantasmas devem ser copiados.

Esses parâmetros determinam o número padrão de níveis de lista de material (BOM) que são resumidos ao usar fantasmas:

- **Número máximo de itens fantasmas a serem ignorados** na sessão Parâmetros de venda (tdsls0100s000)
- **Número máximo de itens fantasmas a serem ignorados** na sessão Parâmetros de aquisição (tdpur0100m000)

Os parâmetros anteriores apresentam valores padrão para os mesmos campos nestas sessões:

- Copiar componentes da BOM na cotação de venda (tdsls1812s000)
- Copiar componentes da BOM na ordem (tdpur4812s000)
- Copiar lista de material na ordem de vendas (tdsls4812s000), desde que o campo **Gestão de componentes** seja **BOM de vendas** na sessão Tipos de ordem de vendas (tdsls0594m000).

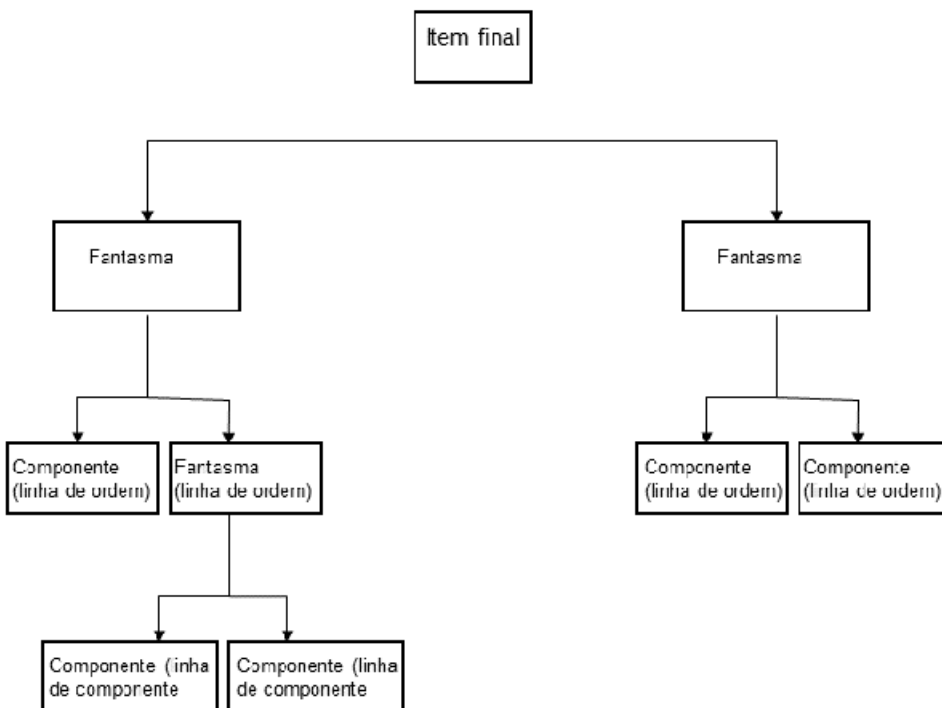
O valor **Número máximo de itens fantasmas a serem ignorados** nas sessões determina como uma lista de material (BOM) é copiada para as linhas da ordem de venda, cotação de vendas ou ordem de compra.

Importante!

Se a **Gestão de componentes** for **Linhas de componentes** para o tipo de ordem, o campo **Número máximo de itens fantasmas a serem ignorados** será *um* e estará indisponível na sessão Copiar lista de material na ordem de vendas (tdsls4812s000).

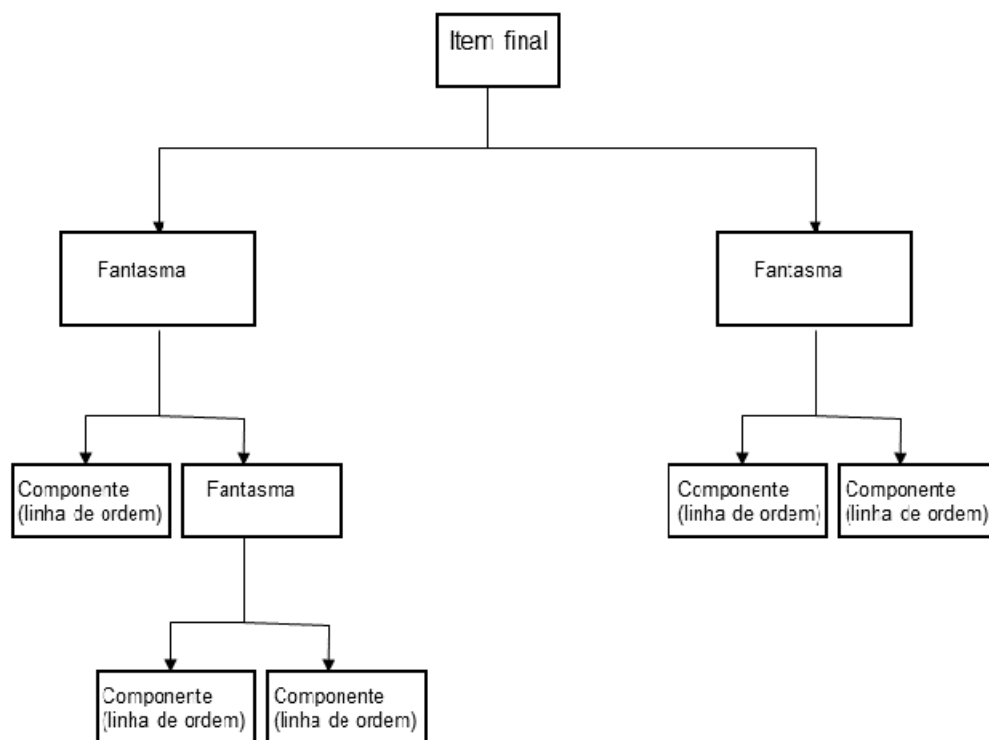
Exemplo- níveis fantasmas a serem ignorados = 1

Neste exemplo, 4 linhas de ordem e 2 linhas de componente são geradas. O primeiro nível da BOM, que contém somente fantasmas, é ignorado. Uma linha de ordem é gerada para o fantasma no segundo nível.



Exemplo- níveis fantasmas a serem ignorados = 2

Neste exemplo, 5 linhas de ordem são geradas. Os fantasmas no primeiro e no segundo nível da BOM são ignorados.



Este exemplo se aplica somente a tipos de ordem de venda para os quais a **Gestão de componentes** seja **BOM de vendas** na sessão Tipos de ordem de vendas (tdsls0594m000).

Visualizar componentes

É possível visualizar componentes nestas sessões:

- **Ordem de compra**
Materiais planejados da ordem de compra (tdpur4532m000)
- **Cotação de vendas**
Linha de cotação de vendas - componentes BOM (tdsls1532s000)
- **Ordem de venda**
Se **Gestão de componentes** for **BOM de vendas**, os componentes poderão ser visualizados na sessão Linha ordem vendas - Comp. BOM (tdsls4532m000).
- Se **Gestão de componentes** for **Linhas de componentes**, os componentes poderão ser visualizados na sessão Linhas de ordem de vendas - Comp. (tdsls4601m000).

Nota

Se a **Gestão de componentes** for **Linhas de componentes** e, no primeiro exemplo, o terceiro nível também contiver um fantasma com componentes no quarto nível, o fantasma de terceiro nível e os

componentes de quarto nível são gravados na sessão Linhas de ordem de vendas - Comp. (tdsls4601m000). Portanto, esses fantasmas são geridos como componentes únicos.

Gestão de excedente

Se os componentes forem entregues, mas a quantidade de componentes entregues não for suficiente para concluir pelo menos um item de linha de ordem de venda, os componentes são chamados de excedente.

Informações sobre excedente, que podem ser visualizadas na sessão Superávit de comp. linha ordem vendas (tdsls4567m000), são registradas pelo componente e são usadas para determinar quais itens da linha de ordem podem ser faturados.

O excedente é atualizado quando você realiza o seguinte:

- entrega uma nova expedição
- altera manualmente uma linha de componente e processa as alterações clicando em **Enviar alterações** no menu Visualizações, Referências o Ações da sessão Linhas de ordem de vendas - Comp. (tdsls4601m000)
- altera a BOM e processa as alterações usando a sessão Processar alter. BOM na ordem de vendas (tdsls4263m000)

Nota

- Se existir um excedente para uma linha de ordem, é possível usar a sessão Componentes atrasados (tdsls4567m100) para visualizar os componentes que atrasam o faturamento de um item completo da linha de ordem de venda.
- Se o excedente se tornar obsoleto, por exemplo, porque uma linha de ordem é encerrada ou uma BOM é alterada, você pode faturar uma quantidade excedente na sessão Alterar preços e desc. de linhas de fat. de vendas (tdsls4132m000).

Unidade da ordem de venda e fator de arredondamento

Uma unidade do item da linha de ordem de venda é definida de acordo com as unidades de medida da ordem de venda e arredondada de acordo com o fator de arredondamento da unidade de ordem de venda.

Por exemplo, se a unidade de ordem de venda for kg (quilograma), e o fator de arredondamento for 0,1 kg, e a quantidade entregue for calculada como suficiente para 0,69 kg do item da linha de ordem de venda, uma quantidade de 0,6 kg é considerada como estando completa.

Avaliar excedente

Avaliação de excedente é o processo para calcular quantas unidades dos itens da linha de ordem de venda estão concluídas e podem ser faturadas.

Entregar expedições

Quando a expedição de itens do componente é registrada na Armazenamento, a avaliação de excedente é realizada e as linhas da fatura são criadas para qualquer item da linha de ordem de venda concluído.

Se, para o tipo de ordem de venda relevante, a atividade de Liberar ordens de vendas/programações para faturamento (tdsls4247m000) for:

- automática, uma linha de expedição é avaliada imediatamente. Cada item da linha de ordem de venda pode resultar em uma linha de fatura separada
- não automática, quando você clica no comando **Liberar para faturamento** na sessão Linhas de ordem vendas (tdsls4101m000), várias linhas de expedição são combinadas em uma linha de fatura.

Uma atividade é executada automaticamente se a caixa de seleção **Automático** for selecionada para a atividade na sessão de detalhes de Tipos de ordem de vendas (tdsls0594m000).

Alterar linhas de componente

Se, na sessão Componentes da linha de ordem de vendas (tdsls4163m000), você alterar manualmente a quantidade líquida de uma linha de componentes ou encerrar ou excluir a linha do componente, a caixa de seleção **Modificado** será selecionada. Ao enviar as alterações, a avaliação de excedente é realizada.

Para enviar essas alterações, clique em **Enviar alterações** na sessão Linhas de ordem de vendas - Comp. (tdsls4601m000).

Alterar BOMs

Se você alterar a lista de material (BOM) do item da linha da ordem de venda e processar essas alterações, a avaliação de excedente é realizada.

Faturar quantidade excedente

Se você alterar manualmente os componentes da linha de ordem de venda ou a BOM, os componentes já expedidos poderão deixar de ser usados para constituir um item da linha de ordem de venda completo. Entregas parciais e diferenças de arredondamento também podem resultar em componentes que não podem ser usados para concluir um item da linha de ordem de venda.

Essas entregas de componente são faturadas como excedente com uma quantidade entregue de zero para a linha de ordem de venda.

A caixa de seleção **Fatura com superávit zero** na sessão Parâmetros de ordem de vendas (tdsls0100s400) determina como a quantidade excedente é faturada.

Visão geral da gestão de kits em Gestão de armazém

A gestão de kits facilita:

- entrega de listas de material (BOM) ou kits incompletos. Isso é útil se, por exemplo, parte dos componentes pedidos estiver indisponível devido a faltas de estoque, mas o cliente precisar do que está disponível sem avisar com muita antecedência.

O restante pode ser entregue mais tarde, do estoque ou por meio de entregas diretas, se essa for a maneira mais rápida de atender ao cliente. Na linha de ordem de venda, é possível passar de entrega de estoque para entrega direta. É possível usar restrições de expedição para controlar entregas parciais. Para mais informações, consulte o *Configuração da estrutura de expedição e suporte de gestão de kits* (p. 20).

Para permitir a entrega de kits ou BOMs incompletos, a estrutura das ordens de venda e ordens de armazenamento relacionadas é ajustada. Para mais informações, consulte o *Estrutura de ordem de venda e armazenamento* (p. 23).

- Modificações à BOM ou às estruturas do kit mesmo após serem colocadas em ordens de venda - o último estágio que você pode implementar as alterações é ao confirmar a expedição. Para mais informações, consulte o Processar alter. BOM na ordem de vendas (tdsls4263m000) e *Como as alterações nas linhas de componentes afetam as linhas de ordem de saída e as linhas de expedição* (p. 32).
- Alterar as quantidades pedidas na ordem de venda ou cancelar ordens em estágios avançados no processo de entrega. Para mais informações, consulte o *Como as alterações nas linhas de componentes afetam as linhas de ordem de saída e as linhas de expedição* (p. 32).
- Configuração de estrutura de expedição flexível. No tipo de ordem de armazenamento, é possível especificar como as cargas e expedições são estruturadas para expedir componentes por subkit. Além disso, uma interface gráfica com o usuário permite ajustar manualmente a estrutura de expedição gerada pelo LN, opcionalmente usando os containers de expedição se os parâmetros necessários forem definidos. Para mais informações, consulte o *Estrutura de ordem de venda e armazenamento* (p. 23) e *Estruturas de expedição* (p. 24).

As configurações de tipo de ordem de armazém controlando estruturas de carga e expedição e a configuração de parâmetro que permite o uso de containers de expedição dão suporte à gestão de kits iniciada no módulo Controle de vendas, mas não são obrigatórias. Se não

usadas, porém, a estrutura de expedição pode não refletir adequadamente a estrutura de componente de kit superior- subkit iniciada no módulo Controle de vendas.

Essas configurações também estão disponíveis se a gestão de kits não for implementada no módulo Controle de vendas.

Para uma visão geral do procedimento para entregar ordens de kit, incluindo faturamento após a entrega, consulte *Para entregar itens do componente - procedimento* (p. 21).

Configuração da estrutura de expedição e suporte de gestão de kits

A maior parte da funcionalidade de gestão de kits é implementada em Vendas. Para mais informações, consulte o *Visão geral da gestão de kits em vendas* (p. 7). Se essa funcionalidade for implementada em Vendas, a estrutura da ordem de saída será ajustada em Armazenamento. Para mais informações, consulte o *Estrutura de ordem de venda e armazenamento* (p. 23). A funcionalidade de Armazenamento descrita a seguir oferece suporte à gestão de kits, mas também estará disponível se a gestão de kits não for implementada como descrito nas etapas 1 e 2.

1. Na sessão Parâmetros de ordem de vendas (tdsls0100s400), selecione a caixa de seleção **Gestão estendida de kit implement.**
2. Na sessão de detalhes de Tipos de ordem de vendas (tdsls0594m000), selecione as **Linhas de componentes** no campo **Gestão de componentes**. Para as linhas de ordem de venda correspondentes, o valor das **Linhas de componentes** é assumido como padrão no campo **Gestão de componentes**.

Para cada linha de ordem de venda com o valor **Linhas de componentes** liberada para Armazenamento, o LN gera um conjunto de ordens de armazenamento. Isso facilita a expedição de subkits completos e incompletos.

Para mais informações, consulte o:

- *Estrutura de ordem de venda e armazenamento* (p. 23)
- *Visão geral da gestão de kits em vendas* (p. 7)

3. Opcionalmente, na sessão de detalhes de Tipos de ordem de vendas (tdsls0594m000), vincule o tipo de ordem de venda ao tipo de ordem de armazenamento relevante para garantir que o procedimento de armazenamento adequado seja usado.
4. Opcionalmente, na sessão Tipos de ordem padrão por origem (whinh0120m000), vincule o tipo de ordem de armazenamento adequado às **Vendas** de origem para que esse tipo de ordem de armazenamento se torne o tipo de ordem padrão para as ordens de armazenamento geradas de ordens de venda.
5. Opcionalmente, para aplicar a expedição de subkits completos para ordens de venda ou linhas de vendas individuais:
 - No campo **Restrição de expedição** da sessão Ordens de venda (tdsls4100m000) ou Linhas de ordem vendas (tdsls4101m000), selecione **Expedir kit completo**.

- Na sessão Parâmetros de gestão de estoque (whinh0100m000), selecione a caixa de seleção **Verificar restr. exp. durante aconselh. lib.**.
Para mais informações, consulte o *A restrição Expedir kit completo* (p. 29).
- 6. Opcionalmente, na sessão Parâmetros de gestão de estoque (whinh0100m000), selecione a caixa de seleção **Containers de expedição em uso** para ativar o uso de containers de expedição. Para mais informações, consulte o Para compor containers de expedição.
- 7. Opcionalmente, na sessão Tipos de ordens de armazenamento (whinh0110m000), selecione uma das seguintes caixas de seleção para determinar a estrutura de expedição para os tipos de ordem envolvidos na entrega de subkits:
 - **Conjuntos de ordens únicas por expedição**
 - **Ordem única por carga**
 - **Ordem única por expedição**Para mais informações, consulte o *Estruturas de expedição* (p. 24).
- 8. Na sessão Atividades por procedimento (whinh0106m000), selecione atividade Imprimir manifesto de exp. (whinh4478m000) para permitir que os manifestos de expedição sejam impressos para os procedimentos de expedição envolvendo subkits.
- 9. Na sessão Dispositivos padrão de acordo com o usuário (whwmd1545m000), selecione um dispositivo padrão para a atividade Imprimir manifesto de exp. (whinh4478m000).
- 10. Opcionalmente, na sessão Perfis de usuários (whwmd1140s000), selecione a opção **Por conjunto de ordens** para o aconselhamento de saída e listas de expedição para imprimir cada conjunto de ordens em uma nova página por padrão.

Para entregar itens do componente - procedimento

Neste procedimento de exemplo, as etapas são realizadas manualmente.

1. Na sessão Ordens de venda (tdsls4100m000), insira uma ordem de venda com um tipo de ordem para o qual a gestão de kits esteja ativada. Para mais informações, consulte o *Visão geral da gestão de kits em vendas* (p. 7).
2. Insira um item de kit superior. Para mais informações, consulte o Procedimento de ordem de venda.
3. Na sessão Ordem de venda - Linhas (tdsls4100m900), insira os itens do subkit do item do kit superior.
4. Na sessão Linhas de ordem de vendas - Comp. (tdsls4601m000), para cada item do subkit, insira os componentes relevantes. Para mais informações, consulte o *Gestão de componente - linhas de componente* (p. 8).
5. Libere para Armazenamento para gerar conjuntos de ordem de armazenamento e linhas de ordem de saída. Para mais informações, consulte o *Estrutura de ordem de venda e armazenamento* (p. 23).

6. Em Armazenamento, gere o aconselhamento de saída. Para mais informações, consulte o O procedimento de saída.
O aconselhamento de saída é manipulado se as seguintes configurações forem especificadas:
 - restrição de expedição **Expedir kit completo**. Para mais informações, consulte o *A restrição Expedir kit completo (p. 29)*
 - uma das seguintes configurações de tipo de ordem de armazém:
 - **Conjuntos de ordens únicas por expedição**
 - **Ordem única por carga**
 - **Ordem única por expedição**Para mais informações, consulte o *Estruturas de expedição (p. 24)*.
7. Libere o aconselhamento de saída.
Assim, o LN gera linhas de expedição, expedições e cargas. Para mais informações, consulte o O procedimento de saída.
8. Componha a estrutura de expedição conforme o necessário. Opcionalmente, adicione containers de expedição, mova ou adicione expedições, linhas de expedição, unidades de gestão ou cargas.
Para obter mais informações, consulte:
 - Expedições e cargas
 - *Estruturas de expedição (p. 24)*
 - Condições para composição de expedição
 - Expedições criadas manualmente
 - Unidades de gestão
9. Congele as expedições. Para mais informações, consulte o Status de expedição e carga.
10. Imprima os documentos de expedição. Para mais informações, consulte o O procedimento de expedição e Status de expedição e carga.
11. Confirme as expedições. As linhas de componente nas sessões Linhas de ordem de vendas - Comp. (tdsls4601m000) e Ordem de venda - Linhas (tdsls4100m900) são atualizadas e as linhas de fatura são criadas. Para mais informações, consulte o Procedimento de ordem de venda.
12. Fature a ordem de venda.

Nota

Alterações nas linhas de componente no módulo Controle de vendas afetam as linhas de ordem de saída do armazenamento correspondentes e as linhas de expedição. Para mais informações, consulte o *Como as alterações nas linhas de componentes afetam as linhas de ordem de saída e as linhas de expedição (p. 32)*.

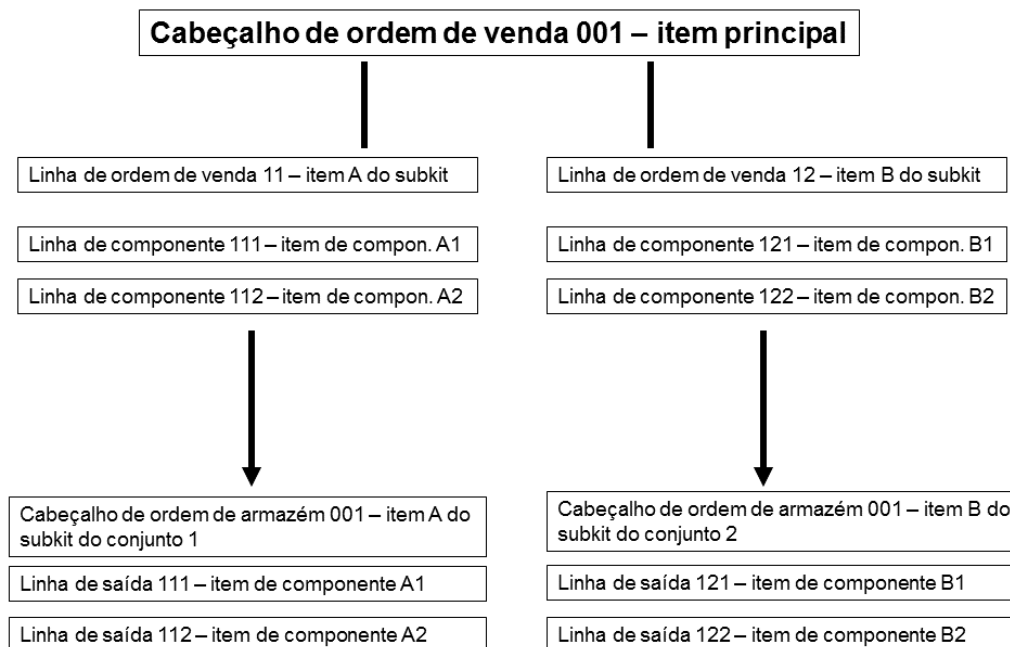
Estrutura de ordem de venda e armazenamento

Para permitir a entrega de listas de material (BOM) ou kits incompletos, a estrutura das ordens de venda e ordens de armazenamento relacionadas é ajustada. .

Se uma gestão de kits for especificada no tipo de ordem de venda, o cabeçalho da ordem de venda representará o nível superior do kit e cada linha de ordem de venda representará um nível de subkit. Os componentes do subkit serão listados na sessão Componentes da linha de ordem de vendas (tdsls4163m000).

Quando a ordem de venda for liberada para armazenamento, o LN gerará:

- um conjunto de ordens de armazenamento para cada linha de ordem de venda. O item do subkit da linha de ordem de venda é inserido no campo **Item de kit** do cabeçalho de ordem de armazém
- uma linha da ordem de saída para cada linha de componente da sessão Componentes da linha de ordem de vendas (tdsls4163m000).



O cabeçalho da ordem de armazenamento lista:

- no campo **Ordem**, o número da ordem de armazenamento
- no campo **Conjunto de ordens**, o número do conjunto de ordens de armazenamento

- a caixa de seleção Ordem para kit, que, se selecionada, indica que a ordem de armazém é uma **Ordem para kit**
- o campo **Item de kit**, que mostra o ID do item subkit. O valor nesse campo é obtido da linha de ordem de venda que iniciou o conjunto de ordens de armazenamento
- o campo **Quantidade na unidade de armazenamento** mostrando a quantidade do item do subkit para o conjunto de ordens atual, que é obtido da linha de ordem de venda.

No campo **Item**, cada linha de ordem de saída lista o ID de um item do componente que pertence ao subkit listado no cabeçalho do conjunto de ordens de armazenamento. O campo **Quantidade solicitada na unidade de estoque** lista a quantidade do componente solicitada. Por exemplo, se o conjunto do cabeçalho da ordem listar cinco subkits A e, de acordo com a lista de material (BOM), o subkit A consistir em 20 componentes A1, a linha da ordem de saída para o componente A1 listará uma quantidade de 100.

Estruturas de expedição

Configurações de ordem única

Além das necessidades padrão descritas em Condições para composição de expedição e Expedições e cargas, as seguintes configurações de tipo de ordem de armazém determinam como as linhas de expedição, expedições e, se implementados, containers de expedição são estruturados para formar cargas:

- **Conjuntos de ordens únicas por expedição**
- **Ordem única por carga**
- **Ordem única por expedição**

Criar linha de expedição

Quando uma linha de expedição é criada para uma ordem de armazenamento e um **Conjuntos de ordens únicas por expedição** ou **Ordem única por expedição** é selecionada para o tipo de ordem da ordem de armazenamento, a linha de expedição é vinculada a uma expedição existente se a expedição estiver vinculada à mesma ordem de armazenamento (**Ordem única por expedição** selecionada) ou conjunto de ordens (se **Conjuntos de ordens únicas por expedição** estiver selecionado). Se não houver essa expedição, uma nova expedição será criada. Se a **Ordem única por carga** for selecionada, uma nova carga será criada se nenhuma carga correspondente estiver presente.

As linhas de expedição são geradas durante o procedimento de saída ou criadas manualmente. Para mais informações, consulte o O procedimento de saída e Expedições criadas manualmente.

Mover linha de expedição

Se uma linha de expedição se referir a uma ordem de armazenamento com a configuração de tipo de ordem de **Ordem única por expedição** ou **Conjuntos de ordens únicas por expedição**, você poderá mover a linha de expedição somente para uma expedição que se refira à mesma ordem de

armazenamento ou conjunto de ordens, respectivamente. Também é possível mover uma linha de expedição para um container de expedição e carga se a expedição da linha de expedição, a carga de destino e o container de expedição pertencerem à mesma ordem de armazenamento.

É possível mover linhas de expedição na interface gráfica com o usuário Compor estrutura de expedição ou sessão Compor expedição (whinh4231m000).

Mover expedição

Para mover uma expedição para uma carga criada para uma ordem de armazenamento com a configuração de tipo de ordem **Ordem única por carga**, a expedição deve pertencer à mesma ordem de armazenamento.

É possível mover expedições na interface gráfica com o usuário Compor estrutura de expedição ou sessão Compor carga (whinh4134m000).

Para compor containers de expedição

É possível mover expedições de um container de expedição para o próximo dentro da mesma carga se o status das expedições e containers de expedição for **Aberto**.

Se uma expedição para a qual o manifesto de expedição esteja impresso for movida para outro container de expedição, um novo manifesto de expedição deverá ser impresso após a expedição ser movida. Se uma expedição for adicionada a um container de expedição para o qual o manifesto de expedição esteja impresso, o manifesto de expedição deverá ser impresso novamente.

Se uma expedição com uma unidade de gestão for movida para um container de expedição com uma unidade de gestão, a unidade de gestão da expedição será desvinculada da unidade de gestão do container de origem e vinculada à unidade de gestão do container de expedição de destino. Além disso, os pesos brutos e os pesos líquidos dos containers de expedição são recalculados. É possível usar a interface gráfica com o usuário de Compor estrutura de expedição para compor os containers de expedição.

Compor estrutura de expedição - Gestão de container

Este tópico descreve se containers, se aplicável, devem ser criados manualmente ou se o LN gera o primeiro container automaticamente. As seguintes opções de **Gestão de container** estão disponíveis:

- **Manual**
- **Automático**
- **Não aplicável**

O container de expedição indica como as expedições são empacotadas para transporte. Vários containers podem ser vinculados a uma carga. Várias expedições (para diferentes códigos do receptor) podem ser vinculadas a um container de expedição.

Manual

A criação de containers de expedição e a atribuição de expedições a containers de expedição é um processo totalmente manual. Quando o LN cria uma estrutura de expedição, por padrão, todas as expedições são adicionadas ao nó *Sem containers* na estrutura de navegador gráfico (GBF) de Compor estrutura de expedição. Você deve criar manualmente containers de expedição e mover as expedições de *Sem containers* para esses novos containers de expedição recém-criados.

Nota

A opção **Manual** não se aplica para os seguintes **Tipo de transação**:

- **Recebimento**
- **Transferência WIP**

Automático

A opção **Automático** indica que o LN gera um primeiro container de expedição e atribui as expedições ao container de expedição automaticamente. O LN automaticamente gera um container de expedição durante a criação de carga/expedição e vincula esse container às cargas/expedições.

Nota

A opção **Automático** não se aplica para os seguintes **Tipo de transação**:

- **Recebimento**
- **Transferência WIP**

Não aplicável

A opção **Não aplicável** indica que o conceito de containers de expedição não está em uso. O LN não gera containers de expedição. Se a opção for **Não aplicável**, não será possível criar containers de expedição nem manualmente.

Nota

A opção **Não aplicável** não se aplica para os seguintes **Tipo de transação**:

- **Baixa**
- **Transferência**

Vinculação (automática) de expedições a containers

Exemplo

Os cenários de exemplo a seguir descrevem como as expedições são vinculadas aos containers de expedição e como os containers de expedição são criados no caso de nenhum container estar disponível:

- *cenário 1: Status da carga = Aberto*

O número de containers com status Aberto = um: Novas expedições devem ser vinculadas a esse container.

Exemplo

- Container 1 com o status = Confirmado
- Container 2 com o status = Confirmado
- Container 3 com o status = Congelado
- Container 4 com o status = Aberto

Nesse caso, novas expedições são vinculadas ao container com o status Aberto

- *cenário 2: Status da carga = Aberto*

O número de containers com status Aberto = dois: Novas expedições devem ser vinculadas ao nó "Sem containers".

Exemplo:

- Container 1 com o status = Confirmado
- Container 2 com o status = Confirmado
- container 3 com o status = aberto
- Container 4 com o status = Aberto

Nesse caso, novas expedições são vinculadas ao nó "Sem containers" para deixar o usuário decidir que container deve ser usado

- *cenário 3: Status da carga = aberto*

O número de containers com status Aberto = zero.

Nesse caso, um novo container é gerado e as novas expedições são vinculadas a ele

- *cenário 4: status da carga = congelado/confirmado.*

Nesse caso, uma nova carga e container são gerados e as novas expedições são vinculadas a esse novo container.

Restrições de expedição

O LN registra as restrições de expedição no cabeçalho de ordem de armazém e nas linhas de ordem de saída. Se uma restrição de expedição for definida no nível do cabeçalho de uma ordem de armazém manual, uma restrição de expedição será assumida como padrão para todas as linhas de ordem de saída. Para ordens de armazém da ordem de venda de origem ou programação de vendas, a restrição de expedição é recuperada de Vendas. Para todas as outras origens não manuais, as restrições de expedição assumem **Nenhum** como padrão, o que significa que as restrições de expedição podem ser definidas manualmente na ordem de armazenamento.

Restrições de expedição - Ordem de armazém

É possível especificar as seguintes restrições de expedição no cabeçalho de ordem de armazém:

- **Nenhum**

Nenhuma restrição de expedição se aplica. O LN gera as ordens com base no estoque disponível. Estoque suficiente resulta em uma expedição completa. Se o estoque for insuficiente, há as seguintes possibilidades:

- Se a caixa de seleção **Usar contratos para programações** estiver selecionada na sessão Parâmetros de contrato de venda (tdsls0100s300), as ordens de reposição não serão criadas automaticamente no caso de uma expedição parcial. Nessa situação, o LN comunica a quantidade expedida de volta à programação de vendas e, com base nos detalhes da expedição, o usuário decide como lidar com a quantidade expedida a menos. O LN desmarca a caixa de seleção **Criar ord. repos.** na sessão Linhas de ordem de saída (whinh2120m000).

Esse processo se aplica somente a programações de vendas criadas após a caixa de seleção **Usar contratos para programações** ter sido selecionada.

- Caso os contratos não sejam usados para programações de vendas, o LN cria automaticamente uma ordem de reposição no caso de uma expedição parcial. O LN seleciona a caixa de seleção **Criar ord. repos.** na sessão Linhas de ordem de saída (whinh2120m000).

- **Ordem de expedição concluída**

O total das ordens deve ser expedido em uma única expedição. Portanto, o LN não permite entregas parciais. A falta de estoque resulta no adiamento da expedição.

- **Grupo expedição concluído**

Um conjunto de ordem de armazém é baseado no conjunto de ordem de venda, que é registrado no cabeçalho de ordem de armazém. Mais de um conjunto de ordens de armazenamento pode pertencer ao conjunto de ordem de venda. Para as vendas de origem, essa restrição significa que todo o conjunto de ordem de venda deve ser expedido de uma só vez, o que implica que os conjuntos de ordem de armazém relacionados devem ser expedidos por completo.

- **Expedir kit completo**

Isso pode ser aplicado somente para uma ordem de formação de kits e significa que os kits precisam ser expedidos por completo. Será possível expedir menos itens que o solicitado, mas somente quando as estruturas de kit relacionadas estiverem completas com todos os seus componentes. O LN atribui um número do conjunto exclusivo a linhas de componentes que constituem um item/kit principal, que deve ser expedido em um conjunto.

Nota

- A restrição de expedição **Expedir kit completo** não se aplica ao seguinte:
 - Ordens de armazém criadas manualmente.
 - Ordens de armazém não manuais que tenham uma origem que não a ordem de venda e as programações de vendas.

Restrições de expedição - Linha da ordem de saída

É possível especificar as seguintes restrições de expedição nas linhas de ordem de saída:

- **Nenhum**
Nenhuma restrição de expedição se aplica.
- **Linha de expedição concluída**
Isso significa que a quantidade total da linha deve ser expedida como uma expedição única.
- **Linha de expedição e Cancelar**
Se houver estoque suficiente, essa ação terá como resultado uma expedição completa da linha. A falta de estoque não tem como resultado uma ordem de reposição, e sim o cancelamento da quantidade restante. O LN vincula um motivo de cancelamento predefinido à linha de ordem.

A restrição Expedir kit completo

A gestão de kits permite a expedição incompleta de subkits. Para ordens de venda individuais ou linhas de ordem de venda, porém, é possível usar a restrição **Expedir kit completo** para aplicar a expedição de kits superiores ou subkits completos. Se houver estoque insuficiente disponível para atender toda uma ordem de venda ou linha de ordem de venda, somente o estoque que compõe kits superiores ou subkits completos é aconselhado.

Exemplo

Uma linha de ordem de venda lista quatro peças do subkit A e a restrição **Expedir kit completo** é especificada na linha de ordem de venda.

O subkit A consiste nos seguintes componentes:

Componente	Quantidade	Unidade de estoque
C1	3	pcs
C2	4	pcs
C3	6	pcs

O estoque disponível do subkit A é:

Componente	Quantidade	Unidade de estoque
C1	15	pcs
C2	18	pcs
C3	20	pcs

A linha de ordem de venda para o subkit A resulta em três linhas de ordem de saída dentro de um conjunto de ordens. As quantidades solicitadas para as linhas de ordem de saída são:

OOL	Componente	Qtd. est.	Qtd. BOM	Qtd. comp.	Unidade de estoque
001	C1:	4	3	12	pcs
002	C2:	4	4	16	pcs
003	C3	4	6	24	pcs

Legenda

OOL	Linha da ordem de saída
Qtd. est.	Quantidade solicitada de subkits
Qtd. BOM	Quantidade do componente por subkit
Qtd. comp.	Quantidade pedida por componente (Qtd. est. * Qtd. BOM)

O estoque disponível é insuficiente para o componente C3. Portanto, o LN aconselha somente três, em vez de quatro, subkits A. Para o último subkit, uma ordem de reposição é gerada. As quantidades aconselhadas depois de gerar os aconselhamentos de saída são:

-	Aconselhamento para C1: $3 * 3$ = 9 peças
-	Aconselhamento para C2: $3 * 4$ = 12 peças
-	Aconselhamento para C3: $3 * 6$ = 18 peças

Componente	Subkits	Qtd. de componen- te	Unidade de esto- que
C1:	3	9	pcs
C2:	3	12	pcs
C3	3	18	pcs

Para cada linha de ordem de saída, uma mensagem de falta de estoque aparece se houver estoque insuficiente para atender a ordem.

Nota

- A restrição **Expedir kit completo** somente funciona para aconselhamento de saída gerado. Se o aconselhamento de saída for criado ou manualmente alterado ou excluído depois de gerar o aconselhamento de saída, o LN não realizará a verificação completa de kit de expedição para o aconselhamento de saída, mas adiará isso até a confirmação da expedição. Portanto, se a entrega de kits completos não for mais necessária enquanto o procedimento de saída estiver em andamento, para contornar a restrição completa de kit de expedição, gere novamente o aconselhamento de saída (para aconselhar kits incompletos também) e remova a restrição de expedir kit completo da linha de ordem de venda antes de confirmar as expedições relevantes.
- Se estoque negativo for permitido, o LN não realizará a verificação de expedir kit completo para aconselhamentos de saída gerados ou criados manualmente.

Como o LN calcula a quantidade a ser aconselhada

1. Para a quantidade de subkits solicitados do campo **Quantidade na unidade de armazenamento** na sessão Ordens de armazenamento (whinh2100m000), calcule a quantidade necessária para cada componente do subkit.

2. Para cada componente, calcule a quantidade disponível levando em conta:
 - Comprometimentos de estoque
 - Pulmões de alocação
 - Pulmões de estoque
 - Propriedade
 - Especificações
 - Estoque negativo
3. Para cada componente, verifique se há faltas. Se houver, aconselhe o número máximo de subkits completos que se encaixam no estoque disponível.

Como as alterações nas linhas de componentes afetam as linhas de ordem de saída e as linhas de expedição

Se um aconselhamento de saída ainda não existir, o LN automaticamente atualizará as linhas de ordem de saída do armazenamento com alterações nas linhas de ordem de venda ou linhas de componente. Essas alterações incluem:

- alterações à quantidade do item
- alterações à estrutura da BOM:
 - nova linha de ordem de venda e linha de componente se um novo subkit for adicionado à BOM, o que resulta em novos conjuntos de ordem de armazenamento e linhas de ordem de saída
 - novas linhas de componentes se forem adicionados componentes a subkits da BOM, o que resulta em novas linhas de ordem de saída
- cancelamento de linhas de ordem de venda ou componente, resultando na remoção automática das linhas de ordem de saída correspondentes

Se um aconselhamento de saída ou linha de separação existir, uma linha de componente poderá ser:

- alterada ou excluída depois da remoção manual do aconselhamento de saída ou listas de separação relevantes
- cancelada, o LN então remove automaticamente o aconselhamento de saída ou listas de separação.

Se existir uma linha de expedição para cancelar, excluir ou alterar uma linha de componentes, para as linhas de expedição:

1. Defina a quantidade expedida para 0.
2. Confirme.
3. Use a sessão Movimento de estoque (whinr1250m000) ou Movimento de estoque (Intervalo) (whinr1252m000) para transferir as mercadorias não expedidas do local de preparação de volta ao local de armazenamento.

Apêndice A

Glossário



A

atividade

Uma etapa que deve ser realizada para o tipo de ordem de compra/venda. Uma atividade representa as sessões ou a ação manual que deve ser realizada para o tipo de ordem de compra/venda.

atividade

Uma etapa em um procedimento de armazenamento. Uma atividade corresponde a uma sessão do pacote Armazenamento. Por exemplo, a atividade de entrada Gerar aconselhamento de entrada é realizada usando a sessão Gerar aconselhamento de entrada (whinh3201m000).

carga

No LN, todas as mercadorias e/ou expedições realizadas por um meio de transporte em uma data e hora específicas e usando uma rota específica.

componente

Um item vendido e faturado em combinação com outros itens como parte de um kit.

comprometimento de estoque

O estoque de reserva para uma ordem sem considerar o armazenamento físico das mercadorias no armazém. Anteriormente chamado de alocação firme.

conjunto de ordens

O conjunto de ordens agrupa linhas de ordem da mesma ordem.

As linhas de ordem são agrupadas se os seguintes atributos corresponderem:

- Parceiro expedidor
- Parceiro receptor
- Endereço do expedidor
- Endereço do receptor
- Transp.
- Data de expedição
- Companhia original

consignações escalonadas

A entrega de vários componentes de um produto completo em horários diferentes. Consignações escalonadas não são declaradas até que a última consignação seja entregue.

container de expedição

Uma subdivisão de uma carga que contém expedições. Os itens de embalagem definidos para um container que determinam o tipo de container.

data da ordem

A data em que a ordem é especificada manualmente ou gerada automaticamente.

data de efetividade

O primeiro dia em que um registro ou configuração é válido. A data de efetividade frequentemente inclui a hora de efetividade.

data de vencimento

O último dia em que um registro é válido. Se você não especificar uma hora de vencimento, a validade vence ao fim da data de vencimento, a 0h.

Declaração intrastat

Um relatório de estatísticas sobre os fluxos de mercadorias físicas entre os estados membros da União Europeia (UE). As informações sobre a natureza, a origem e a extensão dos fluxos de mercadorias devem ser relatadas regularmente com uma declaração Intrastat da UE.

Essas estatísticas devem ser relatadas regularmente com uma declaração Intrastat da UE. A declaração Intrastat da UE é exigida pelas autoridades fiscais nacionais na estrutura do Mercado Comum Europeu desde 1993 (CE 93).

endereço

Um conjunto completo de detalhes relacionados ao endereço, incluindo endereço postal, acesso a números de telefone, fax, telex, endereços de e-mail e da Internet, identificação para fins tributários e informações de roteiro.

entrega direta

O processo em que um vendedor pede mercadorias de um parceiro de negócios fornecedor, que também deve entregar as mercadorias diretamente ao parceiro de negócios cliente. Por meio de uma ordem de compra vinculada à ordem de venda ou de serviço, o parceiro de negócios fornecedor entrega as mercadorias diretamente ao parceiro de negócios cliente. As mercadorias não foram entregues do nosso próprio armazém, assim, uma Armazenamento não está envolvida.

Em uma configuração de Estoque gerenciado do fornecedor (VMI), uma entrega direta é realizada criando uma ordem de compra para o armazém do cliente.

Um vendedor pode escolher uma entrega direta porque:

- há uma falta de estoque disponível
- a quantidade pedida não pode ser entregue no prazo
- a quantidade pedida não pode ser transportada pela sua companhia
- há economia de custos e tempo.

especificação

Um conjunto de dados relacionados ao item, por exemplo, o parceiro de negócios a quem o item é alocado ou detalhes de propriedade.

O LN usa a especificação para conciliar fornecimento e demanda.

Uma especificação pode pertencer a um ou mais dos seguintes:

- um fornecimento antecipado de uma quantidade de um item, como ordem de venda ou ordem de produção
- uma quantidade em particular de um item armazenado em uma unidade de gestão
- uma necessidade para uma quantidade em particular de um item, por exemplo, uma ordem de venda

expedição

Todas as mercadorias que devem ser transportadas para um endereço específico em uma data e hora específicas usando uma rota específica. Uma parte identificável de uma carga.

fantasma

Um conjunto produzido como parte de um item fabricado e que pode ter seu próprio roteiro.

Um fantasma geralmente não é bloqueado no estoque, embora ocasionalmente possa existir algum estoque. O sistema de planejamento não cria necessidades de material para um fantasma, mas impulsiona as necessidades pelo item fantasma até seus componentes. Os fantasmas são definidos principalmente para criar uma estrutura de produto modular.

Exemplo

A porta de um refrigerador é definida como item fantasma na lista de material de um refrigerador. Os materiais da porta são relacionados na lista de materiais da ordem de produção do refrigerador.

fator de arredondamento

Indica como o LN arredonda valores ou quantidades inseridos e calculados. As quantidades e os valores são arredondados para o múltiplo mais próximo do fator de arredondamento. Por exemplo, se o fator de arredondamento for 0,030000, uma quantidade de 2,11 é arredondada para 2,10 ($= 70 * 0,030000$). Uma quantidade de 2,12 é arredondada para 2,13 ($= 71 * 0,030000$).

Existem as seguintes diferenças entre fatores de arredondamento para moedas e unidades:

- O LN aplica o fator de arredondamento para unidades imediatamente quando os usuários inserem os dados. O LN aplica um fator de arredondamento para moedas, não a valores inseridos, mas depois de realizar os cálculos adequados.
- Em alguns casos, é possível alterar os fatores de arredondamento para unidades, mas não se pode fazer isso para moedas.

item fabricado

Os itens que podem ser submontagens e produtos finais fabricados. Um item fabricado normalmente está associado a uma lista de material e roteiro que descrevem os componentes usados para montá-lo e a maneira como é montado. Itens fabricados também são chamados de itens de produção e podem ser comprados.

item principal

O resultado final de uma ordem de produção.

O item principal é alterado para item final (para entrega a um armazém) ou entregue a granel diretamente ao cliente.

kit

Uma lista de itens predefinidos a serem entregues juntos quanto pedidos pelo cliente.

É possível definir kits para facilitar a entrada de ordem. Um kit inclui uma lista de componentes e é pedido e precificado como um único item. Na linha de ordem de venda, os componentes são vinculados. O custo padrão do kit é a soma dos custos padrão do componente.

Os componentes de um kit podem ser dos seguintes tipos:

- Itens comprados
- Itens fabricados

Exemplo: Os componentes de um kit de PC normalmente consistem no gabinete principal, no monitor, no teclado e no mouse. No mercado "Faça você mesmo", um kit para a construção de um depósito de ferramentas pode conter as peças para as paredes e o teto, uma porta com dobradiças, maçaneta e fechadura.

kit superior

Um item que representa um grupo de itens que compõe um conjunto, por exemplo, um conjunto de modificação de avião que consiste em materiais e ferramentas para converter um avião de passageiros em um avião transportador de frete, ou o item final – o nível mais alto – de uma lista de material (BOM) de um item fabricado. Um kit superior consiste em vários subkits.

linha de expedição

Uma linha individual de detalhes em uma expedição.

linhas de ordem de venda

Uma ordem de venda contém itens entregues a um cliente de acordo com determinados termos e condições. As linhas de uma ordem de venda são usadas para registrar os itens pedidos, bem como os acordos de preço e as datas de entrega associados.

lista de material (BOM)

Uma lista de todas as peças, matérias-primas e subconjuntos que entram em um item fabricado, mostrando a quantidade de cada peça necessária para fazer o item. A BOM mostra a estrutura do produto em nível único de um item fabricado.

manifesto de expedição

Um documento de expedição que descreve o conteúdo da estrutura de expedição, consistindo em cargas, expedições e, se implementados, recipientes, criado para uma ordem de armazém ou conjunto de ordens. A estrutura de expedição pode conter itens separados ou itens incluídos nas estruturas de BOM ou kit.

menu Visualizações, Referências e Ações

Os comandos são distribuídos através de menus **Visualizações**, **Referências** e **Ações** ou exibidos como botões. Em liberações anteriores do LN e da UI da web, esses comandos estavam localizados no menu *Específico*.

nível de BOM

Quando um produto é fabricado, os componentes são montados em subconjuntos os quais, por sua vez, são montados no produto final. Os componentes que entram juntos em cada estágio são descritos em uma lista de material. Cada estágio é um nível da lista de material.

A listagem dos componentes da roda é um nível na lista de material. A listagem dos subconjuntos da bicicleta é o nível mais alto, frequentemente chamado de nível zero.

Exemplo

A bicicleta tem uma estrutura e duas rodas. A estrutura é feita de três tubos. As rodas são feitas, cada uma, de um aro, um eixo e 35 raios.

ordem de reposição

Uma ordem do cliente não atendida ou entrega parcial em uma data posterior. Uma demanda por um item cujo estoque é insuficiente para atendê-la.

ordem de venda

Um acordo usado para vender itens ou serviços a um parceiro de negócios de acordo com determinados termos e condições. Uma ordem de venda consiste em um cabeçalho e uma ou mais linhas de ordem.

Os dados gerais da ordem, como dados do parceiro de negócios, condições de pagamento e termos de entrega, são armazenados no cabeçalho. Os dados sobre os itens reais a serem fornecidos, como acordos de preço e datas de entrega, são inseridos nas linhas de ordem.

ordem para kit

Uma ordem de venda ou de armazenamento criada usando a funcionalidade de gestão de kits estendida.

parceiro de negócios

Uma parte com quem você realiza transações de negócio, por exemplo, um cliente ou um fornecedor. Também é possível definir departamentos dentro da sua organização que atuem como clientes ou fornecedores para seu próprio departamento como parceiros de negócios.

A definição de parceiro de negócios inclui:

- o nome e o endereço principal da organização
- o idioma e a moeda usados
- dados sobre tributação e identificação legal.

Você aborda o parceiro de negócios na pessoa do contato do parceiro de negócios. O status do parceiro de negócios determina se você pode realizar as transações. O tipo de transações (ordens de venda, faturas, pagamentos, expedições) é definido pela função do parceiro de negócios.

procedimento de armazenamento

Um procedimento para gerir ordens de armazenamento e unidades de gestão. Um procedimento de armazenamento inclui várias etapas, também chamadas de atividades, que uma ordem de armazenamento ou unidade de gestão deve realizar para ser recebida, armazenada, inspecionada ou receber baixa. Um procedimento de armazenamento vinculado a um tipo de ordem de armazenamento que, por sua vez, é alocado a ordens de armazenamento.

propriedade

Indica se e em que ponto na cadeia de fornecimento a propriedade das mercadorias muda do fornecedor para o cliente. As alterações de propriedade também acontecem entre departamentos ou unidades de negócio dentro de uma organização, ao que se dá o nome de propriedade interna. Quando a propriedade muda, o pagamento deve ser feito.

Em cenários não VMI tradicionais, a propriedade de um item muda do fornecedor para o cliente após o cliente receber o item do fornecedor. O cliente deve pagar pelo item ao recebimento das mercadorias.

Em vários cenários de subcontratação, a propriedade não mudará durante nenhum dos processos de armazenamento de entrada ou saída. Nesses casos, a propriedade é do cliente.

Em cenários de estoque gerenciado do fornecedor (VMI), a propriedade pode ser consignada. Se a propriedade for consignada, a mudança de propriedade é baseada no tempo ou no consumo.

- **Baseado em consumo**
O cliente dá baixa nas mercadorias para vendê-las ou a consumi-las
- **Baseado em tempo**
Algum tempo depois:
 - o cliente recebe as mercadorias
 - a última baixa ou recebimento das mercadorias

Para a propriedade baseada em tempo mudar, o período de tempo é estabelecido no contrato entre o cliente e o fornecedor.

pulmão de alocação

Estoque alocado a uma especificação. Esse estoque não é alocado a uma ordem específica, mas pode ser consumido por outra linha de ordem com uma especificação cujas características correspondam às características da especificação do pulmão de alocação.

pulmão de estoque

Um repositório em que o estoque pode ser reservado para fins especiais. A origem separada da ordem (chamada de pulmão de estoque) é usada para fazer isso.

subkit

Um item fantasma que representa vários itens de componente ou um item principal para uma (sub)montagem.

superávit

Uma quantidade de um ou mais componentes expedidos que cria um kit incompleto. Os componentes restantes ainda devem ser entregues, a menos que a conclusão da linha de ordem de venda seja impossível por algum motivo.

tipo de ordem de venda

O tipo de ordem, que determina as sessões que fazem parte do procedimento de ordem e como e em que sequência o procedimento é executado.

unidade de gestão

Uma unidade física identificável de maneira exclusiva que consiste em embalagem e conteúdo. Uma unidade de gestão pode conter itens. Uma unidade de gestão tem uma estrutura de materiais de embalagem usados para embalar itens, ou faz parte de uma estrutura assim.

Uma unidade de gestão inclui os seguintes atributos:

- Código de identificação
- item de embalagem (opcional)
- quantidade de itens de embalagem (opcional)

Se você vincular um item a uma unidade de gestão, o item será embalado usando a unidade de gestão. O item de embalagem refere-se ao tipo de container ou outro material de embalagem em que consiste a unidade de gestão. Por exemplo, definindo um item de embalagem como caixa de madeira para uma unidade de gestão, você especifica que a unidade de gestão é uma caixa de madeira.

Ver: estrutura de unidade de gestão

unidades de medida de ordem de venda

As unidades em que as dimensões de item nas ordens de venda são expressas.

Índice

- atividade**, 33, 33
 - Avaliação de excedente**, 16
 - BOM**
 - copiar para uma ordem de venda, 8, 11
 - BOM de vendas**, 7
 - carga**, 33
 - Carga**
 - estrutura, 24
 - componente**, 33
 - Compor**
 - carga, 24
 - container de expedição, 24
 - expedição, 24
 - Compor estrutura de expedição - Gestão de container**
 - estrutura de expedição, 25
 - comprometimento de estoque**, 33
 - conjunto de ordens**, 34
 - consignações escalonadas**, 34
 - container de expedição**, 34
 - Container de expedição**
 - estrutura, 24
 - data da ordem**, 34
 - data de efetividade**, 34
 - data de vencimento**, 34
 - Declaração intrastat**, 34
 - endereço**, 35
 - entrega direta**, 35
 - especificação**, 35
 - expedição**, 35
 - Expedição**
 - estrutura, 24
 - fantasma**, 13, 36
 - fator de arredondamento**, 36
 - Formação de kits**
 - avaliação de excedente, 16
 - gestão de excedente, 16
 - gestão de componente**
 - BOM de vendas, 11
 - linhas de componente, 8
 - Gestão de excedente**, 16
 - gestão de kits**
 - visão geral, 7
 - Gestão de kits**
 - alterar linha de componente, 32
 - configuração, 20
 - estrutura de ordem, 23
 - estruturas de expedição, 24
 - expedir kit completo, 29
 - procedimento, 21
 - visão geral, 19
 - item fabricado**, 36
 - item principal**, 36
 - kit**, 37
 - kit superior**, 37
 - linha de expedição**, 37
 - Linha de expedição**
 - estrutura, 24
 - Linha do componente e linha de saída**
 - resultados de alterações, 32
 - linhas de componente**, 7
 - linhas de ordem de venda**, 37
 - lista de material (BOM)**, 37
 - manifesto de expedição**, 37
 - menu Visualizações, Referências e Ações**, 38
 - nível de BOM**, 38
 - nível fantasma**
 - ignorar, 13
 - ordem de reposição**, 38
 - ordem de venda**, 38
 - ordem para kit**, 38
 - ordens de venda**
 - copiar de uma BOM, 8, 11
 - parceiro de negócios**, 39
 - procedimento de armazenamento**, 39
 - propriedade**, 39
-

pulmão de alocação, 40
pulmão de estoque, 40
Restrição de expedição
 expedir kit completo, 29
Restrições de expedição, 27
subkit, 40
superávit, 40
tipo de ordem de venda, 40
unidade de gestão, 40
unidades de medida de ordem de venda, 40
