



Planejamento empresarial Infor LN Guia do usuário para planejamento de ordem

Copyright © 2017 Infor

Todos os direitos reservados. As marcas e logomarcas definidas aqui são marcas comerciais e/ou marcas comerciais registradas da Infor. Todos os direitos reservados. Todas as outras marcas comerciais listadas aqui são de propriedade de seus respectivos proprietários.

Notas importantes

O material contido nesta publicação (inclui toda e qualquer informação adicional) constitui e contém informação confidencial e de propriedade da Infor.

Ao ter acesso ao anexo, você reconhece e concorda que o material (incluindo qualquer modificação, tradução ou adaptação do mesmo) e todos os direitos autorais, segredos de negócios, todos os outros direitos, títulos e lucros, são de propriedade somente da Infor, e que você deve obter o direito, título ou qualquer ganho sob o material (inclusive em qualquer modificação, tradução ou adaptação do mesmo) em virtude da sua análise, exceto o direito não exclusivo para utilizar o material, somente em conexão e com o apoio da licença de uso do software disponibilizado à sua empresa pela Infor, conforme acordo separado ("Propósito").

Além disso, através do acesso ao material anexo, você reconhece e concorda em manter, tanto o material em estrita confidencialidade, quanto o uso do mesmo limitado ao Propósito descrito acima.

Embora a Infor tenha tomado o devido cuidado para assegurar que o material incluído nesta publicação esteja preciso e completo, a Infor não garante que a informação contida nesta publicação está completa, não contém erros tipográficos ou outros erros, ou que você encontrará seus requisitos específicos. Como tal, a Infor não assume e por meio desta se isenta de toda responsabilidade, resultante ou de qualquer forma, por qualquer perda ou dano ocasionado a qualquer pessoa ou entidade ou ainda por relatar erros ou omissão nesta publicação (incluindo informações complementares), se tais erros ou omissões resultarem da negligência, acidente ou qualquer outra causa.

Reconhecimento da Marca Registrada

Qualquer empresa, produto, marca ou nome de serviço referenciado deve ser marca registrada por seus respectivos proprietários.

Informação da Publicação

Código do Documento cpordplanug (U8732)

Liberação 10.5 (10.5)

Criado em 21 de dezembro de 2017

Tabela de Conteúdo

Sobre este documento

Capítulo 1 Conceitos de planejamento de ordem.....	7
Visão geral e conceitos básicos.....	7
Estrutura de dados do item.....	7
Cenários.....	8
Dados gerais de item.....	9
Itens - Ordem (tcibd2100m000).....	9
Itens - Ordem (tcibd2100m000).....	12
Itens agrupados e não agrupados.....	13
Itens - Parceiro de negócios de compra (tdipu0110m000).....	14
Estruturas de item.....	17
Lista de material (tibom1110m000).....	17
Item - Roteiros (tirou1101m000).....	18
Relações Linha de BOM - Roteiro de material (tibom0140m000).....	18
Modelagem de cadeia de fornecimento.....	20
Relações de fornecimento (cprpd7130m000).....	20
Estratégias da cadeia de fornecimento.....	21
Estratégia de recurso (cprpd7110m000).....	22
Estratégia de fornecimento (cprpd7120m000).....	22

Índice

Sobre este documento

Este documento descreve o processo usado para gerir dados de planejamento na forma de ordens planejadas. As opções, as etapas e as condições para uso do planejamento de ordem são descritas em detalhes.

Resumo do documento

O Planejamento empresarial oferece suporte a dois tipos de processos de planejamento: planejamento de ordem e planejamento mestre. Este documento concentra-se na configuração e nos conceitos básicos que se aplicam a esse tipo de planejamento.

Como ler este documento

Este documento foi criado a partir de tópicos da Ajuda online. Assim, as referências a outras seções do manual são apresentadas como mostrado no exemplo a seguir:

Para obter detalhes, consulte *Cenários*. Para localizar a seção citada, consulte o Índice ou use o Índice remissivo no fim do documento.

Termos sublinhados indicam um link para uma definição do glossário. Ao visualizar este documento online, você pode clicar no termo sublinhado para ir até a definição do glossário no fim do documento.

Entrando em contato com a Infor

Se você tiver perguntas sobre os produtos da Infor, visite o portal Infor Xtreme Support em www.infor.com/inforxtreme.

Se atualizarmos este documento após a liberação do produto, a nova versão será postada neste site. É recomendável que você verifique este site periodicamente para obter a documentação atualizada.

Se tiver comentários sobre a documentação da Infor, entre em contato com documentation@infor.com.

Visão geral e conceitos básicos

A lógica de planejamento dentro do LN fornece um mecanismo onde o fornecimento e a demanda estão equilibrados, levando em conta os níveis existentes de recebimentos, fornecimento e estoque. O planejamento se encarrega de atender à demanda pendente, gerando vários tipos de ordens de fornecimento, como estas:

- ordens de produção planejadas (ordem para fazer o item)
- ordens de distribuição planejadas (ordem para obter o item de outro local)
- ordens de compra planejadas (ordem para comprar o item)

É possível configurar o sistema de planejamento, especificando estes dados:

- **Cenários**
Especifique vários cenários, a fim de comparar várias estratégias de planejamento.
- **Dados gerais de item**
Especifique os vários itens.
- **Agrupamentos e itens de planejamento**
Diferencie as características de planejamento do item para diferentes armazéns, locais de produção e fornecedores.

Estrutura de dados do item

É possível diferenciar adicionalmente entre itens em vários fornecedores:

- locais (armazéns)
- propósito (planejamento, compra)
- origem (fornecedor, armazém)

Exemplo

Um item é fornecido por dois fornecedores diferentes.

O fornecedor A envia em lotes de 100 peças, porque a embalagem do item determina isso.

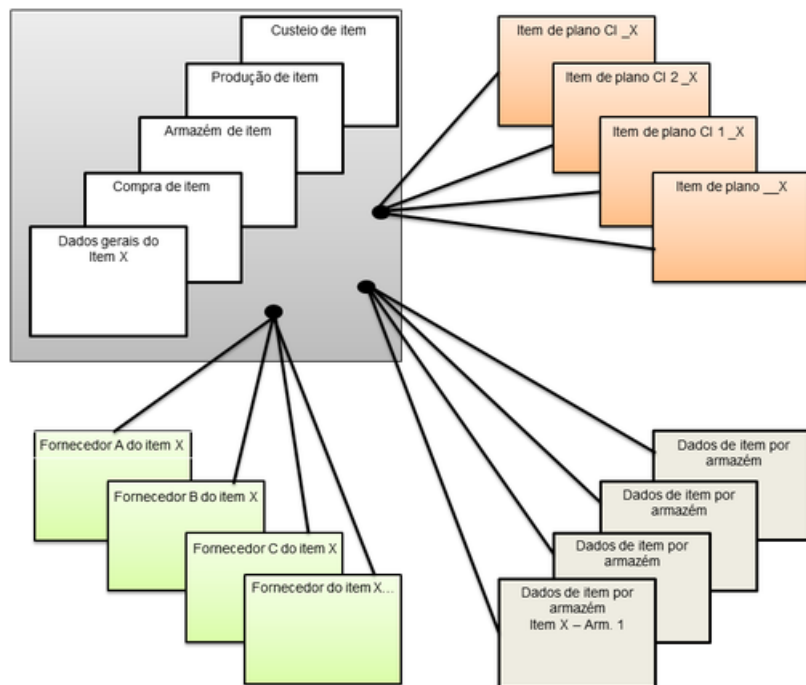
O fornecedor B envia as mercadorias em unidades de 60 peças.

É possível definir parâmetros específicos para cada fornecedor.

É possível usar as seguintes sessões para definir essas características:

- Itens - planejamento (cprpd1100m000)
- Verificar dados de item por armazém (whwmd2210m000)
- Plano de item para fornecedor (cpvmi0530m000)

Essas sessões definem entidades que têm uma relação de n-para-1 com os dados de item geral.



Estrutura de dados do item

Cenários

É possível definir vários cenários, cada um com seu próprio conjunto de parâmetros de planejamento. Um cenário abrange um conjunto de ordens planejadas de acordo com as configurações de parâmetro dependentes de cenário. Dessa forma, é possível simular várias situações.

É possível alterar os dados de planejamento manualmente após a geração da ordem. Dessa forma, é possível ver o impacto de sua ação de planejamento em comparação com o plano gerado.

As seguintes configurações são dependentes de cenário:

- **Definição de período de planejamento** para planejamento mestre
- Relações de agregação (cprpd3110m000)
- **Estratégias de fornecimento e Estratégias de recurso**

As estratégias de cadeia de fornecimento dependente de cenário e as estratégias de recurso ajudam os planejadores a avaliar se devem comprar mais e produzir menos ou escolher outra forma de atender à demanda.

Os planejadores podem equilibrar as origens do fornecimento e investigar as consequências de suas escolhas em relação à utilização da capacidade, às necessidades de material e assim por diante.

Exemplo

É preciso especificar qual dos cenários é definido como **Cenário real**. O cenário real é aquele em que os planos e as ordens devem ser realmente executados.

É possível transferir ordens somente do cenário real para o nível de execução. As verificações de ATP executadas no Controle de vendas também se baseiam no cenário real.

Para determinar qual cenário é o cenário real, utilize o campo **Cenário real**, na sessão Parâmetros de planejamento (cprpd0100m000).

Dados gerais de item

O Planejamento empresarial planeja por item de planejamento. Cada item de planejamento deriva suas propriedades gerais da definição de item geral relacionada.

Itens - Ordem (tcibd2100m000)

O intervalo de ordem é o intervalo de tempo mínimo (em dias ou horas) entre duas ordens planejadas sucessivas.

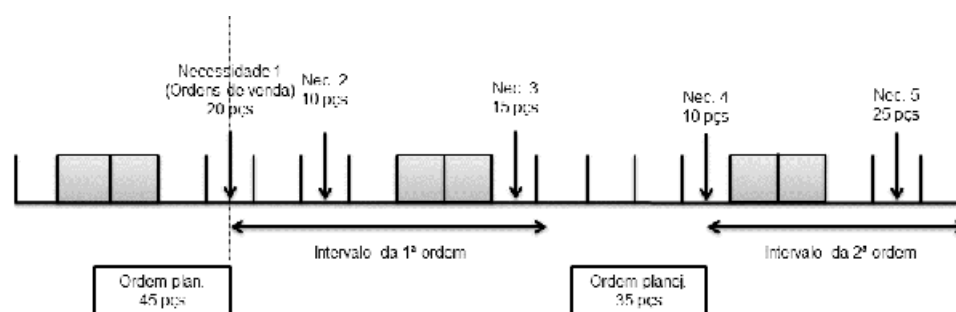
O intervalo de tempo é medido a partir da última ordem gerada.

Exemplo

Se o intervalo de ordem for de uma semana e a primeira necessidade cair em uma segunda-feira, o primeiro momento de geração de ordem cairá naquela segunda-feira.

O sistema não gerará a segunda ordem planejada antes da próxima segunda-feira.

No entanto, se não houver necessidade de gerar uma ordem naquela segunda-feira, a próxima ordem gerada determinará o início do novo intervalo de ordem.



Intervalo de ordem

Legenda



Fim de semana

Intervalo de ordem =

1 semana

Alguns campos na sessão Itens - Ordem (tcibd2100m000) são explicados na tabela a seguir.

Dados de ordem de item

Campo	Descrição
Personalizar	Se esse campo for Não , o item será feito para o estoque (não ordenado para um cliente ou projeto específico). Se esse campo for Sim , o item é um item de projeto (ordenado para um cliente ou projeto específico). Para obter mais informações, consulte os documentos sobre políticas de ordem de Engenharia por ordem , montagem por ordem e fabricado por ordem.
Crítico no planejamento mestre	Se esta caixa de controle estiver selecionada, o item é crítico no processo de produção. Por padrão, o item faz parte da Lista de materiais críticos (BCM).
Armazém	O valor padrão do armazém para os itens de planejamento com base nesse item.

Ponto de reposição	Esse campo não é usado no Planejamento empresarial.
Nível de serviço	Esse campo não é usado no Planejamento empresarial.
Estoque de segurança	<p>A quantidade planejada para permanecer disponível no estoque quando o estoque estiver baixo. O objetivo do estoque de segurança é evitar que o item fique fora de estoque se a demanda for maior do que o esperado.</p> <p>No processo de planejamento mestre, o Planejamento empresarial usa o estoque de segurança para gerar o plano de estoque. O plano de estoque é subsequentemente utilizado para gerar as ordens.</p> <p>No processo de planejamento de ordem, o Planejamento empresarial utiliza o estoque de segurança diretamente para a geração de ordens.</p>
Tempo de segurança	Um período de tempo (expresso em horas ou dias) que é adicionado ao lead time como parte da compensação de lead time no Planejamento empresarial. Para obter mais informações, consulte o documento do tópico sobre lead times.
Primeira data ordem permitida	Esse campo não é usado no Planejamento empresarial.
Custos de ordem	Esse campo não é usado no Planejamento empresarial.
Planejador	Esse campo não é usado no Planejamento empresarial. O planejador de um item de planejamento pode ser definido no Planejamento empresarial.
Planejador de chão de fábrica	Esse campo não é usado no Planejamento empresarial.
Padrão sazonal estoque de segurança	Esse campo afeta o plano de estoque do item de planejamento.
Padrão sazonal para previsão	O padrão sazonal para previsão afeta o cálculo de previsão de demanda.

Nº períodos	Esse campo não é usado no Planejamento empresarial.
Data de alteração líquida (campo somente de exibição)	<p>A última vez em que as ordens de produção, os dados de demanda, as BOMs, os roteiros, as listas de materiais críticos ou as listas de capacidades críticas foram alteradas.</p> <p>O Planejamento empresarial utilizará o valor desse campo se você realizar uma execução de planejamento de alteração líquida.</p>
Sinalizador de alteração líquida (campo somente de exibição)	<p>Se esta caixa de controle estiver selecionada, houve uma alteração nos dados estáticos ou no fluxo de mercadorias. Na próxima execução de planejamento, o Planejamento empresarial deverá levar em conta essas alterações.</p> <p>A data de alteração líquida diz de onde o planejamento deve ser executado. Antes da data de alteração líquida, o sistema não precisa executar novamente os cálculos de planejamento, pois não ocorreram alterações nele. Se você realizar uma execução de planejamento, o Planejamento empresarial desmarcará a caixa de seleção.</p>
Cálculo do tamanho do lote permitido	Esse campo não é usado no Planejamento empresarial.
Projeto PCS (recomendados OQ, OQ)	Esse campo não é usado no Planejamento empresarial.

Itens - Ordem (tcibd2100m000)

O conceito de agrupamento permite realizar o planejamento integrado em vários locais. Um agrupamento representa um ou mais armazéns localizados próximos uns dos outros, em geral, os armazéns em determinado local ou país.

É possível definir um item de planejamento para cada combinação de agrupamento e código de item.

O código de item de planejamento inclui estes segmentos:

- prefixos de segmento do agrupamento
- segmento de código de item

Portanto, o item de planejamento representa a combinação de definição e localização de item.

Itens agrupados e não agrupados

Também é possível definir um item de planejamento com um segmento do agrupamento vazio. O agrupamento vazio é usado para modelar o ambiente de produção; os outros agrupamentos são usados para modelar a estrutura da cadeia de fornecimento para Planejamento das necessidades de distribuição (DRP).

Para itens de planejamento, usamos os seguintes termos:

- **Item agrupado**
item de planejamento com agrupamento preenchido
- **item de planejamento não agrupado**
itens de planejamento com segmento do agrupamento vazio

Caso não seja relevante se o agrupamento foi preenchido, falaremos apenas em *itens de planejamento*.

O item agrupado agrupa todas as transações de estoque e as transações planejadas de estoque de todos os armazéns atribuídos ao agrupamento.

O item de planejamento não agrupado agrupa todo o estoque e as transações de todos os armazéns não vinculados a nenhum agrupamento.

Para visualizar as transações planejadas de estoque, use a sessão Transações de estoque planejado (whinp1500m000).

Nota

O sistema de planejamento ignora as transações de estoque e as transações planejadas de estoque de armazéns explicitamente excluídos do processo de planejamento, como um armazém para itens rejeitados ou peças sobressalentes.

Para excluir um armazém do processo de planejamento, desmarque a caixa de seleção **Incluir no planejamento empresarial**, na sessão Armazéns (whwmd2500m000).

Exemplo de agrupamentos

Suponhamos que você tenha definido o item S-3501.

Você também definiu os seguintes agrupamentos:

- EUR (Europa)
- NA (América do Norte)
- JAP (Japão)

Agora, é possível definir quatro itens de planejamento, todos representando o mesmo item físico:

- EUR S-3501
- NA S-3501
- JAP S-3501

- S-3501

O mecanismo de planejamento trata esses quatro itens de planejamento como quatro itens diferentes. Para cada item de planejamento, o sistema mantém os recebimentos antecipados e baixas, os níveis de estoque esperados e a demanda prevista separadamente.

O conceito de item de planejamento dá suporte às seguintes funcionalidades:

- MRP (Planejamento das necessidades de material)
- MPS (Programação de planejamento mestre)
- PRP (Planejamento das necessidades do projeto)
- DRP (Planejamento das necessidades de distribuição)

Da mesma forma, é possível especificar os itens de planejamento para itens de projeto. Nesse caso, o código do item de planejamento tem três segmentos: agrupamento, projeto e código de item.

Itens - Parceiro de negócios de compra (tdipu0110m000)

As informações de fornecedor do item se tornam relevantes para o Planejamento empresarial, se você gerar ordens de compra planejadas. O Planejamento empresarial sempre pesquisa informações para obter informações do fornecedor do item. Se as informações do fornecedor do item não estiverem disponíveis, o Planejamento empresarial gerará a ordem sem parceiro de negócios.

A tabela a seguir explica algumas das configurações de parâmetro na sessão Itens - Parceiro de negócios de compra (tdipu0110m000).

Item — parceiros de negócios de compra

Campo	Descrição
Item	O segmento de item dos itens de planejamento aos quais esse registro se aplica. Todos os itens de planejamento com o mesmo código de item das informações do fornecedor do item podem usar esse registro. Dessa forma, pode haver uma relação de um para muitos entre o item de planejamento e as informações do fornecedor do item.
Grupo de item	É possível deixar o código de item vazio e preencher este campo. Dessa forma, é possível definir as informações do fornecedor do item em dois níveis: item e grupo de item. O Planejamento empre-

	serial sempre pesquisa primeiro no nível de item e depois no nível de grupo do item.
Parceiro de negócios expedidor	<p>O parceiro de negócios de onde vem o item ordenado.</p> <p>Nota: se o armazém da sessão Parceiros de negócios expedidores (tccom4521m000) não for igual ao armazém nos dados do item de planejamento, este fornecedor será ignorado. Um armazém vazio para o parceiro de negócios expedidor significa que o parceiro de negócios pode entregar em qualquer armazém.</p>
Data de efetividade e data de vencimento	As datas entre as quais o registro é efetivo. Se o fornecedor não for efetivo, o LN não o considerará durante a simulação.
Preferencial	O fornecedor preferencial entre um grupo de fornecedores alternativos. Em qualquer momento específico, somente um fornecedor de item pode ser o fornecedor preferencial.
Status	Esse campo indica se o fornecedor está bloqueado.
Prioridade (guia Recurso)	O LN usa a prioridade do registro de fornecedor de item para a escolha de fornecedores durante o processo de geração da ordem. Zero é a prioridade mais alta; 999, a prioridade mais baixa.
Porcentagem de recurso (guia Recurso)	O LN usa a porcentagem de recurso do registro de fornecedor de item para a escolha de fornecedores durante o processo de geração da ordem. A porcentagem de recurso sempre é usada como porcentagem relativa em comparação com os outros registros de fornecedores de item com a mesma prioridade
Quantidades de ordens (guia Ordem)	Cada registro de fornecedor de item tem suas próprias configurações de quantidade de ordem. O Planejamento empresarial aplica as regras do nível mais detalhado. As configurações de quantidade de ordem têm a mesma função das configurações da quantidade da ordem no nível de ordem de item.

Transportadora (guia Recebimento)	Determina o tempo de transporte utilizado para o cálculo do lead time da ordem planejada.
Horizonte de lead time	Determina a data a partir da qual o planejamento do lead time da ordem é feito. O planejamento é feito somente no lead time calculado e não nos componentes individuais de lead time. O uso de um horizonte de lead time economiza em performance do sistema no processo de geração da ordem. Esse horizonte tem a mesma função do horizonte de lead time fixo no Planejamento empresarial para ordens de produção planejadas.
Lead time calculado (somente exibição)	O lead time calculado que representa os componentes de lead time. O lead time calculado é uma combinação de tempo de processamento interno, tempo de segurança, tempo de fornecimento, tempo de transporte e tempo de entrada do armazém. O lead time calculado tem a mesma função das ordens de compra planejadas que têm o lead time da ordem nos dados do item de planejamento para as ordens de produção planejadas
Capacidade do fornecedor (guia Expedições)	Reflete o que o fornecedor pode enviar durante um período predefinido. A capacidade do fornecedor é uma restrição para a geração de ordem. Quando o fornecimento total de todas as ordens geradas para essa combinação de item-fornecedor dentro da unidade de tempo de capacidade ultrapassa a capacidade, o Planejamento empresarial não gera mais ordens. A restrição é determinada não somente pela capacidade do fornecedor, mas também pela tolerância de capacidade máxima.
Tolerância de capacidade máxima	Tolerância que indica até que ponto a capacidade do fornecedor pode ser ultrapassada na geração de ordem. A restrição à geração de ordem é assim determinada pela seguinte fórmula: (quantidades de ordens de todas as ordens de fornecimento) por unidade de tempo de capacidade] <= [Capacidade

de fornecedor * (1 + Tolerância de capacidade máxima/100)

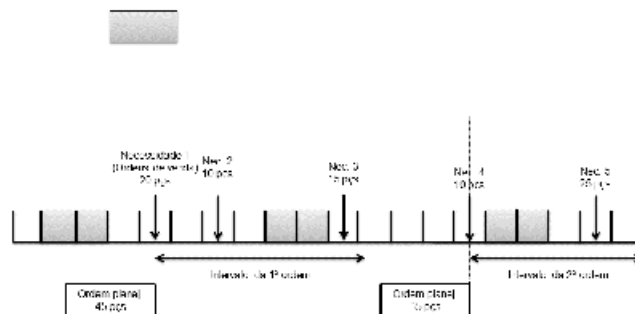
Unidade de tempo de capacidade

Define a duração do período para a capacidade do fornecedor. O LN calcula as datas iniciais do período a partir da data inicial de cenário

Estruturas de item

Lista de material (tibom1110m000)

Para planejamento de produção, o Planejamento empresarial e o Controle de produção por encomenda usam a estrutura de item e o roteiro desses itens. A estrutura do item, também chamada de lista de material (BOM), descreve as relações entre os itens em um ambiente de produção. Os itens relacionados entre si têm uma relação pai-filho:



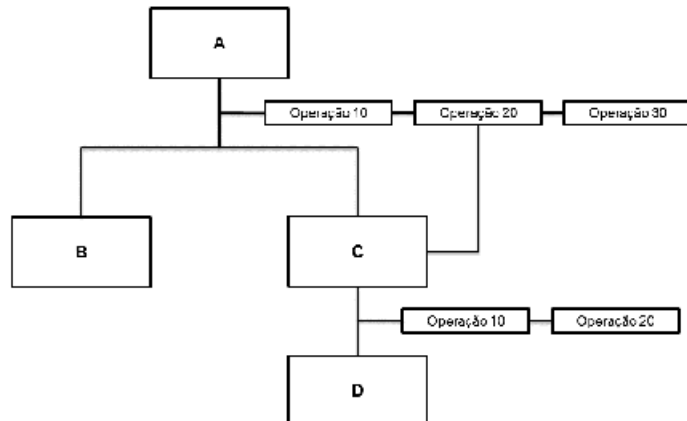
Cada relação pai-filho tem características específicas definidas na linha de BOM, como porcentagem de perda, quantidade de perda, e quantidade líquida.

O Planejamento empresarial usa a lista de material para várias finalidades:

- explosão de material para planejamento de ordem
- Geração de BOM para itens personalizados (derivados de item padrão) (fabricado por ordem - MTO).
- A BOM é a base para a geração da Lista de materiais críticos (BCM). O Planejamento empresarial usa a BCM na explosão de material para planejamento mestre e em verificações de disponível para promessa (ATP) em todo o horizonte de planejamento.

Item - Roteiros (tirou1101m000)

Um item pode ter um roteiro e este pode ter uma ou mais operações de roteiro. Cada operação descreve uma etapa do processo em um centro de trabalho específico.



A operação define os tempos de processamento e de espera e questões como descarte e rendimento. O Planejamento empresarial usa o roteiro para realizar o seguinte:

- gerar as operações das ordens de produção planejadas. Todas as operações em conjunto determinam as datas inicial e final planejadas para a ordem
- gerar o roteiro do projeto.
- Como base para a Lista de capacidades críticas (BCC). A BCC é usada para o planejamento mestre e verificações de capacidade de vendas (CTP) dos recursos. A BCC também é usada para verificar CTP no horizonte de planejamento da ordem.

No exemplo acima, o item A tem um roteiro com 3 operações.

A operação 10 é a primeira, e a 30 a última operação.

O item C tem duas operações.

Nota

Os materiais são sempre planejados no início do roteiro, exceto quando, na linha de BOM, é definido que o material deve estar disponível em uma operação de roteiro específica (como C) vinculada à operação 20.

Esse vínculo é definido no campo **Operação** da linha da BOM.

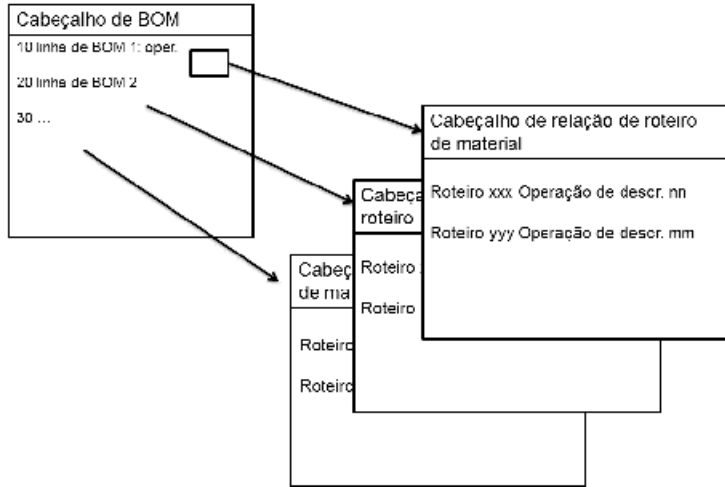
Quando o campo **Operação** está vazio, o material é planejado no início do roteiro que está no início da operação 10.

Relações Linha de BOM - Roteiro de material (tibom0140m000)

A relação material-roteiro é uma extensão do conceito de operação na linha de BOM. O vínculo entre material e operação depende da escolha do roteiro (dependente da quantidade).

O dump de tela abaixo mostra a relação material-roteiro para uma linha de BOM. O cabeçalho define o item e posição da linha de BOM na BOM. Cada linha (registro) define uma relação desse item (componente) da linha de BOM para uma operação em cada roteiro específico.

Com essa relação, é possível vincular linhas de BOM a uma operação de um roteiro especificado.



Exemplo

Com essa relação, é possível dizer que: essa linha de BOM é necessária no início da operação 20, quando uma ordem é planejada com roteiro 001, e no início da operação 40, quando a ordem é planejada pelo roteiro 002.

Esse conceito é suportado pelo Controle de produção por encomenda, mas não pelo Planejamento empresarial. Portanto, a funcionalidade não funciona com ordens planejadas. A funcionalidade está disponível somente para ordens de produção introduzidas manualmente.

Nestas situações, isso não resulta em problemas:

- as relações material-roteiro não estão definidas.
- as relações material-roteiro estão definidas, mas uma operação é especificada na linha de BOM, o que significa que a relações material-roteiro foi substituída.
- as relações material-roteiro estão definidas, mas você aceita que seus materiais cheguem mais cedo do que o necessário. Os materiais nunca estarão atrasados; eles podem somente estar adiantados demais.

Modelagem de cadeia de fornecimento

Relações de fornecimento (cprpd7130m000)

As relações de fornecimento modelam a estrutura de distribuição do Planejamento das necessidades de distribuição (DRP). As relações de fornecimento modelam uma relação de item de planejamento e não uma relação local a local. O próprio item de planejamento define a localização pelo código de agrupamento e o armazém padrão do item de planejamento.

É possível definir relações de fornecimento nestes níveis:

- item de planejamento
- Agrupamento
- grupo de item.

O Planejamento empresarial pesquisa relações de fornecimento em cada nível (primeiro no nível de item de planejamento, depois no nível de agrupamento e assim por diante), até ser encontrada uma relação de fornecimento aplicável.

As verificações de capacidade de vendas (CTP) também são realizadas por meio de relações de fornecimento, mas nunca mais do que somente um nível de profundidade.

A tabela a seguir explica algumas das configurações de parâmetro nessa sessão.

Relações de fornecimento

Campo	Descrição
Local de fornecimento	Define o local onde o item de fornecimento está definido. É possível definir uma relação de fornecimento em vários locais.
Data de efetividade e data de vencimento	Determina se a relação de fornecimento pode ser selecionada para geração de ordens.
Custos de fornecimento	O Planejamento empresarial utiliza os custos de fornecimento para a escolha de fornecedor quando uma estratégia de fornecimento é definida para um item. A origem de fornecimento pode ser determinada pelo menor custo.
Porcentagem	Esse campo é usado como porcentagem relativa da alocação de fornecimento.

Prioridade	Esse campo é usado para ordenar as origens de fornecimento com base nas regras de prioridade definidas nas estratégias de fornecimento.
Recurso de fornecimento, Lead time de fornecimento e Transportadora	Esses campos são utilizados nos cálculos de lead time.
Lead time fornecim.	O tempo de transporte do armazém de fornecimento para o armazém de recebimento.
Transportadora	A transportadora responsável por transportar as mercadorias entre os armazéns de fornecimento e de recebimento.
Volume mínimo	Esse campo é utilizado no processo de atribuição de fornecimento planejado a essa origem de fornecimento.
Volume máximo	<p>O máximo é uma restrição fixa. Quando a quantidade total de fornecimento gerada para essa relação de fornecimento atinge o volume máximo, não pode ser gerado fornecimento adicional.</p> <p>Note que essa restrição não está vinculada a uma unidade de tempo, mas é válida todo o tempo entre a data de efetividade e de vencimento (valor total de fornecimento = ordens planejadas, ordens de distribuição planejadas entre fábricas, ordens de ajuste (contagem cíclica), ordens de transferência, ordens de montagem)</p>
Máx. dias atrasados	O número de dias em que uma relação de fornecimento pode ser selecionada antes ou depois da data final planejada.

Estratégias da cadeia de fornecimento

As estratégias da cadeia de fornecimento consistem em duas camadas:

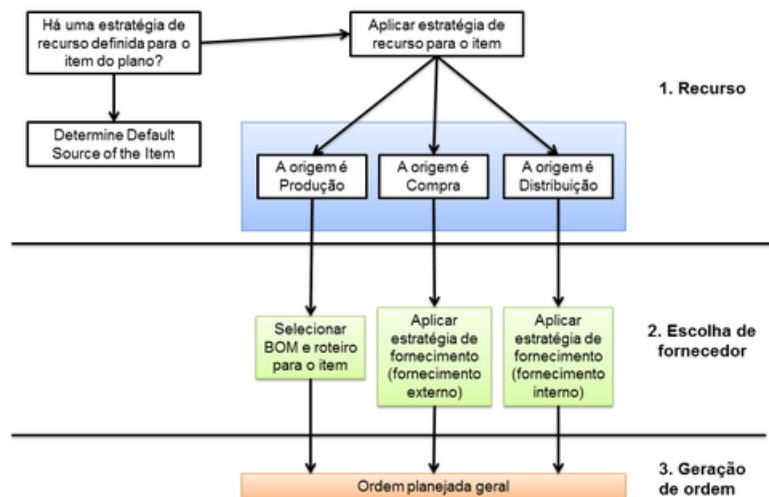
- **Estratégias de recurso**

A estratégia de recurso define como o Planejamento empresarial deve escolher entre as origens do fornecimento, que são fabricação, compra ou distribuição. A estratégia de recurso determina como a demanda é atendida por qual tipo de fornecimento.

■ **Estratégias de fornecimento**

A estratégia de fornecimento define por origem a escolha de fornecedor dentro dessa origem. Por exemplo: quando o Planejamento empresarial decide com base na estratégia de recurso que uma ordem de compra planejada deve ser gerada, a estratégia de fornecimento determina qual fornecedor será selecionado.

Portanto, o processo de fornecimento e escolha do fornecedor é uma abordagem em dois passos.



Estratégia de recurso (cprpd7110m000)

O Planejamento empresarial pode gerar ordens de diferentes tipos (produção, compra e distribuição) para o mesmo item de planejamento. A estratégia de recurso de um item de planejamento determina como o fornecimento é distribuído por essas origens.

É possível definir estratégias de recurso nestes níveis:

- **Agrupamento**
- **Grupo de itens** (dentro de um agrupamento)
- **Nív. plan..**

Estratégia de fornecimento (cprpd7120m000)

No processo de geração de ordem, o Planejamento empresarial primeiro determina a origem (produção, compra ou distribuição) e, em seguida, o fornecedor. Para a origem *Produção*, a escolha do fornecedor não é aplicável. Isso ocorre porque há somente uma origem de fornecimento e somente um roteiro aplicável.

A estratégia de fornecimento define como o Planejamento empresarial seleciona o fornecedor.

É possível definir dois tipos de estratégias de fornecimento. O tipo de fornecimento pode ser Compra (externo) ou Distribuição (interno).

Índice

Cadeia de fornecimento

estratégias, 21

Cenários, 8

Conceitos

planejamento de ordem, 7

Dados do item

estrutura, 7

geral, 9

Estratégia de fornecimento (cprpd7120m000),

22

Estratégia de recurso (cprpd7110m000), 22

Estratégias

cadeia de fornecimento, 21

Estrutura

dados do item, 7

Estrutura de item, 17

Geral

dados do item, 9

Intervalo de ordem, 9

Itens - Ordem (tcibd2100m000)

itens planejados, 12

Itens - Parceiro de negócios de compra

(tdipu0110m000), 14

Itens planejados

agrupamentos, 12

Modelagem de cadeia de fornecimento

relações de fornecimento, 20

Planejamento de ordem

conceitos, 7

Relações de fornecimento

modelagem de cadeia de fornecimento, 20
