



Infor LN Produzione Guida utente per Pannello attività Operatore Produzione per reparti (JSC)

© Copyright 2017 Infor

Tutti i diritti riservati. Nessuna parte della presente pubblicazione potrà essere riprodotta, archiviata in sistemi di recupero o inoltrata in alcun modo o tramite alcun mezzo inclusi, senza limitazioni, fotocopie o registrazioni, previo consenso scritto di Infor

Avvertenze

Il materiale contenuto nella presente pubblicazione (inclusa qualsiasi informazione supplementare) costituisce e contiene informazioni confidenziali e di proprietà di Infor.

Accedendo al materiale allegato (inclusa qualsiasi modifica, traduzione o adattamento) l'utente riconosce e accetta che il materiale in questione e tutto quanto ad esso collegato, come copyright, segreti aziendali e tutti gli altri diritti, titolo e interessi relativi sono di proprietà esclusiva di Infor e che l'utente non acquisirà diritto alcuno, titolo o interesse relativamente al materiale (inclusa qualsiasi modifica traduzione o adattamento) tramite revisione dello stesso, oltre il diritto non esclusivo di utilizzo del materiale unicamente in connessione con la licenza acquisita e di utilizzo del software fornito alla società di appartenenza da Infor (come applicabile) nei termini stabiliti da un accordo separato ('Scopo').

Inoltre, accedendo al materiale allegato, l'utente riconosce e accetta che il materiale in questione dovrà essere utilizzato nella più completa riservatezza e che l'utilizzo dello stesso sarà limitato dalle indicazioni fornite nell'accordo sopra menzionato.

Sebbene Infor abbia fatto quanto possibile per assicurare che il materiale contenuto nella presente pubblicazione sia accurato e completo, Infor non può garantire che le informazioni contenute nel presente documento siano complete, che non contengano errori tipografici o di altra natura o che il documento risponda alle esigenze specifiche di ogni singolo utente. In virtù di quanto sopra, Infor declina ogni responsabilità per perdita di dati o danni, a persone o entità, derivanti o collegati a errori o omissioni contenute nella presente pubblicazione (inclusa qualsiasi informazione supplementare), che tali errori o omissioni derivino da negligenza, incidente o da qualsiasi altra causa.

Riconoscimenti dei marchi registrati

Tutti gli altri nomi di società, prodotti, commerci o servizi menzionati possono essere marchi o marchi registrati dei rispettivi proprietari.

Informazioni sulla pubblicazione

Codice documento	tisfcopwbug (U9870)
-------------------------	---------------------

Rilascio	10.5 (10.5)
-----------------	-------------

Data di pubblicazione	21 dicembre 2017
------------------------------	------------------

Sommario

Informazioni sul documento

Capitolo 1 Pannello attività Operatore Produzione per reparti (JSC).....	7
Introduzione al Pannello attività Operatore Produzione per reparti (JSC).....	7
Posizione del pannello attività.....	7
Avvio del pannello attività.....	8
Layout riclassificato.....	8
Capitolo 2 Barra degli strumenti e icone del Pannello attività Operatore Produzione per reparti (JSC).....	11
Navigazione nel pannello attività.....	11
Barra degli strumenti.....	11
Icone.....	12
In-Context BI di Workspace.....	13
Capitolo 3 Personalizzazione.....	15
Impostazioni utenti.....	15
Capitolo 4 Registrazione ore.....	17
Registrazione del tempo.....	17
Impostazione del tempo di registrazione.....	17
Esecuzione della registrazione del tempo.....	18
Interruzione della registrazione del tempo.....	18
Capitolo 5 Registra quantità e Completa operazione.....	19
Registra quantità e Completa operazione.....	19
Articolo con numero di serie.....	21
Generazione di numeri di serie.....	22
Registrazione dell'articolo principale nelle scorte.....	22

Informazioni sul documento

In questo manuale viene descritto l'utilizzo del Pannello attività Operatore Produzione per reparti, che permette di accedere rapidamente alle informazioni necessarie per la gestione del processo di produzione per gli ordini della produzione per reparti. Vengono inoltre descritti il layout, la modalità di esplorazione, le impostazioni e le funzioni del pannello attività.

Contenuto del manuale

In questo manuale sono illustrati i processi e le strategie disponibili nel Pannello attività Operatore Produzione per reparti (JSC).

Modalità di consultazione

Questo manuale è stato creato accorpando alcuni argomenti della Guida in linea. I riferimenti ad altre sezioni sono quindi inseriti come illustrato di seguito.

Per ulteriori informazioni, consultare la Guida in linea di Infor LN Produzione.

Per individuare la sezione di riferimento, consultare il sommario.

La sottolineatura di un termine indica un collegamento alla relativa definizione di glossario. Se si consulta questo manuale in linea, è possibile fare clic sul termine sottolineato per visualizzare la definizione disponibile nel glossario in fondo al manuale.

Commenti?

La documentazione fornita viene controllata e migliorata di continuo. Sono apprezzati commenti/richieste da parte dell'utente in relazione al presente documento o agli argomenti trattati. Eventuali commenti possono essere inviati all'indirizzo di posta elettronica riportato di seguito: documentation@infor.com.

Nel messaggio di posta elettronica indicare il numero e il titolo del documento. Informazioni più specifiche ci consentiranno di fornire feedback in modo efficiente.

Contattare Infor

In caso di domande sui prodotti Infor, visitare il portale Infor Xtreme Support all'indirizzo www.infor.com/inforxtreme.

Se dopo il rilascio del prodotto verranno apportate modifiche al documento, la nuova versione sarà pubblicata su questo sito Web. Si consiglia pertanto di controllare periodicamente tale sito Web per avere una documentazione aggiornata.

In caso di commenti sulla documentazione Infor, inviare una e-mail all'indirizzo documentation@infor.com.

Capitolo 1

Pannello attività Operatore Produzione per reparti (JSC)

1

In questo capitolo viene fornita un'introduzione sulle funzionalità del Pannello attività Operatore Produzione per reparti (JSC) in Produzione.

Introduzione al Pannello attività Operatore Produzione per reparti (JSC)

Con il pannello attività Operatore Produzione per reparti JSC un centro di lavoro/operatore macchina può effettuare le seguenti operazioni:

- Registrare il tempo di attrezzaggio relativo a operazioni di ordini di produzione.
- Registrare il tempo di esecuzione relativo a operazioni di ordini di produzione.
- Registrare le quantità completate.
- Registrare le quantità rifiutate.
- Riportare le operazioni come completate.
- Visualizzare i dati relativi a operazioni di ordini di produzione, inclusi fasi operazione, istruzioni, materiali, strumenti, testi e documenti correlati.
- Filtrare e ordinare i dati delle operazioni.

L'operatore può anche effettuare le seguenti operazioni:

- Recuperare i documenti o i file correlati tramite Content Assistant.
- Visualizzare informazioni in contesto utilizzando le Web part In-Context BI.

Posizione del pannello attività

Il pannello attività è disponibile nelle sessioni di Gestione produzione per reparti di Infor LN Produzione.

Avvio del pannello attività

Per accedere a questo pannello attività Pannello attività Operatore Produzione per reparti (JSC) (tisfc8350m000), passare a **Produzione > Produzione per reparti > Gestione produzione > Pannello attività Operatore**.

Layout riclassificato

Il pannello attività include le seguenti sezioni:

- Barra degli strumenti e selezione sezione: in questa sezione vengono visualizzate varie opzioni:
 - opzioni Aggiorna la schermata/Impostazione utente: utilizzare queste opzioni per aggiornare i dati e impostare il layout predefinito personalizzato.
 - Centro di lavoro: un elenco dei centri di lavoro principali e secondari per la società corrente.
 - Data/ora di inizio produzione pianificata: i dati delle operazioni visualizzati includono un inizio produzione pianificato con Inizio produzione pianificato.
 - Operatore: l'elenco degli operatori che utilizzano il pannello attività. L'operatore selezionato è l'utente corrente del pannello attività.
- Sezioni Azioni: In questa sezione vengono visualizzati i pulsanti per attivare un'azione, ad esempio Attrezzaggio, Esegui, Interrompi.
- Sezione Operazioni: In questa sessione vengono visualizzate le operazioni in base ai dati selezionati nella sezione di selezione. I dati visualizzati in questa sezione vengono recuperati dalla sessione Ordini di produzione (tisfc0501m000) per i centri di lavoro selezionati.
- Fasi operazione e istruzioni: in questa sezione vengono visualizzate le fasi operazione e le istruzioni relative all'operazione selezionata.

- **Materiale:** In questa sezione viene visualizzato il materiale necessario per l'operazione selezionata.
- **Strumenti e testo:** In questa sezione vengono visualizzati gli strumenti necessari per l'operazione selezionata. Nella sezione testo viene visualizzato il testo correlato a un ordine di produzione, a un'operazione, a un'attività o a una fase operazione.
- **Sezione Messaggio:** In questa sezione vengono visualizzati i messaggi di errore e gli avvisi nonché le informazioni relative all'Operatore Produzione per reparti JSC.

Capitolo 2

Barra degli strumenti e icone del Pannello attività Operatore Produzione per reparti (JSC)


2

In questo capitolo viene fornita una descrizione dettagliata delle diverse opzioni e icone della barra degli strumenti che consentono all'utente di spostarsi facilmente nel pannello attività.

Navigazione nel pannello attività

Barra degli strumenti

Sono disponibili le seguenti opzioni:

- 
- **Aggiorna la schermata**
aggiorna i dati relativi alle operazioni dell'ordine di produzione provenienti da Infor LN
- **Centro di lavoro**
viene visualizzato un elenco di tutti i centri di lavoro principali e secondari per la società corrente. I centri di lavoro vengono definiti nella sessione Centri di lavoro (tirou0101m000). È possibile visualizzare i dati relativi alle operazioni dell'ordine di produzione per i centri di lavoro selezionati. Per impostazione predefinita, in Infor LN viene selezionato il centro di lavoro correlato all'utente connesso. Il reparto deve essere un centro di lavoro principale o secondario definito nella sessione Impiegati - Generale (tccom0101m000).
- **Inizio produzione pianificato**
i dati delle operazioni visualizzati includono un inizio produzione pianificato con la data Inizio produzione pianificato.
- **Operatore**
l'elenco degli operatori visualizzati viene selezionato dalle sessioni Impiegati - Generale (tccom0101m000) e Impiegati - Gestione del personale (bpmdm0101m000). Il **Reparto** dell'impiegato deve essere di tipo **Centro di lavoro** nella sessione Reparti (tcmcs0565m000). Le modifiche apportate ai processi dell'ordine di produzione nel periodo di tempo specificato vengono registrate nell'operatore selezionato. La registrazione delle quantità è indipendente dall'operatore selezionato. Non viene registrato quale operatore che immette le quantità o completa l'operazione.

Nota

Quando si accede al pannello attività per la prima volta, la visualizzazione predefinita include quanto segue:

- Il centro di lavoro correlato all'utente connesso è specificato. Il reparto deve essere un centro di lavoro principale o secondario definito nella sessione Impiegato - Dati generali (tccom0101m000).
- Per impostazione predefinita, il valore della data corrente corrisponde alla data Inizio produzione pianificato.
- Solo operazioni dell'ordine di lavoro con stato "Pronto per avvio", "Avviato", "Attivo" o "Bloccato".

Icone

Nel pannello attività Operatore Produzione per reparti (JSC) vengono utilizzate le seguenti icone.

- **Operazione non avviata**



Questo simbolo viene visualizzato se non viene avviata la registrazione del tempo o se non vengono registrate le quantità.

- **Attrezzaggio in elaborazione**



Questo simbolo viene visualizzato non appena viene avviata la registrazione del tempo di attrezzaggio.

- **Produzione in elaborazione**



Questo simbolo viene visualizzato non appena viene avviata la registrazione del tempo di esecuzione o quando vengono registrate le quantità. Gli operatori che registrano il tempo di attrezzaggio per l'operazione non devono essere disponibili.

- **Operazione completata**



Questo simbolo viene visualizzato non appena l'operazione viene riportata come completata.

-



e : rappresenta gli operatori (singoli o multipli) che hanno tempo registrato per la specifica operazione. L'icona blu rappresenta l'operatore corrente selezionato, mentre l'icona grigia gli altri operatori.

-



: questo indicatore mostra il tempo registrato per l'operazione. L'icona blu indica che il record riguarda l'operatore corrente, mentre l'icona grigia viene rappresentata tutti gli altri operatori.

■
● and ● : indica che un'operazione richiede attenzione. L'icona ● indica che la situazione è critica, ad esempio quando l'operazione è in ritardo o bloccata. L'icona ● indica che la situazione è meno critica, ad esempio quando le quantità sono registrate, ma non il tempo.

In-Context BI di Workspace

Poiché il Pannello attività Operatore Produzione per reparti (JSC) viene avviato da Workspace, è possibile avviare la Web part In-Context BI e in essa visualizzare le informazioni in base ai dati inviati dal Pannello attività Operatore Produzione per reparti (JSC).

Quando si seleziona un'operazione/fase operazione/materiale/strumento, vengono visualizzati i contenuti riportati di seguito:

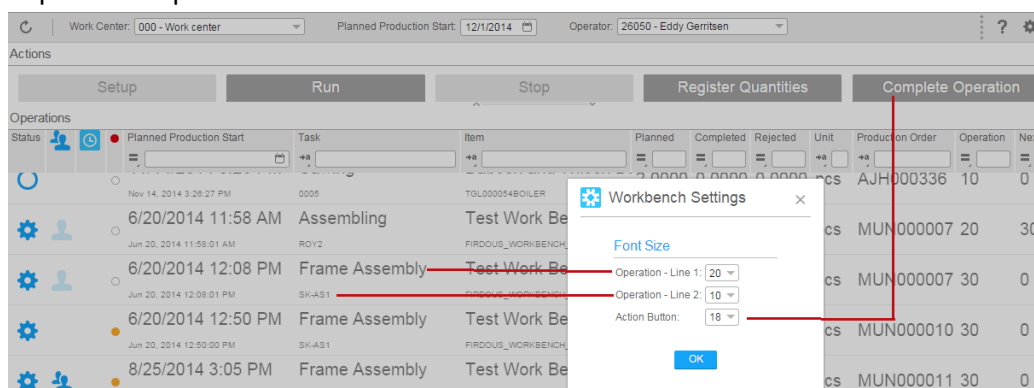
- Contenuto associato all'ordine di produzione
- Contenuto associato all'operazione
- Contenuto associato all'articolo dell'operazione
- Contenuto associato alla fase operazione
- Contenuto associato alla riga di materiale
- Contenuto associato al materiale (articolo)
- Contenuto associato allo strumento
- Contenuto associati al tipo di strumento/articolo

In questo capitolo vengono illustrate le varie impostazioni a disposizione dell'utente.

Impostazioni utenti

Il pannello attività offre varie impostazioni utente utilizzabili per personalizzare la visualizzazione e il layout.

- **Impostazioni pannello attività:**



- Da Impostazioni pannello attività l'utente può modificare la dimensione dei caratteri per le operazioni o i pulsanti di azione. Ciò consente di modificare il numero di operazioni visualizzate. L'utente può salvare le impostazioni selezionando "Salva valori predefiniti" dal menu Impostazioni.
- Salva predefiniti: è possibile utilizzare questa opzione per salvare l'impostazione predefinita. La stessa visualizzazione è disponibile ogni volta che si accede al pannello attività.
- Cancella predefiniti: è possibile utilizzare questa opzione per cancellare l'impostazione predefinita. Una volta cancellata l'impostazione, quando si accede al pannello attività viene mostrata la visualizzazione predefinita di Infor LN.
- Estrai predefiniti: utilizzare questa opzione per visualizzare l'impostazione predefinita.

- Cancella personalizzazione layout: utilizzare questa opzione per cancellare una visualizzazione personalizzata.
- Recupera personalizzazione layout: utilizzare questa opzione per recuperare una visualizzazione personalizzata salvata in precedenza.
- Informazioni: mostra il logo della società e fornisce informazioni sulla versione e sul copyright.
- Salva personalizzazione layout: utilizzare questa opzione per salvare la visualizzazione personalizzata. È possibile salvare le seguenti informazioni:
 - La posizione dei riquadri.
 - La sequenza delle colonne di tutte le griglie.
 - L'ordine in cui vengono visualizzate le colonne.
 - La posizione del separatore delle colonne bloccate.

Nota

Il layout viene salvato per la società e l'utente corrente nella sessione Personalizzazioni utenti sessione (ttadv9100m000).

In questo capitolo viene illustrato il processo utilizzato dall'operatore per registrare le ore.

Registrazione del tempo

Il processo di registrazione delle ore si articola nei seguenti passaggi:

Impostazione del tempo di registrazione

Con il pannello attività è possibile registrare il tempo impiegato dall'operatore per completare l'attività. L'operatore utilizza il pulsante **Attrezzaggio** per registrare il tempo.

Per avviare la registrazione del tempo, fare clic sul pulsante **Attrezzaggio**. Per interrompere la registrazione del tempo, fare clic sul Pulsante **Interrompi** o **Esegui**. Per riprendere la registrazione, selezionare l'operatore per il quale avviare la registrazione e fare clic sul pulsante **Attrezzaggio**.

Per registrare il tempo per più operatori in un'operazione, modificare l'operatore nel riquadro **Selezione operatore** prima di fare clic sul pulsante **Attrezzaggio** per l'operazione per la quale è stata interrotta la registrazione del tempo.

Il tempo di attrezzaggio viene registrato nella sessione **Ore ordini di produzione (bptmm1120m000)**.

Nota

Il pulsante **Attrezzaggio** è disponibile se si verificano le seguenti condizioni:

- Il parametro **Ripartisci ore in attrezzaggio e produzione** è selezionato nella sessione **Parametri ordini di produzione (tisfc0500m000)**.
- Il campo **Ripartisci ore in attrezzaggio e produzione** è selezionato nella sessione **Ordini di produzione (tisfc0501m000)** per l'operazione dell'ordine di produzione selezionata.
- Il parametro **Scarica ore a consuntivo** non è selezionato per l'operazione dell'ordine di produzione per la quale è necessario registrare il tempo.
- L'operazione dell'ordine di produzione selezionata non può essere completamente **Bloccato**.

Esecuzione della registrazione del tempo

Con il pannello attività è possibile registrare il tempo di esecuzione dell'operazione relativa all'ordine di produzione utilizzando il pulsante Esegui. Il pulsante Esegui si applica all'operazione selezionata e all'operatore selezionato.

Per avviare la registrazione di un tempo di esecuzione, fare clic sul pulsante Esegui nel riquadro azione. Per interrompere la registrazione, fare clic sul pulsante Interrompi. Per riprendere la registrazione, fare clic sul pulsante Esegui dopo aver selezionato l'operatore per il quale riprendere la registrazione.

Per registrare il tempo per più operatori in un'operazione, modificare l'operatore nel riquadro Selezione operatore prima di fare clic sul pulsante Esegui per l'operazione per la quale è stata interrotta la registrazione del tempo.

Il tempo di esecuzione viene registrato nella sessione Ore ordini di produzione (bptmm1120m000).

Nota

- Il valore del campo Tempo di attrezzaggio deve essere impostato su No per il tempo di esecuzione.
- Il parametro **Scarica ore a consuntivo** non è selezionato per l'operazione dell'ordine di produzione per la quale è necessario registrare il tempo.
- L'operazione dell'ordine di produzione selezionata non può essere completamente **Bloccato**.

Interruzione della registrazione del tempo

- La registrazione del tempo di attrezzaggio e del tempo di esecuzione viene interrotta quando l'utente fa clic sul pulsante Interrompi. La registrazione viene interrotta solo per l'operatore selezionato. Quella relativa ad altri operatori prosegue finché non viene selezionata e interrotta separatamente. La registrazione del tempo per un'operazione viene interrotta al completamento dell'operazione.

Capitolo 5

Registra quantità e Completa operazione

5

In questo capitolo vengono illustrate le varie funzionalità a disposizione dell'utente.

Registra quantità e Completa operazione

Il pannello attività consente di registrare le quantità o completare l'operazione utilizzando i pulsanti del menu Azione. Per attivare il pulsante Registra quantità e Completa operazione, è necessario selezionare una riga operazione dell'ordine di produzione.

Register Quantities

Operations

Operation: MUN000026 10
Operated Item: FIRDOUS_WORKBENCH_TEST_SERIAL
Description: Test Work Bench
Quantity Planned: 10.0000 pcs

Quantities

	Additional	Cumulative	
Completed:	0.0000	2.0000	Default
Rejected:	0.0000	1.0000	Default
Reject Reason:			
Scrapped:	0.0000		
Quarantined:	0.0000		

Serial Numbers

Serial Number	Lot	Serial Status
01-37004		Rejected
01-37005		Created
01-37006		Created
01-37007		Created
01-37008		Created

TOTAL: 10

☐ To Complete ☒ To Reject

Processing

Save **Cancel**

Per accedere alla sezione Registra quantità o alla sezione Completa operazione, è necessario selezionare una riga operazione dell'ordine di produzione, quindi fare clic sul pulsante Registra quantità o Completa operazione. In questa sezione è possibile modificare la quantità registra o completata. È possibile selezionare a destra il pulsante di opzione "Da rifiutare" o "Da completare".

Nota

- È possibile completare o rifiutare i numeri di serie. Non è possibile completare e rifiutare i numeri di serie contemporaneamente.
- L'operatore può visualizzare la quantità scartata/messa in quarantena in Infor LN.
- **Registrazione delle quantità**
Il pulsante *Registra quantità* consente all'operatore di registrare quantità completate e rifiutate per l'operazione selezionata.
È possibile registrare le quantità come:
 - Completata aggiuntiva
 - Rifiutata aggiuntiva
 - Completata cumulativa
 - Rifiutata cumulativaPer impostazione predefinita, in questi campi vengono inseriti i valori specificati in Infor LN quando si fa clic sul pulsante *Predefinito*. Il processo è analogo a quello della sessione Riporta operazioni come completate (tisfc0130m000).
Nel campo *Motivo rifiuto* è possibile specificare un motivo. Il motivo può essere selezionato dalla sessione Motivi (tcmcs0105m000).

Nota

- Non è possibile specificare un motivo del rifiuto quando nella sessione Parametri ordini di produzione (tisfc0100s000) il campo **Usa codici motivo per articoli rifiutati** è impostato su **Mai**.
- Le quantità rifiutate devono essere gestite al di fuori del pannello attività (per scartarle o inviarle in quarantena).
- **Completamento di un'operazione**
Selezionare un'operazione e fare clic sul pulsante *Completa operazione*. Il processo di completamento della quantità è simile al processo di registrazione. Lo stato dell'operazione viene impostato su **Completato**.

Nota


- Una volta completata l'operazione, viene interrotta la registrazione del tempo per tutti gli operatori.
- Quando le operazioni vengono riportate come completate, le ore e i materiali vengono scaricati a consuntivo, se pertinente. Questa modalità è simile alla logica della sessione Riporta operazioni come completate (tisfc0130m000).
- I materiali/le ore vengono scaricati a consuntivo soltanto se il campo **Metodo di scarico a consuntivo** è impostato su **Automatico**. Il valore **Interattivo** non è supportato dal pannello attività.
- Quando il parametro è impostato su **Interattivo** o **Manuale**, lo scarico a consuntivo deve essere eseguito utilizzando la sessione Scarico a consuntivo di materiali e ore (tisfc0220m000).

Per ulteriori informazioni, vedere Determinazione dei costi effettivi e scarico a consuntivo.

Articolo con numero di serie

È possibile riportare come completati i numeri di serie o rifiutarli. È possibile selezionare da un elenco il numero di serie dell'articolo da completare o rifiutare. È inoltre possibile generare un numero di serie in base alla maschera o specificare un numero di serie arbitrario. Una volta completati o rifiutati, viene visualizzato un elenco dei numeri di serie nella sezione Registrazione quantità o Completa operazione.

Nota

- Per impostazione predefinita, l'elenco dei numeri di serie viene visualizzato nell'ultima operazione. È possibile scegliere i numeri di serie da riportare come completati. Per altre operazioni, l'utente può visualizzare i numeri di serie facendo clic sull'icona  a destra della sezione Registrazione quantità o Completa operazione.
- Se un articolo finale prodotto è con numero di serie o con numero di serie e gestito per lotti, gli operatori del reparto possono riportarlo come completato o rifiutarlo in base al numero di serie assegnato.
- Nel pannello attività non sono supportati gli articoli gestiti per lotto (senza numero di serie), gli identificativi di configurazione o le combinazioni di numeri di serie (e lotti) con identificativo di configurazione.

Per completare o rifiutare gli articoli con numero di serie, effettuare le seguenti operazioni:

- Immettere una quantità
 - Se un utente immette una quantità per l'ultima operazione di un ordine di produzione oppure rifiuta una quantità, vengono visualizzati i numeri di serie corrispondenti.
 - Vengono visualizzati soltanto i numeri di serie con lo stato impostato su Creato, Assegnato o Rifiutato.
 - Se viene immessa una quantità aggiuntiva positiva completata o rifiutata, vengono selezionati i numeri di serie con stato "Creato".
 - Se viene specificata una quantità aggiuntiva negativa completata (storno di un completamento), vengono selezionati i numeri di serie con stato "Assegnato".
 - Se viene specificata una quantità aggiuntiva negativa rifiutata (storno di un rifiuto), vengono selezionati i numeri di serie con stato "Rifiutato".
 - Se i numeri serie non sono sufficienti per selezionare e associare l'intera quantità, viene visualizzato un messaggio.
- Selezionare numero di serie specifici
 - L'utente può anche selezionare dall'elenco numero di serie specifici. Una volta selezionato uno o più numeri di serie, deve fare clic sul pulsante di opzione "Da completare" o "Da rifiutare" per indicare l'azione da eseguire per gli articoli con numero di serie. Viene inserita la quantità correlata. Vengono visualizzati soltanto i numeri di serie con lo stato impostato su Creato, Assegnato o Rifiutato.

- Se vengono selezionati i numeri di serie con stato "Creato" e il pulsante di opzione "Da completare" è selezionato, viene specificata una quantità aggiuntiva positiva completata.
- Se vengono selezionati i numeri di serie con stato "Creato" e il pulsante di opzione "Da rifiutare" è selezionato, viene specificata una quantità aggiuntiva positiva rifiutata.
- Se vengono selezionati numeri di serie con stato "Assegnato" (storno di un completamento), viene specificata una quantità aggiuntiva negativa completata.
- Se vengono selezionati numeri di serie con stato "Rifiutato" (storno di un rifiuto), viene specificata una quantità aggiuntiva negativa rifiutata.
- Per completare o rifiutare i numeri di serie, è necessario fare clic sul pulsante Salva o sul pulsante Completa operazione.

Generazione di numeri di serie

È possibile che i numeri di serie siano già disponibili nel pannello attività perché generati in precedenza, durante la stampa dei documenti, il rilascio degli ordini o manualmente. In caso contrario, è necessario generare o creare i numeri di serie nel pannello attività. I numeri di serie vengono generati o creati uno alla volta. L'utente può creare nuovi numeri di serie nei seguenti modi:

- Manualmente immettendo un nuovo numero di serie: L'utente può immettere un numero di serie arbitrario e fare clic su "Crea". Se il numero di serie esiste già per l'ordine di produzione oppure se il numero di serie non è più disponibile per l'ordine di produzione, viene visualizzato un messaggio di errore.
- L'utente può fare clic sul pulsante "Genera" per generare un nuovo numero di serie basato sulla maschera predefinita dell'articolo. Il nuovo numero di serie viene visualizzato alla fine dell'elenco dei numeri di serie.

Registrazione dell'articolo principale nelle scorte

Il campo **Registra nelle scorte quando ultima operazione è riportata completata** nella sessione Parametri ordini di produzione (tisfc0100s000) determina se un articolo principale/secondario viene registrato nelle scorte.

Register Quantities

Operations

Operation: AJH000335 10

Operated Item: TGL000054 BOILER

Description: Babcox and Wilcox Boiler

Quantity Planned: 1.0000 pcs

Quantities

	Additional	Cumulative	
Completed:	<input type="text" value="0.0000"/>	<input type="text" value="1.0000"/>	Default
Rejected:	<input type="text" value="0.0000"/>	<input type="text" value="0.0000"/>	Default
Reject Reason:			
Scrapped:	<input type="text" value="0.0000"/>		
Quarantined:	<input type="text" value="0.0000"/>		

Processing

Post main item to inventory: ☒ Yes ☐ No

Automatically confirm receipt: ☐ Yes ☒ No

Save

Cancel

La funzionalità di ogni opzione e l'impatto sul pannello attività variano a seconda delle seguenti impostazioni:

- Se è impostato su "Sì": è consentito se si riporta una quantità come completata per l'ultima operazione e si registrano gli articoli principali nelle scorte. Nel riquadro Registrazione quantità o Completa operazione viene visualizzato il seguente campo:
 - Conferma ricevimento automaticamente: selezionare Sì o No per salvare la quantità completata. L'articolo principale viene registrato nelle scorte. Se l'utente ha selezionato "Sì", gli articoli principali vengono ricevuti anche nel magazzino. Per impostazione predefinita, in questo campo viene inserito un valore in base all'attività Ricevimento in magazzino relativa alla riga in ingresso dell'ordine di produzione correlato. Se il processo di ricevimento è automatizzato, il campo "Conferma ricevimento automaticamente" è impostato su "Sì". In caso contrario, è impostato su "No".
- Se è impostato su "No": l'articolo principale non viene registrato nelle scorte se una quantità viene riportata come completata.
- Interattivo: è consentito se si riporta una quantità come completata per l'ultima operazione e si registra l'articolo principale/secondario nelle scorte. Nel riquadro Registrazione quantità o Completa operazione vengono visualizzati i seguenti campi:
 - Registra articolo principale nelle scorte: selezionare Sì o No. Se l'utente seleziona No, è possibile salvare la quantità completata e gli articoli principali non vengono registrati nelle scorte. Se l'utente seleziona Sì, viene visualizzato il campo Conferma ricevimento automaticamente.

- Conferma ricevimento automaticamente: selezionare Sì o No per salvare la quantità completata. Gli articoli principali vengono registrati nelle scorte. Se l'utente ha selezionato "Sì", gli articoli principali vengono ricevuti anche nel magazzino.