



Anael TT et Anael RS

Interface comptable - Mise en œuvre

Version V9R4

Copyright © 2024 Infor

Tous droits réservés. Les termes et marques de conception mentionnés ci-après sont des marques et/ou des marques déposées d'Infor et/ou de ses partenaires et filiales. Tous droits réservés. Toutes les autres marques répertoriées ci-après sont la propriété de leurs propriétaires respectifs.

Avertissement important

Les informations contenues dans cette publication (y compris toute information supplémentaire) sont confidentielles et sont la propriété d'Infor.

En accédant à ces informations, vous reconnaissez et acceptez que ce document (y compris toute modification, traduction ou adaptation de celui-ci) ainsi que les copyrights, les secrets commerciaux et tout autre droit, titre et intérêt afférent, sont la propriété exclusive d'Infor. Vous acceptez également de ne pas vous octroyer les droits, les titres et les intérêts de ce document (y compris toute modification, traduction ou adaptation de celui-ci) en vertu de la présente, autres que le droit non-exclusif d'utilisation de ce document uniquement en relation avec et au titre de votre licence et de l'utilisation du logiciel mis à la disposition de votre société par Infor conformément à un contrat indépendant (« Objectif »).

De plus, en accédant aux informations jointes, vous reconnaissez et acceptez que vous devez respecter le caractère confidentiel de ce document et que l'utilisation que vous en faites se limite aux Objectifs décrits ci-dessus.

Infor s'est assuré que les informations contenues dans cette publication sont exactes et complètes.

Toutefois, Infor ne garantit pas que les informations contenues dans cette publication ne comportent aucune erreur typographique ou toute autre erreur, ou satisfont à vos besoins spécifiques. En conséquence, Infor ne peut être tenu directement ou indirectement responsable des pertes ou dommages susceptibles de naître d'une erreur ou d'une omission dans cette publication (y compris toute information supplémentaire), que ces erreurs ou omissions résultent d'une négligence, d'un accident ou de toute autre cause.

Reconnaissance des marques

Tous les autres noms de société, produit, commerce ou service référencé peuvent être des marques déposées ou des marques de leurs propriétaires respectifs.

Informations de publication

Version : Infor Anael Travail Temporaire V9R4

Date de publication : 22 mai 2024

Code du document : RKGW-V9R4-WebService-Installation

Table des matières

À propos de ce manuel.....	5
Public concerné	5
Documents liés	5
Historique du document.....	6
Contacteur Infor	6
Chapitre 1 Principe général	7
Chapitre 2 Paramétrage.....	8
Options logicielles	8
Option « *COMPTA »	8
Option « *CPCLI ».....	10
Paramétrage fichier .ini	11
Chapitre 3 Intégration par les modules de paie/facture	13
Paramétrage de l'interface comptable	15
Paramétrage des acomptes	15
Paramétrage des allègements	16
Paramétrage de la facturation.....	17
Paramétrage des provisions sur Factures à émettre.....	18
Paramétrage de la paie.....	19
Paramétrage des provisions sur Paies à émettre.....	20
Paramétrage des règlements de paie.....	21
Paramétrage des règlements de la participation	22
Paramétrage des provisions IFM / CP chargés.....	22
Mots clés analytiques.....	24
Journaux comptables (trésorerie essentiellement)	28
Mode de règlement (Paie).....	28
Paramétrage des options d'intégrations dans le lot de facturation.....	30
Paramétrage des options d'intégrations dans le lot de paie.....	30

Paramétrage des options d'intégrations dans le lot de clôture.....	31
Paramétrage des options d'intégrations ponctuelles.....	31
Tables de correspondances dans Anael TT (pour Anael iSeries).....	32
Chapitre 4 Centralisation des écritures.....	34
Anael Finance AS400.....	34
Tables de correspondances dans Anael Finance AS400.....	34
Installation de la bibliothèque d'interface sur AS400.....	35
Déroulement de la centralisation.....	36
Table de correspondance « %... ».....	42
Anael Finance WS.....	46
Chapitre 5 Interface encours Clients.....	47
Risque Client Anael Finance iSeries.....	47
Pré requis avant exécution du risque.....	47
Déroulement de la remontée de l'encours.....	49
Environnement Programmes.....	50
Modification des paramètres de soumission.....	52
Description du fichier des soldes FAN230P1.....	53
Description du fichier RIP230P1.....	55
Risque client Anael Finance WS.....	56
Autres interfaces.....	57
Paramétrage du « FACTOR ».....	57

À propos de ce manuel

Mise en place de l'interface comptable

Public concerné

Administrateurs de l'applicatif

Documents liés

Vous pouvez trouver les documents dans la section relative à la documentation produit sur le portail Infor Support Portal, tel que décrit dans la section « Contacter Infor », page6.

Historique du document

Version	Date	Auteur	Contenu
1.0	05 septembre 2006	MJU/VVA	Création du document
1.1	21 décembre 2023	MJU	Mise à jour
1.2	23 octobre 2023	CLC	Mise à jour paramétrage fichier ini (Sage/Coala)
1.3	22 avril 2024	MBO	Mise à jour

Contacteur Infor

Pour toute question sur les produits Infor, rendez-vous sur <https://concierge.infor.com> et créez un cas.

Si nous modifions ce document après la sortie du produit, nous en publierons une nouvelle version sur le portail Infor Support Portal. Pour accéder à la documentation, sélectionnez **Rechercher > Parcourir la documentation**. Nous vous conseillons de consulter régulièrement ce portail afin de prendre connaissance des mises à jour de la documentation.

Pour tout commentaire sur la documentation Infor, vous pouvez envoyer un courrier à l'adresse documentation@infor.com.

Chapitre 1 Principe général

Génération de fichiers à destination de la comptabilité, nommer comme suit :

XCPT_SOCAGE_LOTCLOTURELOTTRAITEMENT_PRODUIIT (ETT ou GWR)JRNAPLI.TXT

Exemple pour une gestion par agence:

XCPT_001009_0500010500034_ETT51 REG.TXT

- Fichier XCPT
- Société légale : 001
- Agence : 009
- Lot clôture : 0500001
- Lot traitement 0500034
- Produit : Anael TT (ETT) ou Anael RS (GWR)
- Journal : 51
- Application : Règlement de Paie
- .TXT : Extension du fichier

Si vous faite une gestion par société (ce que l'on ne préconise pas)

Cela vous donnera :

XCPT_001xxx_0500001xxxxxxx_ETT51 REG.TXT

Les xxx et xxxxxxx ne peuvent être renseigner puisque c'est du multi agences et multi lots

!!!! Si vous optez pour la solution de gestion par société, il est incompatible de laisser la génération des fichiers dans les lots de paie et de facturation, puisqu'ils s'écraseront mutuellement pour ne laisser que le dernier intégré.

!!!!!!!

Liste des applications comptables :

- REG = REGLEMENT PAIE
- ACP = REGLEMENT ACOMPTE
- PAI = OD DE PAIE & PROV DE PAIE
- FAC = VENTES & PROV SUR VENTES
- PRO = PROVISIONS IFM/CP
- RIB = RIB DES TIERS (UNIQUEMENT POUR ANAEL WS)
- TIE = TIERS (UNIQUEMENT POUR ANAEL WS)

Chapitre 2 Paramétrage

Options logicielles

Option « *COMPTA »

Le nom de ces fichiers peut être paramétré de manière standard par le paramétrage de *COMPTA dans les options logicielles comme suit :

The screenshot shows the 'PARAMETRE Gestion' window. It includes a 'Table' section with 'Société: 001' and 'Indice: CFG'. A 'Code' field contains '* C O M P T A'. The 'Libellé' field contains 'P A R A M E T R E S C O M P T A B L E'. A note states: 'Les valeurs ci-dessous peuvent être modifiées UNIQUEMENT sous contrôle de la société GEAC.' Below this are 'Valeurs' and 'Complements' sections, each with a grid of 30 columns (0-9) and 3 rows.

Valeurs																														
0										1										2										3
1	2	3	4	5	6	7	8	9	0	1	2	3	4	5	6	7	8	9	0	1	2	3	4	5	6	7	8	9	0	
T	O	U	S			A	G	E																						

Complements																														
0										1										2										3
1	2	3	4	5	6	7	8	9	0	1	2	3	4	5	6	7	8	9	0	1	2	3	4	5	6	7	8	9	0	

Si vous avez un paramétrage à effectuer en particulier ici, alors il faudra forcément tous les détailler comme suit (hors spécifs clients).

PARAMETRE Gestion

Ok Valider Table

Société: 001 Indice: CFG

Code

1	2	3	4	5	6	7	8	9	
*	C	O	M	P	T	A			

Libellé

P A R A M E T R E S C O M P T A B L E S

Les valeurs ci-dessous peuvent être modifiées UNIQUEMENT sous contrôle de la société GEAC.

Valeurs

0									1									2									3																												
1	2	3	4	5	6	7	8	9	0	1	2	3	4	5	6	7	8	9	0	1	2	3	4	5	6	7	8	9	0																										
R	E	G	T						A	G	E								A	C	P	T							S	O	C							P	A	I	E						A	G	E						

Complements

0									1									2									3																												
1	2	3	4	5	6	7	8	9	0	1	2	3	4	5	6	7	8	9	0	1	2	3	4	5	6	7	8	9	0																										
F	A	C	T						A	G	E								P	R	O	V							S	O	C																								

REGT AGE = Règlement de paie gérer par Agence

ACPT SOC = Acompte gérer par société légale

PAIE AGE = Paie gérer par agence

FACT AGE = Facturation gérer par Agence

PROV SOC = Provision sur IFM/CP gérer par Société légale

La destination par défaut de ces fichiers générés depuis Anael TT (ou GWARD pour Patoche) c'est le répertoire TEMP de l'utilisateur.

Paramétrage fichier .ini

Ce qui implique d'avoir un paragraphe dans le ANAELTT.INI comme suit :

```
[REPCOMPTA]
REP_ORIGINE=d:\anael_TT_V81\Comptabilité\
REP_TRAITEMENT=d:\anael_TT_V81\Temp\
REP_ARCHIVE=d:\anael_TT_V81\Archive_Comptabilité\
REP_FACTO=d:\anael_TT_V81\Facto\
TYP_COMPTA=AFI
EDITION=NON
AUTO=OUI
SOCLEG=OUI
```

REP_ORIGINE= Emplacement où sont envoyés les fichiers XCPT depuis Anael TT

REP_TRAITEMENT=Répertoire où sont générés les fichiers centralisés, depuis MDL_UPLDAGEN :

- Pour Iseries = Répertoire d'archivage du fichier FYREPLIKP.TXT, une fois le traitement terminé
- Pour WS = Répertoire où se trouve les bases de données « C:\ANAEL » le programme de centralisation rajoutera « SIRIUS » et le code société pour déterminer le répertoire de réception des fichiers à intégrer dans WS (si code société est égal à « 001 » cela donne « C:\ANAEL\SIRIUS001 \ »).

REP_ARCHIVE=Emplacement des fichiers XCPT une fois transmis à la comptabilité (depuis MDL_UPLDAGEN)

REP_FACTO=Emplacement des fichiers à destination des sociétés d'affacturages.

TYP_COMPTA=AFI (Anael finance AS/400) et JUB (Anael finance WS) si pas de compta INFOR, ne rien renseigné (depuis MDL_UPLDAGEN)

Possibilité d'ajouter SAG ou COA pour SAGE/COALA

EDITION= Edition d'un brouillard comptable (depuis MDL_UPLDAGEN)

AUTO=OUI ou NON pour automatisation de la centralisation (depuis MDL_UPLDAGEN)

SOCLEG= gestion de la société légale (toujours OUI) (depuis MDL_UPLDAGEN)

La centralisation par MDL_UPLDAGEN peut être gérée par un fichier « .bat » qui sera détaillé ci dessous.

Chapitre 3 Intégration par les modules de paie/facture

Paramétrage Interface comptable dans tables fonctionnelles

Type interface et disponibilité Application :

Type compta	Procédure ICPXXL	ACPT ICPACO	ALGT ICXALP	PAIE ICXPAI	REGT ICPRGT	FACT ICPFAC	FACTO FACT01	PRFAC ICXFAC	PRPAI ICXPAY	PROV ICXPRV	TRAIT ICPLCR	PART ICPPAR	RGTCL ICPRGC	TIERS ICPXXT	ECRITURES ICPXXL
S7 = CREYF'S	S7														
TRG = TRIANGLE	TRGLE	X	X	X	X	X				X	X				
SOF = ANAEL FINANCE AS400	SOFIN	X	X	X	X	X		X	X	X	X	X			
ANT = ANAEL WS	ANAELNT	X	X	X	X	X		X		X			X		
CRI = CRISTAL	CRISTAL	X	X	X	X	X				X					
CIE ou C10 = CIEL	CIEL	X	X	X	X	X				X					
CMX = CCMX	CCMX	X	X	X	X	X		X	X	X	X	X			
COD = CODA (PAGE)	CODA	X	X	X	X	X				X					
GID = CEGID V7	CEGID	X	X	X	X	X				X					
HER = CEGID (SPE HERCO)	HERCO	X		X	X	X									
G68= CEGID V6.8	CEGID68	X	X	X	X	X				X			X		
CEG = CEGI	CEGI	X	X	X	X	X				X					
ADA = ADAPTEL	ADAPT				X	X									
ONT = ONET	ONET														
CRF = CREYF'S	CREYF	X		X	X	X				X					
SAG ou COA = SAGE ou COALA	SAGE	X	X	X	X	X	X			X					

FST = FIRST (Proman)

INTERFACE COMPTABLE

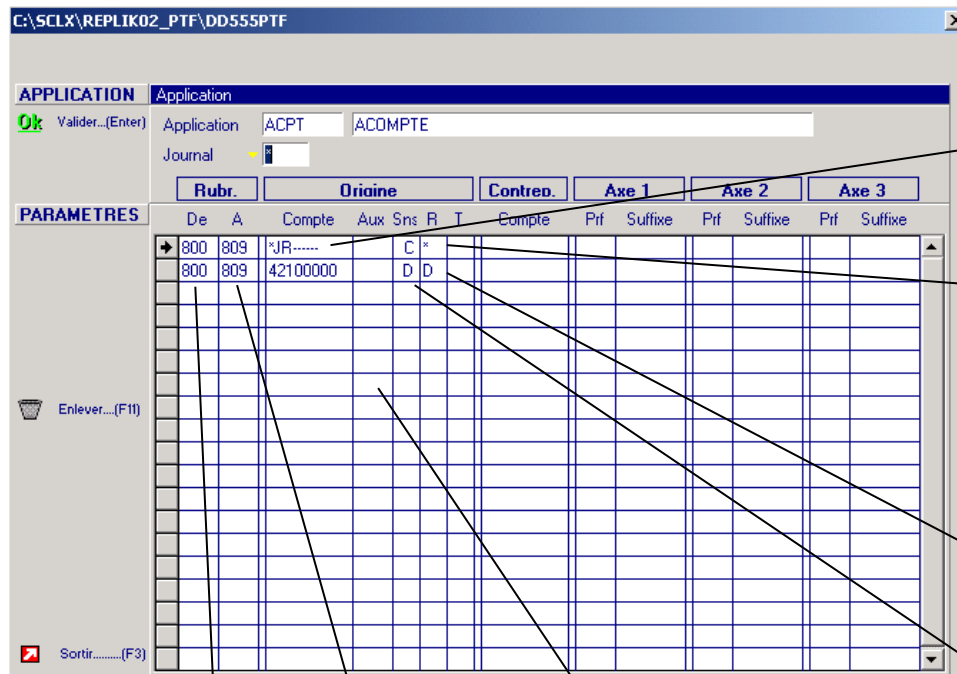
Modif du type... Type interface SOF

	Applic.	Désignation	Jm
Ajouter.....(F6)	ACPT	ACOMPTE	*
Modifier.....(F2)	ALGT	ALLEGEMENT	81
	FACT	FACTURE	70
	FACTO	FACTO	FRG
	PAIE	PAIE	82
	PRFAC	PROVISION FACTURATION	PRV
	PROV	PROVISIONS RC IFM CP	PRV
	PRPAI	PROVISIONS PAIES	PRV
	REGT	REGLEMENT	*
Enlever.....(F11)	RGTC	REGLEMENTS CLIENTS	*

Une interface spécifique de traites clients « TRAIT » existe chez TRIANGLE voir documentation « Interface Traités ANAEL TT-FI AS400.doc »

Paramétrage de l'interface comptable

Paramétrage des acomptes



Si l'ETT n'a qu'1 banque pour les règlements de paie ou d'acompte, vous choisissez la banque utilisée

Sinon vous tapez »*« , dans ce cas le programme va chercher dans le fichier PPYDATP le code journal correspondant.

Si vous n'avez qu'1 banque, vous pouvez saisir directement dans ce champs le compte comptable correspondant à la banque, sinon il faut saisir *JR----- ; dans ce cas, grâce au code journal, le programme va chercher le compte comptable dans le paramètre de base des journaux comptables

Vous pouvez saisir directement le mode de regroupement du compte comptable :

- C = regroupement au niveau du compte comptable
- D = regroupement au niveau de chaque règlement

Sinon, grâce au code journal, le programme va chercher le mode de regroupement dans le paramètre de base des journaux comptables position 19

Rubriques de début et de fin qui vont alimenter les écritures comptables.

Possibilité AUX = Sous compte

- Sous compte Personnel = PER
- Sous compte Mensuel = MOI
- Sous compte Agence = AGE

Sens de la ligne de l'écriture comptable :

- D pour débit
- C pour crédit

Paramétrage de la facturation

Pour ce paramétrage vous pouvez utiliser soit :

- les rubriques de cumuls
- les rubriques utilisées pour la facturation (surtout utiliser pour une ventilation analytique de la facturation)

TABLE INTERFACE COMPTABLE

APPLICATION Application

Ok Valider...(Enter) Application FACT FACTURE
Journal FAC

Rubr. Oriane Contre. Axe 1 Axe 2 Axe 3

PARAMETRES

De	A	Compte	Aux	Sns	R	T	Compte	Prf	Suffixe	Prf	Suffixe	Prf	Suffixe
001	631	70600E..			C	D	D		*03				
632	640	70800E..			C	D	D		*03				
641	710	70900E..			C	D	D		*03				
932	932	445710			C	D	D						
933	933	41110E..	CLT		D	D	D						

Enlever...(F11)

Sortir.....(F3)

Vous avez plusieurs possibilités de ventilation analytique (mots clés analytiques de *01 à *22) :

L'option *05 doit impérativement être saisie au niveau suffixe d'une zone des axes car les sites contiennent 6 caractères et les zones préfixes sont constituées seulement de 3 caractères. Les autres options peuvent être saisies aussi bien dans les préfixes que dans les suffixes.

Vous avez la possibilité de reconstituer un compte comptable grâce aux options des mots clés analytiques de A à Z. Le programme remplacera le caractère demandé par le code récupéré et ceci de la droite vers la gauche et par autant de caractères que de points saisis après la lettre demandée.

Attention : la lettre de remplacement compte pour le nombre de caractère à remplacer

Possibilité AUX = Sous compte

- Sous compte client = CLT
- Sous compte Siren = SIR
- Sous compte TVA = TVA (possibilité de table de correspondance Tables de correspondances dans Anael TT)
- Sous compte Mensuel = MOI
- Sous compte TVA sur ligne CA HT = VTE

Paramétrage de la paie

TABLE INTERFACE COMPTABLE

APPLICATION Application
 Valider... (Enter) Application PAJE PAJE
 Journal 31

PARAMETRES

Rub.	Origine	Contrep.	Axe 1	Axe 2	Axe 3							
De	A	Compte	Aux	Sns	R T	Compte	Prt	Suffixe	Prt	Suffixe	Prt	Suffixe
001	499	64510000			D C							
500	582	64170000			D C							
586	587	79100000			D C							
590	590	62512000			D C							
599	603	64170000			D C							
604	604	62512000			D C							
605	611	64170000			D C							
800	809	42100000	PER		D C							
810	819	42700000	PER		D D							
820	820	42510000	PER		D D							
890	899	42100000	PER		D C							
998	998	42100000	PER		C C							
C00	C10	43110000			C C	64510000						
C11	C11	43110000			C C	64511000						
C12	C26	43110000			C C	64510000						
C33	C36	43740000			C C	64540000						
C40	C40	43720000			C C	64532000						
C41	C41	43720000			C C	64531000						
C42	C43	43720000			C C	64536000						
C45	C45	43720000			C C	64530000						
C46	C46	43720000			C C	64536000						
C48	C48	43720000			C C	64535000						
C49	C52	43720000			C C	64536000						
C53	C53	43720000			C C	64535000						
C54	C54	43720000			C C	64535000						
C63	C69	43720000			C C	64520000						
C74	C74	43110000			C C	64510000						
C88	C89	43720000			C C	64525000						
C90	C90	42200000			C C	64720000						
C91	C91	43770000			C C	63350000						
C92	C92	44374000			C C	63330000						
C93	C93	44376000			C C	63340000						
C95	C98	43110000			C C	64510000						

Ces rubriques n'ont pas de contreparties directes comme les rubriques de cotisation.

En effet, les rubriques allant de 001 à 899 ont leur contrepartie sur la rubrique de net à payer 998.

Si vous le souhaitez, vous pouvez scinder des tranches de rubriques afin de changer le type de regroupement par exemple.

Possibilité AUX = Sous compte

- Sous compte Personnel = PER
- Sous compte Mensuel = MOI
- Sous compte Agence = AGE

Ces rubriques de cotisation ont une contrepartie directe.

Si vous le souhaitez, vous pouvez scinder des tranches de rubriques afin de choisir un autre compte de contrepartie.

ATTENTION : si vous oubliez une rubrique dans le paramétrage, vous risquez d'avoir des écritures comptables déséquilibrées.

Comme pour le paramétrage précédent, vous pouvez choisir une ventilation analytique (compte classe 6 et 7).

Vous avez également la possibilité d'avoir une nature analytique, cette nature doit être saisie sur l'Axe 3 Suffixe

(ex : C00 à C29 43100000 C C 64510000 64510001)

Paramétrage des provisions sur Paies à émettre

Les écritures comptables générées par cette interface sont issues du fichier des marges. Etat de contrôle MGE120.

De	A	Compte	Aux	Sns	R	T	Compte	Prf	Suffixe	Prf	Suffixe	Prf	Suffixe
CHG	CHG	383838		C	D		645138	*01					
CHX	CHX	171717		C	D		645117	*01					
IMP	IMP	151515		C	D		645115	*01					
IMX	IMX	181818		C	D		645118	*01					
NIM	NIM	161616		C	D		645116	*01					
NIX	NIX	191919		C	D		645119	*01					

« IMP » → Provision imposable +IFM/CP à émettre

« NIM » → Provision non imposable

« CHG » → Provision des charges

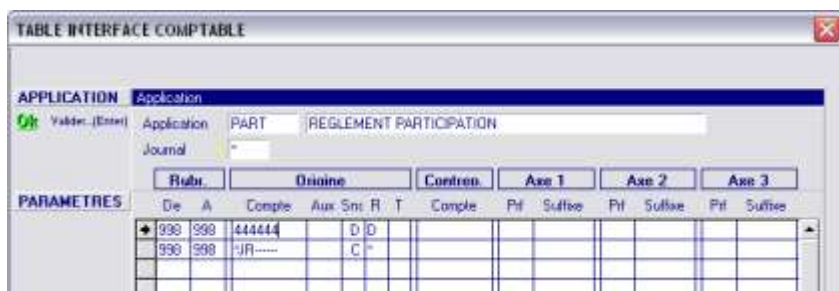
« IMX » → Extourne de la provision imposable de la période précédente

« NIX » → Extourne de la provision non imposable de la période précédente

« CHX » → Extourne de la provision des charges de la période précédente

Nous pouvons utiliser que la partie de la provision et paramétrer dans la finance un journal avec extourne automatique.

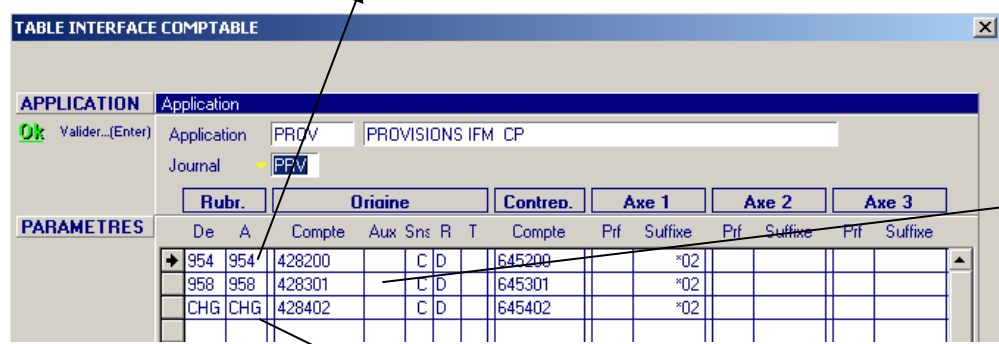
Paramétrage des règlements de la participation



Paramétrage des provisions IFM / CP chargés

Pour ce paramétrage, vous devez utiliser les rubriques de cumuls des IFM et CP, ce paramétrage n'est utilisé que pour ANAEL TT

La rubrique 954 correspond aux IFM et la rubrique 958 aux CP.



Si vous désirez avoir les écritures comptables détaillées par salarié, vous devez renseigner le champ 'Aux' par des « PER ».

Si vous désirez, également, provisionner les charges patronales, vous devez paramétrer cette ligne (CHG...).

Demander au client d'éditer l'état des IFM/CP en même temps que l'interface.

Agence

009 GEAC INTERIM LYON

PARAMETRES

Ok Valider.....(Enter)

Item	Code	Taux	Tx P.S.	Libellé
AGEA01 Provisions Taux P.P		43,000		
AGEA10 Provisions Taux I.F.M.		10,000		
AGEA20 Provisions Taux C.P.		10,000		
AGEA80 Coefficient mini (bloquant)				
AGEA82 Coeff. alerte mini (pour info)				
AGEA84 Coeff. alerte maxi (pour info)				
AGEA88 Marge minimum (bloquant)				
AGEA90 Marge alerte mini(pour info)				
AGEA92 Marge alerte maxi				
AGEL10 Acc. du travail (Rub et taux)	C20	3,880		ACCIDENT DU TRAVAIL
AGEL20 Taxe transport (Rub)	C19	1,750		TRANSPORT
AGEL30 Option 2				
AGER01 Région agence	02			REGION MARTINE
AGER02 Sous région agence	03			
AGER03 District Agence				
AGER10 Centre rattachement URSSAF	100			URSSAF
AGER12 Centre DECLARATION URSSAF	100			URSSAF
AGER20 Centre rattachement ASSEDIC	001			ASSEDIC
AGER21 Centre DECLARATION ASSEDIC	001			ASSEDIC
AGER30 Société Légale	003			GEAC - ste
AGETRF TRAITEMENT FACTURE OBLIGA		1,000		
AGETRP TRAITEMENT PAIE OBLIGATOIR		1,000		

Sortir.....(F3)

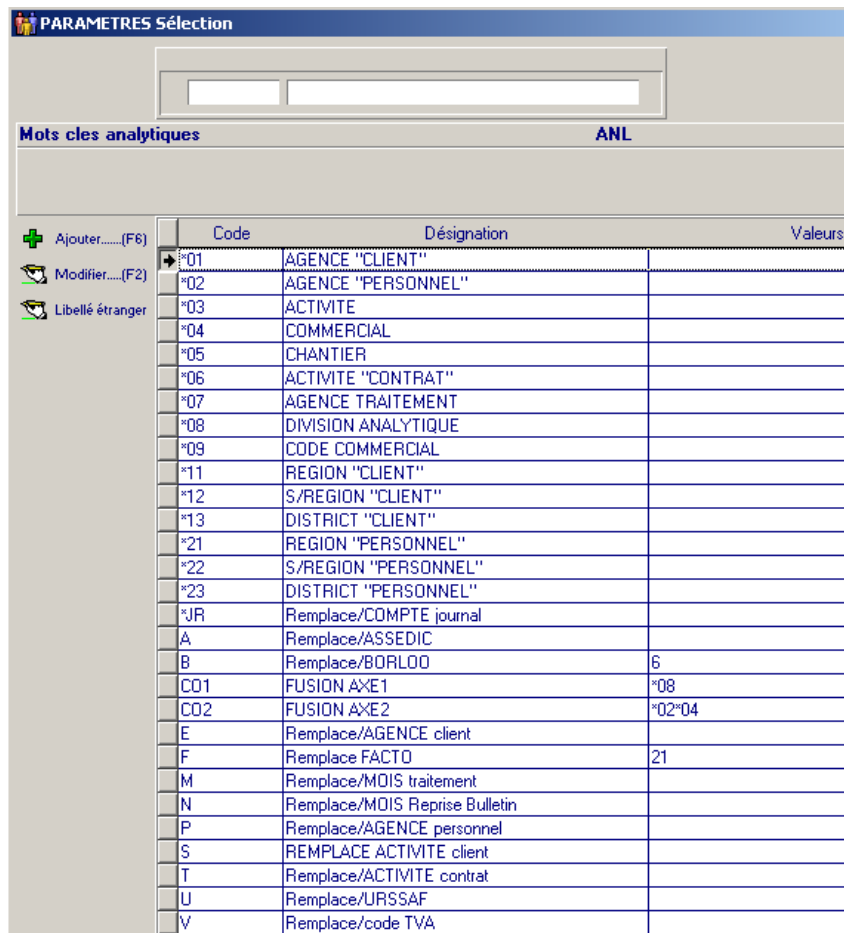
Les taux utilisés pour le calcul des provisions est repris dans les paramètres de l'agence (Tables fonctionnelles Agence ETT) :

Taux PP + taux AT + taxe transport

Exemple : 43+3,88+1,75

Mots clés analytiques

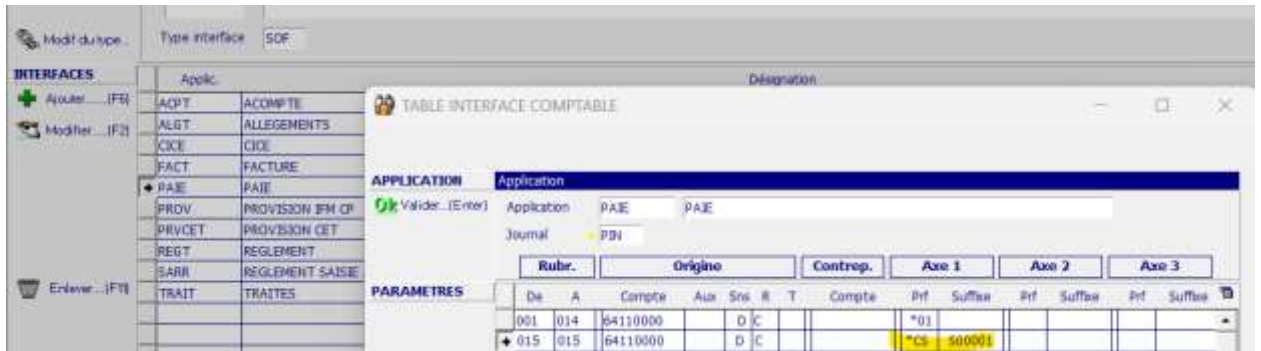
Accès par le fichier PARDIVP (Paramètres Système) indice ANL.



Code	Désignation	Valeurs
*01	AGENCE "CLIENT"	
*02	AGENCE "PERSONNEL"	
*03	ACTIVITE	
*04	COMMERCIAL	
*05	CHANTIER	
*06	ACTIVITE "CONTRAT"	
*07	AGENCE TRAITEMENT	
*08	DIVISION ANALYTIQUE	
*09	CODE COMMERCIAL	
*11	REGION "CLIENT"	
*12	S/REGION "CLIENT"	
*13	DISTRICT "CLIENT"	
*21	REGION "PERSONNEL"	
*22	S/REGION "PERSONNEL"	
*23	DISTRICT "PERSONNEL"	
*JR	Remplace/COMPTE journal	
A	Remplace/ASSEDIC	
B	Remplace/BORLOO	6
CO1	FUSION AXE1	*08
CO2	FUSION AXE2	*02*04
E	Remplace/AGENCE client	
F	Remplace FACTO	21
M	Remplace/MOIS traitement	
N	Remplace/MOIS Reprise Bulletin	
P	Remplace/AGENCE personnel	
S	REPLACE ACTIVITE client	
T	Remplace/ACTIVITE contrat	
U	Remplace/URSSAF	
V	Remplace/code TVA	

Les codes :

- de *01 à *73 correspondent aux possibilités de ventilation analytique.
- *JR permet de remplacer le compte comptable par rapport au compte alimenté dans les journaux comptables.
- *CS permet d'ajouter une constante : on renseigne ce code en Axe 1, 2 ou 3 et on indique la constante dans le suffixe



- de A à Z permettent de remplacer des caractères dans un compte comptable.
- F permet de remplacer un caractère dans le compte général :
 - par le caractère en 1ere position du paramétrage ci-dessus, si le client est bien en factu
 - par le caractère en 2eme position du paramétrage ci-dessus, si le client n'est pas en factu
- K permet de remplacer un caractère dans le compte général :
 - par le caractère en 1ere position du libellé complémentaire pour les contrats donc le type d'employé est C (cadre)
 - par le caractère en 2eme position du libellé complémentaire pour les contrats donc le type d'employé est E (employé)

Ok Valider Table

Société: 001 Indice: ANL

Code

1	2	3	4	5	6	7	8	9
K								

Libellé

R e m p l a c e / T Y P E C A T . c o n t r a t

Les valeurs ci-dessous peuvent être modifiées UNIQUEMENT sous contrôle de la société GEAC.

Valeurs

0			1			2			3										
1	2	3	4	5	6	7	8	9	0	1	2	3	4	5	6	7	8	9	0
C	E																		

Complements

0			1			2			3										
1	2	3	4	5	6	7	8	9	0	1	2	3	4	5	6	7	8	9	0
4	1																		

Sortir

- B permet de remplacer par le ou les caractères saisis dans le champ « valeurs » maximum 3 caractères, les valeurs sont prises de gauche à droite (ex : B. = « 61 ») :

PARAMETRE Gestion

Ok Valider

Table

Société: Indice:

Code

1	2	3	4	5	6	7	8	9
B								

Libellé

R e m p l a c e / B O R L O O

Les valeurs ci-dessous peuvent être modifiées UNIQUEMENT sous contrôle de la société GEAC.

Valeurs

0									1									2									3		
1	2	3	4	5	6	7	8	9	0	1	2	3	4	5	6	7	8	9	0	1	2	3	4	5	6	7	8	9	0
6	1	2																											

- CO1 = permet de fusionner 2 mots clefs analytique entre eux (exemple dans PARVAL position de 1 à 6 mettre *11*01 pour fusionner les champs REGION et AGENCE CLIENTS)

Exemple :

Application													
Application		FACT FACTURE											
Journal		FAC											
Rubr.	Origine						Contred.	Axe 1		Axe 2		Axe 3	
De	A	Compte	Aux	Sns	R	T	Compte	Prf	Suffixe	Prf	Suffixe	Prf	Suffixe
004	050	70610V			C	D		*03			*05		
051	100	70630V			C	D		*03			*05		
101	150	70620V			C	D		*03			*05		
151	200	70670V			C	D		*03			*05		
201	250	706400			C	D		*03			*05		
301	349	708100			C	D		*03			*05		
500	510	70630V			C	D		*03			*05		
670	670	70680V			C	D		*03			*05		
673	673	708100			C	D		*03			*05		
680	698	708120			C	D		*03			*05		
699	699	707200			C	D		*03			*05		
750	750	165000	CLT		C	D							
800	800	41110V	CLT		C	D							
927	927	41110V	CLT		C	D							
931	932	445710			C	D							
933	933	41110V	CLT		D	D							

Dans ce cas, le code TVA du client = 1

Dans ce cas, le code TVA du client = 2

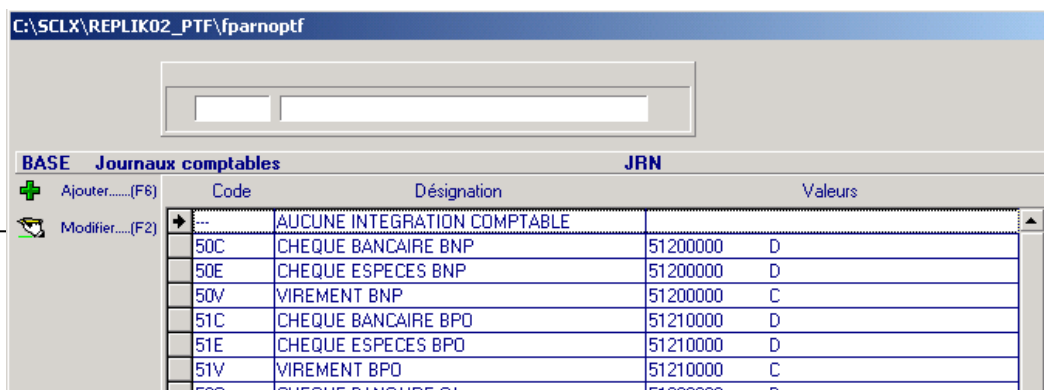
```

E02;999;FAC;0000001;00001;20011231;CLT;411101;11010414;FAC;11100001;
E02;999;FAC;0000001;00002;20011231;706101;FAC;11100001;
E02;999;FAC;0000001;00003;20011231;445710;FAC;11100001;
E02;999;FAC;0000002;00001;20011231;CLT;411101;11010015;FAC;11100002;
E02;999;FAC;0000002;00002;20011231;706101;FAC;11100002;
E02;999;FAC;0000002;00003;20011231;445710;FAC;11100002;
E02;999;FAC;0000003;00001;20011231;CLT;411102;11010015;FAC;11100003;
E02;999;FAC;0000003;00002;20011231;706102;FAC;11100003;
E02;999;FAC;0000003;00003;20011231;445710;FAC;11100003;
  
```

Journaux comptables (trésorerie essentiellement)

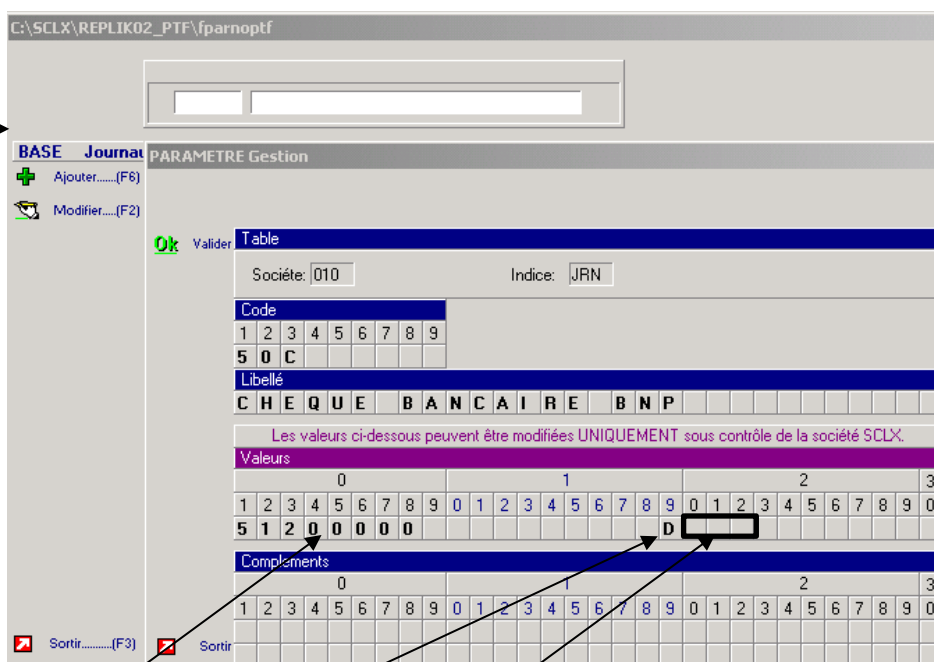
Accès par le fichier PARDIVP (Tables Fonctionnelles) indice JRN.

Si vous optez pour la possibilité d'avoir plusieurs banques et plusieurs modes de règlement, il faut créer autant de code journal que de banque et que de mode de règlement.



C:\SCLX\REPLIK02_PTF\fparnoptf

Code	Désignation	Valeurs
...	AUCUNE INTEGRATION COMPTABLE	
50C	CHEQUE BANCAIRE BNP	51200000 D
50E	CHEQUE ESPECES BNP	51200000 D
50V	VIREMENT BNP	51200000 C
51C	CHEQUE BANCAIRE BPO	51210000 D
51E	CHEQUE ESPECES BPO	51210000 D
51V	VIREMENT BPO	51210000 C
52C	CHEQUE BANCAIRE CA	51220000 D



C:\SCLX\REPLIK02_PTF\fparnoptf

BASE Journal PARAMETRE Gestion

Ok Valider

Société: 010 Indice: JRN

Code

1	2	3	4	5	6	7	8	9												
5	0	C																		

Libellé

C H E Q U E B A N C A I R E B N P

Les valeurs ci-dessous peuvent être modifiées UNIQUEMENT sous contrôle de la société SCLX.

Valeurs

0	1	2	3																	
5	1	2	0	0	0	0	0	0	0	D										

Complements

0	1	2	3																	
1	2	3	4	5	6	7	8	9	0	1	2	3	4	5	6	7	8	9	0	

Sortir.....(F3) Sortir

Ces 9 positions permettent de renseigner le compte de trésorerie.

Position 19 permet de renseigner le mode de regroupement (détaillé ou centralisé)

Position 20 à 22 permet de renseigner le journal de destination.

Mode de règlement (Paie)

Accès par le fichier PARDIVP (Tables utilisateurs) indice RGP.

Code que vous retrouvez sur les fiches du personnel, il permet au programme d'alimenter la rubrique de banque des fichiers de règlements paies et acomptes.
Il permet également de connaître le mode de règlement.

C:\SCLX\REPLIK02_PTF\fparnoutf

BASE PAIE Mode de règlement RGP

Code	Désignation	Valeurs
B	Chèque CCP	C 0000000007622300000CCP
C	Chèque Bancaire	C 00000800609790022350C
E	Especes	E 000000000000000000CAI
F	Acompte CLIENT	F 000000000000000000400
V	Virement	V 000000000000000000050V

PARAMETRE Gestion

Ok Valider Table

Société: 010 Indice: RGP

Code

1	2	3	4	5	6	7	8	9
V								

Libellé

V i r e m e n t

Les valeurs ci-dessous peuvent être modifiées UNIQUEMENT sous contrôle de la société SCLX.

Valeurs

0										1										2										3		
1	2	3	4	5	6	7	8	9	0	1	2	3	4	5	6	7	8	9	0	1	2	3	4	5	6	7	8	9	0	0		
V	B			0	0	0	0	0	0	0	0	0	0	0	0	0	0	0	0	0	0	0	0	0	0	0	0	0	0	5	0	V

Code journal de banque (position 24 à 26), il permet de retrouver le compte comptable dans la table des journaux comptables.

Position 1 : Mode de règlement permet de savoir si la personne a été payée par chèque ou virement.

Position 2 à 4 : Vous pouvez donner un autre code de règlement. Dans l'exemple, si un personnel a un code règlement V(virement), mais ne possède pas de RIB, le programme va chercher le mode de règlement correspondant au code de règlement de remplacement (B).

Le personnel aura donc un chèque au lieu d'avoir un virement.

Paramétrage des options d'intégrations dans le lot de facturation

Intégration Facturation

Nous préconisons que ce lancement soit fait dans les lots de facturation notamment à cause de la facturation à la semaine, afin d'avoir une intégration hebdomadaire des ventes.

Pour cela aller dans Tables systèmes indice FTB.

001	FTB	ICF	INTEGRATION DES VENTES	10	90	90	90	ICPFAC			405				0
-----	-----	-----	------------------------	----	----	----	----	--------	--	--	-----	--	--	--	---

Cette option est de ce fait lancée par lot de facture.



Paramétrage des options d'intégrations dans le lot de paie

Intégration Paie et règlements

Nous préconisons que ces lancements soient fait dans les lots de paies notamment à cause de la paie à la semaine, afin d'avoir une intégration hebdomadaire des Paie et des règlements.

001	FxB	ICP	INTEGRATION PAIE	10	90	90	90	ICXPAI			440			Q	INTEGRATION PAIE
001	FxB	ICR	INTEGRATION DES REGLEMENTS	10	90	90	90	ICPRGT			450			T	INTEGRATION DES

Ces options seront de ce fait lancées par lot de paie.

Opt.	Désignation
302	JOURNAL DE PAIE PERIODE
304	LIVRE DE PAIE PERIODE
306	ORGANISME SOCIAUX PERIODE
315	LISTE DES CHEQUES A EMETTRE
322	LISTE DES VIREMENTS A EMETTRE
399	ANNULATION GLOBALE TRAITEMENT
	FIN DE TRAITEMENT DEFINITIVE
401	BULLETINS - ORIGINAL
405	GENERATION DES VIREMENTS
406	LISTE DES VIREMENTS EMIS
407	CHEQUES
408	BORNAGE DES CHEQUES
409	LISTE DES CHEQUES EMIS
440	INTEGRATION PAIE
450	INTEGRATION DES REGLEMENTS
	ACTIONS FIN DE LOT

INTEGRATION PAIE - lancer: ----->
 IMPOSSIBLE: Option précédente NON effectuée

Lancer

Paramétrage des options d'intégrations dans le lot de clôture

Nous préconisons que ces lancements soient fait dans les lots de clôtures notamment à cause des traitements préalables à cette interface qui alimentent les fichiers des marges et d'allègements.

Pour cela, aller dans Tables systèmes indice SXB.

001	SXB	*75	COMPTABILITE								750				
001	SXB	ICX	INTEGRATION PROV RC/IFM/CP	10	90	90	90	ICXPRV			755		MOI		
001	SXB	ICX	INTEGRATION PROV FACTURATION	10	90	90	90	ICXFAC			759		MOI		
001	SXB	ICB	INTEGRATION ALLEGEMENTS	10	90	90	90	ICXALP			760		MOI		
001	SXB	ICP	INTEGRATION PROV PAIES	10	90	90	90	ICXPAY			761		MOI		

Paramétrage des options d'intégrations ponctuelles

Dans les actions diverses (Front office) ou dans les traitements divers (Back office) vous trouverez l'option d'intégration des acomptes.

Pour cela aller dans Tables systèmes indice LSQ pour les actions diverses et indice LSF pour les traitements divers :

Important : cette intégration ne peut pas être lancé depuis un lot de paie ou de clôture car seul les acomptes dont la date de retenu est comprise dans le ou les lots seront intégré en comptabilité, vous ne pourrez pas contrôler par rapport à la situation financière.

001	LSF	ICA	INTERFACE COMPTABLE ACOMPTE	10	90	90	90	ICPACO	ANT	ICPXXL	107
-----	-----	-----	-----------------------------	----	----	----	----	--------	-----	--------	-----

Environnement acompte		
101	Generation automatique acompte	AC1
102	Acomptes par agence	AGE
103	Liste de controle des acomptes	AC3
104	Edition cheques acomptes	TRT
105	Generation des virements	VIR
106	Liste des virements acomptes	EDV
107	Interface comptable acompte	ICA

Intégration des Règlements clients

Dans les actions diverses vous trouverez l'option de lancement de cette interface.

Pour cela, aller dans Tables systèmes indice LSQ.

001	LSQ	ICP	INTEGRATION REGLEMENTS CLIENTS	10	90	90	90	ICPRGC	ANT	ICPXXL	052	030009
-----	-----	-----	--------------------------------	----	----	----	----	--------	-----	--------	-----	--------

Situation clients		
051	Situation facturation clients	RGT
052	Integration reglements clients	ICP

Tables de correspondances dans Anael TT (pour Anael iSeries)

Choisir l'option « Table de correspondance » indice CRS.

Indice	Code	Société Externe	Valeur Anael	Valeur Externe
STDICP	CODSIR		ETR	001
STDICP	CODSOC		001	900
STDICP	CODSOC		003	800
STDICP	CODTVA		1	1 3
STDICP	CODTVA		2	0
STDICP	STECLI		001	999

- **CODSIR** permet de remplacer les 3 premiers caractères des Sirens d'un autre type, Etranger 'ETR' etc...
- **CODSOC** permet de remplacer un code société par un autre
- **CODTVA** est décomposée comme suit :
- Premier caractère = code de TVA remontant dans la zone de tva
- 9 caractères suivants = le sous compte de TVA (sachant que le premier caractère dans la Anael Finance iSeries ne sera pas pris en compte, il faut donc faire 8 espaces suivi du sous compte finale).

- **STECLI** permet de déterminer le code société de création des tiers dans Finance (Société modèle 999)
- Ne pas oublier de créer la famille « TVA » dans la table %1 d'Anael Finance iSeries ([table iSeries](#))

Chapitre 4 Centralisation des écritures

Anael Finance AS400

Tables de correspondances dans Anael Finance AS400

Sur la société d'exploitation ou société « Modèle » d'ANAEL il faut impérativement créer dans « la table des tables » (FAN100P1) les 4 tables suivantes :

%1 : Table correspondance : Famille REPLIK → Séquence ANAEL (type d'auxiliaire)

(exemple : CLT d'Anael TT envoi sur CLIENT d'Anael finance)

Création de la table comme suit :

Créations des arguments comme suit :

- Ø Argument : Code Famille REPLIK (3c).
- Ø Libellé 1 : Séquence ANAEL (6c) cadré à gauche.
- Ø Libellé 2 : Code Règle de gestion générale (2c) cadré à gauche.

%2 : Table correspondance : Code Pays REPLIK → ANAEL

- Ø Argument : Code pays REPLIK (3c) .
- Ø Libellé 1 : Code pays ANAEL (3c) cadré à gauche.
- Ø Libellé 2 : néant

%3 : Table correspondance : Mode Règlement REPLIK → ANAEL

- Ø Argument : Mode règlement REPLIK (3c) .
- Ø Libellé 1 : Mode règlement ANAEL (2c) cadré à gauche.
- Ø Libellé 2 : Code OB pour compte 511* ou 512* (non obligatoire).

%4 : Table correspondance : Code devise REPLIK → ANAEL

- Ø Argument : Code Devise REPLIK (3c) .
- Ø Libellé 1 : Code Devise ANAEL (3c) cadré à gauche.
- Ø Libellé 2 : néant

%5 : Table correspondance : Code journal REPLIK → ANAEL

- Ø Argument : Code journal REPLIK (3c) .
- Ø Libellé 1 : Code journal ANAEL (3c) cadré à gauche.

∅ Libellé 2 : néant

%6 : Table correspondance : Code TVAREPLIK → ANAEL

Argument : Code TVA REPLIK (1c) .

Libellé 1 : Code TVA ANAEL (1c) cadré à gauche.

Libellé 2 : néant

Règles Fonctionnelles

∅ Les tiers ne sont créés quand « ajout » dans la base de données ANAEL

Le schéma d'écritures comptables est donné par REPLIK

Installation de la bibliothèque d'interface sur AS400

Bibliothèque d'interface : SPANAREPLI

Liste des Fichiers a ajouter dans Anael Finance Iseries

EXTFFD	*FILE	PF-DTA	Sortie de DSPFFD
FYCLI01PS	*FILE	PF-SRC	INTERFACE REPLIK Tiers
FYCLI09P	*FILE	PF-SRC	INTERFACE REPLIK Tiers
FYCLI10P	*FILE	PF-DTA	INTERFACE REPLIK Tiers
FYECR01PS	*FILE	PF-SRC	INTERFACE REPLIK écritures
FYECR09P	*FILE	PF-SRC	INTERFACE REPLIK écritures
FYECR1L1	*FILE	LF	INTERFACE REPLIK écritures
FYECR10P	*FILE	PF-DTA	INTERFACE REPLIK écritures
FYECR11P	*FILE	PF-DTA	INTERFACE REPLIK écritures
FYSIT10P	*FILE	PF-DTA	INTERFACE REPLIK Centres d'imputation
FYREPLIKP	*FILE	PF-SRC	
YRPEXCL	*FILE	PF-DTA	Fic. Entrée EXCEL
YRPFORMP	*FILE	PF-DTA	Fic. Sortie EXCEL (format fixe)

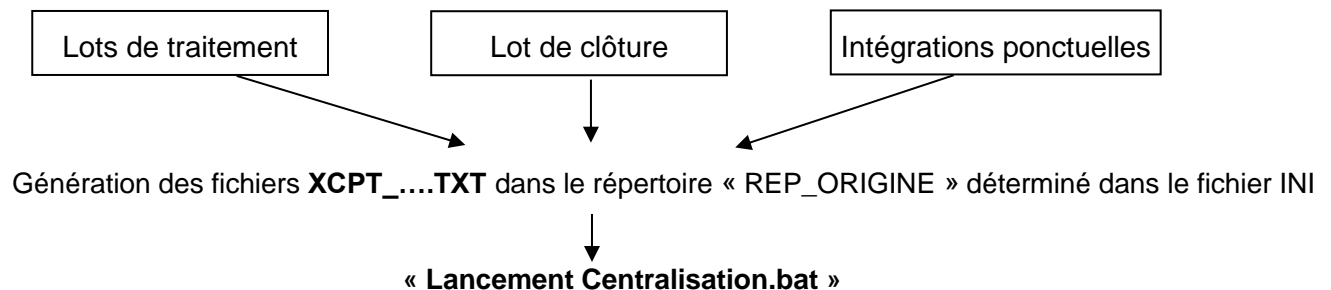
LES CLP

FORMATCLP	*PGM	CLP	Pgm format fixe fic. Excel
RYCLI1CLP	*PGM	CLP	*INTERFACE REPLIK tiers
RYINT2CLP	*PGM	CLP	INTERFACE REPLIK écritures
RYSIT1CLP	*PGM	CLP	INTERFACE REPLIK centres d'imputation
RYREPLICLP	*PGM	CLP	*INTERFACE REPLIK tiers + écriture

LES PGM

RYCLI01	*PGM	RPG	* Interface : Tiers Batch
RYINT02	*PGM	RPG	REPLIK INTERFACE
RYINT03	*PGM	RPG	REPLIK INTERFACE: alimentation FAN350
RYSIT01	*PGM	RPG	REPLIK INTERFACE : alimentation Centres 'imputation.
YRPF0RM	*PGM	RPG	Test : Recadre un EXCEL en format fixe

Déroulement de la centralisation



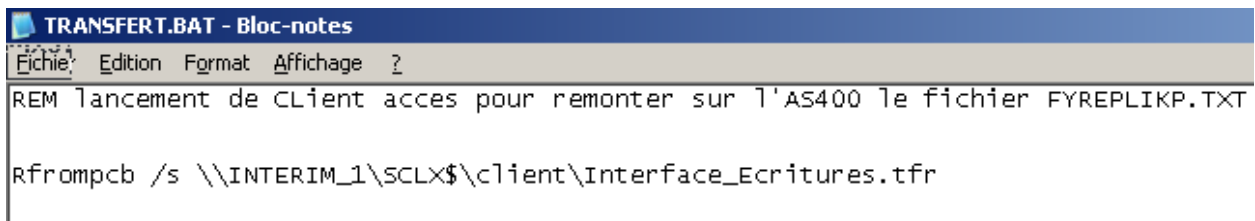
```
Lancement Centralisation.bat - Bloc-notes
Fichier Edition Format Affichage ?
REM lancement de la centralisation comptable
start /d \\interim_1\c$\SCLX\REPLIK_DLL
\\INTERIM_1\SCLX$\MDL_UPLDAGEN \\INTERIM_1\SCLX$\ripless.INI
```

A- Le programme MDL_UPLDAGEN.EXE s'occupe de :

- Contrôler l'existence de fichiers XCPT... identique à ce présent dans le répertoire « REP_ARCHIVE » (signifie que soit une intégration a été régénérée depuis un lot ou une copie de fichier depuis le répertoire « REP_ARCHIVE »).
- Contrôler l'existence du fichier « FYREPLIKP.TXT » dans le répertoire « REP_ORIGINE » (précédente interface non terminée correctement car le fichier doit être déplacé dans le répertoire « REP_TRAITEMENT » en fin de traitement).

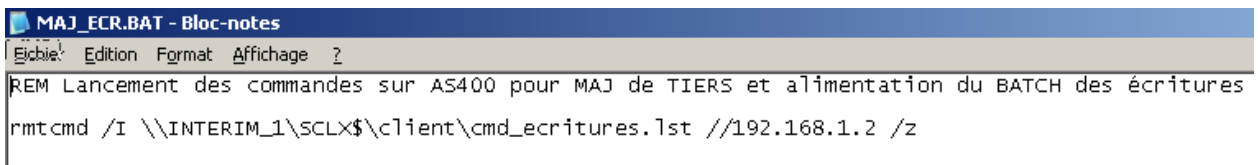
B- Création du fichier « **FYREPLIKP.TXT** » dans le répertoire « REP_ORIGINE ».

C- Appel de « **TRANSFERT.BAT** » permettant de transférer le fichier « FYREPLIKP.TXT" vers la bibliothèque « SPANAREPLI » de l'AS400.



```
TRANSFERT.BAT - Bloc-notes
Fichier Edition Format Affichage ?
REM lancement de CLient acces pour remonter sur l'AS400 le fichier FYREPLIKP.TXT
Rfropmcb /s \\INTERIM_1\SCLX$\client\Interface_Ecritures.tfr
```

D- Appel de « **MAJ_ECR.BAT** » permettant de lancer les commandes sur l'AS400 d'alimentation des fichiers des tiers et du batch. Il utilise pour cela un fichier « **cmd_ecritures.lst** »

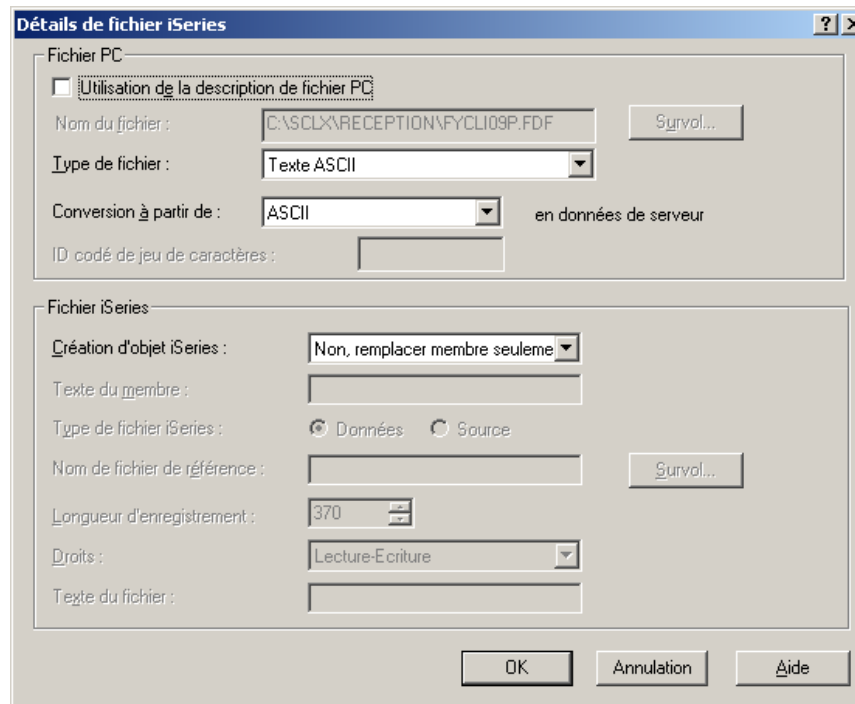
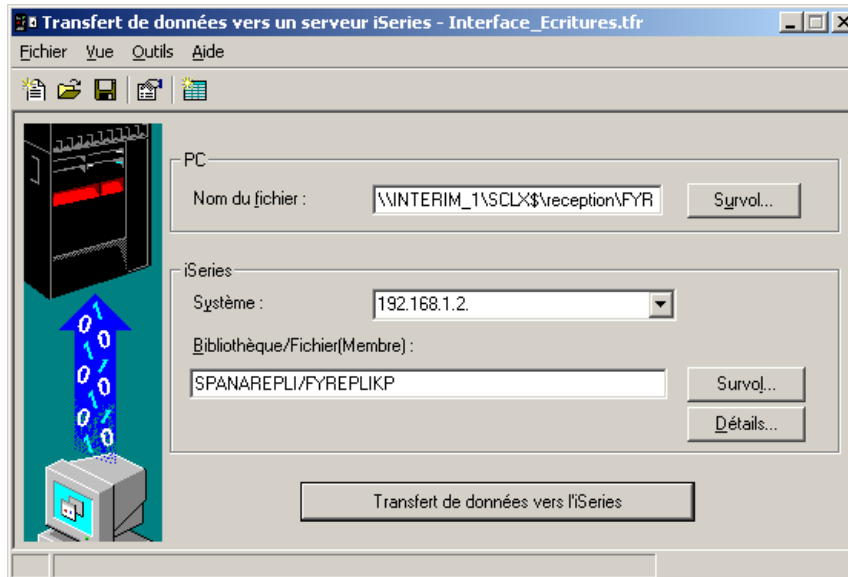


```
MAJ_ECR.BAT - Bloc-notes
Fichier Edition Format Affichage ?
REM Lancement des commandes sur AS400 pour MAJ de TIERS et alimentation du BATCH des écritures
rmtcmd /I \\INTERIM_1\SCLX$\client\cmd_ecritures.lst //192.168.1.2 /z
```

E- Déplacement des fichiers « XCPT_... » du répertoire « REP_ORIGINE » vers « REP_ARCHIVE ».

F- Déplacement du fichier « FYREPLIKP.TXT » du répertoire « REP_ORIGINE » vers « REP_TRAITEMENT »

Modèle de transfert vers AS400



Modèle de mise à jour du BATCH et des TIERS sur AS400

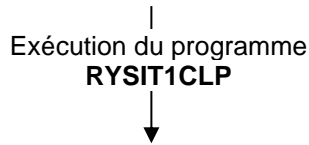
```

cmd_ecritures.lst - WordPad
Fichier Edition Affichage Insertion Format ?
addlible axobj
addlible axfmt
addlible axfile
addlible spanarepli
addlible axspe
call ryrepliclpl
    
```

Traitement

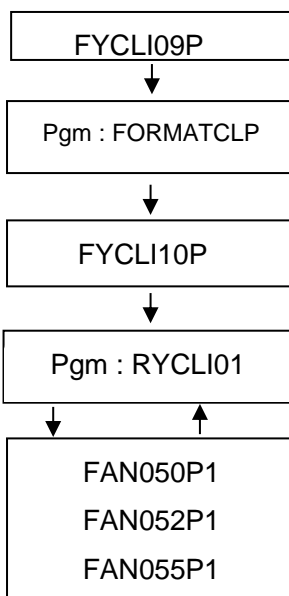
RYREPLICLP

PF-SRC en entrée sur AS400



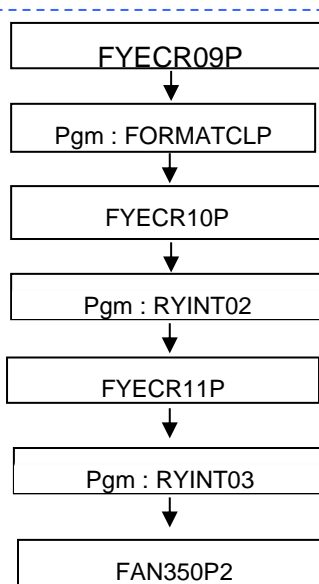
Si Enregistrement de type E01

TRAITEMENT DES TIERS



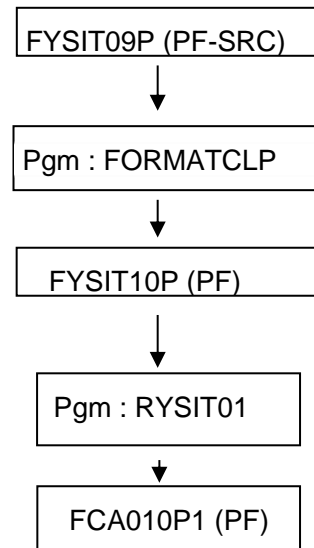
Si Enregistrement de type E02

TRAITEMENT DES ECRITURES



Si Enregistrement de type E03

**TRAITEMENT DES CENTRES
D'IMPUTATIONS (sites uniquement
pour Anael RS)**



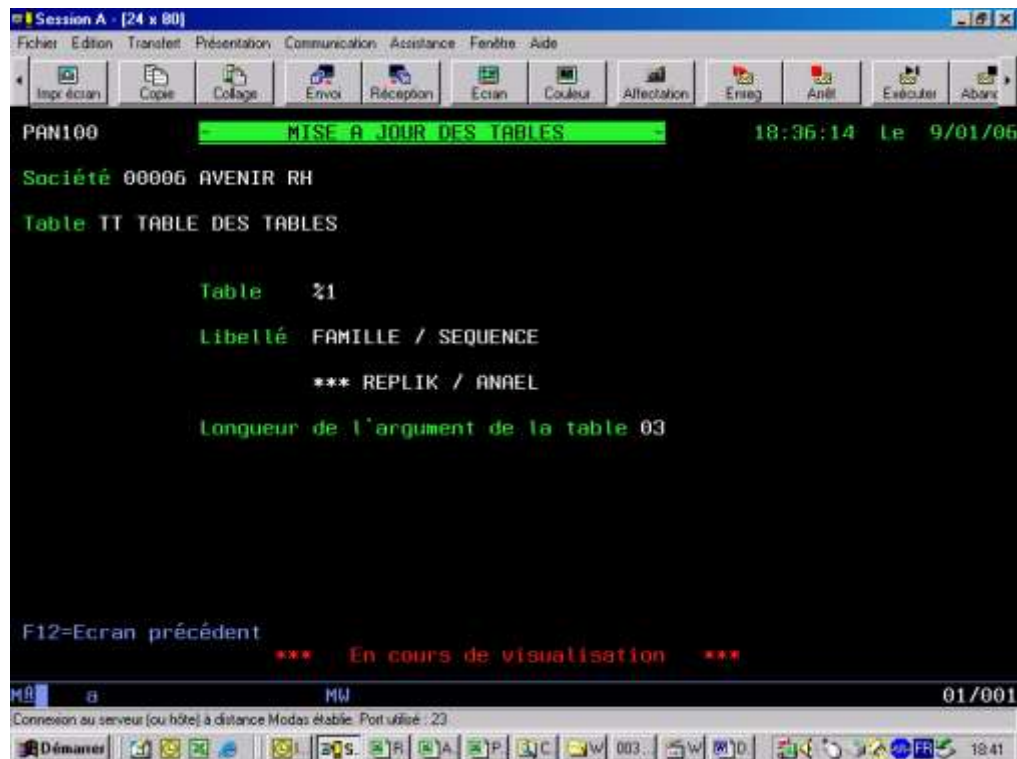
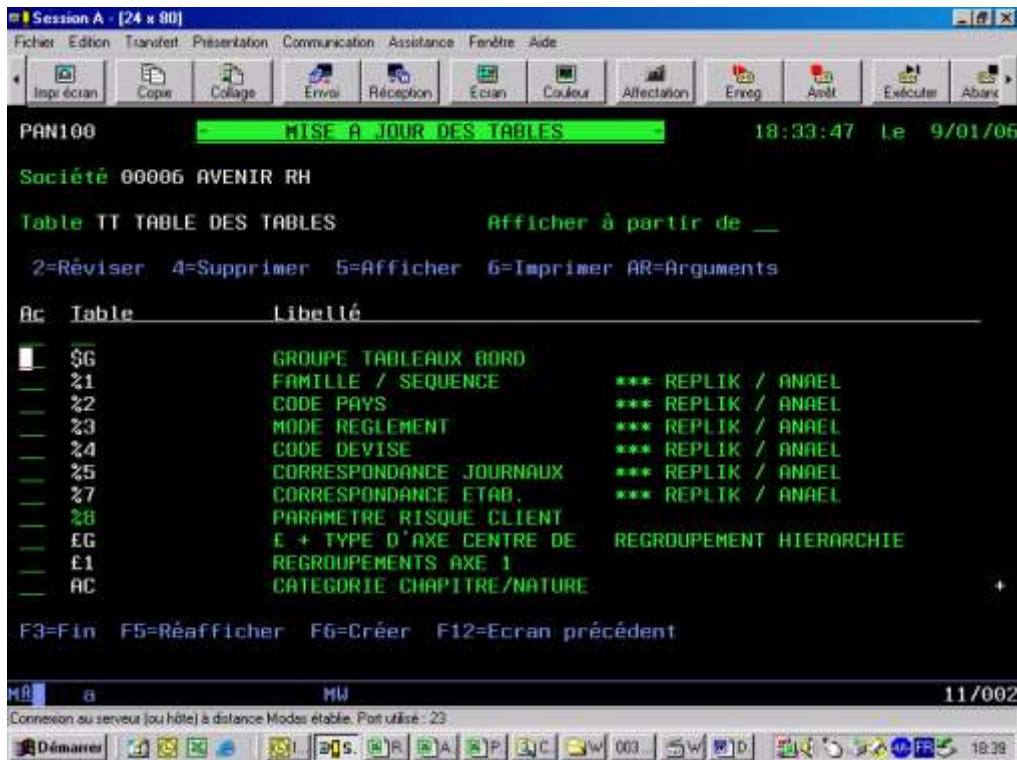
DESCRIPTION : FYCLI10P

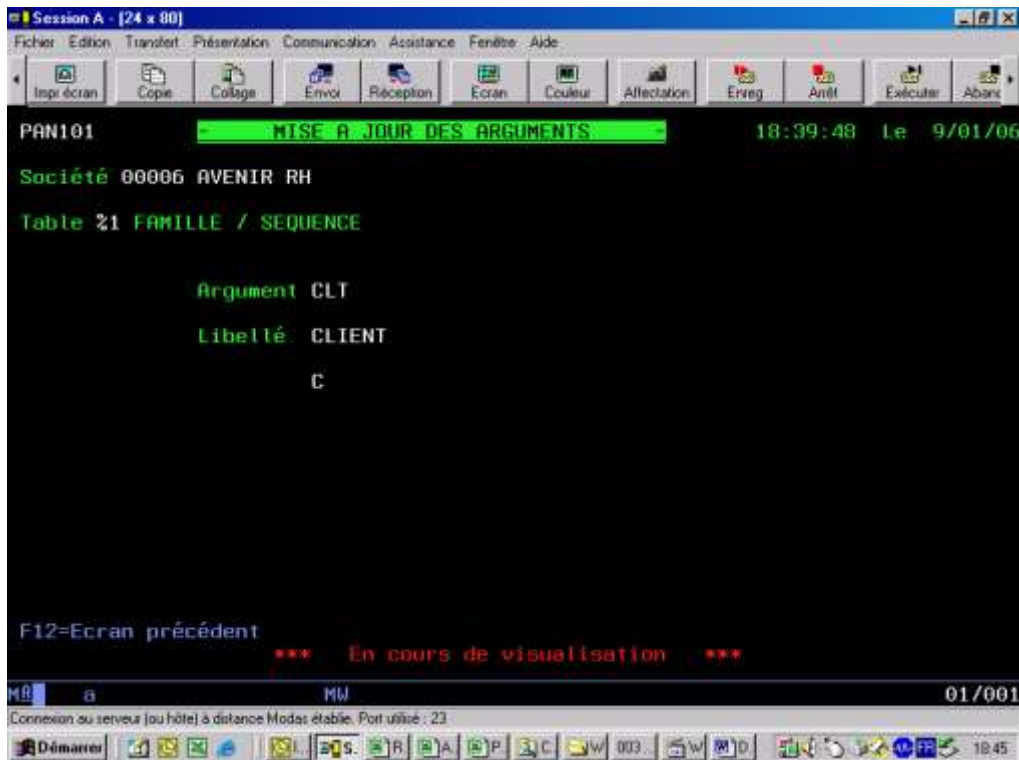
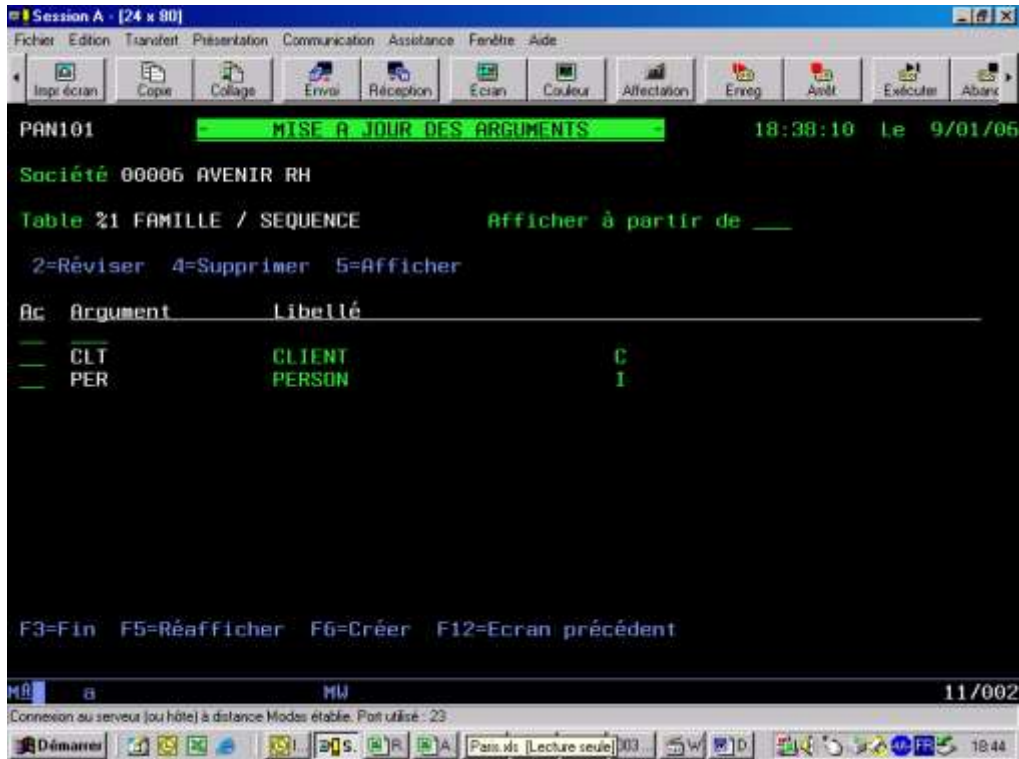
Nom organique	Type	Description ANAEL	Nom Origine	description	type
	A3	Code enregistrement		E01 = tiers	
	A3	Société			
	A3	Famille tiers		Table correspondance %1	
	A3	Code agence			
	A9	N° compte auxiliaire	3+6 caractères	Agence+compteur	
	A32	Nom			
	A32	Adresse ligne 1			
	A32	Adresse ligne 2			
	A8	Code postal			
	A32	Ville			
	A15	N° de téléphone			
	A15	N° de Fax			
	A3	Pays		Table correspondance %2	
	N9,0	N° SIREN			
	N5,0	N° SIRET			
	A30	Contact			
	A3	Mode de règlement		Table correspondance %3	
	N3,0	Nombre de jours			
	N2,0	Jour d'échéance			
	A1	Règlement fin de mois (O/N)			
	A3	Code devise		Table correspondance %4	
	N5,0	N° agence			
	N5,0	N° guichet			
	A11	N° compte			
	N2,0	RIB			
	A25	Libellé 1			
	A10	Référence tiré			
	A10	Catégorie 1			
	A6	Compte de regroupement			
	A1	Top compte de regroupement		O/N	

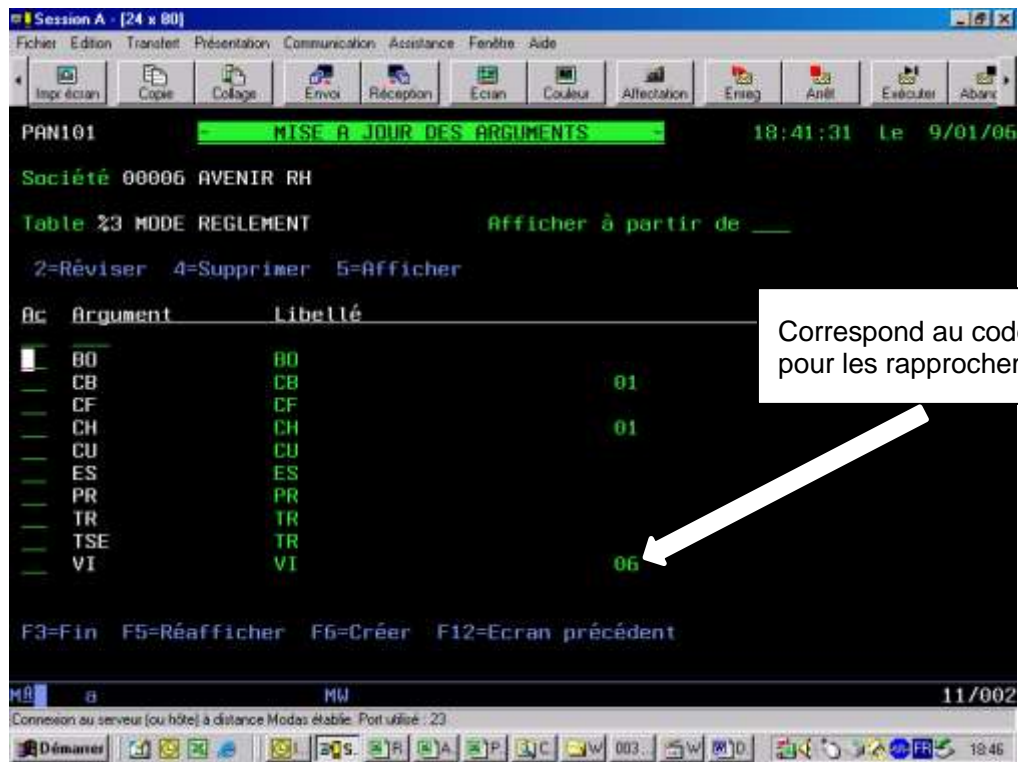
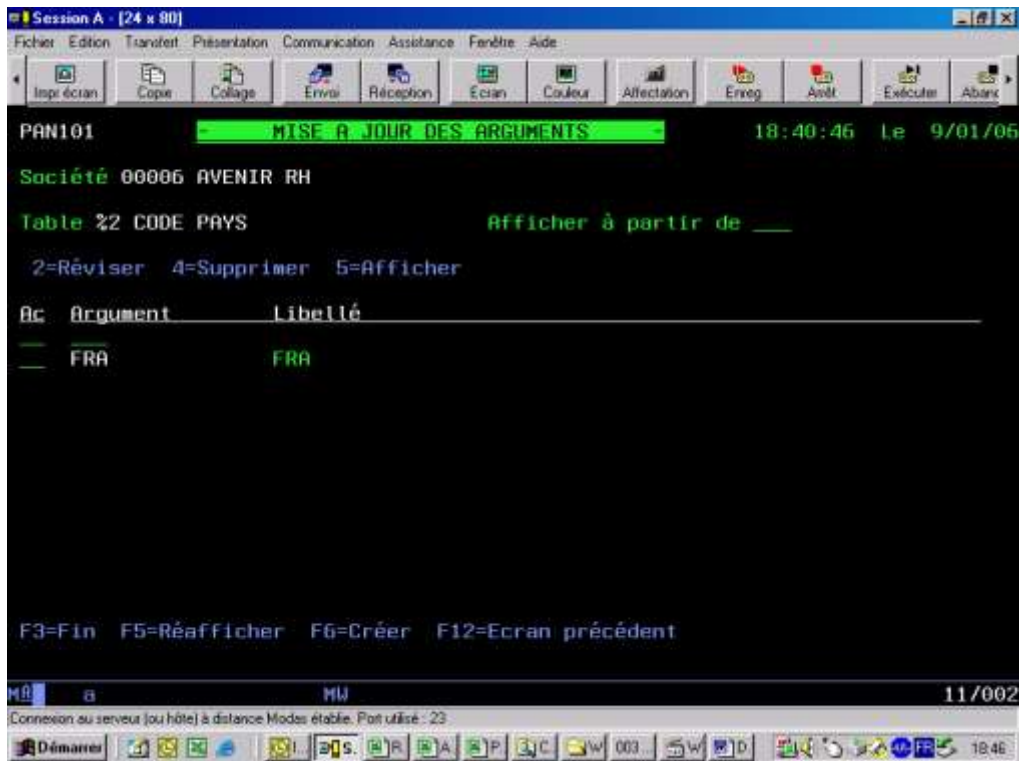
DESCRIPTION : PF : FYECR10P

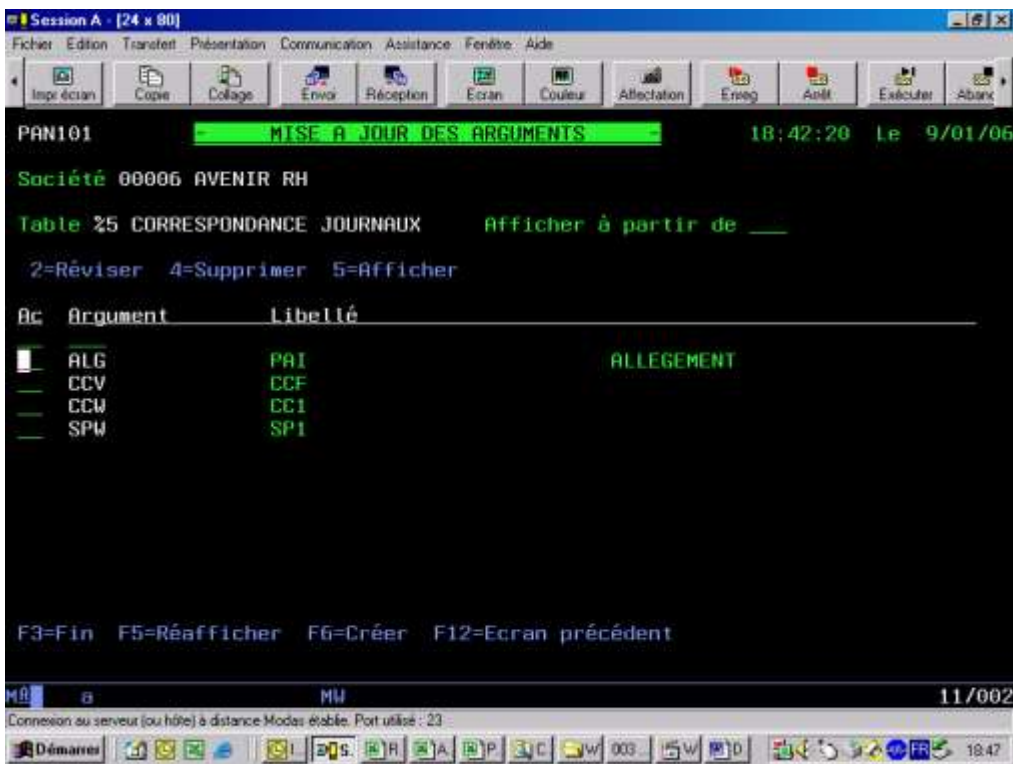
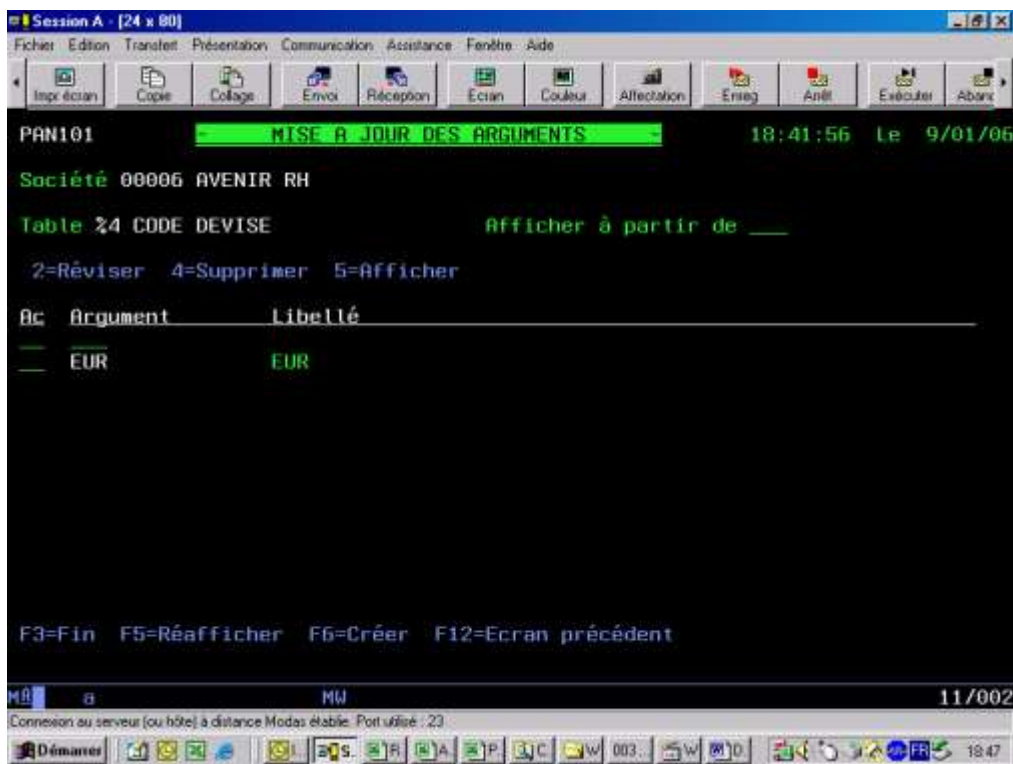
Nom Organiq.	type /lg	DESIGNATION	DONNEES ORIGINES	Nom Organique	Sigle
	A3	Code enregistrement	= E02		
	A3	société			
	A3	Journal			
	N7	N° écriture			
	N5	N° ligne			
	N8	Date comptable	SSAAMMJJ		
	A3	Type auxilliare			
	A9	Compte Général			
	A9	Compte Auxilliaire	3+6caractères		
	A3	Type document	Ex 'FAC'		
	A8	Document / pièce			
	N14.2	Montant débit			
	N14.2	Montant crédit			
	N8	Date origine	SSAAMMJJ		
	A25	libellé			
	A3	Mode règlement			
	N8	Date échéance	SSAAMMJJ		
	A3	Code devise	Devise société par		
	N9.5	Taux devise	Taux=1 par défaut		
	N14.2	Montant devise			
	A1	Code TVA			
	A8	Pièce d'origine			
	A3	Agence			
	A1	Type écriture	C= Comptable/		
	A6	Centre Imputation Axe1			
	A6	Centre Imputation Axe2			
	A6	Centre Imputation Axe3			
	A6	Centre Imputation Axe4			
	A6	Centre Imputation Axe5			
	A6	Nature Analytique			
	A2	Code stat 2			
	A3	Code stat 3	Code agence		
	A20	Statistique 20 Carac			
	N10	Quantité analytique			

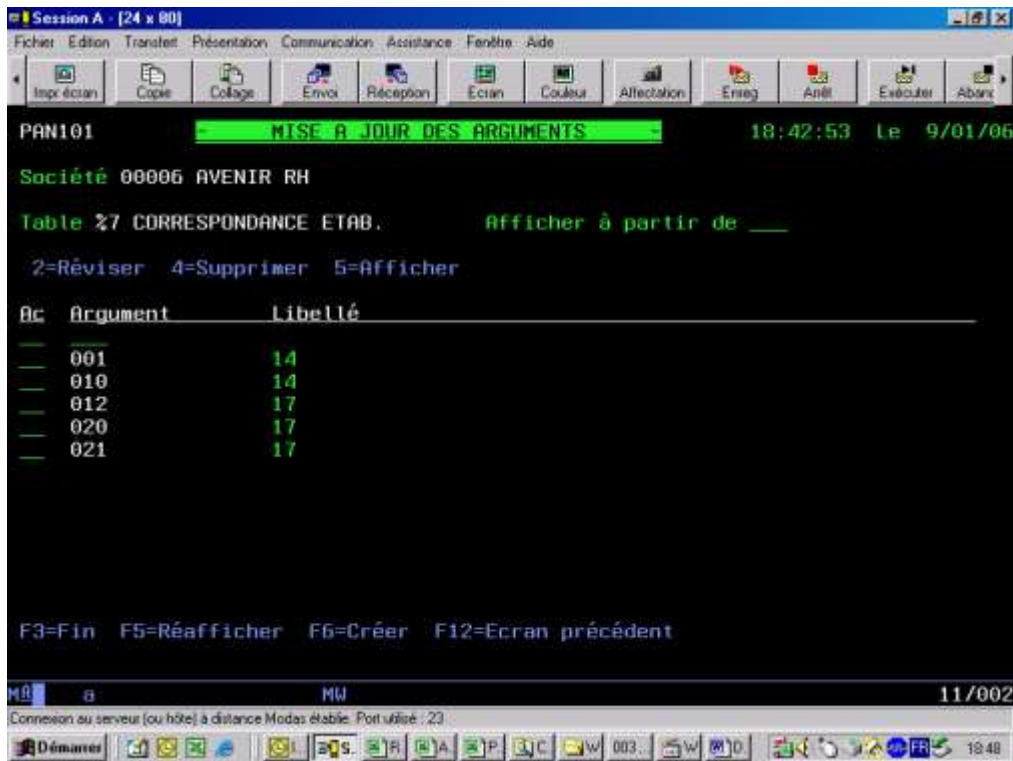
Table de correspondance « %... »











Anael Finance WS

Nous vous invitons à consulter la documentation d'Anael Finance WS disponible sur docs.infor.com.

Chapitre 5 Interface encours Clients

Risque Client Anael Finance iSeries

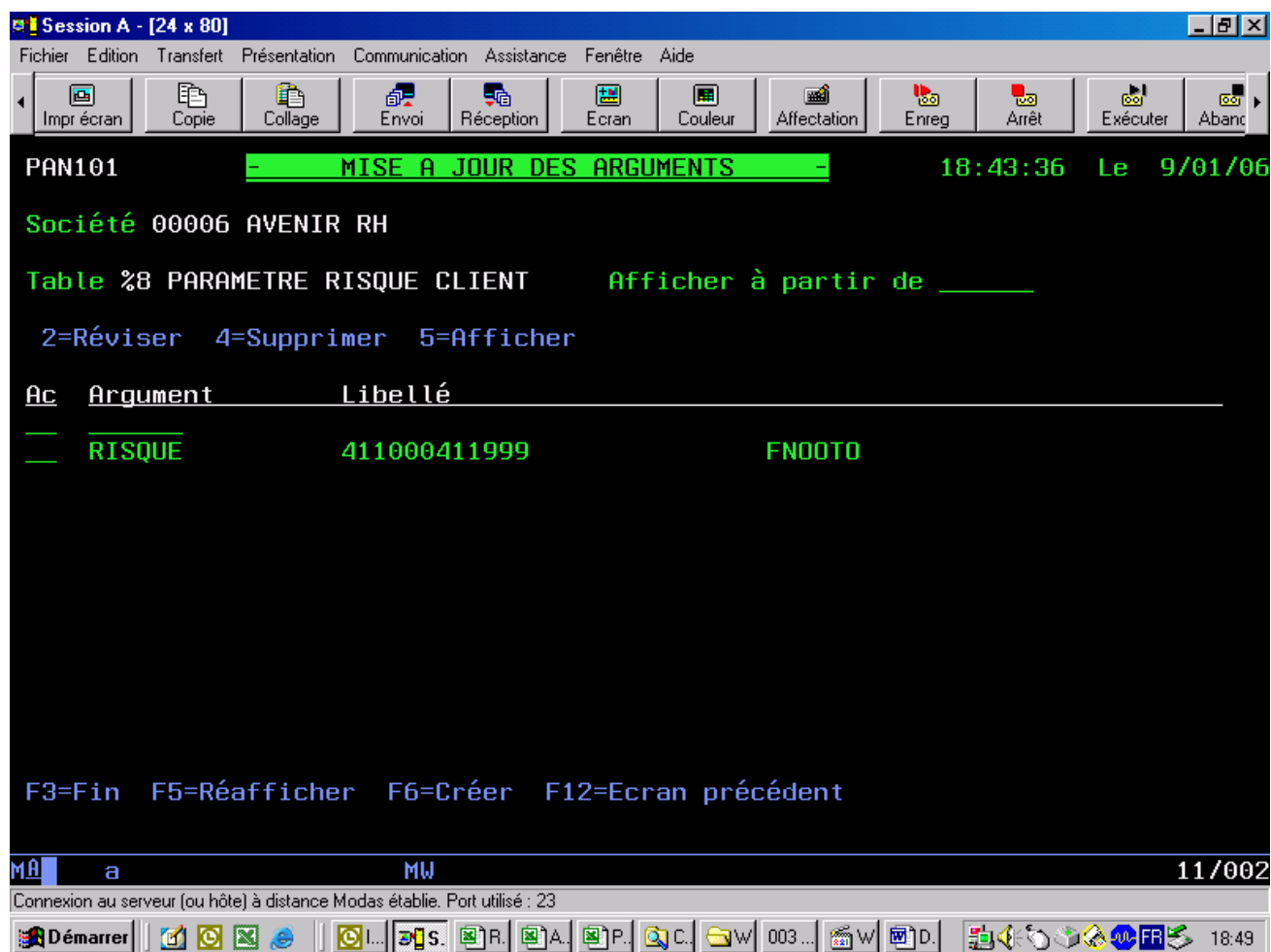
Pré requis avant exécution du risque

Sur chaque société d'exploitation d'ANAEL faisant l'objet d'un traitement de calcul de l'encours client pour interfaçage avec REPLIK il faut impérativement créer dans « la table des tables » (FAN100P1) la table suivante :

%8 : Table « risque » : paramètres de lancement du pan230clp

%8 : Table « risque » : paramètres de lancement du pan230clp

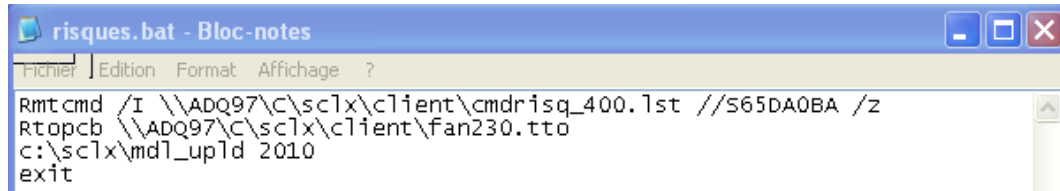
- Ø Argument : « RISQUE » : 6 caractères en dur
- Ø Libellé 1 : compte début collectif début (6c) , compte collectif fin (6c)
- Ø Libellé 2 : position 1 : top type de compte : R/F
 - position 2 : top calcul matricule : O/N
 - position 3 : top suppression totale du calcul précédent : O/N
 - position 4 : top sortie fichier du risque en cours : O/N
 - position 5 : top CA HT ou TTC : H/T
 - position 6 : top calcul des indicateurs de règlement : O/N



NOTA : la présence ou non du code table %8 dans le fichier des tables (FAN100P1) indique si la société doit faire l'objet d'un calcul du solde client.

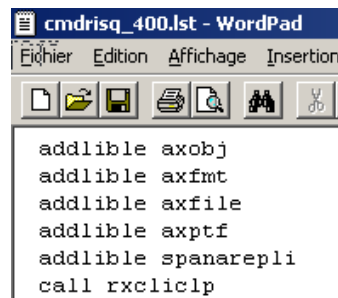
Déroulement de la remontée de l'encours

Lancement Risques.bat



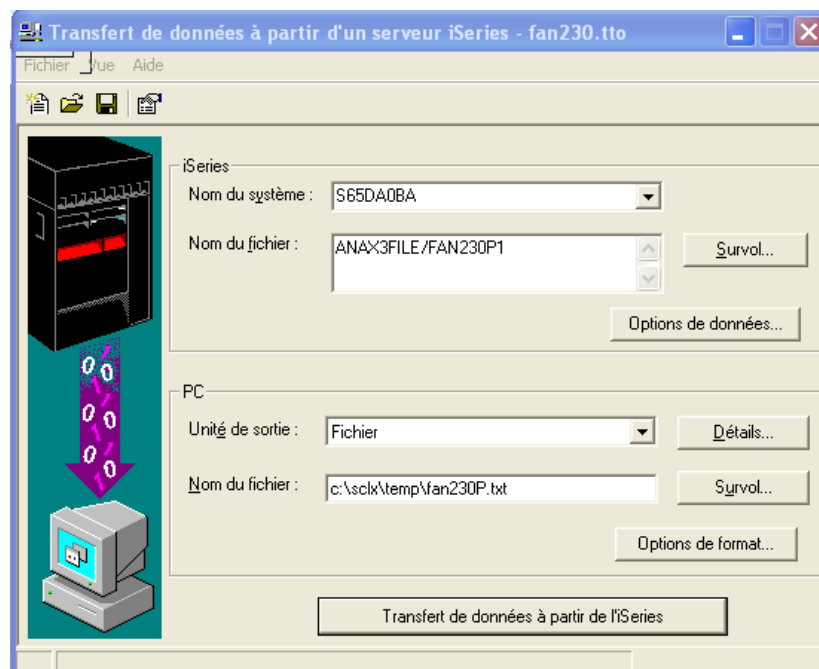
```
risques.bat - Bloc-notes
Fichier Edition Format Affichage ?
Rmtcmd /I \\ADQ97\C\sclx\client\cmdrisq_400.lst //S65DA0BA /z
Rtopcb \\ADQ97\C\sclx\client\fan230.tto
c:\sclx\mdl_upld 2010
exit
```

Exécution procédure sur l'AS400



```
cmdrisq_400.lst - WordPad
Fichier Edition Affichage Insertion
addlible axobj
addlible axfmt
addlible axfile
addlible axptf
addlible spanarepli
call rxcliclp
```

Exécution procédure client Access



Environnement Programmes

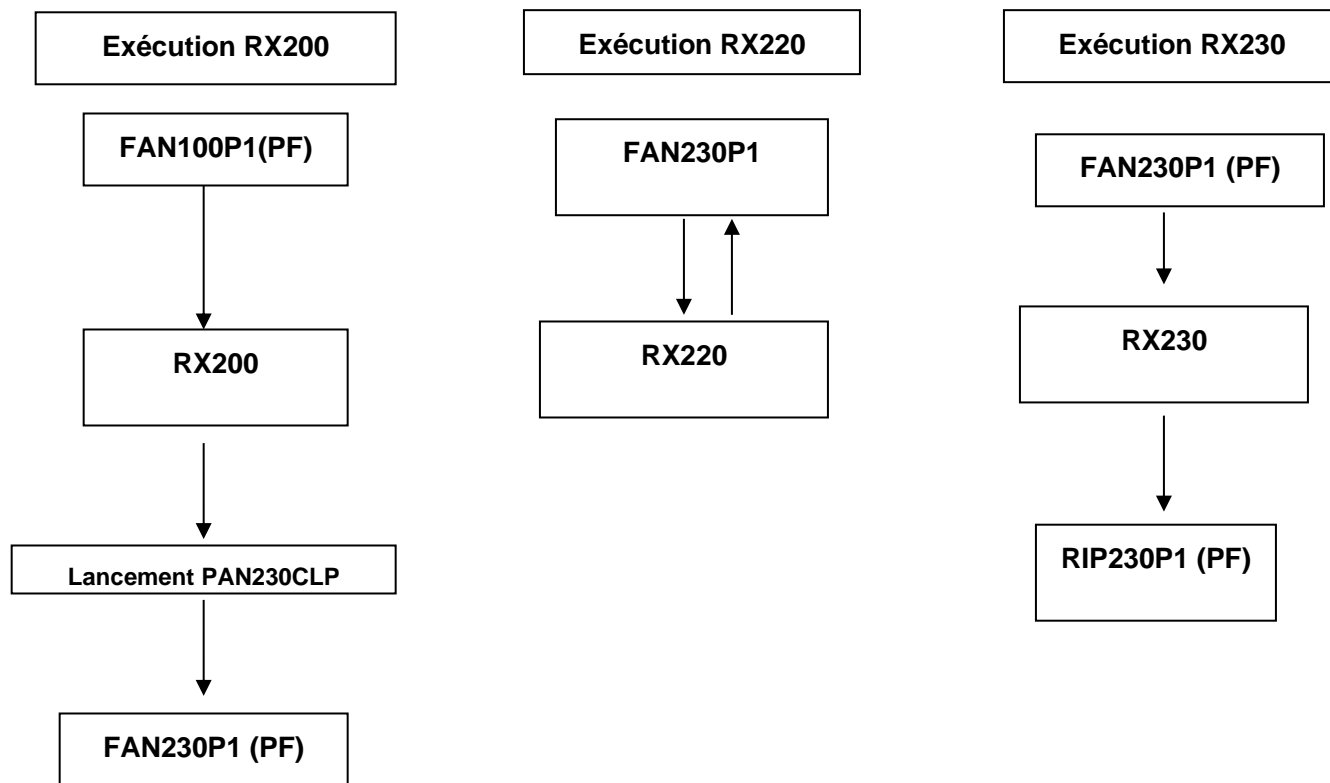
Les programmes et fichiers de travail sont dans la bibliothèque SPANAREPLI .

TRAITEMENT sur AS400

Exécution à partir du serveur de RISQUES.BAT

- ∅ ajout des bibliothèques ANAEL .
- ∅ appel RXCLICLP :
 - appel RX200 (lancement du PAN230CLP par société)
 - appel RX220 (suppression des enregistrements de FAN230P1 , type auxillaire F/R selon paramètres de sélection .

(non utilisé en std)



RX220 : gestion FAN230P1

Accès à la table FAN100P1 (%8) pour recherche paramètres de lancement du PAN230CLP.
Lecture du fichier FAN230P1 et comparaison du type d'auxiliaire (F= détail / R= regroupement) : si type d'auxiliaire non concordant → suppression de l'enregistrement.

RX230 : alimentation RIP230P1 (abandonné en standard)

Les zones constituant le fichier RIP230P1 sont alimentées à partir des mêmes informations contenues dans les enregistrements du fichier FAN230P1 (fichier standard issu du calcul) .

Particularités :

A/ Gestion du signe (+/-) pour les montants suivants :

- montant du solde (NMSOLD) : zone ZMSOLD
- montant des effets échus en risque (NMEFE) : zone ZMEFE
- montant des autres échus en risque (NMAUE) : zone ZMAUE
- montant des effets non échus (NMEFNE) : zone ZMEFNE

B / Gestion d'une information indiquant :

Si le client est rattaché à un client de regroupement, dans ce cas :

XTAG05 = ' ' , XREGRO = client de regroupement présent dans fichier tiers (FAN050P1)

Si le client est un client de regroupement, dans ce cas :

XTAG05='O' , XREGRO = blanc

C / Les enregistrements du fichier FAN230P1 dont la zone NTAG01='1' (montant en monnaie société) sont créés dans RIP230P1.

INTERFACE ANAEL/ REPLIK : RISQUE CLIENT

PRE REQUIS

AVANT EXECUTION des INTERFACES

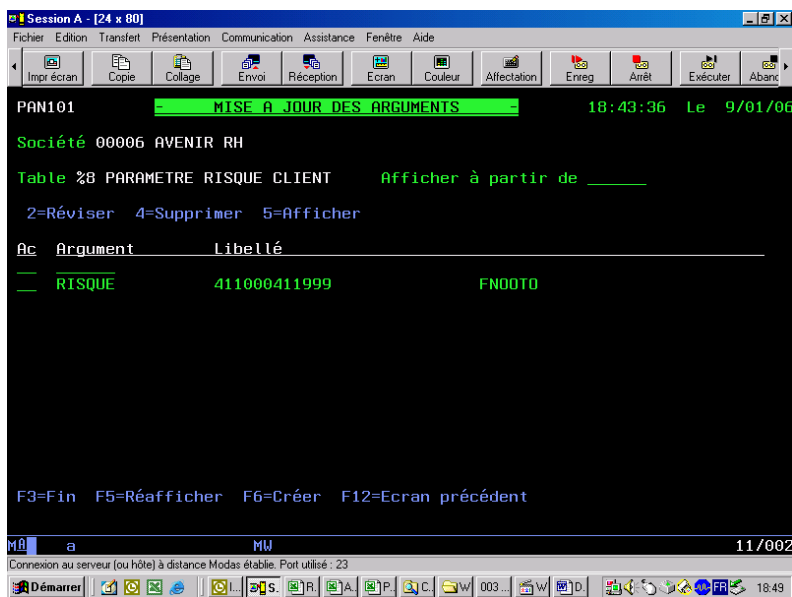
Sur chaque société d'exploitation d'ANAEL faisant l'objet d'un traitement de calcul de l'encours client pour interfaçage avec REPLIK il faut impérativement créer dans « la table des tables » (FAN100P1) la table suivante :

%8 : Table « risque » : paramètres de lancement du pan230clp

Ø Argument : « RISQUE » : 6 caractères en dur

Ø Libellé 1 : compte début collectif début (6c) , compte collectif fin (6c)

Ø Libellé 2 : position 1 : top type de compte : R/F



position 2 : top calcul matricule : O/N
 position 3 : top suppression totale du calcul précédent : O/N
 position 4 : top sortie fichier du risque en cours : O/N
 position 5 : top CA HT ou TTC : H/T
 position 6 : top calcul des indicateurs de règlement : O/N

NOTA : la présence ou non du code table %8 dans le fichier des tables (FAN100P1) indique si la société doit faire l'objet d'un calcul du solde client.

INTERFACE ANAEL/ REPLIK : RISQUE CLIENT

Modification des paramètres de soumission

Program me	Version	Zone	Positions de xx à xx	Lon g.	Intitulé	Valeurs autorisés	Valeur par défaut	Obliga-toire
PAN230	V4R1M0	PWS	1 3	3	Code écran			
		PINT	4 17 0	14	N° interne (AAAAMMJJHHMNSC)			
		PSTE2	18 22	5	Code société			O
		PEX2	23 27	5	Exercice			
		PDAT	28 35	8	Date d'arreté (AAAA/MM/JJ)			O
		PDEB	36 49	14	Compte/auxiliaire de début			O
		PFIN	50 63	14	Compte/auxiliaire de fin			O
		PSUPP	64 64	1	Suppression soldes précédents	ON	O	O

PSFIC	65	65	1	Sortie fichier détail O/N	ON	O	O
PSCAF	66	66	1	Type de Chiffre d'affaires H/T	TH	TH	O
PINDRG	67	67	1	Calcul des indicateurs	ON	ON	O
PBATCH	68	68	1	Traitement batch (O/N)	ON	O	O
PTYPRF	69	69	1	Type D'auxiliaire (F=Facturé)	FRM	F	O
PMATRI	70	70	1	Calcul par matricule (O/N)	ON	N	O
PTYPT	71	71	1	Type auxiliaire à tester			O
PMULTI	166	166	1	Multi soumission			
PETAB2	167	168	2	Etablissement environnement			
PNBPAG	169	169	1	Nbre compte/page (grand livre)		0	
PDATET	170	175	6	Date de traitement			
PHEURT	176	181	6	Heure de traitement			
PCOPY	182	182	1	Nbre de copies		1	
PSAVE	183	183	1	Sauvegarde (O/N)	ON	N	
PHOLD	184	184	1	Etat retenu (O/N)	ON	N	
PNBLIG	185	186	2	Nbre de lignes par page		66	
PINIT2	187	189	3	Initiales demandeur			
PNJOB2	190	195	6	N° de job à initialiser à zéro			

PAN230 : Calcul des soldes Clients

Description du fichier des soldes FAN230P1

```

Fichier .....: FAN230P1      Type : PHYSIQUE
Bibliothèque.: ANAX4PTF1
Texte .....: FICHER PHYS.RISQ. EN CRS
Date de création ....: 01/12/00
Format .....: FAN230F1      Longueur :   573  Nbre de zones :   108
Fichier de référence : RANAEL

```

```

+-----+-----+-----+-----+-----+-----+
! Zone   ! Zone ref. ! Type! long. ! Déb. ! Texte   !
+-----+-----+-----+-----+-----+-----+
! RSTE   ! RSTE      ! P ! 5,0 ! 1 ! SOCIETE   !
! RETAB  ! RETAB     ! A ! 2 ! 4 ! ETABLISSEMENT !
! RGEN   ! RGEN     ! S ! 6,0 ! 6 ! NO CPTE GENERAL !
! RAUX   ! RAUX     ! A ! 8 ! 12 ! NO CPTE AUXILIAIRE !
! RCDEV  ! DCDEV    ! A ! 3 ! 20 ! CODE DEVISE !
! NTYPA  ! RCE      ! A ! 1 ! 23 ! TYPE AUXILIAIRE !
! RKEY   !           ! A ! 20 ! 24 ! CLE UNIQUE POUR CALCUL INTERACTIF !

```

! NDSIDA	! RANP	! P	! 4,0	! 44	! DATE DU SOLDE AN	!
! NDSIDM	! RMOISP	! P	! 2,0	! 47	! DATE DU SOLDE MOIS	!
! NDSIDJ	! RJOURP	! P	! 2,0	! 49	! DATE DU SOLDE JOUR	!
! NRSQJ	! TNBJRC	! P	! 2,0	! 51	! NB JRS RISQUE COURS	!
! NMSOLD	! DMONT	! P	! 15,0	! 53	! MONTANT DU SOLDE	!
! NMEFE	! DMONT	! P	! 15,0	! 61	! EFFETS ECHUS EN RISQUE	!
! NMAUE	! DMONT	! P	! 15,0	! 69	! AUTRES ECHUS EN RISQUE	!
! NMEFNE	! DMONT	! P	! 15,0	! 77	! MONTANT DES EFFETS NON ECHUS	!
! NMAN0	! DMONT	! P	! 15,0	! 85	! MT ANTERIORITES < 00	!
! NMAN3	! DMONT	! P	! 15,0	! 93	! MT ANTERIORITES < 30	!
! NMAN6	! DMONT	! P	! 15,0	! 101	! MT ANTERIORITES < 60	!
! NMAN9	! DMONT	! P	! 15,0	! 109	! MT ANTERIORITES < 90	!
! NMAN12	! DMONT	! P	! 15,0	! 117	! MT ANTERIORITES <120	!
! NMAN15	! DMONT	! P	! 15,0	! 125	! MT ANTERIORITES <150	!
! NMAN18	! DMONT	! P	! 15,0	! 133	! MT ANTERIORITES <180	!
! NMAN21	! DMONT	! P	! 15,0	! 141	! MT ANTERIORITES <210	!
! NMANSF	! DMONT	! P	! 15,0	! 149	! MT ANTERIORITES >210	!
! NMAN24	! DMONT	! P	! 15,0	! 157	! DECOUVERT AUTORISE	!
! NMAN27	! DMONT	! P	! 15,0	! 165	! DEPASSEMENT	!
! CTAN0	! NTAIL2	! S	! 5,0	! 173	! CT ANTERIORITES < 00	!
! CTAN3	! NTAIL2	! S	! 5,0	! 178	! CT ANTERIORITES < 30	!
! CTAN6	! NTAIL2	! S	! 5,0	! 183	! CT ANTERIORITES < 60	!
! CTAN9	! NTAIL2	! S	! 5,0	! 188	! CT ANTERIORITES < 90	!
! CTAN12	! NTAIL2	! S	! 5,0	! 193	! CT ANTERIORITES <120	!
! CTAN15	! NTAIL2	! S	! 5,0	! 198	! CT ANTERIORITES <150	!
! CTAN18	! NTAIL2	! S	! 5,0	! 203	! CT ANTERIORITES <180	!
! CTAN21	! NTAIL2	! S	! 5,0	! 208	! CT ANTERIORITES <210	!
! CTANSP	! NTAIL2	! S	! 5,0	! 213	! CT ANTERIORITES >210	!
! CTAN24	! NTAIL2	! S	! 5,0	! 218	! CT DE RESERVE	!
! CTAN27	! NTAIL2	! S	! 5,0	! 223	! CT DE RESERVE	!
! CTAN28	! NTAIL2	! S	! 5,0	! 228	! CT DE RESERVE	!
! CTAN29	! NTAIL2	! S	! 5,0	! 233	! CT DE RESERVE	!
! CTAN30	! NTAIL2	! S	! 5,0	! 238	! CT DE RESERVE	!
! NMNIMP	! DMONT	! P	! 15,0	! 243	! AUTRES NON ECHUS	!
! NMECDE	! DMONT	! P	! 15,0	! 251	! MONTANT EN COURS COMMANDE	!
! NMEEFP	! DMONT	! P	! 15,0	! 259	! MONTANT EN COURS EXPEDITION	!
! NMEFCT	! DMONT	! P	! 15,0	! 267	! MONTANT EN COURS FACTURATION	!
! NMCAAN	! DMONT	! P	! 15,0	! 275	! MONTANT CA ANNUEL	!
! NMCAPE	! DMONT	! P	! 15,0	! 283	! MONTANT CA PERIODE	!
! NCOEF	! DCOEF	! S	! 4,3	! 291	! COEFFICIENT	!
! NMRES	! DMONT	! P	! 15,0	! 295	! INTERETS DE RETARD	!
! NTAG01	! DTAG01	! A	! 1	! 303	! 1/STE/REF 2/DEV	!
! NTAG02	! DTAG01	! A	! 1	! 304	! CLIENT EN RETARD	!
! NTAG03	! DTAG01	! A	! 1	! 305	! CLIENT EN LITIGE	!
! NTAG04	! DTAG01	! A	! 1	! 306	! ZONE DE TAG	!
! NTAG05	! DTAG01	! A	! 1	! 307	! TAG LIBRE	!
! NDRFA	! RANP	! P	! 4,0	! 308	! DATE REFERENCE MAJ AN	!
! NDRFM	! RMOISP	! P	! 2,0	! 311	! DATE REFERENCE MAJ MOIS	!
! NDRFJ	! RJOURP	! P	! 2,0	! 313	! DATE REFERENCE MAJ JOUR	!
! NDRFHR	! THEURE	! P	! 6,0	! 315	! HEURE REF MAJ	!
! NMAN30	! DMONT	! P	! 15,0	! 319	! MT MOYEN FACTURE	!
! NMAN31	! DMONT	! P	! 15,0	! 327	! MT IMPAYES	!
! NMAN32	! DMONT	! P	! 15,0	! 335	! MT ECR. LITIGES	!
! NMAN33	! DMONT	! P	! 15,0	! 343	! PROVISION N-1	!
! NMPROV	! DMONT	! P	! 15,0	! 351	! PROVISION EXE	!
! NMAN34	! DMONT	! P	! 15,0	! 359	! MT RESERVE	!
! NMAN35	! DMONT	! P	! 15,0	! 367	! MT RESERVE	!
! NMAN36	! DMONT	! P	! 15,0	! 375	! MT RESERVE	!
! NMAN37	! DMONT	! P	! 15,0	! 383	! MT RESERVE	!
! NMAN38	! DMONT	! P	! 15,0	! 391	! MT RESERVE	!
! NRCE	! NRCE	! A	! 1	! 399	! FRANCS OU DEVISE	!
! RSEQ	! RSEQ	! A	! 6	! 400	! SEQUENCE	!
! RKLEPS	! GKLEPS	! A	! 2	! 406	! KLEPS TIERS	!
! RTYPSC	! GTYPSC	! A	! 1	! 408	! TYPE CPT GEN. C/F/I	!
! INDA01	! RANP	! P	! 4,0	! 409	! DATE ANNEE DERNIER REGLT	!
! INDM01	! RMOISP	! P	! 2,0	! 412	! DATE MOIS DERNIER REGLT	!
! INDJ01	! RJOURP	! P	! 2,0	! 414	! DATE JOUR DERNIER REGLT	!
! INDWS1	! DWS	! A	! 3	! 416	! CODE ECRAN DERNIER RELT	!

! INDI1	! DINT	! P	! 14,0	! 419	! N° INTER DERNIER REGLT	!
! INDLG1	! DNOLIG	! P	! 5,0	! 427	! N° LIGNE DERNIER REGLT	!
! INDA02	! RANP	! P	! 4,0	! 430	! DATE ANNEE DERNIERE VENTE	!
! INDM02	! RMOISP	! P	! 2,0	! 433	! DATE MOIS DERNIERE VENTE	!
! INDJ02	! RJOURP	! P	! 2,0	! 435	! DATE JOUR DERNIERE VENTE	!
! INDWS2	! DWS	! A	! 3	! 437	! CODE ECRAN DERNIERE VENTE	!
! INDIN2	! DINT	! P	! 14,0	! 440	! N° INTER DERNIERE VENTE	!
! INDLG2	! DNOLIG	! P	! 5,0	! 448	! N° LIGNE DERNIERE VENTE	!
! INDA03	! RANP	! P	! 4,0	! 451	! DATE ANNEE DERNIERE RELANCE	!
! INDM03	! RMOISP	! P	! 2,0	! 454	! DATE MOIS DERNIERE RELANCE	!
! INDJ03	! RJOURP	! P	! 2,0	! 456	! DATE JOUR DERNIERE RELANCE	!
! INBREL	! DNBREL	! P	! 3,0	! 458	! DERNIER NIVEAU DE RELANCE	!
! INNJ01	!	! S	! 5,0	! 460	! NB DE JOURS D ENCOURS	!
! INNJ02	!	! S	! 5,0	! 465	! NB DE JOURS VENTE/ENCOURS	!
! INNJ03	!	! S	! 5,0	! 470	! DELAI MOYEN REGLEMENT	!
! INNJ04	!	! S	! 5,0	! 475	! NB DE JOURS DE RETARD	!
! INMT01	! DMONT	! P	! 15,0	! 480	! MT DERNIER REGLT	!
! INMT02	! DMONT	! P	! 15,0	! 488	! MT DERNIERE VENTE	!
! INMT03	! DMONT	! P	! 15,0	! 496	! MT DERNIERE RELANCE	!
-----+-----+-----+-----+-----+-----+-----						
! INMT04	! DMONT	! P	! 15,0	! 504	! MONTANT AVOIRS	!
! INMT05	! DMONT	! P	! 15,0	! 512	! MONTANT REGLTS	!
! INMT06	! DMONT	! P	! 15,0	! 520	! FACTURE LA + ELEVEE	!
! INDA06	! RANP	! P	! 4,0	! 528	! DATE ANNEE FACT. LA + ELEVEE	!
! INDM06	! RMOISP	! P	! 2,0	! 531	! DATE MOIS FACT. LA + ELEVEE	!
! INDJ06	! RJOURP	! P	! 2,0	! 533	! DATE JOUR FACT. LA + ELEVEE	!
! INDWS6	! DWS	! A	! 3	! 535	! CODE ECRAN FACTURE + ELEVEE	!
! INDIN6	! DINT	! P	! 14,0	! 538	! N° INTER FACT.+ ELEVEE	!
! INDLG6	! DNOLIG	! P	! 5,0	! 546	! N° LIGNE FACT.+ELEVEE	!
! INCT03	! NTAIL2	! S	! 5,0	! 549	! CT LIGNES DERN.RELANCE	!
! INCT04	! NTAIL2	! S	! 5,0	! 554	! CT LIGNES AVOIRS	!
! INCT05	! NTAIL2	! S	! 5,0	! 559	! CT LIGNES REGLT	!
! INCT31	! NTAIL2	! S	! 5,0	! 564	! CT LIGNES IMPAYES	!
! INCT32	! NTAIL2	! S	! 5,0	! 569	! CT LIGNES LITIGES	!
-----+-----+-----+-----+-----+-----+-----						

INTERFACE ANAEL/ REPLIK : RISQUE CLIENT

Description du fichier RIP230P1

Fichier:RIP230P1 Type : PHYSIQUE
 Bibliothèque.: SPANARISQU
 Texte: FICHER PHYS.RISQ. EN CRS pour REPLIK
 Date de création: 01/12/00

! Zone	! Zone ref.	! Type	! long.	! Déb.	! Texte
! XSTE	! RSTE	! P	! 5,0	! 1	! SOCIETE
! XETAB	! RETAB	! A	! 2	! 4	! ETABLISSEMENT
! XGEN	! RGEN	! S	! 6,0	! 6	! NO CPTÉ GENERAL
! XAUX	! RAUX	! A	! 8	! 12	! NO CPTÉ AUXILIAIRE
! XCDEV	! DCDEV	! A	! 3	! 20	! CODE DEVISE
! XTYP A	! RCE	! A	! 1	! 23	! TYPE AUXILIAIRE
! XKEY	!	! A	! 20	! 24	! CLE UNIQUE POUR CALCUL INTERACTIF

! XDSIDA	! RANP	! P	! 4,0	! 44	! DATE DU SOLDE AN	!
! XDSIDM	! RMOISP	! P	! 2,0	! 47	! DATE DU SOLDE MOIS	!
! XDSIDJ	! RJOURP	! P	! 2,0	! 49	! DATE DU SOLDE JOUR	!
! XRSQJ	! TNBJRC	! P	! 2,0	! 51	! NB JRS RISQUE COURS	!
! XMSOLD	! DMONT	! P	! 15,0	! 53	! MONTANT DU SOLDE	!
! XMEFE	! DMONT	! P	! 15,0	! 61	! EFFETS ECHUS EN RISQUE	!
! XMAUE	! DMONT	! P	! 15,0	! 69	! AUTRES ECHUS EN RISQUE	!
! XMEFNE	! DMONT	! P	! 15,0	! 77	! MONTANT DES EFFETS NON ECHUS	!
! XMAN0	! DMONT	! P	! 15,0	! 85	! MT ANTERIORITES < 00	!
! XMAN3	! DMONT	! P	! 15,0	! 93	! MT ANTERIORITES < 30	!
! XMAN6	! DMONT	! P	! 15,0	! 101	! MT ANTERIORITES < 60	!
! XMAN9	! DMONT	! P	! 15,0	! 109	! MT ANTERIORITES < 90	!
! XMAN12	! DMONT	! P	! 15,0	! 117	! MT ANTERIORITES <120	!
! XMAN15	! DMONT	! P	! 15,0	! 125	! MT ANTERIORITES <150	!
! XMAN18	! DMONT	! P	! 15,0	! 133	! MT ANTERIORITES <180	!
! XMAN21	! DMONT	! P	! 15,0	! 141	! MT ANTERIORITES <210	!
! XMANSP	! DMONT	! P	! 15,0	! 149	! MT ANTERIORITES >210	!
! XMNIMP	! DMONT	! P	! 15,0	! 243	! AUTRES NON ECHUS	!
! XMECDE	! DMONT	! P	! 15,0	! 251	! MONTANT EN COURS COMMANDE	!
! XMEEXP	! DMONT	! P	! 15,0	! 259	! MONTANT EN COURS EXPEDITION	!
! XMEFCT	! DMONT	! P	! 15,0	! 267	! MONTANT EN COURS FACTURATION	!
! XMCAAN	! DMONT	! P	! 15,0	! 275	! MONTANT CA ANNUEL	!
! XMCAPE	! DMONT	! P	! 15,0	! 283	! MONTANT CA PERIODE	!
! XCOEF	! DCOEF	! S	! 4,3	! 291	! COEFFICIENT	!
! XMRES	! DMONT	! P	! 15,0	! 295	! INTERETS DE RETARD	!
! XTAG01	! DTAG01	! A	! 1	! 303	! 1/STE/REF 2/DEV	!
! XTAG02	! DTAG01	! A	! 1	! 304	! CLIENT EN RETARD	!
! XTAG03	! DTAG01	! A	! 1	! 305	! CLIENT EN LITIGE	!
! XTAG04	! DTAG01	! A	! 1	! 306	! ZONE DE TAG	!
! XTAG05	! DTAG01	! A	! 1	! 307	! TAG LIBRE	!
! XDRFA	! RANP	! P	! 4,0	! 308	! DATE REFERENCE MAJ AN	!
! XDREM	! RMOISP	! P	! 2,0	! 311	! DATE REFERENCE MAJ MOIS	!
! XDRFJ	! RJOURP	! P	! 2,0	! 313	! DATE REFERENCE MAJ JOUR	!
! XMAN30	! DMONT	! P	! 15,0	! 319	! MT MOYEN FACTURE	!
! XMAN31	! DMONT	! P	! 15,0	! 327	! MT IMPAYES	!
! XMAN32	! DMONT	! P	! 15,0	! 335	! MT ECR. LITIGES	!
! XMAN33	! DMONT	! P	! 15,0	! 343	! PROVISION N-1	!
! XNRCE	! NRCE	! A	! 1	! 399	! FRANCS OU DEVISE	!
! XSEQ	! RSEQ	! A	! 6	! 400	! SEQUENCE	!
! XKLEPS	! GKLEPS	! A	! 2	! 406	! KLEPS TIERS	!
! XTYPSC	! GTYPSC	! A	! 1	! 408	! TYPE CPTE GEN. C/F/I	!
! XREGRO	! XREGRO	! A	! 6	! 409	! CLIENT de REGROUPEMENT	!

Risque client Anael Finance WS

Nous vous invitons à consulter la documentation d'Anael Finance WS disponible sur docs.infor.com.

Autres interfaces

Paramétrage du « FACTOR »

Il est possible de générer des fichiers pour le Société d'affacturage. Il en existe 4 à ce jour :

- « NAT » → Factor Natixis
- « ALL » → Client Alliance
- « EXE » → Client Exces
- « QUA » → Client Qualigest

The screenshot shows a software window titled "TABLE INTERFACE COMPTABLE". It contains several input fields and a table. The "APPLICATION" section has fields for "Application" (containing "FACTO") and "Journal" (containing "FRG"). Below this are buttons for "Rubr.", "Origine", "Contrep.", "Axe 1", "Axe 2", and "Axe 3". The "PARAMETRES" section contains a table with columns: "De", "A", "Compte", "Aux", "Sns", "R", "T", "Compte", "Prf", "Suffixe", "Prf", "Suffixe", "Prf", "Suffixe". The first row of data contains: "933", "933", "41110000", "CLT", "D", "D", and several empty cells.

De	A	Compte	Aux	Sns	R	T	Compte	Prf	Suffixe	Prf	Suffixe	Prf	Suffixe
933	933	41110000	CLT	D	D								