



Infor Anael Paie Ws Gestion des champs libres

Paramètres de mise en place

Copyright © 2022 Infor Tous droits réservés. Les termes et marques de conception mentionnés ci-après sont des marques et/ou des marques déposées d'Infor et/ou de ses partenaires et filiales. Tous droits réservés. Toutes les autres marques répertoriées ci-après sont la propriété de leurs propriétaires respectifs.

Avertissement important

Les informations contenues dans cette publication (y compris toute information supplémentaire) sont confidentielles et sont la propriété d'Infor.

En accédant à ces informations, vous reconnaissez et acceptez que ce document (y compris toute modification, traduction ou adaptation de celui-ci) ainsi que les copyrights, les secrets commerciaux et tout autre droit, titre et intérêt afférent, sont la propriété exclusive d'Infor. Vous acceptez également de ne pas vous octroyer les droits, les titres et les intérêts de ce document (y compris toute modification, traduction ou adaptation de celui-ci) en vertu de la présente, autres que le droit non-exclusif d'utilisation de ce document uniquement en relation avec et au titre de votre licence et de l'utilisation du logiciel mis à la disposition de votre société par Infor conformément à un contrat indépendant (« Objectif »).

De plus, en accédant aux informations jointes, vous reconnaissez et acceptez que vous devez respecter le caractère confidentiel de ce document et que l'utilisation que vous en faites se limite aux Objectifs décrits ci-dessus.

Infor s'est assuré que les informations contenues dans cette publication sont exactes et complètes.

Toutefois, Infor ne garantit pas que les informations contenues dans cette publication ne comportent aucune erreur typographique ou toute autre erreur, ou satisfont à vos besoins spécifiques. En conséquence, Infor ne peut être tenu directement ou indirectement responsable des pertes ou dommages susceptibles de naître d'une erreur ou d'une omission dans cette publication (y compris toute information supplémentaire), que ces erreurs ou omissions résultent d'une négligence, d'un accident ou de toute autre cause.

Reconnaissance des marques

Tous les autres noms de société, produit, commerce ou service référencé peuvent être des marques déposées ou des marques de leurs propriétaires respectifs.

Informations de publication

Version : Infor Anael Paie Ws V2R6

Auteur : V.Boyer

Date de publication : juin 8, 2022

Table des matières

A propos de ce manuel	5
Public concerné	5
Périmètre du document	5
Pré-requis	5
Historique du document.....	5
Contacter Infor	6
Chapitre 1 Paramètres : principes	7
Répertorier le fichier de champs libres.....	7
Définir des champs libres	7
Mise en place d'une piqliste	9
Chapitre 2 Saisie des champs libres	11
Chapitre 3 Utilisation des champs libres	13
Dans le calcul de paie.....	13
Sur la passerelle dynamique Excel	13
Sur l'édition des bulletins de paie	13
Annexe A Annexe technique	14
Champs libres : maj du dictionnaire (DDF) par script SQL	14
Information sur les accès SQL	14
Instructions pour la customisation du script	15
Structure du script	15

A propos de ce manuel

Public concerné

- Utilisateur de paie
- Responsable paie
- Service informatique

Périmètre du document

Présentation des paramètres et des traitements pour l'utilisation de champs libres dans la fiche salarié d'Infor Anael Paie Ws.

Pré-requis

Versions requises des applicatifs

Infor Anael paie WS V2R6 avec le dernier niveau de PTF installé.

Autre Pré requis

Se référer au document : « Infor Anael paie WS V2R6 Prerequis.pdf »

Historique du document

Version	Date	Auteur	Contenu
1.0	16-Sept-2009	P. Grillet	Création du document
2.0	13-Déc-2010	P. Grillet	Maj.
3.0	Août 2012	I. Mary	Application du modèle Infor
4.0	Janvier 2015	P. Grillet	Modification : paramètre champ obligatoire
5.0	Juin 2015	P. Grillet	Modification : édition sur Bulletin de paie

Version	Date	Auteur	Contenu
6.0	Octobre 2015	P. Grillet	Ajout d'une annexe technique pour maj des DDF
7.0	Juin 2022	V.Boyer	Mise en forme

Contacteur Infor

Pour toute question sur les produits Infor, rendez-vous sur <https://concierge.infor.com> et créez un cas.

Si nous modifions ce document après la sortie du produit, nous en publierons une nouvelle version sur le portail Infor Support Portal. Pour accéder à la documentation, sélectionnez **Rechercher > Parcourir la documentation**. Nous vous conseillons de consulter régulièrement ce portail afin de prendre connaissance des mises à jour de la documentation.

Pour tout commentaire sur la documentation Infor, vous pouvez envoyer un courrier à l'adresse documentation@infor.com.

Chapitre 1 Paramètres : principes

Répertorier le fichier de champs libres

Répertorier le fichier qui contient les champs libres dans la liste des fichiers d'ANAEL PAIE WS.

Prendre : Outils > Chemin des fichiers

Insérer une nouvelle ligne dans la table des fichiers :

Remarque : les n° de fichiers 340 à 360 sont réservés aux tables de Champs libres.

Affecter un numéro de fichier libre (ex : « 0340 ») et lui donner un nom (par exemple « AUTREINFO.SOF ») puis sur la colonne "FMB" indiquer le nom de fichier de structure FMB qui doit être obligatoirement « LIBRE ». Cette dernière information est nécessaire afin de permettre sa création lors du premier accès à cette table de champs libres.

Définir des champs libres

Il s'agit de décrire les informations (champs) de la table de champs libres précédemment créée dans le dictionnaire d'Anael paie WS

Prendre : Outils > Dictionnaire Anael Paie

Reprendre le n° et le nom de la table créée précédemment dans les chemins de fichiers.

La zone « Libellé » est renseignée par défaut par « Champ libre », elle est modifiable. Ce libellé est le titre de cette table de Champs libres.

Dans la colonne « Type Util » positionner le choix « Zone libre » ou « Origine facteur » le cas échéant si des informations de cette table peuvent être utilisées dans le plan de rubrique du calcul de la paie.

Indiquer **obligatoirement** « TP0021 » pour le nom du module. Il s'agit du module gérant la fiche personnel. Actuellement seul ce module est autorisé à disposer de champs libres.

Une fois ces informations saisies, vous pouvez ensuite saisir la structure de la table c'est-à-dire les champs la composant en prenant le bouton « Structure de fichier » de la barre d'outils.

Une nouvelle table est proposée.

Numéro	Libellé	Type	Pos	Taille	Déc.	Utilisé	Taille du champs d'édition	Obligatoire	NoPiq	NoClé	Niv. visu	Niv. modif	Niv. Piq L.
001	Champ alphanumérique avec piqliste	String	0120	006	0	●	006	●	888	0			
002	Champ alphanumérique simple	String	0126	010	0	●	010	●	000	0			
003	Champ numérique	Double	0136	008	2	●	010		000	0			
004	Champ Date	Date	0144	008	0	●	010		000	0			
005	Zone de texte	Texte	0152	100	0	●	010		000	0			
006	Champ période	Date	0252	006	0	●	010		000	0			

Explication des paramètres :

- « Numéro » : le N° du champ conditionne l'ordre d'apparition sur l'écran de saisie.
- « Libellé » : il est repris devant le champ en saisie dans la fiche personnel.
- « Type » : les types autorisés sont String (Alphanumérique), Double (Numérique), Date ou Texte. Le type « Long » (type numérique) n'est pas pris en charge.
- « Pos » : Le 1er champ démarre obligatoirement en position 120. Les 120 premiers caractères étant réservés par le système. Il faut ensuite incrémenter les positions des champs suivants en fonction de la longueur du champ précédent. Le fichier peut contenir jusqu'à 680 caractères soit 800 en totalité (en incluant les 120 premiers caractères réservés).
- « Taille » : Dans le cas d'un champ numérique (Type double) la longueur est obligatoirement de 8 caractères
- « Déc » : Nombre de décimales uniquement dans le cas d'un champ numérique (sinon à zéro).
- « Utilisé » : Notamment si utilisation de ce champ sur la passerelle Excel afin d'autoriser son utilisation mais également pour son utilisation comme facteur de calcul dans le plan des rubriques de paie.
- « Taille du champ d'édition » : largeur de la zone d'édition sur le bulletin de paie.
- « Obligatoire » : Une valeur sera obligatoire lors de la saisie du champ sur la fiche personnel.
- « NoPiq » : Lorsqu'il s'agit d'un champ géré avec une liste de choix (piqliste), un N° de piqliste devra lui être attribué. Ce numéro devra être répertorié et paramétré par ailleurs (Cf. Mise en place d'une piqliste).
- « NoClé » : Valeur zéro par défaut et obligatoirement.
- « Niv. visu » : Niveau utilisateur requis pour la visu du champ.
- « Niv. modif » : Niveau utilisateur requis pour la modification du champ.
- « Niv. Piq L. » : Niveau utilisateur requis pour modifier la piqliste le cas échéant.

Remarque : Pour les champs de type « String », un numéro de piqliste (colonne « NoPiq ») peut être attribué au champ libre afin de gérer un contrôle des valeurs qui y seront saisies (Cf. Mise en place d'une piqliste).

Rappel : les paramètres concernant les niveaux de confidentialité gèrent l'accès aux champs saisis ou à la modification de la liste des choix.

Mise en place d'une piqliste

Mise en place d'une piqliste pour gérer une table de valeurs sur un champ libre.

Prendre Outils > Gestionnaire de listes.

Remarque : le n° de Piqliste 500 est lié à une table de type Champs libres, ainsi que les Piqlistes dont le n° commence à partir de 900.

Explication des paramètres :

- « Numéro » : Affecter un n° de piqliste, par exemple « 900 », afin de créer une table de valeurs pour un champ.
- « Titre » : Titre de la fenêtre lors de l'affichage des valeurs.
- « Fichier » : Il s'agit toujours de la même table dans le cas de champs libres : **PIQLIBRE.XXX**
- « Pos.Ret » : Obligatoirement égal à 4. A noter que les valeurs qui sont stockées dans la table sont propres à une société
- « Lng. Ret » : Longueur du champ retourné.
- « No clé » : à zéro par défaut.
- « Lg fich » : Longueur de l'enregistrement du fichier. Obligatoirement égal à 0100 par défaut.
- « Lg Clé » : Longueur de la clé du fichier des valeurs. Obligatoirement égal à 034 par défaut.
- « Déb.Clé » : à blanc par défaut.

Remarque : La longueur maximale d'un champ de type piqliste est de 30 caractères.

Il faut ensuite définir la liste qui apparaîtra lorsque la table des valeurs sera appelée.

Cliquer sur le bouton « Détail ». Vous obtenez à nouveau une table.

Cette table ne peut comporter que **deux lignes** car les tables de valeurs pour les champs libres ne sont constituées que de deux éléments.

Une ligne « *Code* » :

- Le no d'ordre est obligatoirement égal à 1.
- Le titre sera repris comme titre de la colonne dans la table des valeurs.
- La position est toujours et obligatoirement égale à 4.
- La largeur de la table correspond à la longueur des valeurs à stocker (30 caractères maxi)
- La largeur dans le fichier égale la largeur de la table.
- Message associé : Ne rien indiquer.
- « ObjectID » : information technique : saisir la valeur 13 sur la dernière colonne.

Une ligne « *Libellé* » :

- Le no d'ordre est obligatoirement égal à 2.
- Le titre sera repris comme titre de la colonne dans la table des valeurs.
- La position est toujours et obligatoirement égale à 34.
- La largeur de la table correspond à la longueur du libellé à stocker pour une valeur. Ce libellé (50 caractères maxi) sera saisi dans la gestion des tables de champs libres avec son code si l'utilisateur est SUPERVISOR ou a un niveau de droit suffisant.
- La largeur dans le fichier égale la largeur de la table (Rappel : 50 caractères maxi).
- Message associé : Ne rien indiquer.
- « ObjectID » : information technique : saisir la valeur 13 sur la dernière colonne.

Chapitre 2 Saisie des champs libres

Lors du premier accès à la fiche du salarié après avoir paramétré des champs libres, Anael paie WS vous signale la création du fichier des champs libres.

Une icône supplémentaire  apparaît sur la barre des icônes.

La bulle explicative de l'icône reprend les informations concernant le nom de la table et son intitulé, qui équivaut au libellé de la table saisi dans le dictionnaire.

En cliquant sur l'icône vous obtenez votre écran de saisie. Il reprend toutes les zones définies dans le dictionnaire.



Autres informations -> AUTREINFO.SOF

Fiche Option

Champ alphanumérique avec piqliste 

Champ alphanumérique simple

Champ numérique

Champ Date

Zone de texte

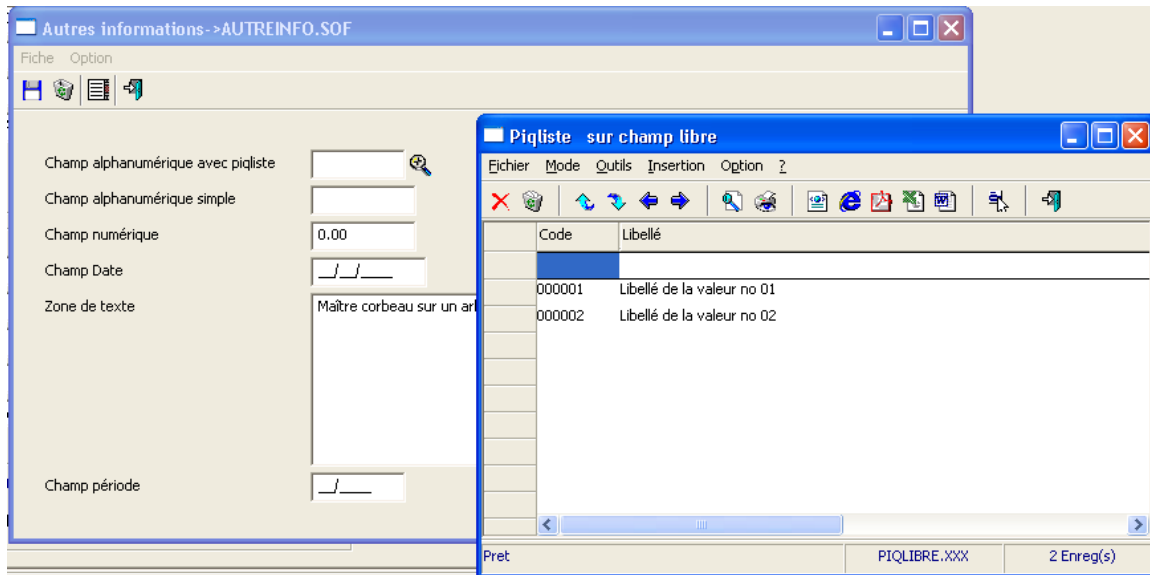
Champ période

La barre d'outils comporte les boutons suivant :

- Enregistrement des modifications
- Suppression de la fiche
- Modification d'une liste de choix (champ avec piqliste)

Remarque : La modification d'une table de valeur implique d'être sur le champ concerné et que les droits de l'utilisateur soient suffisants pour cette opération.

Remarque : Concernant le bouton « Modification d'une liste de choix (champ avec piqliste) », lorsque l'accès à la table des valeurs rattachées au champ est autorisé, ce bouton change d'aspect afin d'indiquer la possibilité de modifier la liste de choix rattachée au champ.



Vous accédez en cliquant sur ce bouton, à la table des valeurs qui peut être alors modifiée.

Remarque : L'utilisateur n'ayant pas les droits pourra quant à lui se référer à cette table de valeur en cliquant sur le bouton « loupe » positionné à droite du champ comme habituellement sur ce type de champs.

Chapitre 3 Utilisation des champs libres

Dans le calcul de paie

L'information, lorsqu'elle est numérique, peut être utilisée par le calcul de paie.

Il suffit de choisir l'origine de facteur « Dictionnaire de données », puis de désigner le fichier de champs libres à utiliser et son champ à utiliser.

Le fichier de champs libres doit être alors positionné comme « Origine facteur » dans le dictionnaire et le champ à utiliser doit être paramétré comme « Utilisé » dans son paramétrage afin qu'il soit proposé dans la gestion du plan de rubrique.

Sur la passerelle dynamique Excel

Sur la passerelle Excel, une fonction « ALTLIBRESAL », permet de récupérer les valeurs des champs libres rattachés aux salariés.

Le paramétrage est similaire aux autres fichiers d'Anael paie WS accessible via la passerelle Excel.

Sur l'édition des bulletins de paie

Les champs libres peuvent être imprimés en tête ou en pied de bulletin de paie (zones EC1 à EC20).

Une limite de 20 champs libres au maximum est fixée.

Des paramètres d'édition dédiés aux champs libres sont à positionner dans la fonction :

Fichiers > Paramètres généraux > Choix des champs libres à éditer.

Y indiquer le numéro de la table de champs libres utilisée, le numéro du champ dans la table et le numéro d'ordre dans la liste de maquetage des 20 champs libres autorisés sur le bulletin de paie.

Annexe A Annexe technique

Champs libres : maj du dictionnaire (DDF) par script SQL

Information sur les accès SQL

Les accès de type relationnel (SQL) s'appuient sur les tables .DDF, donc si via un script SQL, on peut ajouter dans le dictionnaire la ou les tables de champs libres dans les DDF.

On pourra ensuite y accéder via Excel, PCC ou tout autre mode d'accès relationnel.

Le script SQL (après customisation) est à exécuter dans Pervasive control center sur la base de paie concernée.

Il est à conserver si besoin afin de mettre à jour une autre version de DDF.

Ci-après, exemple de script SQL à customiser selon les données stockées dans la table de champs libres (Menu/outils/Dictionnaire de données Anael Paie).

Remarque : Ce script ne touche pas les données de la base de paie mais uniquement la description des dictionnaires (instruction : IN DICTIONARY)

Instructions pour la customisation du script

Table concernée dans l'exemple : SQL_CHAMPLIB

Table de type champs libres (si plusieurs tables de champ libre, indiquer un nom logique différent SQL_TOTAL, SQL_TOTAL1, TABLIBRE, etc...)

Opérations à effectuer :

- Remplacer "CHAMPLIB" dans tout le script par le nom physique (réel) de la table de champ libre à insérer dans les DDF
- Remplacer le string tData par le découpage de champ défini dans le dictionnaire d'Anael paie WS (Menu Outils > Dictionnaire Anael Paie)
- Déclarer les champs DATE en char (8)
- Déclarer les champs DOUBLE (numérique) en float
- Le cas échéant compléter jusqu'à 800 caractères avec un tData ou un tFiller pour la dernière colonne
- Ne pas modifier la composition de la clef (3 colonnes figées : tCodesociete, tMatricule, tKey)
- Les DROP (= suppression) seront utiles si le script est lancé plusieurs fois (la première fois déclenchera une anomalie puisque la table n'existe pas dans le DDF)

Pour information, si nécessaire, le FMB utilisé pour créer les tables de champs libres (via l'outil BUTIL.EXE) est LIBRE.FMB

Structure du script

```
DROP INDEX SQL_CHAMPLIB.IX0_SQL_CHAMPLIB IN DICTIONARY#
DROP TABLE SQL_CHAMPLIB IN DICTIONARY#
```

```
CREATE TABLE SQL_CHAMPLIB IN DICTIONARY USING 'CHAMPLIB.SOF' (
    tCodeSociete          char (4)          NOT NULL ,
    tMatricule            char (6)          NOT NULL ,
    tKey                  char (110)       NOT NULL ,
    tData                 char (680)       NOT NULL
)
#
```

```
CREATE UNIQUE INDEX IX0_SQL_CHAMPLIB IN DICTIONARY ON
SQL_CHAMPLIB(tCodeSociete, tMatricule, tKey)#
```

Remarque : La création et la description de l'index ne change pas.