



Anael Paie WS
Plan des rubriques

Copyright © 2026 Infor

Tous droits réservés. Les termes et marques de conception mentionnés ci-après sont des marques et/ou des marques déposées d'Infor et/ou de ses partenaires et filiales. Tous droits réservés. Toutes les autres marques répertoriées ci-après sont la propriété de leurs propriétaires respectifs.

Avertissement important

Les informations contenues dans cette publication (y compris toute information supplémentaire) sont confidentielles et sont la propriété d'Infor.

En accédant à ces informations, vous reconnaissez et acceptez que ce document (y compris toute modification, traduction ou adaptation de celui-ci) ainsi que les copyrights, les secrets commerciaux et tout autre droit, titre et intérêt afférent, sont la propriété exclusive d'Infor. Vous acceptez également de ne pas vous octroyer les droits, les titres et les intérêts de ce document (y compris toute modification, traduction ou adaptation de celui-ci) en vertu de la présente, autres que le droit non-exclusif d'utilisation de ce document uniquement en relation avec et au titre de votre licence et de l'utilisation du logiciel mis à la disposition de votre société par Infor conformément à un contrat indépendant (« Objectif »).

De plus, en accédant aux informations jointes, vous reconnaissez et acceptez que vous devez respecter le caractère confidentiel de ce document et que l'utilisation que vous en faites se limite aux Objectifs décrits ci-dessus.

Infor s'est assuré que les informations contenues dans cette publication sont exactes et complètes.

Toutefois, Infor ne garantit pas que les informations contenues dans cette publication ne comportent aucune erreur typographique ou toute autre erreur, ou satisfont à vos besoins spécifiques. En conséquence, Infor ne peut être tenu directement ou indirectement responsable des pertes ou dommages susceptibles de naître d'une erreur ou d'une omission dans cette publication (y compris toute information supplémentaire), que ces erreurs ou omissions résultent d'une négligence, d'un accident ou de toute autre cause.

Reconnaissance des marques

Tous les autres noms de société, produit, commerce ou service référencé peuvent être des marques déposées ou des marques de leurs propriétaires respectifs.

Informations de publication

Version : Anael Paie WS

Date de publication : 13 mars 2026

Code du document :

Table des matières

À propos de ce manuel	9
Public concerné	9
Documents liés	9
Avertissement	10
Contacter Infor	10
Chapitre 1 Plan des rubriques.....	11
Généralités.....	11
Utilisation du plan des rubriques	11
Zone mémoire.....	12
Compteur de calcul.....	12
Bouton "Paramètres de la rubrique"	12
Bouton "Duplication d'une rubrique"	12
Création ou modification de rubrique.....	13
Création d'une rubrique	13
Paramétrage de la rubrique créée	14
Onglet "Contrôle"	14
Onglet "Contrôle" - Nature de la rubrique.....	15
Explication des différentes natures proposées	15
Rubrique de type "général".....	16
Nature 10 - Temps travaillé.....	16
Nature d'absence maladie.....	16
Natures d'absences autres.....	17
Natures types de congés	17
Nature de rubrique rentrant dans le calcul du brut	17
Nature "Retenue sur le net"	18
Nature Frais.....	18
Nature 66 - Calcul/Statistique	19
Nature 70 - Indemnité intempérie.....	19

Nature Provisions et Déprovisions	19
Rubrique de type "Cotisations"	20
Onglet "Déclenchement"	20
Encadré "Déclenchement pour contrat"	21
Encadré "Déclenchement pour profils de paie"	21
Sélection selon le type de rubrique	21
Onglet "Facteurs"	22
Encadré "Options"	22
Encadré "Code de calcul"	22
Encadré "Commentaire"	23
Encadré "Aperçu des facteurs"	23
Encadré "Facteurs"	23
Pour se repérer dans l'encadré facteur	24
Comment créer ou modifier un facteur ?	24
Origine	24
Zone du fichier	24
Onglet "Facteurs" - Origine	25
Type d'origine	25
Origine : Mémoire	25
Origine : Constante de la rubrique	25
Origine : La valeur 1.00	25
Origine : Saisies mensuelles sinon éléments fixes	26
Origine : Historique de rubrique de paie	26
Origine : Saisie mensuelle sinon constante rubrique	27
Origine : Décompte de mois	27
Origine : Table des taux d'ancienneté	27
Origine : Taux de la table des codes risques	28
Origine : Grille des salaires	28
Origine : Revenu minimum hiérarchique	28
Origine : Nombre d'enfants	29
Origine : Grilles des contrats spéciaux (apprentis)	29
Origine : Taux table des codes risques sinon constante rubrique	30
Origine : Taux de cotisation sur centre de profit	30
Principe du paramètre des rubriques pour une bonne utilisation de cette origine de calcul	31
Exemple	31
Origine : Prêt	32
Origine : Trentième de présence	33

Origine : Etablissement sinon constante de la rubrique	33
Origine : Trentième sur période de pointage	33
Origine : Calendrier : nbre de jours du mois	33
Origine : Calendrier : nbre de jours ouvrés du mois	34
Origine : Calendrier : nbre de jours travaillés du mois.....	34
Origine : Calendrier : nbre de jours ouvrés travaillés du mois.....	34
Origine : Informations calendaires sur la période de paie	35
Origine : Rubrique à déclencher	35
Origine : Montant de la carte de transport (carte orange) exonéré	36
Origine : Montant de la carte de transport (carte orange) global.....	36
Origine : Age du salarié (en année).....	36
Origine : Valeur rubrique exceptionnelle sinon constante rubrique.....	36
Origine : Valeur rubrique exceptionnelle sinon mémoire.....	37
Origine : Mémoire sinon constante rubrique.....	37
Origine : Saisie mensuelle sinon mémoire.....	37
Origine : Historique de rubrique de paie (base nette).....	37
Origine : Historique de rubrique de paie (base brute)	38
Origine : Historique de rubrique de paie (montant patronal)	38
Origine : Historique de rubrique de paie (taux salarial)	38
Origine : Historique de rubrique de paie (taux patronal).....	38
Origine : Condition.....	38
Origine : Dictionnaire de données.....	39
Onglet " Valeurs ".....	39
Arborescences des sociétés	39
Principe de l'historisation.....	40
Accès aux valeurs	41
Création d'une arborescence	41
Pour définir une rubrique de brut.....	41
Encadré "Constante 1, 2 et 3".....	41
Pour définir une rubrique de cotisation	42
Encadré "Taux salarial" et "Taux patronal"	42
Encadré "Abattement"	42
Encadré "Plancher ou zone mémoire"	42
Encadré "Plafond ou zone mémoire"	43
Onglet "Ventilation".....	43
Encadré "Option"	43
Encadré "Mode de ventilation"	44
Zone 1 - Mode de ventilation.....	44

Zone 2 - Elément à ventiler	45
Zone 3 - Destination	45
Zone 4 - Zone Mémoire ou Zone Fichier	45
Encadré "Déplacements"	46
Onglet Edition	46
Encadré "Choix de l'édition"	46
Bulletin détaillé et livre de paie.....	46
Bulletin simplifié.....	47
Option "Nombre d'interlignes sur le bulletin"	47
Encadré "Attributs"	47
Option "Impression si résultat nul"	48
Option "Utilisée pour l'attestation AT"	48
Option "Fourchettes de dates sur le bulletin"	48
Option "Bulletin de paie - régularisation en détail"	48
Option "Impression du centre de profit"	48
Encadré "Régularisation M-1"	48
Encadré "Numéro de champs sur le bulletin"	49
Onglet Comptabilité	51
Encadré "Attribut comptable"	51
Option "Utiliser les valeurs de la rubrique pour la comptabilisation"	51
Encadré "Od générale de paie"	52
Option "Générer l'imputation du centre de rattachement analytique de la fiche du salarié"	52
Option "Utiliser la base de la rubrique comme unité d'œuvre"	52
Encadré "Od analytiques de ventilation des coûts sur les centres de profit"	52
Option "Entre en coût sur les centres de profit pour les OD analytiques"	52
Option "Rubrique à comptabiliser en retenue - crédit du centre de profit"	54
Option "Valeurs de la rubrique soumises aux cotisations sociales - ventilation des cotisations patronales"	54
Option "Saisie d'un centre de profit autorisée en direct sur la rubrique"	54
Option "Valeurs de la rubrique utilisées comme critère de ventilation des coûts sur les centres de profits.....	54
Encadré "Imputation par défaut"	55
Option "Centre de profit rattaché"	55
Onglet Attribut	55
Encadré "Informations"	55
Option "Libellé Modifiable"	55
Option "Mise à Jour de l'Historique"	55

Option "Déclenchement si Départ Salarié"	56
Option "Déclenchement si Entrée Salarié"	56
Option "Stocker le résultat du calcul en négatif"	56
Option "Non autorisée sur période incomplète"	56
Option "Régularisation M-1 non autorisée"	56
Encadré "Arrondi sur la décimalisation"	57
Encadré "Cotisation".....	57
Abattement Autorisé.....	57
Option "sur les plafonds et les planchers"	57
Option "pour frais professionnel"	57
Option "pour tps partiel sur taux patronal"	57
Régularisation des plafonds.....	58
Option "Pas de régularisation automatique"	58
Option "Pas de mise à jour des compteurs du régime de cotisation"	58
Encadré "Gestion des frais professionnels"	58
Encadré "Libellés de la rubrique de régularisation M-1"	59
Onglet Attribut – Cotisation – Régularisation des plafonds.....	59
Principe de calcul	59
Sur une cotisation de tranche A.....	59
Eléments utilisés	59
Principe du calcul.....	60
Sur une cotisation de tranche B.....	60
Eléments utilisés	60
Principe du calcul.....	60
Etape n° 1	60
Etape n° 2	61
Chapitre 2 Historisation	62
Principe général.....	62
Insertion	63
Principe.....	63
Insertion.....	63
Décalage des n° d'ordre.....	64
Modification de la nouvelle rubrique.....	64
Modification.....	64
Duplication	65
Principe.....	65
Historisation.....	65

Destruction.....	65
Principe.....	65
Suppression historique ou non.....	66
Suppression.....	66
Pas de suppression possible.....	66
Comment lire le fichier d'historisation.....	67
Annexe A Liste et mode opératoire des codes de calcul.....	68
Liste des codes de calcul.....	68
Liste.....	68
Focus sur le code 62 Table des valeurs.....	71
Principe.....	71
Mise à jour des paramètres.....	72
Définition d'un numéro de la table de valeur.....	72
Saisie de la table des valeurs.....	73
Focus sur le code 68 Retenue prélèvement à la source (PAS).....	74
Focus sur le code 69 Régularisation PAS.....	74
Focus sur le code 70 Facteur A Puissance Facteur B.....	75
Mode opératoire des codes de calcul : paramètres et utilisation.....	76
Liste des origines de facteur (des modes de calcul).....	81
Liste des natures de rubrique de paie.....	82
Liste des natures de rubrique de cotisation (3 valeurs imposées).....	83
Annexe B Description des fichiers.....	84
Description de la table principale : PLANPAI.SOF/SQL_PLANPAI.....	84
Description de la table: CONTROL.SOF/SQL_CONTROL.....	94
Description de la table: PCHANDEF.SOF/SQL_PCHANDEF.....	94
Description de la table: PCONTRAT.SOF/SQL_PCONTRAT.....	94
Description de la table: PLMEM.SOF/SQL_PLMEM.....	95
Description de la table: PVALEUR.SOF/SQL_PVALEUR.....	95
Description de la table: RUBEDI.SOF/SQL_RUBEDI.....	96

À propos de ce manuel

Public concerné

- Utilisateur de paie
- Responsable paie

Documents liés

Vous pouvez trouver les documents dans *Documentation Central*, tel que décrit dans la section « Contacter Infor ».

Nom	Contenu
Infor - Anael paie WS - Dictionnaire Anael Paie	Dictionnaire des données Anael Paie - paramètres et utilisation
Infor - Anael Paie WS - Compteur de traitement	Gestion et paramétrage des compteurs de traitement
Infor - Anael Paie WS – Bulletin simplifié	Mise en place et utilisation des bulletins simplifiés
Infor – Anael Paie WS – PAS – Paramètres et traitements	Paramètres et traitement du prélèvement à la source
Infor – Anael Paie WS – Réduction Générale Dégressive Unique annualisée	Paramètres de la RGDU
Infor - Anael Paie Ws - Gestion des prêts	Gestion des prêts
. Boyer	

Avertissement

Les captures d'écrans qui sont reproduites dans cette documentation sont fournies uniquement à titre d'illustration pour contribuer à la compréhension du lecteur. Elles ne doivent pas être comprises comme un engagement contractuel de la part d'Infor de développer, livrer ou commercialiser de tels écrans. Infor se réserve le droit de modifier ces écrans à tout moment sans aucune obligation de notification ni de mise à jour des captures d'écran figurant dans le présent document.

Contacteur Infor

Pour toute question sur les produits Infor, rendez-vous sur <https://concierge.infor.com> et créez un cas.

Si nous modifions ce document après la sortie du produit, nous en publierons une nouvelle version dans *Documentation Central*. Pour accéder à la documentation, suivez l'URL <https://docs.infor.com>.

Utilisez vos codes d'accès à Infor Concierge pour vous connecter. Cliquez sur le bouton « Parcourir les produits A-Z ». Vous trouverez tous les produits de la gamme Anael à la lettre « A ».

Vous pouvez accéder directement à la documentation d' Anael Paie WS en cliquant sur docs.infor.com - Anael Paie WS.

Nous vous conseillons de consulter régulièrement ce site afin de prendre connaissance des mises à jour de la documentation.

Pour tout commentaire sur la documentation Infor, vous pouvez envoyer un courrier à l'adresse documentation@infor.com.

Chapitre 1 Plan des rubriques

Généralités

Fichiers > Plan des rubriques

Le plan des rubriques permet de paramétrer les différentes rubriques qui interviennent dans le calcul de la paie et qui, pour certaines, sont imprimées dans le corps du bulletin de paie.

Ces rubriques sont utilisées pour différents traitements et principalement pour le calcul de la paie.

Le plan des rubriques constitue le paramétrage principal d'Anael Paie, les paramètres définis ici ont, outre un impact direct sur le calcul de la paie, des répercussions sur de nombreux traitements, notamment comptables, et des éditions.

Utilisation du plan des rubriques

Une rubrique peut être paramétrée pour être utilisée comme une :

- Rubrique de test
- Rubrique de calcul
- Rubrique de cotisation salariale et/ou patronale

De base, le résultat obtenu par le calcul de la rubrique peut être ventilé sur :

- une zone mémoire
- et/ou un compteur de calcul
- et/ou un élément fixe du salarié si le dictionnaire le permet (cf. gestion du dictionnaire)

Zone mémoire

On entend par Zone Mémoire, une zone temporaire utilisée comme compteur pour calculer une rubrique ou stocker un résultat.

Elle peut ensuite être utilisée comme "élément" de calcul pour les rubriques suivantes du plan de rubrique.

A chaque session de calcul pour chaque salarié, ces zones mémoires sont initialisées à zéro.

Compteur de calcul

Le compteur de calcul est défini dans le dictionnaire de données.

Les compteurs de calcul gardent en mémoire sur l'exercice tous les résultats des calculs effectués. Ils ne gardent en mémoire sur le mois que le dernier résultat obtenu sur l'ultime calcul de paie.

Deux sortes de compteurs existent :

- Le compteur mensuel
- Le compteur cumulé

Ces deux natures de compteurs sont alimentés systématiquement en parallèle sans autre forme de paramètres.

Remarque : Vous avez la possibilité de vérifier, modifier et supprimer les informations du compteur. Ces actions sont possibles sur le menu Outils > Saisie Utilitaire > Compteur de calcul.

Bouton "Paramètres de la rubrique"

Une fois la rubrique créée dans la liste des rubriques, ce bouton vous permet de créer et d'enregistrer les paramètres propres de la rubrique.

Bouton "Duplication d'une rubrique"

Vous pouvez demander la copie d'une rubrique. Tous les paramètres des dossiers sont repris sauf ceux de l'édition. A partir d'une liste proposée par le système, vous précisez le code de la rubrique à dupliquer.

Création ou modification de rubrique

La rubrique est créée et modifiée pour l'ensemble des sociétés de la base de donnée.

Cependant les informations suivantes peuvent être paramétrées par sociétés actives :

- L'onglet "Déclenchement"
- L'onglet "Valeurs"
- L'onglet "Comptabilité" pour les zones "imputation par défaut - Centre de profit rattaché"
- L'onglet "Edition" pour les groupes "N° de champs sur le bulletin" et "Choix d'édition"

Attention : La position de la rubrique dans la liste du plan de rubrique est très importante. En effet le calcul de paie s'effectue selon l'ordre de stockage des rubriques. Donc lorsqu'une rubrique est créée, attention à la position d'insertion dans la table.

Création d'une rubrique

Afin de créer une rubrique, il faut se placer sur le numéro précédent la nouvelle rubrique et cliquer sur le bouton "Nouveau" et indiquer les zones suivantes :

Le code rubrique

L'ordre des codes rubrique n'a pas d'importance dans le déroulement du calcul. Ces codes permettent de repérer les rubriques. Ils conditionnent aussi l'ordre d'impression des rubriques sur le bulletin de paie détaillé.

Exemple : Une rubrique codifiée "9000" peut être calculée en tête du plan de rubrique.

Il est cependant conseillé de ne pas abuser de cette possibilité pour des raisons de lisibilité du plan de rubrique

Le libellé rubrique

Choisissez un libellé explicite pour la rubrique. Ce libellé est imprimé le cas échéant sur le bulletin de paie.

Le type de rubrique

- Type "Cotis ?"

Vous ne cochez que les rubriques qui sont dites de "cotisations".

Par défaut, une case vide indique qu'il s'agit d'une rubrique de brut ou autres (rubriques intermédiaires, rubriques de test...)

Cette option conditionne le code "nature de la rubrique" demandé sur l'onglet "contrôle" dans le détail des paramètres.

En cas de création d'une rubrique de cotisation, n'oubliez pas d'ajouter cette rubrique dans le régime de cotisation concerné une fois celle-ci créée (*Fichiers > Organiser les cotisations > Régime de cotisation*).

- Type "Pointage"

En cochant cette option, vous autorisez la saisie de cette rubrique dans les traitements de préparation de la paie (pointage, saisie mensuelle, etc...).

Paramétrage de la rubrique créée

Positionnez vous sur la nouvelle rubrique et cliquez sur le bouton "Paramètres de la rubrique" ou "Duplication d'une rubrique".

Les paramètres des rubriques se décomposent en différents onglets.

Onglet "Contrôle"

Cet onglet vous permet de définir une série de contrôle de validité de période sur le déclenchement des rubriques ainsi que la nature de celle-ci.

Différentes options peuvent être sélectionnées pour permettre un déclenchement ou non de la rubrique.

Ces options sont valables uniquement sur la rubrique sélectionnée mais pour toutes les sociétés existantes de la base de données, les paramètres indiqués sur cet onglet sont sauvegardés sur la "société modèle".

Encadré "Valable pour"

Vous cochez les mois pour lesquels la rubrique est calculée.

Encadré "Valide depuis" et "Valide jusqu'au"

Vous définissez une période de validité pour le calcul de cette rubrique. Cette rubrique est calculée dans cette fourchette de dates dès que l'option "active" est sélectionnée.

Donc, même si les mois sont sélectionnés dans l'encadré "Valable pour", la rubrique n'est calculée que sur la fourchette de date.

Encadré "Rubrique suite déclenchée"

Sélectionnez une rubrique qui sera déclenché automatiquement par la rubrique paramétrée.

Si vous sélectionnez une rubrique suite, la rubrique ainsi déclenchée ne doit avoir aucun profil de paie ou contrat affecté puisqu'elle sera déclenchée par la rubrique appelante.

Encadré "Nature de la rubrique"

La nature présente dans la liste est conditionné par le type de rubrique sélectionné lors de la création de celle-ci.

La nature des rubriques permet une identification de la rubrique dans certains traitements comme le décompte de pointage.

Elle peut être aussi utilisée comme critère de tri notamment dans le livre de paie.

Le système a défini des natures de rubriques non modifiables par l'utilisateur.

Vous attribuez donc ce code selon la nature de la rubrique créée.

Les codes nature des rubriques de brut sont déjà définis dans le système.

Pour les rubriques de cotisation, 3 codes natures sont figés, tous les autres codes sont libres. La nature des rubriques de cotisation identifie le type d'organisme auquel la rubrique de cotisation est rattachée.

Les codes natures figés sont :

- 31 URSSAF
- 32 ASSEDIC
- 33 RETRAITE

Les codes natures pour les rubriques de cotisation sont directement liés au paramètre de vos types d'organismes de cotisation.(Se reporter à l'option *Fichiers > Organiser les cotisations > Organisme de cotisation* pour la gestion et la création de nouveaux codes organismes).

Encadré "Arrondis"

En sélectionnant cette option, vous demandez au moment du calcul que celui-ci soit arrondi au dessus ou en dessous de l'unité choisie.

Encadré "Informations"

Apparaissent principalement des informations dans cette zone, si la rubrique est une rubrique suite d'une rubrique en amont. Il indique à l'utilisateur que cette rubrique est déclenchée par une autre rubrique.

Onglet "Contrôle" - Nature de la rubrique

Lors de la création d'une rubrique, vous devez lui attribuer une nature de rubrique.

Cette nature conditionne différents traitements tels que le décompte, les impressions, les déclarations de fin d'année ainsi que les éditions pour les caisses de congés.

Explication des différentes natures proposées

Deux groupes de natures sont disponibles en fonction du type de rubrique créée.

Il y a les natures de "rubriques de cotisations" et les "autres natures de rubriques".
En fonction du type de rubrique choisi, certaines natures ne sont pas accessibles.

Rubrique de type "général"

On entend par rubrique de type "général" les rubriques dites de pointage et de brut.

Ces deux types concernent d'une part les rubriques liées au pointage (saisies sur le pointage et/ou générées par le décompte de pointage) et les rubriques liées au calcul de la paie (rubriques de brut)

Nature 10 - Temps travaillé

Cette nature est généralement utilisée pour des rubriques récupérant la saisie des heures travaillées sur le pointage.

Les rubriques ayant cette nature sont prises en compte sur les traitements suivants :

- Impression du bulletin de paie
- Impression du livre de paie avec une rupture par nature
- Edition du bulletin de CP pour les caisses de congés
- Transmission magnétique pour la caisse des congés
- Edition des coûts par centre de profit (comptabilisation OD Analytique en cout réel)

Nature d'absence maladie

Cette nature est utilisée en général pour toutes les rubriques concernant les absences du personnel lors de la période en cours.

Le type de nature "Natures absence maladies" regroupe les natures suivantes :

- Nature 11 - Accident de travail
- Nature 12 - Maladie professionnelle
- Nature 13 - Autres maladies
- Nature 14 - Maternité
- Nature 1A - Accident de trajet
- Nature 1E - Accident de travail avec hospitalisation
- Nature 1F - Maladie professionnelle avec hospitalisation
- Nature 1G - Autres maladies avec hospitalisation
- Nature 1I - Accident de trajet avec hospitalisation
- Nature 1R - Femme enceinte dispensée de travail

- Nature 1P – Paternité
- Nature 1S – Adoption

Les rubriques ayant cette nature sont prises en compte sur les traitements suivants :

- Décompte du pointage
- Impression du bulletin de paie
- Gestion du personnel avec le suivi des heures
- Gestion des tables pour le suivi des absences
- Impression des attestations CERFA (attestation maladie, attestation AT, attestation ASSEDIC)
- Génération des journaux d'OD de paie (Générale et/ou analytique coût réel ou standard)
- Transmission magnétique pour la caisse des congés
- Edition des coûts par centre de profit (comptabilisation OD Analytique en cout réel)

Natures d'absences autres

Le type de nature "Natures absences autres" regroupe les natures suivantes :

- Nature 15 - Formation
- Nature 16 - Délégation perso.
- Nature 17 - Jours fériés
- Nature 18 - Congés
- Nature 19 - Absences autres

Les rubriques ayant cette nature sont prises en compte sur les traitements suivants :

- Même impact que les natures d'absence maladies.

Natures types de congés

Le type de nature "Natures types de congés" regroupe les natures suivantes :

- Nature 1B - Congés/Ancté
- Nature 1C - Congés/Fraction.
- Nature 1D - Congés/RTT

Nature de rubrique rentrant dans le calcul du brut

Ce type de nature regroupe différentes natures associées aux rubriques qui sont utilisées pour le calcul du salaire de base. Les natures prises en comptes sont :

- Nature 20 - Salaire de base
- Nature 21 - Gains divers
- Nature 22 - Avantages en nature
- Nature 23 - Primes
- Nature 24 - Retenues sur le brut
- Nature 2A - Primes annuelles

Les rubriques ayant cette nature sont prises en compte sur les traitements suivants :

- Impression du bulletin de paie
- Impression des attestations CERFA (attestation maladie, attestations AT, attestation ASSEDIC)
- Génération des journaux d'OD de paie (Générale et/ou analytique coût réel ou standard)
- Transmission magnétique pour la caisse des congés
- Edition des coûts par centre de profit (comptabilisation OD Analytique en cout réel)

Nature "Retenue sur le net"

Cette nature est associée aux rubriques qui viennent diminuer le salaire de base lors du calcul juste après les rubriques de cotisations. En général, il s'agit des acomptes et des saisies sur salaire.

Le type de nature "Retenue sur le net" regroupe les natures suivantes :

- Nature 41 - Retenues sur le net
- Nature 42 - Acompte

Les rubriques ayant cette nature sont prises en compte sur les traitements suivants :

- Impression du bulletin de paie
- Edition du livre de paie

Nature Frais

Cette nature regroupe toutes les rubriques utilisées en général pour le calcul des frais. On entend par calcul des frais, les frais de déplacement, de repas et autres frais.

Le type "Nature de frais" regroupe les natures suivantes :

- Nature 50 - Transport
- Nature 51 - Trajet
- Nature 52 - Repas
- Nature 53 - I. P. D Globalisée

- Nature 54 - Grand Déplacement
- Nature 55 - Autres frais

Les rubriques ayant cette nature sont prises en compte sur les traitements suivants :

- Décompte de pointage
- Impression du bulletin de paie
- Génération des journaux d'OD de paie (Générale et/ou analytique coût réel ou standard)
- Edition du livre de paie

Nature 66 - Calcul/Statistique

Cette nature regroupe toutes les rubriques qui ne rentrent pas dans les autres types de natures existantes.

On utilise ce type de nature pour englober toutes les rubriques entrant dans le calcul de la paie (calcul de taux, calcul de montant).

Les rubriques ayant cette nature sont prises en compte sur les traitements suivants :

- Impression du bulletin de paie
- Edition du livre de paie
- Génération des journaux d'OD de paie (Générale et/ou analytique coût réel ou standard)

Nature 70 - Indemnité intempérie

Cette nature est utilisée uniquement pour les rubriques de gestion pour les absences intempéries.

Les rubriques ayant cette nature sont utilisées pour la gestion des feuillets B intempéries.

Les rubriques ayant cette nature sont prises en compte sur les traitements suivants :

- Impression du bulletin de paie
- Décompte de pointage
- Génération des journaux d'OD de paie (Générale et/ou analytique coût réel ou standard)
- Impression du feuillet B intempérie

Nature Provisions et Déprovisions

Le type de nature "provisions et déprovisions" regroupe les natures suivantes :

- Nature 88 - Provisions
- Nature 89 – Déprovisions

Les rubriques ayant cette nature sont prises en compte pour le traitement suivant :

- Génération des journaux d'OD de paie (Générale et/ou analytique coût réel ou standard)

Rubrique de type "Cotisations"

Les rubriques de cotisations permettent de regrouper différentes rubriques par organisme.

Contrairement aux natures détaillées précédemment, les natures de type cotisation sont définies par l'utilisateur.

Par défaut, Anael Paie possède 3 natures de type cotisation. Il s'agit des natures :

- 31 URSSAF
- 32 ASSEDIC
- 33 RETRAITE

Afin de créer de nouvelles natures de type cotisation, vous devez créer un type d'organisme social. Une fois créé, ce type d'organisme apparaît dans la liste des natures de cotisations.

Voir l'option *Fichiers > Organiser les cotisations > Organisme social* pour la création d'un nouveau code organisme et par la même occasion d'un nouveau type de nature.

Les rubriques ayant cette nature sont prises en compte pour les traitements suivants :

- Calcul de la paie
- Edition du bulletin de paie
- Edition des différents états de cotisations
- Edition du livre de paie
- Edition des attestations CERFA
- Génération des journaux d'OD de paie (Générale et/ou analytique coût réel ou standard)
- Transmission URSSAF

Onglet "Déclenchement"

Cet onglet permet de définir les types de contrats et les profils de salarié qui sont rattachés à la rubrique afin de la déclencher lors du calcul.

Les paramètres de déclenchement sont valables pour la société active à partir de laquelle l'utilisateur a accédé à la fonction.

De ce fait, si sur une société A vous sélectionnez un type de contrat et un type de profil, la société B n'est pas impactée par ce paramètre de déclenchement.

Encadré "Déclenchement pour contrat"

Vous pouvez sélectionner une partie ou l'ensemble des contrats présents dans la liste, en cliquant sur le(s) contrat(s) à sélectionner. Pour sélectionner tous les types contrat, cliquez sur le bouton "Tout sélectionner", représenté par une "pointe de stylo". Pour désélectionner tous les contrats, cliquez sur le bouton "Rien sélectionner", représenté par un carré blanc.

La liste de code contrat est reprise par rapport à la table des codes contrats.

N. B. : En cas de création d'un nouveau code contrat, celui-ci n'est pas automatiquement sélectionné sur la rubrique. Il faut donc venir le sélectionner dans la ou les rubriques concernées.

Encadré "Déclenchement pour profils de paie"

Même principe que pour les codes contrats.

Sélection selon le type de rubrique

Lorsque la rubrique paramétrée est une rubrique suite, il n'est pas nécessaire d'affecter des profils de paie (ou des codes contrats) puisque c'est la rubrique appelante qui la déclenche.

Ce principe est valable aussi pour les rubriques de tests, qui ont un code de calcul bien particulier [Si $A=B$ alors D, si $A>B$ alors C si $A<B$ alors E (rubrique)] qui déclenche les rubriques C, D, ou E.

Remarque

Ces options sont utiles lorsque :

La rubrique est neutralisée : son calcul ne doit pas temporairement apparaître dans la paie.

La rubrique intervient indirectement dans le calcul de la paie :

- La rubrique est chaînée avec une autre : elle est déclenchée par l'indication de la "Rubrique suivante" (fenêtre "Rubrique suivante").
- La rubrique est conditionnée par une autre rubrique : elle entre dans le mode de calcul de cette autre rubrique.

La rubrique est incluse exceptionnellement dans le calcul : elle est déclenchée par le biais des rubriques exceptionnelles de la fiche du personnel.

La rubrique est une cotisation : son utilisation est conditionnée par le plan de cotisation affecté au salarié.

Onglet "Facteurs"

Cet onglet permet de définir le mode de calcul qui est appliquée à la rubrique avec l'affectation des différents composants (appelés facteurs) du calcul.

Différentes options sont à sélectionner pour permettre un calcul correct de la rubrique.

Ces options concernent toutes les sociétés existantes sur Anael Paie, elles sont sauvegardées sur la "société modèle".

Encadré "Options"

Bouton "Notes"

Ce bouton permet à l'utilisateur d'écrire des informations sur la rubrique afin d'avoir des indications sur le calcul paramétré.

Bouton "Mémoires"

En cliquant sur ce bouton, vous avez la possibilité d'effectuer un suivi des zones mémoires existantes sur le plan des rubriques.

Une liste des zones mémoires s'affiche. En double cliquant sur la zone mémoire désirée, vous obtenez l'ensemble des ventilations effectuées dessus.

Il détaille ainsi les différentes rubriques utilisant cette zone mémoire, comme facteur de calcul, et/ou alimentant cette zone mémoire par la ventilation des résultats.

Ce suivi des zones mémoires peut être notamment utilisé en cas d'erreur dans le calcul de la paie sur une ou plusieurs rubriques utilisant cette zone.

Bouton "Compteurs"

Il s'agit du même principe de suivi de mémoires appliqués aux compteurs de paie. Cette option propose le suivi de tous les compteurs définis dans le dictionnaire d'Anael Paie.

Encadré "Code de calcul"

Le code de calcul précise la combinaison mathématique ou logique des opérateurs. En fonction du code de calcul, le système définit le nombre de facteurs à paramétrer.

Voir annexe "[Liste et mode opératoires de codes de calcul](#)" pour la liste complète des différents codes disponibles.

Encadré "Commentaire"

Cet encadré permet de mettre un commentaire visible par les autres utilisateurs afin de fournir des indications complémentaires sur les paramètres de la rubrique.

Encadré "Aperçu des facteurs"

Cet encadré permet d'avoir un aperçu des facteurs selon le code de calcul utilisé.

L'origine, la localisation dans le fichier, l'élément de base sont rappelés pour chaque opérateur de la formule. Ces informations sont conditionnées par la fenêtre "Les facteurs".

Encadré "Facteurs"

Il s'agit ici de paramétrer tous les facteurs (5 maximum) qui entrent dans la composition de la formule de calcul liée au code de calcul indiqué.

En fonction du mode de celui-ci, le système peut modifier l'intitulé des boutons qui permettent de définir les éléments (facteurs) du calcul. Cela permet d'identifier plus facilement l'élément attendu pour le calcul.

En effet, en fonction des codes de calcul, vous obtiendrez des boutons de facteurs différents.

- Code de calcul pour une cotisation
Bouton n° 1 = Base
Bouton n° 2 = Taux ?
- Code de calcul classique (ex: Fact A + Fact B + Fact C + Fact D)
Bouton n° 1 = Facteur A
Bouton n° 2 = Facteur B
Bouton n° 3 = Facteur C
Bouton n° 4 = Facteur D
- Code de calcul de rubrique de test avec rubrique [code : Si A < B alors C sinon si A = B alors D sinon E (rubriques)]
Bouton n° 1 = Facteur A
Bouton n° 2 = Facteur B
Bouton n° 3 = Rubrique
Bouton n° 4 = Rubrique
Bouton n° 5 = Rubrique

Remarque : pour les cotisations et les codes s'y rattachant, le bouton n° 2 "Taux ?", est facultatif. En effet, par défaut ces modes de calcul reprennent automatiquement, lors du calcul de la paie, les taux présents sur l'onglet "Valeurs", mais il est possible par ce biais d'indiquer une autre localisation. Exemple : Taux de la table des codes risques.

Pour se repérer dans l'encadré facteur

Cinq facteurs différents sont disponibles en fonction du code de calcul utilisé. Afin de savoir quel facteur est utilisable (A, B, C, D, E) une signalisation permet de l'identifier.

- Une "croix rouge" et le bouton grisé signifie que le facteur n'est pas accessible
- La "pointe d'un crayon" et le bouton en gras signifie que le facteur est utilisable.

Au moment de la création d'une nouvelle rubrique, tous les facteurs accessibles (non grisés) sont représentés par une croix rouge. Une fois modifié et paramétré cette croix laisse la place à une icône représentant un "bout de stylo".

Comment créer ou modifier un facteur ?

Afin de créer et/ou modifier un facteur, cliquez sur le ou les boutons accessibles dans l'encadré "Les Facteurs".

Une fenêtre de paramétrage s'affiche avec la possibilité d'indiquer différentes zones.

Le nombre de zones disponibles varie en fonction du type "Origine" qui est sélectionné.

Origine

Il s'agit de l'origine du facteur. Elle conditionne le résultat du calcul de la rubrique. Il peut s'agir d'un montant, d'un taux ou d'heures.

Se reporter au chapitre "[Onglet " Facteurs " - Origine](#)" pour plus d'informations sur les différentes origines disponibles.

Zone du fichier

Ces différentes zones s'affichent automatiquement en fonction de l'origine qui est sélectionnée.

Remarque : selon le choix de l'origine du facteur, le libellé "Zone du fichier" est différent, par exemple, il peut s'intituler "Zone mémoire", "Information à utiliser", "Information à récupérer"...

Se reporter au chapitre "[Onglet " Facteurs " - Origine](#)" pour plus d'informations sur les différentes zones utilisables en fonction des origines disponibles.

Onglet "Facteurs" - Origine

Le facteur utilisé au moment du calcul de la rubrique est conditionné par le type d'information renseigné dans ce paramètre.

L'origine du facteur utilisé lors du calcul est important.

Certaines origines présentes dans la liste sont directement liées au "dictionnaire de données" : dans le dictionnaire, la colonne "Utilisé" permet de gérer l'utilisation en tant que facteurs de certaines données.

Type d'origine

En fonction de l'origine sélectionnée, différentes zones de fichiers sont à renseigner.

Détail des origines avec les différentes zones à renseigner :

Origine : Mémoire

En sélectionnant ce type d'origine, le facteur concerné va rechercher la valeur présente dans la mémoire indiquée.

Zone du fichier "Zone mémoire"

Il faut sélectionner la zone mémoire désirée. La liste donne uniquement les zones mémoires qui sont utilisées en amont de la rubrique en cours.

Origine : Constante de la rubrique

Permet de sélectionner les constantes de la rubrique, indiquées dans l'onglet "Valeurs".

Zone du fichier

Il faut sélectionner la constante désirée. Se reporter au chapitre "[Onglet "Valeurs"](#)" de la rubrique.

Origine : La valeur 1.00

Permet de sélectionner la valeur 1 comme origine du facteur. Ce type d'origine est essentiellement utilisé pour les rubriques de test.

Aucune zone du fichier n'est demandée pour ce type d'origine

Origine : Saisies mensuelles sinon éléments fixes

Ce type d'origine fonctionne à deux niveaux. En sélectionnant ce type, vous souhaitez utiliser soit la saisie mensuelle (saisie dans le pointage), soit un des éléments fixes présent dans la fiche du personnel.

Si on sélectionne ce type d'origine, la rubrique doit être autorisée au pointage afin de pouvoir :

- Récupérer la saisie des heures effectuées sur une activité
- Saisir un montant précis ou un nombre d'heures sur la rubrique

En effet, lors du calcul de la rubrique, s'il n'y a aucune saisie mensuelle, le système récupère automatiquement l'élément fixe du salarié qui est indiqué dans la 2ème zone du fichier.

Zone du fichier

Indiquez à ce niveau la zone du fichier qui doit être récupérée au moment du calcul de la rubrique. Indiquez soit le "montant 1", le "montant 2" ou le "montant 3".

Cette information est reprise en fonction de la saisie effectuée lors du pointage.

Zone du fichier

Indiquez à ce niveau l'élément fixe qui doit être pris en compte en cas d'absence de saisie mensuelle.

Origine : Historique de rubrique de paie

Cette origine permet de récupérer uniquement le "montant salarial" sur des rubriques calculées sur les périodes précédentes.

Cette récupération ne peut se faire que si la rubrique est historisée.

Se reporter au chapitre "[Onglet "Attributs"](#)" pour les différentes options de la rubrique.

Code de la rubrique

Indiquez la rubrique que l'on désire récupérer en origine de facteur.

Antériorité dans le temps

Indiquez le nombre de mois qui seront pris en compte.

Origine : Saisie mensuelle sinon constante rubrique

Cette origine fonctionne sur le même principe que l'origine "Saisie mensuelle sinon Eléments fixes" sauf que le facteur récupère une des constantes de la rubrique en cas d'absence de saisie mensuelle.

Origine : Décompte de mois

Elle permet de déterminer un nombre de mois d'ancienneté à partir de dates issues de la fiche salarié, mais elle permet également de décompter un nombre de mois à partir d'autres notions.

Information à utiliser

- Date de calcul de l'ancienneté
- Date d'entrée dans la profession
- Date d'entrée dans le groupe
- Date d'entrée dans l'entreprise
- Durée du contrat
- Durée de la période d'essai
- Durée de la suspension de contrat

Un paramètre permet également de déterminer les valeurs attendues suite à ce décompte :

- Nombre de mois entier
- Nombre de mois et jours
- Nombre de mois arrondi – valeur entière supérieure

Exemple : Si 2 mois et 10 jours le résultat sera « 2,00 » avec le premier choix, le résultat sera « 2,10 » avec le deuxième choix et « 3,00 » avec le troisième choix.

Origine : Table des taux d'ancienneté

Cette origine récupère soit les informations de la table des taux d'ancienneté qui est paramétrée dans *Fichiers > Autres tables de paramètres > Paramètres de calcul et décompte*, selon le code renseigné sur la fiche du personnel dans l'onglet Social, soit les informations du barème indiqué dans le paramétrage de cette origine.

Information à utiliser

- Date de calcul de l'ancienneté
- Date d'entrée dans la profession

- Date d'entrée dans le groupe
- Date d'entrée dans l'entreprise

Un paramètre permet également de déterminer le barème à utiliser. On peut renseigner un barème particulier ou laisser la valeur à « 00 » afin de se référer au barème indiqué sur la fiche du personnel. Le n° de barème doit exister dans la table des barèmes (*Fichiers > Autres tables de paramètres > Paramètres de calcul et décompte > N° de barème d'ancienneté*)

Origine : Taux de la table des codes risques

Cette origine récupère les informations de la table des codes risques A T qui est paramétrée dans *Fichiers > Autres tables de paramètres > Paramètres de calcul et décompte*, selon le code renseigné sur la fiche du personnel dans l'onglet Catégorie.

Aucune zone du fichier n'est demandée pour ce type d'origine.

Origine : Grille des salaires

Cette origine récupère les informations de la table des grilles de salaires qui est paramétrée dans *Fichiers > Autres tables de paramètres > Paramètres de calcul et décompte*, selon le code renseigné sur la fiche du personnel dans l'onglet Catégorie.

Information à récupérer

- Partie fixe + (valeur de point x coefficient)
- Partie fixe uniquement
- Valeur de point
- Horaire de référence

Un paramètre permet également de déterminer le barème à utiliser. On peut renseigner un barème particulier ou laisser la valeur à « 00 » afin de se référer au barème indiqué sur la fiche du personnel. Le n° de barème doit exister dans la table des barèmes (*Fichiers > Autres tables de paramètres > Paramètres de calcul et décompte > N° de barème des grilles de salaire*)

Origine : Revenu minimum hiérarchique

Cette origine récupère les informations de la table des revenus de barèmes hiérarchique (R. M. H) qui est paramétrée dans *Fichiers > Autres tables de paramètres > Paramètres de calcul et décompte*, selon le code renseigné sur la fiche du personnel dans l'onglet Catégorie.

Information à récupérer

- Partie fixe + (valeur de point x coefficient)
- Partie fixe uniquement
- Valeur de point
- Horaire de référence

Un paramètre permet également de déterminer le barème à utiliser. On peut renseigner un barème particulier ou laisser la valeur à « 00 » afin de se référer au barème indiqué sur la fiche du personnel. Le n° de barème doit exister dans la table des barèmes (*Fichiers > Autres tables de paramètres > Paramètres de calcul et décompte > N° de barème des grilles de salaire*)

Origine : Nombre d'enfants

Cette origine récupère le nombre d'enfants qui est renseigné sur la fiche du personnel dans l'onglet "Etat Civil".

Age maximum

Indiquez l'âge maximum des enfants à prendre en compte lors du calcul de la rubrique.

Origine : Grilles des contrats spéciaux (apprentis)

Cette origine récupère les informations existantes sur la grille des contrats spéciaux.

Il est possible d'indiquer au niveau de la rubrique de paie l'option choisie.

- Défini par le n° de barème
- Smic en cours
- Smic au 1er janvier
- Smic 35 heures
- R.m.h.

Information à utiliser

- Date de calcul de l'ancienneté
- Date d'entrée dans la profession
- Date d'entrée dans le groupe
- Date d'entrée dans l'entreprise

Barème

Le n° de barème permet d'indiquer la valorisation à utiliser.

Origine : Taux table des codes risques sinon constante rubrique

Cette origine fonctionne également sur deux niveaux d'entrée d'information. Son fonctionnement est identique à l'origine "Saisies mensuelles sinon éléments fixes" mais avec quelques nuances.

En effet, en premier lieu, le système va rechercher les informations sur la table des codes risques qui est paramétrée dans *Fichiers > Autres tables de paramètres > Paramètres de calcul et décompte > Codes risques A.T.*, selon le code renseigné sur la fiche du personnel dans l'onglet Catégorie.

Si aucune information n'existe sur cette table, le système va rechercher les informations présentes dans les constantes de la rubrique.

Zone du fichier

Indiquez à ce niveau la constante que l'on désire récupérer en cas d'absence de taux de code risque.

Origine : Taux de cotisation sur centre de profit

Cette origine récupère le taux de cotisation sur centre de profit qui est indiqué sur la fiche du centre de profit.

Zone du fichier

Plusieurs choix sont possibles, il faut indiquer la valeur qui sera reprise sur cette rubrique lors d'un calcul.

- Taxe de transport
- Indemnité transport
- Frais d'amplitude
- Taux AT
- Taux Caisse des congés

Zone du fichier

Indiquez à ce niveau la constante qui sera reprise en cas d'absence d'un taux de cotisation, ou autre valeur, sur centre de profit. Plusieurs choix sont possibles :

- Constante n° 1
- Constante n° 2
- Constante n° 3
- Plancher
- Plafond

Principe du paramètre des rubriques pour une bonne utilisation de cette origine de calcul

Cette récupération nécessite autant de rubriques qu'il existe de taux appliqués par centre de profit.

On peut décomposer le paramétrage des rubriques de cotisation qui devra être mis en place de la façon suivante :

- Une rubrique récupérant la base de cotisation concernée avec un taux de cotisation paramétré dans la rubrique.
- Une seconde rubrique récupérant le taux de cotisation appliqué par centre de profit qui sera appliqué sur la base concernée (cette récupération se fera par cette origine de calcul).
- Une rubrique ayant le même fonctionnement que la seconde mais récupérant un taux sur d'autres centres de profit, si celui-ci est existant, qui devra être appliqué au solde de la base de cotisation existante.

Exemple

Exemple de paramètres avec la base Transport. Seuls sont détaillés les onglets facteurs et ventilations. Le reste des onglets est à paramétrer selon le fonctionnement de la société.

Rubrique 1 - Récupération de la base de cotisation concernée.

Onglet Facteurs

Code calcul : Cotisation sur Assiette déplafonnée

Facteur : Facteur A : Zone mémoire : Brut cotis. Transport (Base de cotisation)

Onglet Ventilation

01 - Addition - Base - Zone mémoire - Brut cotis. Transport

Rubrique 2 - Récupération du taux appliqué par centre de profit.

Onglet Facteurs

Code calcul : Cotisation dé plafonnée avec taux par centre de profit

Facteur :

Facteur A : Zone mémoire : Brut cotis. Transport (Base de cotisation)

Facteur B : Fiche chantier - Taux Transport - Constante n° 2

Onglet Ventilation

01 - Soustraction - Base - Zone mémoire - Brut cotis. Transport

02 et 03 : ventilations des cotisations patronales.

Cette rubrique est à dupliquer autant de fois qu'il existe de taux appliqués sur les centres de profits.

Rubrique 3 - Rubrique de cotisation (taux en constante) mais utilisant le solde de la base

Onglet Facteurs

Code calcul : Cotisation sur Assiette dé plafonnée

Facteur :

Facteur A : Zone mémoire - Brut cotis. Transport (solde de la rubrique 1 - 2)

Onglet Ventilation

01 et 02 : ventilations des cotisations patronales.

Origine : Prêt

Cette origine reprend les informations existantes sur la fiche du personnel sur le bouton "Les prêts".

Se référer au document "Infor - Anael Paie Ws - Gestion des prêts".

Aucune zone du fichier n'est demandée pour ce type d'origine.

Origine : Trentième de présence

Vérification et récupération de manière automatique du trentième de présence en fonction de la date d'entrée ou de sortie dans l'entreprise du salarié.

Aucune zone du fichier n'est demandée pour ce type d'origine.

Origine : Etablissement sinon constante de la rubrique

Cette origine récupère les informations concernant les éléments de calcul affectés à l'établissement.

Zone du fichier

On y retrouve les "Valeurs pour le calcul" renseignées sur la fiche Etablissement.

Zone du fichier

- Constante n° 1
- Constante n° 2
- Constante n° 3
- Plancher
- Plafond

Origine : Trentième sur période de pointage

Vérification et récupération de manière automatique du trentième de présence en fonction de la date d'entrée ou de sortie dans l'entreprise du salarié mais concernant des périodes de pointage à cheval sur les mois

Aucune zone du fichier n'est demandée pour ce type d'origine.

Origine : Calendrier : nbre de jours du mois

Cette origine récupère le nombre de jours sur le mois en cours. Cette origine utilise le calendrier de l'année en cours.

Il fait le lien avec la fiche du personnel et le calendrier travaillé affecté à chaque matricule dans l'onglet "Paramètres".

Il est possible d'indiquer dans la zone d'information "**Type de décompte**" les différentes modalités pour calculer le nombre de jours du mois.

Type de décompte :

- Jours théoriques
- Jours théoriques moins entrée/sortie
- Jours théoriques moins entrée/sortie moins jours fériés
- Jours théoriques moins jours fériés

Origine : Calendrier : nbre de jours ouvrés du mois

Cette origine fonctionne sur le même principe que l'origine "Calendrier : nbre de jours du mois", mais récupère uniquement les jours ouvrés du mois.

Il est possible d'indiquer dans la zone d'information "**Type de décompte**" les différentes modalités pour calculer le nombre de jours ouvrés du mois.

Type de décompte :

- Jours théoriques
- Jours théoriques moins entrée/sortie
- Jours théoriques moins entrée/sortie moins jours fériés
- Jours théoriques moins jours fériés

Origine : Calendrier : nbre de jours travaillés du mois

Cette origine fonctionne sur le même principe que l'origine "Calendrier : nbre de jours du mois", mais reprend uniquement les jours travaillés sur le mois en cours affecté sur le calendrier lors de sa création.

Aucune zone du fichier n'est demandée pour ce type d'origine.

Origine : Calendrier : nbre de jours ouvrés travaillés du mois

Cette origine fonctionne sur le même principe que l'origine "Calendrier : nbre de jours du mois", mais reprend uniquement les jours ouvrés travaillés sur le mois en cours affecté sur le calendrier lors de sa création.

Aucune zone du fichier n'est demandée pour ce type d'origine.

Origine : Informations calendaires sur la période de paie

Cette origine permet de récupérer la valeur du choix sélectionné

Information à récupérer

- Mois de la paie ==> le numéro du mois en cours (pour le mois de janvier = 01, pour le mois de février = 02, etc...)
- Année de la paie
- Année/Mois de la paie
- Mois début exercice de paie
- Année début exercice de paie
- Année/Mois début exercice de paie
- Date début période bulletin
- Date fin période bulletin
- Date début pointage
- Date fin pointage
- Date début exercice
- Date fin exercice

Origine : Rubrique à déclencher

Cette origine fonctionne avec un code de calcul particulier.

En effet, on assimile cette origine de calcul avec le mode de calcul "Reporter le calcul à la rubr. Fact A".

Cela permet d'aller directement à la rubrique sélectionnée en ne tenant pas compte des autres rubriques entre la rubrique déclenchant ce mode de calcul et la rubrique à déclencher.

Cette origine se met d'office dès la sélection du mode de calcul "Reporter le calcul à la rubr. Fact A"

Code de la rubrique

Indiquez la rubrique que l'on désire récupérer en origine de facteur.

Origine : Montant de la carte de transport (carte orange) exonéré

Cette origine permet de récupérer le montant qui sera remboursé aux salariés.

Afin de récupérer correctement le montant exonéré de la carte de transport, deux paramètres sont obligatoires :

- La table "Carte de transport (carte orange)"
- La fiche du personnel "calcul particulier"

Lors du calcul de la rubrique, un lien est effectué entre la "fiche du personnel - Onglet catégorie", zone "Calcul particulier" et la "table des paramètres - Carte de transport (carte orange)".

Aucune zone du fichier n'est demandée pour ce type d'origine.

Origine : Montant de la carte de transport (carte orange) global

Cette origine fonctionne sur le même principe que la précédente, mais récupère le montant global de la carte de transport.

Origine : Age du salarié (en année)

Cette origine permet de calculer de manière automatique l'âge du salarié en reprenant la date de naissance dans l'onglet social de sa fiche du personnel.

Aucune zone du fichier n'est demandée pour ce type d'origine.

Origine : Valeur rubrique exceptionnelle sinon constante rubrique

Cette origine de facteur permet d'utiliser des rubriques dites "exceptionnelles" pour un ou plusieurs matricule(s).

Sur la fiche du personnel, un bouton "rubriques exceptionnelles" (représenté par un sens interdit) permet d'indiquer certaines rubriques qui sont à inclure où à exclure pour le ou les matricule(s) concerné(s).

Zone du fichier

Indiquez à ce niveau la constante qui doit être prise en compte en cas d'absence d'une valeur rattachée à la rubrique exceptionnelle dans la fiche du personnel.

- Constante n° 1
- Constante n° 2

- Constante n° 3
- Plancher
- Plafond

Origine : Valeur rubrique exceptionnelle sinon mémoire

Cette origine fonctionne sur le même principe que l'origine précédente, sauf que le facteur récupèrera une zone mémoire en cas d'absence de saisie mensuelle.

Origine : Mémoire sinon constante rubrique

Cette origine fonctionne sur le même principe que l'origine "Saisie mensuelle sinon Constantes rubriques" sauf que le facteur doit récupérer une zone mémoire et qu'il récupèrera une des constantes de la rubrique en cas d'absence de zone mémoire.

Origine : Saisie mensuelle sinon mémoire

Cette origine fonctionne sur le même principe que l'origine "Saisie mensuelle sinon Eléments fixes" sauf qu'elle récupère une zone mémoire alimentée durant le calcul de paie en cas d'absence de saisie mensuelle.

Zone du fichier

- Montant 1
- Montant 2
- Montant 3

Zone mémoire

Origine : Historique de rubrique de paie (base nette)

Cette origine fonctionne sur le même principe que l'origine "Historique de rubrique de paie" sauf que le facteur permet de récupérer uniquement la "base nette" sur des rubriques calculées sur les périodes précédentes.

Origine : Historique de rubrique de paie (base brute)

Cette origine fonctionne sur le même principe que l'origine "Historique de rubrique de paie" sauf que le facteur permet de récupérer uniquement la "base brute" sur des rubriques calculées sur les périodes précédentes.

Origine : Historique de rubrique de paie (montant patronal)

Cette origine fonctionne sur le même principe que l'origine "Historique de rubrique de paie" sauf que le facteur permet de récupérer uniquement le "montant patronal" sur des rubriques calculées sur les périodes précédentes.

Origine : Historique de rubrique de paie (taux salarial)

Cette origine fonctionne sur le même principe que l'origine "Historique de rubrique de paie" sauf que le facteur permet de récupérer uniquement le "taux salarial" sur des rubriques calculées sur les périodes précédentes.

Origine : Historique de rubrique de paie (taux patronal)

Cette origine fonctionne sur le même principe que l'origine "Historique de rubrique de paie" sauf que le facteur permet de récupérer uniquement le "taux patronal" sur des rubriques calculées sur les périodes précédentes.

Origine : Condition

Ce facteur de calcul retourne la valeur 1,00 lorsque la condition demandée est vérifiée.

Condition à vérifier :

- Si période d'essai en cours
- Si contrat en cours de suspension
- Si départ avant la fin de période d'essai
- Si bulletin hors période d'essai
- Si période d'essai terminée le mois précédent

Origine : Dictionnaire de données

Permet de prendre en compte certaines informations présentes dans différents fichiers composant le dictionnaire d'Anael Paie.

Zone du fichier "Fichier"

Indiquez le type d'information recherché.

Dans le dictionnaire, la colonne "Utilisé" vous permet de gérer l'utilisation en tant que facteurs de certaines données.

Zone du fichier

En fonction de la zone "Fichier", on sélectionne la zone qui sera reprise dans le fichier.

Cette zone est paramétrable dans le dictionnaire de la paie dans la structure du fichier concerné.

Onglet " Valeurs "

Selon le type de rubrique, le système vous propose de déterminer des taux ou des constantes :

- Si la rubrique est une cotisation, le système demande de définir des taux de cotisations.
- Si la rubrique est une rubrique de brut, le système demande de définir des constantes.

Différentes options sont à sélectionner pour permettre un calcul correct de la rubrique.

Ces options concernent toutes les sociétés existantes sur Anael Paie. A la création de la rubrique, les paramètres sont sauvegardés sur la société modèle.

Arborescences des sociétés

Cette arborescence permet d'affecter des valeurs propres à une société, avec une subdivision par établissement et/ou avec des agences.

Si une arborescence existe sur la rubrique pour une société déterminée, les valeurs de la société sont prises en considération pour le calcul de la paie.

L'arborescence "Société Modèle" est prise par défaut en cas d'absence de "Société Active".

Différentes actions sont possibles :

- Ajouter une "Société"
Permet de créer une nouvelle arborescence par société, en reprenant la liste des sociétés existantes.
- Ajouter un "Etablissement"
Permet d'affecter un établissement à la société active. Peut être utilisé comme critère d'affectation. Ce critère est facultatif.
- Ajouter une "Agence"
Permet d'affecter une agence à la société active. Peut être utilisé comme critère d'affectation. Ce critère est facultatif.
- Ajouter une date de mise en application
Utilisé pour la gestion de l'historisation des paramètres.
- Détruire l'élément
Permet de détruire une arborescence existante sur une société active.
On ne peut pas détruire l'arborescence de la société Modèle. Celle-ci est protégée.

Principe de l'historisation

Il s'agit d'affecter une période de mise en application concernant les valeurs qui sont présentes dans l'onglet "valeurs" de la rubrique.

Les valeurs prises en compte par cette période d'historisation sont :

- Les constantes 1, 2 et 3
- Le Montant et le taux d'abattement

Par défaut, la période d'application générée lors de la procédure de mise en place est 01/2000.

Accès aux valeurs

L'accès aux différentes valeurs des cotisations se fait sur l'encadré "arborescence des sociétés" avec le bouton "Ajouter une date de mise en application", bouton représenté par une date de calendrier.

Ce bouton reprend la date de mise en œuvre de la période.

Remarque : Il s'agit également d'une période de mise en application de type Année/mois. En conséquence, si vous indiquez la période 15/01/N, la période prise en compte sera 01/N. L'interface permet d'indiquer un jour, mais il n'est pas pris en considération pour le moment.

Attention : il est conseillé de gérer les changements des valeurs par date d'application afin de garder l'historique des valeurs, plutôt que de modifier les données rattachées à la période par défaut 01/2000.

Création d'une arborescence

Lors de la mise en place d'une arborescence (gestion multi-société), une période de mise en application est à définir lors de la création sur la nouvelle société.

La gestion de l'arborescence pour les établissements et les agences fonctionne selon le même principe.

Pour définir une rubrique de brut

Encadré "Constante 1, 2 et 3"

Indiquez à ce niveau, la ou les éventuelles constantes nécessaires en fonction des origines indiquées pour le mode de calcul utilisé dans le paramétrage de la rubrique sur l'onglet "Facteur".

Les constantes peuvent être un montant fixe, un taux, un coefficient, un nombre d'heures, de jours, etc....

Elles sont reprises pour l'ensemble de la population salariale concernée par la rubrique.

Remarque : Pour les rubriques autres que cotisations, seuls ces éléments sont éventuellement à paramétrer. Les zones "plafonds ou zone mémoire", "plancher ou zone mémoire" et "abattement" ne sont valables que pour les rubriques de cotisation.

Pour définir une rubrique de cotisation

Encadré "Taux salarial" et "Taux patronal"

Indiquez les différents taux applicables pour l'ensemble du personnel. Par défaut les différents taux sont applicables sur la société modèle.

Si une autre société est définie dans l'arborescence des sociétés, il suffit de sélectionner la société désirée et de se déplacer dans les différents niveaux pour indiquer les taux qui seront appliqués.

Lors du calcul de la paie, le module regarde l'arborescence de la société afin de voir quel taux est utilisable pour le calcul du bulletin.

Encadré "Abattement"

Indiquez l'abattement :

- Maxi

Le montant indiqué dans cette zone est le montant maximum d'abattement autorisé sur l'assiette de calcul pour la cotisation lors du calcul de la paie pour un exercice de paie. Si le montant est laissé à zéro, le système considère qu'il n'y a pas de limite.

- Taux

Le taux indiqué dans cette zone permettra d'effectuer un abattement sur l'assiette de la cotisation au moment du calcul de la paie. Il s'agit généralement d'un abattement conditionné par la rubrique (exemple : CSG).

Au moment du calcul de la rubrique :

Si les deux zones sont renseignées, le module du calcul de la paie va d'abord calculer le montant d'abattement appliqué avec le taux d'abattement et voir si celui-ci est supérieur ou inférieur au montant maximum autorisé.

Si celui-ci est supérieur, le module prend en compte le montant maxi d'abattement.

Si l'abattement effectué par le taux est inférieur, c'est celui-ci qui est pris en compte.

Encadré "Plancher ou zone mémoire"

Deux zones sont présentes dans cet encadré.

- Montant du plancher

Indiquez le montant inférieur de la tranche de cotisation à appliquer en tant que plancher.

Le montant indiqué sur cette zone est repris pour alimenter le plancher pratiqué sur la cotisation et le régime de cotisations dont elle dépend. Ce montant intervient dans le calcul de la base de cotisation.

Ce montant est utilisé par le module de calcul de paie à l'envers.

- Zone mémoire "plancher"

Indiquez la zone mémoire à utiliser.

Le montant de la zone mémoire indiqué est repris pour alimenter le plancher pratiqué sur la cotisation et le régime dont elle dépend.

Ce montant intervient dans le calcul de la base de cotisation. Il est stocké et permet ainsi d'effectuer si nécessaire des régularisations mensuelles automatiques de plafond et plancher.

Ce montant est utilisé par le calcul de la paie.

Il est à noter que le fait d'utiliser une zone mémoire permet de moduler via des rubriques en amont, la valeur du plancher utilisé (exemple : Entrée/Sortie).

Encadré "Plafond ou zone mémoire"

Même principe de fonctionnement que l'encadré précédent sauf qu'il faut indiquer le montant supérieur du plafond et/ou la zone mémoire utilisée.

Onglet "Ventilation"

Cet onglet permet de définir les paramètres de ventilation du résultat de la rubrique.

Ces résultats de calcul peuvent être ventilé soit sur des zones mémoires, des rubriques, des éléments fixes et/ou des compteurs de calcul.

Afin d'avoir de ventiler correctement les résultats du calcul, différentes options sont à sélectionner.

Ces options concernent toutes les sociétés existantes sur Anael Paie, les paramètres indiqués sur cet onglet sont sauvegardés sur la "société modèle".

Encadré "Option"

Bouton "Notes"

Ce bouton vous permet d'écrire des informations sur la rubrique afin d'avoir des indications sur le calcul paramétré.

Bouton "Mémoires"

En cliquant sur ce bouton, l'utilisateur a la possibilité d'effectuer un suivi des zones mémoires existantes sur le plan des rubriques.

Une liste des zones mémoires s'affiche. En double cliquant sur la zone mémoire désirée, vous obtenez l'ensemble des ventilations effectuées dessus.

Il détaille ainsi les différentes rubriques utilisant cette zone mémoire, comme facteur de calcul, et/ou alimentant cette zone mémoire par la ventilation des résultats.

Ce suivi des zones mémoires peut être notamment utilisé en cas d'erreur dans le calcul de la paie sur une ou plusieurs rubriques utilisant cette zone.

Bouton "Compteurs"

Il s'agit du même principe de suivi de mémoires appliqués aux compteurs de paie. Cette option propose le suivi de tous les compteurs définis dans le dictionnaire d'Anael Paie.

Bouton "Suppression"

Cette option permet de supprimer une ventilation existante sur la rubrique.

Afin de supprimer correctement la ventilation indésirable, vous devez vous positionner obligatoirement sur la ventilation concernée.

Pour ce faire, allez dans l'encadré "Déplacement" et cliquer sur le bouton "ventilation suivante". Une fois que vous êtes sur la ventilation indésirable, vous pouvez cliquer sur l'option "suppression" pour la supprimer.

Bouton "Liste"

Permet d'afficher la liste complète des ventilations existantes sur la rubrique.

Encadré "Mode de ventilation"

Dans cet encadré, vous allez indiquer les différents paramètres de la ventilation que vous désirez effectuer avec le résultat de calcul de la rubrique.

Quatre zones sont à indiquer pour paramétrer les ventilations.

Zone 1 - Mode de ventilation

On sélectionne le mode de ventilation que l'on désire effectuer avec la liste existante.

Quatre choix sont possibles :

- Pas de ventilation
- Ecrasement
- Addition
- Soustraction

L'option "Ecrasement" est utilisée en cas de création d'une ventilation avec une nouvelle zone mémoire. Ce mode de ventilation est en général utilisé sur les premières rubriques du plan lors de la mise à zéro des zones mémoires pour chaque calcul.

Zone 2 - Elément à ventiler

On sélectionne l'élément qui sera ventilé par rapport aux éléments existants dans la liste.

Cinq choix sont possibles :

- Base
- Montant Salarial
- Montant Patronal
- Taux Salarial
- Taux Patronal

L'élément à ventiler est le résultat de l'onglet "Facteur" avec le code de calcul qui a été indiqué.

Voir annexe "[Liste et mode opératoires de codes de calcul](#)" pour la liste complète des différents codes disponibles.

Zone 3 - Destination

On sélectionne la destination qu'on désire ventiler. Par défaut, le système ne propose que trois destinations :

- Zone mémoire
- Eléments fixes du salarié
- Cumul de la paie

En fonction de la destination choisie, l'intitulé de la zone 4 se modifie :

Si vous choisissez la destination "Zone Mémoire" la zone 4 s'intitule "Zone Mémoire", si vous choisissez "Eléments fixes du salarié" ou "Cumul de la paie" la zone 4 s'intitule alors "Zone Fichier".

Cependant, vous pouvez déterminer d'autres destinations pouvant être ventilées par le résultat de la rubrique lors du calcul. (Voir le paramétrage du Dictionnaire de données").

Zone 4 - Zone Mémoire ou Zone Fichier

En fonction du choix effectué sur la zone 3, le système vous propose soit :

- La liste des zones mémoires créées en amont de la rubrique pour une ventilation de type "addition ou soustraction".

En cas de ventilation avec le mode "Ecrasement", vous devez indiquer le nom de la zone mémoire à créer.

- La liste des compteurs qui existent dans Anael Paie.

Voir le paramétrage du Dictionnaire des données pour la création de nouveaux compteurs.

Encadré "Déplacements"

Cet encadré permet de se déplacer dans les différentes ventilations et ce, uniquement sur la rubrique concernée.

Onglet Edition

Cet onglet permet notamment de définir les options d'éditions appliquées à la rubrique sur l'édition du bulletin de paie ainsi que sur le livre de paie.

Différentes options peuvent être sélectionnées.

Ces options concernent uniquement la société active.

Encadré "Choix de l'édition"

Option "la rubrique est sur le bulletin simplifié et/ou le bulletin détaillé et/ou le livre de paie"

Vous précisez sur la rubrique le mode d'édition que vous désirez avoir pour cette rubrique.

Bulletin détaillé et livre de paie

Pour l'édition du bulletin détail et du livre de paie, il existe 3 possibilités d'édition :

- Non éditée
- Editée en détail
- Editée centralisée

Non éditée

En sélectionnant cette option d'édition, la rubrique n'apparaîtra ni sur le bulletin de paie et/ou sur le livre de paie.

Editée en détail

Cette option permet d'éditer cette rubrique sur le bulletin et/ou le livre de paie au moment de l'impression de ces documents.

Éditée centralisée

Cette option permet de centraliser diverses rubriques afin d'avoir un seul montant. Les rubriques centralisées sont cumulées sur la lignes "Autre(s) rubrique(s) centralisée(s)".

Généralement, cette option est utilisée pour cumuler des rubriques de cotisations patronales.

Valable uniquement sur l'édition des bulletins de paie.

Bulletin simplifié

Pour l'édition du bulletin simplifié, il existe 4 possibilités d'édition :

- Non concernée
- Haut de bulletin
- Regroupée
- Bas de bulletin

Normalement, les rubriques habituellement non éditées sur le bulletin de paie détaillé ne sont pas non plus éditées sur le bulletin simplifié. Ces rubriques doivent être définies sur **Non concernée**.

Comme pour l'édition du bulletin détaillée, les rubriques non historisées ne pourront pas être prises en considération pour l'édition du bulletin simplifié. Les rubriques peuvent être définies comme non historisées dans l'onglet **Attributs**, via l'indicateur **Mise à jour de l'historique**.

Les rubriques de paie identifiées Haut de bulletin sont éditées au-dessus des regroupements de cotisation.

Voir la documentation *Infor Anael Paie WS – Bulletin simplifié*

Option "Nombre d'interlignes sur le bulletin"

Cette option vous permet de définir un nombre d'interligne entre la précédente rubrique et celle-ci.

Encadré "Attributs"

Par défaut, ces attributs ne sont pas sélectionnés. Afin d'appliquer ces attributs sur la rubrique, il faut absolument sélectionner l'option désirée.

Option "Impression si résultat nul"

En cas de calcul avec un résultat nul, vous pouvez conserver l'impression de la rubrique sur le bulletin de paie et/ou le livre de paie en sélectionnant cette option.

Option "Utilisée pour l'attestation AT"

Cette option permet de récupérer le résultat du calcul pour l'édition de l'attestation de salaire AT.

Cette option n'est valable que pour la part salariale de la rubrique concernée par l'attestation.

Option "Fourchettes de dates sur le bulletin"

En cas de saisie de fourchettes de dates ou de pointage journalier sur une activité liée à cette rubrique, les fourchettes de dates sont récupérées ou reconstituées afin d'être imprimées sur le bulletin de paie en cochant cette option.

Option "Bulletin de paie - régularisation en détail"

Lors du calcul de la paie pour les cotisations régies par des notions de plancher et/ou de plafond et en cas de régularisation, vous pouvez demander sur l'édition du bulletin l'impression séparée de la régularisation afin de distinguer le résultat obtenu.

Cette option est utilisée pour les rubriques de cotisations nécessitant des régularisations automatiques déterminées lors du calcul de paie.

Option "Impression du centre de profit"

En cas d'imputation d'un centre de profit directement sur la rubrique, cette option permet d'éditer sur plusieurs lignes du bulletin de paie, le cas échéant, les différentes imputations analytiques et leurs valorisations.

Encadré "Régularisation M-1"

Si une régularisation positive ou négative calculée sur M-1 existe, on peut demander que celle-ci soit éditée.

Encadré "Numéro de champs sur le bulletin"

Ne concerne que l'édition du bulletin détaillé, sur le fichier d'impression de type .MIG. Cela ne concerne pas les éditions graphiques, de type .lst.

Cet encadré n'est pas l'image de la présentation du bulletin de paie.

En effet, les champs définis à ce niveau correspondent aux différentes colonnes constituant le corps du bulletin de paie sur le fichier d'impression (Fichier appelé MIG).

De ce fait, la position indiquée dans ces colonnes n'est pas forcément celle éditée sur le bulletin.

Le corps de celui-ci est constitué au maximum de 9 colonnes.

Exemple de présentation : Rubrique 3120 SS MALADIE

- des Rubriques : 1
- des Libellés : 2
- des Base Brutes : 0
- des Base Nettes: 3
- des Abattements : 0
- des Taux Salariaux : 4
- des Montants Salariaux : 5
- des Taux Patronaux : 7
- des Montants Patronaux : 8

Présentation schématique du corps du bulletin de paie.

Col 1	Col 2	Col 3	Col 4	Col 5	Col 6	Col 7	Col 8	Col 9
Rubrique	Nom de la rubrique	Base Nette	Taux salarial	Montant salarial		Taux patronal	Montant patronal	
3120	SS MALADIE	1450.54	1.25	18.13		2.30	33.36	

De plus, pour les colonnes récupérant des montants, vous avez la possibilité de sélectionner l'option "Négatif" qui permet lors de l'édition du bulletin de paie de mettre un signe négatif dans la colonne désirée.

Onglet Comptabilité

Cet onglet permet de définir les options comptables attribuées à la rubrique.

Dans le cadre des traitements comptables, différentes options sont possibles.

Ces options concernent toutes les sociétés existantes sur la base de données d' Anael Paie, les paramètres indiqués sur cet onglet sont sauvegardés sur la "société modèle".

Cet onglet impacte les générations comptables des OD générales et des OD analytiques et également le résultat de la statistique " Coûts sur centre de profit ".

Ces options impactent l'utilisation du fichier :

ELPAI.SOF (Version Pervasive) et SQL_ELPAI (Version SQL SERVEUR) pour la comptabilisation de l'OD générale de Paie

Et la mise à jour et l'utilisation du fichier :

ELCHA.SOF (Version Pervasive) et SQL_ELCHA_Q et SQL_ELCHA_M (Version SQL SERVEUR) pour la comptabilisation de l'OD analytique coût réel et des statistiques de coût.

Encadré "Attribut comptable"

Option "Utiliser les valeurs de la rubrique pour la comptabilisation"

Cette option ouvre l'utilisation du résultat de la rubrique aux comptabilisations notamment celle des OD générales de paie.

Lorsque cette option est positionnée, vous devez obligatoirement paramétrer la table des rattachements comptables des rubriques afin d'indiquer l'affectation comptable.

Dès cette option cochée, les options de l'encadré "OD Générales de paie" sont accessibles.

Encadré "Od générale de paie"

Option "Générer l'imputation du centre de rattachement analytique de la fiche du salarié"

En cochant cette option, vous permettez lors de la comptabilisation générale de paie de faire une imputation analytique.

Cette imputation n'est portée que sur des comptes généraux d'exploitation.

Celle-ci s'effectue avec le centre analytique indiqué sur la fiche du personnel dans l'onglet affectation sur la zone "Centre analytique".

Si dans la fiche du personnel, la table des ventilations est renseignée, elle est alors utilisée en lieu et place du centre analytique indiqué dans l'onglet affectation.

Option "Utiliser la base de la rubrique comme unité d'œuvre"

Toujours dans le cadre des Od générales de paie, cette option permet de récupérer la zone " Base " de la rubrique calculée et de le reporter dans la colonne quantité d'unité d'œuvre de l'écriture comptable générée.

Encadré "Od analytiques de ventilation des coûts sur les centres de profit"

Option "Entre en coût sur les centres de profit pour les OD analytiques"

En cochant cette option, Anael Paie déclenche la mise à jour de la table ELCHA.SOF (Version Pervasive) et SQL_ELCHA_Q et SQL_ELCHA_M (Version SQL SERVEUR) et ainsi autorise la comptabilisation des montants de la rubrique dans les écritures analytiques de ventilation des coûts.

Les montants salariaux et patronaux de la rubrique sont alors utilisés.

Les centres de profits imputés à la rubrique peuvent être issus d'origines différentes selon l'ordre de priorité suivant :

- Niveau 1 : à partir de la saisie des activités dans le pointage et du décompte de celui-ci générant la rubrique ou directement par la saisie de celle-ci.
- Niveau 2 : de la fiche du personnel (Onglet Affectation)
- Niveau 3 : de l'affectation par défaut sur la rubrique (sur ce même Onglet comptabilité)
- Niveau 4 : des paramètres comptables généraux

Niveau 1 : Saisie du pointage

Si une saisie du pointage est effectuée, il vérifie qu'un centre de profit soit saisi sur une activité et/ou sur une rubrique. Si effectivement des centres de profits sont saisis à ce niveau, ce sont ces centres qui sont pris en compte lors de la comptabilisation analytique.

Si aucun centre n'est saisi au niveau du pointage, le système va rechercher un centre de profit sur le niveau 2.

Niveau 2 : Fiche du personnel

Dans la fiche du personnel, au niveau de l'onglet "affectation" vous avez la possibilité de saisir un centre de profit appliqué par défaut sur la population salariale concernée.

Si sur la fiche du personnel, il n'y a pas de centre de profit rattaché par défaut, le système va rechercher un centre de profit sur le niveau 3.

Niveau 3 : de l'affectation par défaut sur la rubrique (sur ce même Onglet comptabilité)

Dans l'onglet comptabilité de la rubrique, il est possible de saisir un centre de profit par défaut pour la rubrique.

Si sur les paramètres de la rubrique, il n'y a pas de centre de profit rattaché par défaut, le système va rechercher un centre de profit sur le niveau 4.

Niveau 4 : Paramètres comptables généraux

Le niveau 4 est le dernier niveau où le système va rechercher un centre de profit.

Sur le menu *Fichiers > Autres paramètres > Paramètres comptables*, vous avez la possibilité d'affecter un centre de profit par défaut.

Contrairement à l'indication d'un centre de profit sur le niveau 1 et 2, celui-ci est valable pour l'ensemble du personnel.

Dès que cette option est cochée, deux options sont accessibles.

Option "Rubrique à comptabiliser en retenue - crédit du centre de profit"

Avec cette option, les montants entrant dans les coûts des centres de profit viennent en diminution (au crédit).

Ce paramètre doit notamment être utilisé sur les rubriques de déduction.

Il permet d'indiquer lors de la comptabilisation qu'il s'agit d'une retenue et non d'un coût lors de la ventilation des coûts dans les OD analytiques.

Option "Valeurs de la rubrique soumises aux cotisations sociales - ventilation des cotisations patronales"

Avec cette option, la part du brut issue de cette rubrique supportera suite à une ventilation une part des charges patronales.

Option "Saisie d'un centre de profit autorisée en direct sur la rubrique"

Avec cette option, on autorise la saisie d'un centre de profit directement sur la rubrique.

Cette imputation intervient lors des saisies et décomptes de pointages ainsi que lors de la génération comptable à proprement parlé à partir des centres de profit par défaut.

Les montants de la rubrique sont alors directement imputés sur ce centre de profit sans ventilation.

Cette option est à cocher principalement sur les rubriques autorisées en saisie.

Option "Valeurs de la rubrique utilisées comme critère de ventilation des coûts sur les centres de profits."

Anael Paie utilise par défaut comme critère de ventilation, les temps pointés dans le pointage sur les activités déclarées entrant en ventilation des coûts et imputées sur des centres de profit.

Cependant, une rubrique saisie et calculée peut être également utilisée à la place comme critère de ventilation.

Dans ce cas, le prorata temporis n'est plus utilisé et Anael Paie bascule automatiquement sur une ventilation au prorata des valeurs saisies sur cette rubrique. L'imputation de centres de profit sur la rubrique est dans ce cas obligatoire.

Encadré "Imputation par défaut"

Option "Centre de profit rattaché"

Cette option permet de rattacher un centre de profit par défaut sur une rubrique.

Si aucun centre de profit n'est imputé sur la rubrique et qu'un centre de profit est indiqué à ce niveau, il sera pris en compte systématiquement si l'option "Saisie d'un centre de profit autorisée en direct sur la rubrique" est indiquée.

Onglet Attribut

Cet onglet permet de définir les attributs de la rubrique.

Les attributs existants permettent de calculer, d'arrondir, de gérer des abattements et de faire des régularisations au moment du calcul de la rubrique.

Ces options concernent toutes les sociétés existantes sur Anael Paie, les paramètres indiqués sur cet onglet sont sauvegardés sur la "société modèle".

Encadré "Informations"

Option "Libellé Modifiable"

Cette option est valable pour une rubrique ayant un intitulé qui peut s'adapter à certains matricules.

Celle-ci est valable uniquement pour les rubriques saisies lors du pointage.

Option "Mise à Jour de l'Historique"

Cette option est obligatoire.

Les résultats obtenus lors du calcul des rubriques sont stockés dans un fichier qui est repris par une multitude d'édition. De plus, cela permet de conserver l'historique de la valeur des rubriques sur les périodes précédentes.

Option "Déclenchement si Départ Salarié"

En cochant cette option, la rubrique ne se déclenchera qu'en cas de départ du salarié, donc conditionnée avec une date de sortie et un motif de sortie dans la fiche du personnel.

De plus, sur l'onglet "Contrôle" de la rubrique, il ne faut pas indiquer de mois de déclenchement.

Option "Déclenchement si Entrée Salarié"

Même principe que l'option en cas de Départ, sauf qu'il s'agit dans ce cas d'une entrée dans la société.

Option "Stocker le résultat du calcul en négatif"

Si cette option est cochée, le résultat du calcul est stocké dans les fichiers en négatif.

Lors des différentes impressions, le montant de cette rubrique sera automatiquement mis en négatif, et soustrait au total du document.

En général cette option est utilisée pour la rubrique de réduction bas salaires et d'allègement de cotisations.

Remarque : Le stockage en négatif va automatiquement inverser le sens de la comptabilisation de la rubrique. De ce fait, sur le rattachement comptable de celle-ci, nous vous demandons d'indiquer le sens normal de sa comptabilisation.

Option "Non autorisée sur période incomplète"

En cochant cette option, la rubrique ne se déclenchera pas en cas d'entrée et/ou de sortie d'un matricule sur la période calculée.

Option "Régularisation M-1 non autorisée"

En cochant cette option, cette rubrique ne déclenchera pas de calcul de régularisation sur M-1.

Encadré "Arrondi sur la décimalisation"

Plusieurs choix sont possibles :

- Arrondi par défaut
- Pas d'arrondi
- 1 décimale
- 2 décimales
- 3 décimales
- 0 décimale

Encadré "Cotisation"

Cet encadré n'est accessible que sur les rubriques de cotisation.

Abattement Autorisé

Option "sur les plafonds et les planchers"

Cette option autorise la proratisation des plafonds de référence déterminés pour chaque caisse de régime de cotisation.

Ceci est valable dans le cas des salariés à employeurs multiples ou d'un mouvement de personnel.

Pour que cet abattement fonctionne correctement, vous devez obligatoirement renseigner l'onglet Paramètres de la fiche du personnel, zone "Plafond en 30ème" qui doit être renseignée avec le nombre de 30ème d'abattement.

Option "pour frais professionnel"

Cette option autorise un abattement sur la base de calcul en tenant compte des frais professionnels.

Pour que cet abattement fonctionne correctement, vous devez obligatoirement renseigner l'onglet Paramètres de la fiche du personnel, zone "Frais forfaitaire" qui doit être renseignée avec le pourcentage de l'abattement.

Option "pour tps partiel sur taux patronal"

Cette option autorise un abattement sur la cotisation patronale si le ou les salarié(s) sont employés en contrat de travail temps partiel ouvrant droit à un abattement.

Afin que cet abattement se déclenche correctement, divers paramètres sont nécessaires :

- La table des codes emplois
- La fiche du personnel

La table des codes emplois

Sur cette table, il faut indiquer si un abattement sur le taux patronal est à appliquer ou non sur ce type de contrat au moment du calcul de la paie.

Un abattement sur la rubrique est déclenché si le contrat autorise cet abattement.

La fiche du personnel

Lors du calcul de la paie, le module vérifie le code contrat du matricule et se reporte à la table des codes contrats.

Il faut donc indiquer le code contrat ouvrant droit à un abattement des cotisations patronales.

Régularisation des plafonds

Par défaut, lors du calcul de la paie, le système peut effectuer des régularisations sur les cotisations sur les tranches A et B des différents régimes de cotisation.

Se reporter au chapitre "[Onglet Attribut – Cotisation – Régularisation des plafonds](#)" pour voir le principe du calcul effectué.

Option "Pas de régularisation automatique"

En cochant cette option, vous autorisez le système à ne pas effectuer le calcul des régularisations avec le principe des "régularisations progressives des cotisations sur tranche A & B".

Option "Pas de mise à jour des compteurs du régime de cotisation"

En cochant cette option, vous autorisez le système à ne pas mettre à jour le fichier des bases de cotisations.

Encadré "Gestion des frais professionnels"

Les deux options présentes dans cet encadré sont utilisées dans le calcul de régularisation progressive forfaitaire dans la gestion des frais.

Cette gestion est liée à l'abattement des frais professionnels, selon le taux d'abattement pour frais professionnels indiqué sur la fiche du personnel dans l'onglet "Paramètres".

Cette gestion permet de calculer la paie du salarié avec les deux modes opératoires entre la gestion des frais professionnels et l'abattement légal pour les frais professionnel.

Si la rubrique doit ou ne doit pas se déclencher selon le mode de calcul désiré pour cette rubrique, il faudra cocher l'une des deux options.

Encadré "Libellés de la rubrique de régularisation M-1"

Vous indiquez à ce niveau l'intitulé qui sera utilisé pour la rubrique de régularisation pour le montant positif ou négatif.

Onglet Attribut – Cotisation – Régularisation des plafonds

Lors du calcul de la paie, le système effectue une vérification sur les différents cumuls (bases et plafonds) calculés sur les bases de cotisations.

De cette vérification, le calcul peut effectuer le cas échéant une régularisation progressive de la cotisation sur les tranches A & B.

Ce principe de régularisation est effectué par défaut lors du calcul.

Principe de calcul

Sur une cotisation de tranche A

Eléments utilisés

A = Cumul des bases non plaf de la cotis (du mois + cumul à M-1)

B = Cumul des bases de calcul plafonnées de la cotis (sans la base du mois M)

P = Cumul des plafonds (du mois + cumul à M-1)

p = Cumul des planchers (pas de plancher à zéro dans ce cas)

C = Base de calcul du mois pour la cotisation

Principe du calcul

Si ($A > P$) (Si cumul base non plafonnée supérieure au cumul des plafonds)

alors

$$C = P \text{ (base de calcul = cumul des plafonds)}$$

sinon

$$C = A \text{ (base de calcul = cumul base non plafonnée)}$$

Puis

$C = C - p$ (base de calcul moins le cumul des planchers cumulés à la période précédente, ici à 0 puisque TRA donc pas de plancher.

Puis

$$C = C - B \text{ (base de calcul moins le cumul des plafonds cumulés à la période précédente)}$$

$C =$ Base de calcul (régularisation incluse si c'est le cas)

Sur une cotisation de tranche B

Eléments utilisés

$A =$ Cumul des bases non plaf de la cotis (du mois + cumul à M-1)

$B =$ Cumul des bases de calcul plafonnées de la cotis (sans la base du mois M)

$P =$ Cumul des plafonds (du mois + cumul à M-1)

$p =$ Cumul des planchers (du mois + cumul à M-1)

$C =$ Base de calcul du mois pour la cotisation

Principe du calcul

Etape n° 1

Si cumul des bases non plafonnées (mois + cumul à M-1) supérieur au cumul des plafonds(mois + cumul à M-1)

Si ($A > P$)

alors

$$C = P \text{ base de calcul égale cumul des plafonds (mois + cumul à M-1)}$$

sinon

$C = A$ base de calcul égale cumul des bases non plafonnées (mois + cumul à M-1)

Etape n° 2

Si cumul des bases non plafonnées (mois + cumul à M-1) inférieur au cumul des plafonds (mois + cumul à M-1)

Si ($A < p$)

alors

$C = p$ base de calcul égale cumul des plafonds (mois + cumul à M-1)

Puis

$C = C - p$ base de calcul égale base de calcul moins cumul des plafonds (mois + cumul à M-1)

Puis

$C = C - B$ base de calcul égale base de calcul moins cumul des bases plafonnées (sans la base du mois)

$C =$ base de calcul (régularisation incluse si c'est le cas)

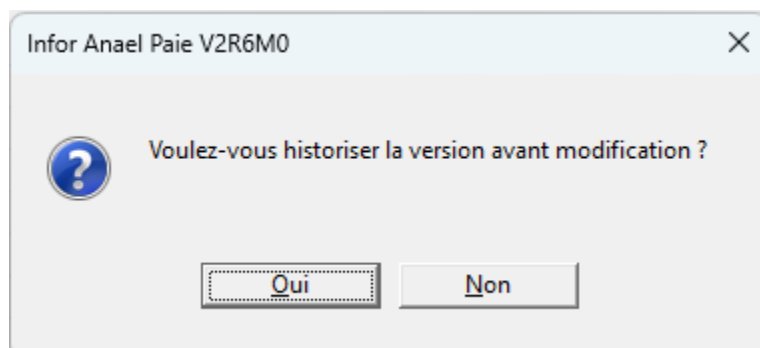
Chapitre 2 Historisation

Principe général

Pour garder la version du Plan de rubrique à un instant précis, avant toute modification / insertion / destruction, les données de la rubrique sont copiées dans les fichiers Historique, avec la date d'historisation, et les informations sur l'opération à l'origine de l'historisation.

A chaque action, il vous est demandé si vous souhaitez historiser le plan de rubrique. Vous pouvez ne pas vouloir historiser les données en cas de correction par exemple.

Remarque : l'historisation est obligatoire en cas d'ajout de rubrique.



Une seconde question vous permet de préciser la période à prendre en compte :

Modification prise en compte pour le mois en cours (MM/AAAA) ou le mois prochain (MM+1/AAAA) ?

Oui pour le Mois en cours, Non pour le mois suivant

Si vous répondez OUI, mois en cours, la date d'historisation sera le 01/MM/AAAA

Si vous répondez NON, mois suivant, la date d'historisation sera le 01/MM+1/AAAA

Les fichiers Historiques sont :

- HPlanpai.sof, fichier historique du plan des rubriques – Planpai.sof
Contient les données de l'onglet Contrôle, Facteurs, Ventilation, Edition, Comptabilité et Attributs

- HControl.sof, fichier historique des droits aux rubriques de paie par profil de salarié– Control.sof
Contient les données de l'onglet Déclenchement. Il est par société active.
- HPContrat.sof, fichier historique des droits des rubriques de paie par code contrat- Contrat.sof
Contient les données de l'onglet Déclenchement. Il est par société active.
- HPChandef.sof, fichier historique des centres de profit affectés par rubrique – Pchandef.sof
Contient que le Centre de profil de l'onglet Comptabilité. Il est par code société actif

Le fichier PValeur.sof, fichier des valeurs rattachées aux rubriques de paie par niveau, n'est pas historisé, il est déjà géré par date de valeur.

Remarque : En cas de changement des valeurs, vous devez créer un nouvel enregistrement à la date de mise en application et non modifier les valeurs sur une date déjà présente.

Insertion

Principe

Lorsque vous cliquez sur l'icône « Nouveau », vous ajoutez un enregistrement dans le tableur, et donc dans PLANPAI.SOF.

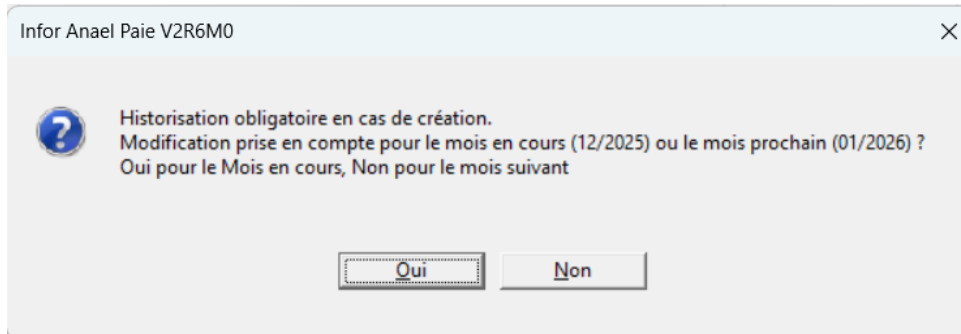
Vous devez ensuite la modifier ou dupliquer une rubrique pour la renseigner.

Le n° d'ordre est aussi important, le calcul de paie lit le plan de rubrique dans l'ordre de ces numéros.

Lorsque vous insérez une rubrique, elle prend le n° d'ordre de son emplacement, et les rubriques suivantes voient leur n° d'ordre décalé. Ces rubriques sont également historisées.

Insertion

L'historisation est obligatoire, puisque les n° d'ordre vont changer. On demande donc à quelle date l'historisation doit être prise en compte.



Décalage des n° d'ordre

Le n° d'ordre des rubriques suivant la nouvelle rubrique est mis à jour (incrémenté de 1).

Chaque rubrique modifiée (n° d'ordre modifié) est historisée avant modification, donc avec l'ancien n° d'ordre.

La nouvelle rubrique est insérée dans le plan de paie.

Modification de la nouvelle rubrique

Lorsque vous allez modifier la rubrique insérée, vous pouvez répondre 'Non' à la question de l'historisation du fait qu'aucune donnée n'est renseignée.

Modification

Si vous avez demandé l'historisation d'une rubrique, la définition avant modification est copiée dans les différents fichiers constituant le plan de rubrique, avec la date d'historisation souhaitée. Si une historisation existe déjà à la même date, elle est remplacée.

Duplication

Principe

Positionnez-vous sur la rubrique à modifier, puis cliquez sur l'icône de duplication et choisissez la rubrique à utiliser comme référence pour la mise à jour.

Historisation

Si vous avez demandé l'historisation, celle-ci s'effectuera selon le même principe que celui de la modification.

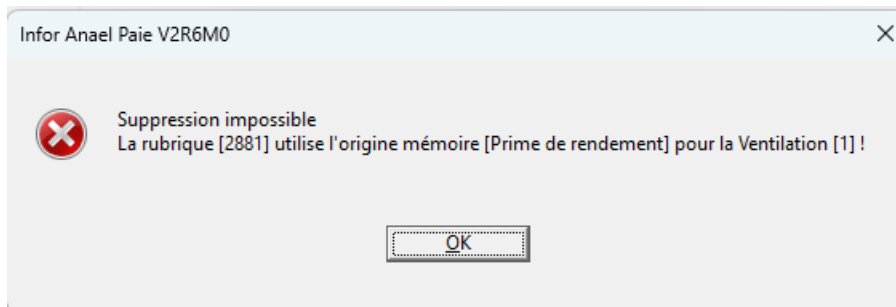
Destruction

Principe

Avant de supprimer une rubrique plusieurs tests sont effectués :

- test si la rubrique n'existe pas comme rubrique suivante d'une autre rubrique ou comme constante rubrique
- test si la rubrique courante utilise une des ventilations mémoire en ORIGINE FACTEUR
- si c'est une origine mémoire
- si une origine ELPAL se sert du code rubrique
- test si la rubrique courante utilise une des ventilations mémoire en ORIGINE VENTILATION mais pas en ECRASEMENT
- test si la rubrique courante utilise la rubrique à détruire comme rubrique suivante
- test si la rubrique courante utilise une des ventilations mémoire en "PLANCHER"
- test si la rubrique courante utilise une des ventilations mémoire en "PLAFOND"
- test si cette rubrique est présente dans le fichier Elpai, quels que soient la société, le salarié ou la période, seule la rubrique est testée
- test si cette rubrique est présente dans le fichier Cart, quels que soient la société, le salarié ou la période, seule la rubrique est testée

Par exemple :



Si la rubrique n'est pas utilisée, elle peut être supprimée.

Suppression historique ou non

On regarde ensuite si on peut la supprimer dans les fichiers Historique, si elle n'est pas utilisée dans les fichiers historiques, en mémoire, en rubrique de suivi,...

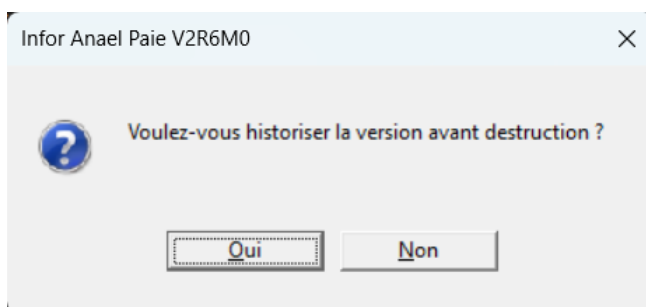
Remarque : pour la rubrique de suivi, c'est si elle est elle-même utilisée en tant que rubrique de suite que la suppression ne peut pas se faire.

Suppression

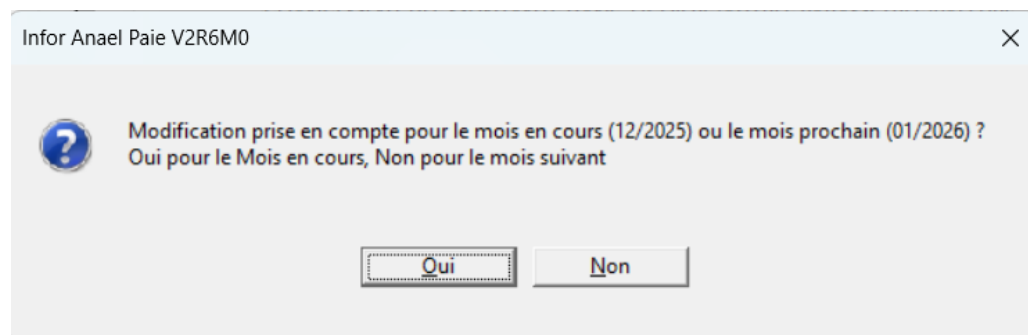
Si elle n'est pas utilisée par ailleurs, on peut la supprimer dans tous les fichiers historiques, quelle que soit la date d'historisation, on peut avoir plusieurs enregistrements historisés pour la même rubrique.

Pas de suppression possible

Si elle ne peut pas être supprimée (utilisée en rubrique de suivi, dans les mémoires, ventilations...) on demande si on veut l'historiser :



Si on a demandé l'historisation, on demande sur quelle période :



On copie avant modification, les données de la rubrique, stockés des différents fichiers constituant le Plan de rubrique dans les fichiers Historique, avec la date d'historisation calculée, et le top Inclus/Exclu à Inclus.

Si les données pour la rubrique dupliquée existent à la même date d'historisation, les données historisées sont mises à jour.

Comment lire le fichier d'historisation

Le fichier d'historisation comporte toutes les informations du fichier d'origine ainsi qu'une date d'historisation et une colonne d'inclusion/exclusion qui est positionnée en fonction de l'opération qui est à l'origine de l'écriture dans le fichier historique.

La date d'historisation se lit comme la date à partir de laquelle l'enregistrement a été remplacé.

La colonne d'inclusion/exclusion indique si l'enregistrement existait avant cette date.

En cas d'insertion d'une rubrique, elle est également insérée dans le fichier d'historique avec la date de mise en application et elle est marquée comme exclue avant cette date.

En cas de modification d'une rubrique, l'image avant est insérée dans l'historique et elle est marquée comme incluse avant la date de modification.

En cas de suppression d'une rubrique, la rubrique est insérée dans l'historique avant d'être supprimée dans le plan de paie et marquée comme incluse avant la date de suppression.

Annexe A Liste et mode opératoire des codes de calcul

Les codes de calculs proposés sont des codes non modifiables par l'utilisateur.

Ces codes sont utilisés sur les différentes rubriques afin de calculer le bulletin de paie.

Liste des codes de calcul

Liste

Code	Libellé
01	Montant Salarial = Facteur A
02	Montant Patronal = Facteur A
03	(Base = A) et (Montant Sal. = B) et (Taux Sal. = C)
04	(Base = Facteur A) et (Montant Patronal = Facteur B)
05	Facteur A * Facteur B
06	Facteur A * Facteur B * Facteur C
07	Minimum entre (Fact. A * Fact. B * Fact. C) et Facteur D
08	Maximum entre (Fact. A * Fact. B * Fact. C) et Facteur D
09	Facteur A + Facteur B
10	Facteur A - Facteur B
11	Maximum entre (Facteur A - Facteur B) et ZERO
12	Facteur A / Facteur B
13	Arrondi du Facteur A selon le mode d'arrondi
14	Si A<B alors C si A=B alors D si A>B alors E (rubriques)
15	(Facteur A * Facteur B) / Facteur C
16	Cotisation sur assiette déplafonnée
17	Cotisation sur la tranche A

Code	Libellé
18	Cotisation sur la tranche B
19	Cotisation sur la tranche C
20	Cotisation sur la TRB déplafonnée
21	Cotisation sur la TRC déplafonnée
22	Remboursement sur Barème
23	Retenue sur Barème
24	Nombre de mois d'ancienneté
25	Prime de rendement / Salaire de tâche
26	(Mt Sal = A) (Mt Pat = B) (Tx Sal = C) (Tx Pat = D)
27	Cotisation déplafonnée avec taux par centre de profit
28	Cotisation plafonnée à la tranche B
29	Cotisation plafonnée à la tranche C
30	(Facteur A + Facteur B) / C
31	(Facteur A + Facteur B) * C
32	(Facteur A / Facteur B) * C
33	Facteur A + Facteur B + Facteur C + Facteur D
34	Si A<B alors Mt Sal=C si A=B alors Mt Sal=D si A>B Mt Sal=E
35	IJSS Garantie sur le net à payer - Calcul inversé
36	(Facteur A + Facteur B) – (Facteur C + Facteur D)
37	(Facteur A * Facteur B) / (Facteur C * Facteur D)
38	((Facteur A + Facteur B) * Facteur C) / Facteur D)
39	(Facteur A - Facteur B) / C
40	(Facteur A - Facteur B) * C
41	(Facteur A * Facteur B) - C
42	(Facteur A * Facteur B) + C
43	(Base = A), (Taux Sal. = B) et (Taux Pat. = C)
44	Si A > B et A < C alors Facteur D = Mt Sal
45	Si A > B et A < C alors Facteur D = Rubrique déclenchée
46	Facteur A * Facteur B * Facteur C / Facteur D
47	(Facteur A + Facteur B) / (Facteur C + Facteur D)
48	(Facteur A - Facteur B) * (Facteur C / Facteur D)
49	(Facteur A / Facteur B) + (Facteur C / Facteur D)
50	(Facteur A / Facteur B) - (Facteur C / Facteur D)
51	(Facteur A - Facteur B) + (Facteur C - Facteur D)
52	(Facteur A / Facteur B) * (Facteur C / Facteur D)
53	(Facteur A * Facteur B) - (Facteur C * Facteur D)
54	(Facteur A * Facteur B) + (Facteur C / Facteur D)
55	Reporter le calcul à la rubrique Facteur A

Historisation

Code	Libellé
56	Remboursement de prêt
57	Nombre de part(s)
58	Partie entière / Partie décimale
59	Remboursement de prêt (sans recalcul de l'échéance)
60	Si Condition (Fact A) alors B= Mt Sal sinon C=Mt Sal
61	Si Condition (Fact A) alors Fact. B= rub. sinon Fact. C= rub.
62	Table de valeurs
63	Facteur A * Facteur B * Facteur C * Facteur D
64	Décompte de jours calendaires
65	Décompte de jours ouvrés
66	Décompte de jours ouvrables
67	Décompte de mois et de jours
68	Retenue prélèvement à la source (PAS)
69	Régul. PAS (Base N.= A) et (Tx Sal. = B) et (Mt Sal.=C))
70	Facteur A puissance Facteur B

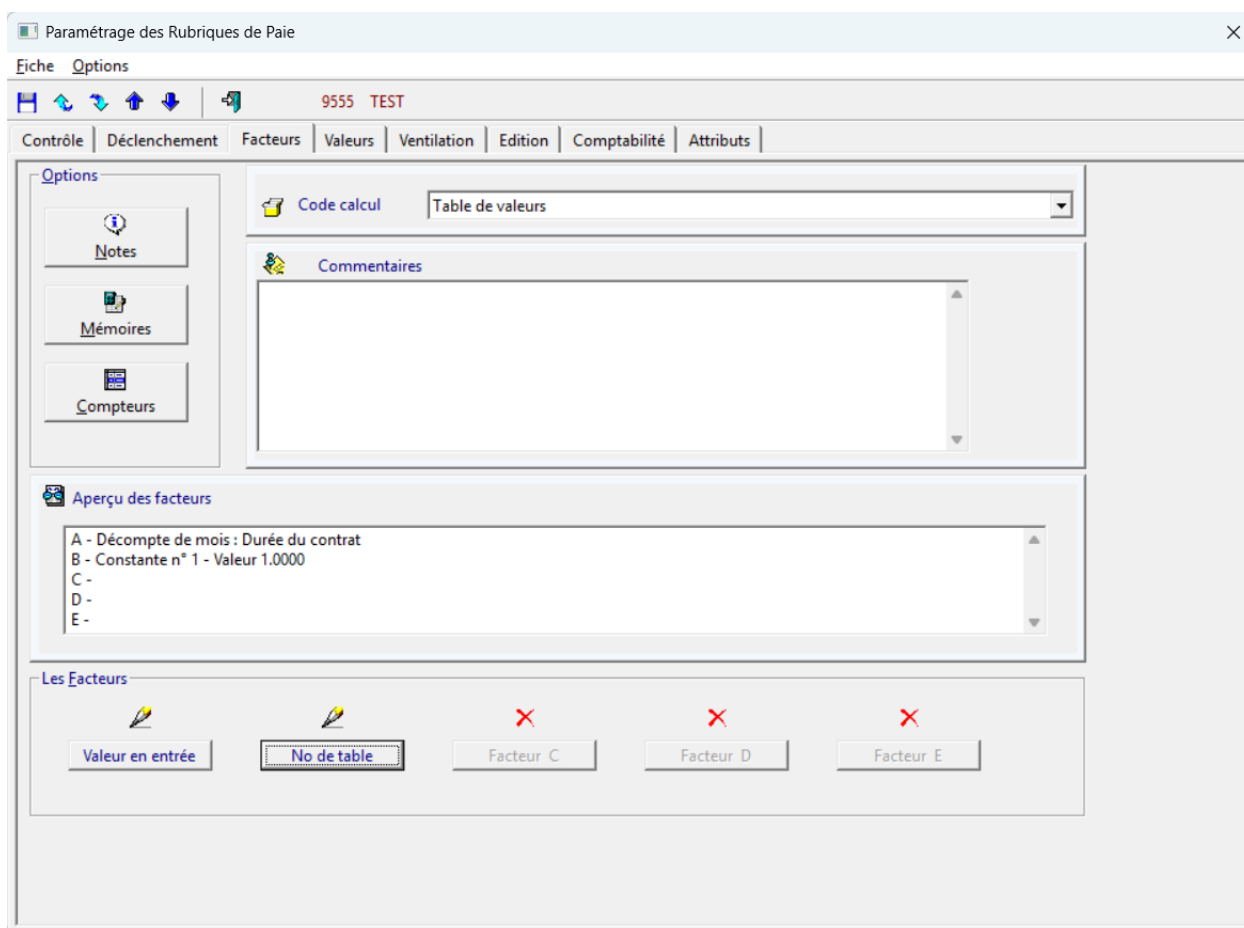
Focus sur le code 62 Table des valeurs

Principe

Il s'agit de disposer de tables de valeur auxquelles il est possible de se référer lors du calcul.

Un critère d'accès (**valeur en entrée**) permet de récupérer par correspondance (mode opérateur) une valeur en sortie.

Ces valeurs sont répertoriées sous un **numéro de table** auquel sont rattachés des paramètres qui influent l'utilisation de cette table de valeurs.



Mise à jour des paramètres

Définition d'un numéro de la table de valeur

Fichiers > Autres tables de paramètres > Paramètres de calcul et décompte > N° de la table des valeurs

Il s'agit d'une table de données (NTABVAL.SOF) permettant de déterminer la nature des valeurs en entrée (critère d'accès) ainsi que le mode d'accès (mode opératoire) à ces données.

No table	Type de valeur en entrée	Mode opératoire	Libellé
001	Valeur numérique entière	Inférieur ou égal	Durée du CDD
002	Date	Inférieur ou égal	Grille selon la date d'entrée

Pret NTABVAL.SOF 2 Enreg(s)

Quatre types (ou nature) de valeur en entrée sont possibles :

- Des valeurs numériques entières (ex : quantité de mois, d'année, etc...)
- Des valeurs numériques avec décimales
- Des valeurs numériques négatives avec décimales
- Des dates (aaaammjj)

Il est également nécessaire de déterminer le mode d'accès à ces informations.

Cinq modes opératoires sont possibles :

- Egalité
- Supérieur ou égal
- Inférieur ou égal
- Supérieur
- Inférieur

Un libellé est demandé afin de faciliter la sélection du n° de table par la suite.

A noter que s'agissant de valeur négative, dans le cas d'un type de valeurs numériques négatives avec décimales, le signe négatif autorisé lors de la saisie est supprimé. Seule la valeur absolue est stockée.

Date	Valeur en sortie
01/01/2000	100.0000
01/01/2010	200.0000
01/01/2020	300.0000

Focus sur le code 68 Retenue prélèvement à la source (PAS)

Le code 68 Retenue Prélèvement à la source (PAS) permet de calculer directement l'impôt sur le revenu du salarié.

Le facteur de Base (facteur 1) doit être renseigné avec le montant de la base PAS.

Pour avoir le montant de la base PAS, la "formule" de calcul exacte, qui n'est pas une formule mathématique, mais plutôt une formule de principe, est sous la forme :

$$((NF - F) + IJ)$$

Avec :

- **NF = base nette fiscale imposable**
- **F= abattement forfaitaire de 748(*) euros si CDD** (inférieur ou égal à deux mois)
- **IJ = montant net des IJSS à intégrer** (si subrogation pratiquée)

(*) Montant de l'abattement au 1er janvier 2026.

Remarque : Si $NF - F < 0$, le résultat doit être valorisé à 0, avant d'ajouter les IJ.

Voir la documentation *Infor – Anael Paie WS – PAS – Paramètres et traitements*

Focus sur le code 69 Régularisation PAS

Des données de régularisation peuvent être saisies via l'option "Saisie par matricule". Afin de les identifier, le code de calcul 69 est ajouté "Régul. PAS : (Base N.= A) et (Tx Sal. = B) et (Mt Sal. = C)".

Voir la documentation *Infor – Anael Paie WS – PAS – Paramètres et traitements*

Focus sur le code 70 Facteur A Puissance Facteur B

Il permet de calculer la réduction générale dégressive unique, dont la formule de calcul est :

$$\text{Coefficient} = \text{Tmin} + (\text{Tdelta} \times [(\frac{1}{2}) \times ((\frac{3 \text{ SMIC}}{\text{RAB}}) - 1)]^P)$$

- Valeur max. du coefficient = Tmin + Tdelta
- Tmin : 0,0200
- Tdelta : 0,3781 pour les employeurs de moins de 50 salariés
- Tdelta : 0,3821 pour les employeurs de 50 salariés et plus
- SMIC : Smic annuel intégrant le nombre d'heures supplémentaires payées
- RAB : Rémunération annuelle brute, il s'agit des rémunérations brutes, ce montant intègre également depuis le 01/01/25 la prime de partage de la valeur.
- P : coefficient de puissance égale à 1,75, l'élévation à la puissance de la formule ayant pour objet de renforcer la «convexité de la trajectoire de la RGDU», à savoir limiter les effets de seuil qui étaient reprochés à l'ancien dispositif.

(*) Taux et montants au 01/01/2026

Voir la documentation *Infor – Anael Paie WS – Réduction Générale Dégressive Unique annualisée*

Mode opératoire des codes de calcul : paramètres et utilisation

Chaque mode de calcul se décompose en facteur (en origine de calcul) et en ventilation (en résultat du calcul).

Le tableau suivant, reprend le type de facteur et le résultat à ventiler sur les zones mémoires ou les compteurs de calcul

MODE DE CALCUL		FACTEURS DE CALCUL					RESULTAT DU CALCUL A VENTILER				
	Libellé	Facteur A	Facteur B	Facteur C	Facteur D	Facteur E	Base	Taux salarial	Montant salarial	Taux patronal	Montant patronal
01	Montant salarial = Facteur A	montant							A		
02	Montant patronal = Facteur A	montant									A
03	(montant salarial = facteur B) et (base= facteur A)	montant	montant				A		B		
04	(montant patronal = facteur B) et (base= facteur A)	montant	montant				A				B
05	Facteur A * Facteur B	montant	montant				A	B	résultat		
06	Facteur A * Facteur B * Facteur C	montant	montant	montant			A	B * C	résultat		
07	Minimum entre (Fact. A * Fact. B * Fact. C) et Facteur D	montant	montant	montant	montant				résultat		
08	Maximum entre (Fact. A * Fact. B * Fact. C) et Facteur D	montant	montant	montant	montant				résultat		
09	Facteur A + Facteur B	montant	montant						résultat		
10	Facteur A - Facteur B	montant	montant						résultat		
11	Maximum entre (Fact. A - Fact. B) et zéro	montant	montant						résultat		
12	Facteur A / Facteur B	montant	montant				A	B	résultat		
13	Arrondi du facteur A selon le mode d'arrondi paramétré	montant							résultat		

MODE DE CALCUL		FACTEURS DE CALCUL					RESULTAT DU CALCUL A VENTILER				
Libellé	Facteur A	Facteur B	Facteur C	Facteur D	Facteur E	Base	Taux salarial	Montant salarial	Taux patronal	Montant patronal	
14	Si A < B alors C sinon si A = B alors D sinon E (rubriques)	montant	montant	code rubrique	code rubrique	code rubrique					
15	(Facteur A * Facteur B) / Facteur C	montant	montant	montant			A * B		résultat		
16	Cotisation sur assiette déplafonnée	base cotisation	[taux patronal]				A	constante 1	résultat	constante2 ou B	
17	Cotisation TA plafonnée	base cotisation	[taux patronal]				A	constante 1	résultat	constante2 ou B	
18	Cotisation TB plafonnée	base cotisation	[taux patronal]				A	constante 1	résultat	constante2 ou B	
19	Cotisation TC plafonnée	base cotisation	[taux patronal]				A	constante 1	résultat	constante2 ou B	
20	Cotisation TB déplafonnée	base cotisation	[taux patronal]				A	constante 1	résultat	constante2 ou B	
21	Cotisation TC déplafonnée	base cotisation	[taux patronal]				A	constante 1	résultat	constante2 ou B	
22	Remboursement sur barème	assiette de calcul	solde	no du barème					résultat		
23	Retenue sur barème	assiette de calcul	no du barème						résultat		
24	Calcul de l'ancienneté	Date de référence							résultat		
25	Prime de rendement / salaire de tâche	Base de calcul							résultat		
26	(Mt Sal = A) (Mt Pat=B) (Tx Sal=C) (Tx Pat=D)	montant	montant	montant	montant			C	A	D	
27	Taxe de transport par centre de profit	base cotisation					A			résultat	

Historisation

MODE DE CALCUL		FACTEURS DE CALCUL					RESULTAT DU CALCUL A VENTILER				
	Libellé	Facteur A	Facteur B	Facteur C	Facteur D	Facteur E	Base	Taux salarial	Montant salarial	Taux patronal	Montant patronal
28	Cotisation plafonnée à la TB	base cotisation	[taux patronal]				A	constante 1	résultat	constante2 ou B	résultat
29	Cotisation plafonnée à la TC	base cotisation	[taux patronal]				A	constante 2	résultat	constante2 ou B	résultat
30	(Facteur A + Facteur B) / Facteur C	montant	montant	montant			A + B	C	résultat		
31	(Facteur A + Facteur B) * Facteur C	montant	montant	montant			A + B	C	résultat		
32	(Facteur A / Facteur B) * Facteur C	montant	montant	montant			A / B	C	résultat		
33	Facteur A + Facteur B + Facteur C + Facteur D	montant	montant	montant	montant				résultat		
34	Si A < B alors C sinon si A = B alors D sinon E	montant	montant	montant	montant	montant			résultat		
35	IJSS Garantie sur le net à payer - calcul inversé	montant net	rubrique						résultat = montant brut		
36	(Fact. A + Fact. B) - (Fact. C + Fact. D)	montant	montant	montant	montant				résultat		
37	(Fact. A * Fact. B) / (Fact. C * Fact. D)	montant	montant	montant	montant				résultat		
38	((Fact. A + Fact. B) * Fact. C) / Fact. D	montant	montant	montant	montant		(A + B) * C	D	résultat		
39	((Facteur A - Facteur B) / Facteur C	montant	montant	montant			A - B	C	résultat		
40	((Facteur A - Facteur B) * Facteur C	montant	montant	montant			A - B	C	résultat		

MODE DE CALCUL		FACTEURS DE CALCUL					RESULTAT DU CALCUL A VENTILER				
	Libellé	Facteur A	Facteur B	Facteur C	Facteur D	Facteur E	Base	Taux salarial	Montant salarial	Taux patronal	Montant patronal
41	(Facteur A * Facteur B) - Facteur C	montant	montant	montant					résultat		
42	(Facteur A * Facteur B) + Facteur C	montant	montant	montant					résultat		
43	(Base = Fact. A), (Tx Sal = Fact. B) et (Tx Pat = Fact. C)	base	taux sal	taux pat			A	B	résultat	C	résultat
44	Si A > B et A < C alors Facteur D = Mt Sal	montant	montant	montant	montant		A		D		
45	Si A > B et A < C alors Facteur D = Rubrique déclenchée	montant	montant	montant	rubrique						
46	Facteur A * Facteur B * Facteur C / Facteur D	montant	montant	montant	montant		A * B * C	D	résultat		
47	(Facteur A + Facteur B) / (Facteur C + Facteur D)	montant	montant	montant	montant		A + B	C + D	résultat		
48	(Facteur A - Facteur B) * (Facteur C / Facteur D)	montant	montant	montant	montant		(A - B) * C	D	résultat		
49	(Facteur A / Facteur B) + (Facteur C / Facteur D)	montant	montant	montant	montant		A / B	C / D	résultat		
50	(Facteur A / Facteur B) - (Facteur C / Facteur D)	montant	montant	montant	montant		A / B	C / D	résultat		
51	(Facteur A - Facteur B) + (Facteur C - Facteur D)	montant	montant	montant	montant		A - B	C - D	résultat		
52	(Facteur A / Facteur B) * (Facteur C / Facteur D)	montant	montant	montant	montant		A / B	C / D	résultat		
53	(Facteur A * Facteur B) - (Facteur C * Facteur D)	montant	montant	montant	montant		A * B	C * D	résultat		
54	(Facteur A * Facteur B) + (Facteur C / Facteur D)	montant	montant	montant	montant		A * B	C / D	résultat		

Historisation

MODE DE CALCUL		FACTEURS DE CALCUL					RESULTAT DU CALCUL A VENTILER				
	Libellé	Facteur A	Facteur B	Facteur C	Facteur D	Facteur E	Base	Taux salarial	Montant salarial	Taux patronal	Montant patronal
55	Reporter le calcul à la rub. Fact. A	rubrique							aucun		
56	Remboursement de prêt	montant	montant	montant	montant	montant	résultat	résultat	résultat	résultat	résultat
57	Nombre de parts	montant							résultat		
58	Partie entière / Partie décimale	montant						résultat	résultat		
59	Remboursement de prêt (sans recalcul de l'échéance)	montant	montant	montant	montant	montant	résultat	résultat	résultat	résultat	résultat
60	Si Condition (Fact A) alors B= Mt Sal sinon C=Mt Sal	Condition	montant	montant					résultat		
61	Si Condition (Fact A) alors Fact. B= rub. sinon Fact. C= rub.	Condition	montant	montant					résultat		
62	Table de valeurs	Valeur	No de la Table						résultat		
63	Facteur A * Facteur B * Facteur C * Facteur D	montant	montant	montant	montant				résultat		
64	Décompte de jours calendaires	Date de début	Date de fin						résultat		
65	Décompte de jours ouvrés	Date de début	Date de fin						résultat		
66	Décompte de jours ouvrables	Date de début	Date de fin						résultat		
67	Décompte de mois et de jours	Date de début	Date de fin						résultat		
68	Retenue prélèvement à la source (PAS)	montant					A	Taux d'imposition	résultat		
69	Régul. PAS (Base N.= A) et (Tx Sal. = B) et (Mt Sal.=C)	montant	montant	montant			A	B	C		
70	Facteur A Puissance Facteur B	montant	montant				A	B	résultat		

Liste des origines de facteur (des modes de calcul)

Code	Libellé
01	Mémoire
02	Constantes de la rubrique
03	La valeur 1
04	Saisie mensuelle sinon éléments fixes
05	Historique de rubrique de paie - montant salarial
06	Saisie mensuelle sinon constante rubrique
07	Décompte de mois
08	Table des taux d'ancienneté
09	Taux de la table des codes risques
10	Grille des salaires
11	Revenu minimum hiérarchique
12	Nombre d'enfants
13	Grille des contrats spéciaux (apprentis)
14	Taux table des codes risques sinon constante rubrique
15	Taux de cotisation sur centre de profit
16	Prêt
17	Trentième de présence
18	Etablissement sinon constante de la rubrique
19	Trentième sur période de pointage
20	Calendrier : nbre de jours du mois
21	Calendrier : nbre de jours ouvrés du mois
22	Calendrier : nbre de jours travaillés du mois
23	Calendrier : nbre de jours ouvrés travaillés du mois
24	Informations calendaires sur la période de paie
25	Rubrique à déclencher
26	Montant de la carte de transport (carte orange) exonérée
27	Montant de la carte de transport (carte orange) global
28	Age du salarié (en année)
29	Valeur rubrique exceptionnelle sinon constante rubrique
30	Valeur rubrique exceptionnelle sinon mémoire
31	Mémoire sinon constante rubrique
32	Saisie mensuelle sinon mémoire
33	Historique de rubrique de paie (base nette)
34	Historique de rubrique de paie (base brute)

Historisation

Code	Libellé
35	Historique de rubrique de paie (montant patronal)
36	Historique de rubrique de paie (Taux salarial)
37	Historique de rubrique de paie (Taux patronal)
38	Calendrier – Heures travaillées – Période de paie
39	Calendrier – Heures rémunérées – Période de paie
40	Calendrier – Heures travaillées – Période de pointage
41	Calendrier – Heures rémunérées – Période de pointage
42	compteur de paie mensuel
43	compteur de paie cumulé sur exercice
44	Compteur cumulé sur les régimes de cotisation
45	Condition
46	Dictionnaire de données

Liste des natures de rubrique de paie

Code	Libellé
10	Temps travaillés
11	Accident du travail
12	Maladie professionnelle
13	Autres maladies
14	Maternité / Adoption
15	Formation
16	Délégation personnel
17	Jour férié
18	Congés
19	Absences autres
1A	Accident de trajet
1B	Congés par ancienneté
1C	Congés par fractionnement
1D	Congés par RTT
1E	Acc.Trav. avec hosp
1F	Mal.Prof. avec hosp
1G	Autres mal.avec hosp
1H	Chômage partiel
1I	Acc.Trajet avec hosp

Code	Libellé
1L	Longues maladies
1N	Congés/sans solde
1P	Congé de paternité
1R	Femme enceinte dispensée
20	Salaire de base
21	gains divers
22	avantage en nature
23	Primes
24	Retenues sur le brut
2A	Primes annuelles
41	Retenue sur le net
42	Acompte
50	Indemnités transport
51	Trajet
52	Repas
53	I.p.d. globalisées
54	Grands déplacements
55	Autres frais
70	Indemnité/heures d'intempéries
88	Provision
89	Dé provision

Liste des natures de rubrique de cotisation (3 valeurs imposées)

Code	Libellé
31	Sécurité sociale / Urssaf
32	Assedic
33	Retraite
??	autres libres / saisie

Annexe B Description des fichiers

Description de la table principale : PLANPAI.SOF/SQL_PLANPAI

Fichier principal du plan des rubriques

No	Type	Libellé de zone	Pos.	Lng	Commentaires	Colonne SQL
1	A	Code rubrique	0	4		tCodeRubrique
2	A	Numéro d'ordre (à blanc pour l'instant)	4	4		tNumeroOrd
3	A	Libellé de la rubrique	8	50		tLibelleRubrique
4	A	Code de traitement mensuel	58	12		tCodeTraitement
5	A	Date de début de la validité	70	8		tDebutValid
6	A	Date de fin de la validité	78	8		tFinValid
7	N	Origine facteur n° 1	86	2		sFacteurOrigine1
8	N	Zone facteur n° 1	88	2		sFacteurZone1
9	N	Occurrence facteur n° 1	90	2		sFacteurOccurrence1
10	N	Origine facteur n° 2	92	2		sFacteurOrigine2
11	N	Zone facteur n° 2	94	2		sFacteurZone2
12	N	Occurrence facteur n° 2	96	2		sFacteurOccurrence2
13	N	Origine facteur n° 3	98	2		sFacteurOrigine3
14	N	Zone facteur n° 3	100	2		sFacteurZone3
15	N	Occurrence facteur n° 3	102	2		sFacteurOccurrence3
16	N	Origine facteur n° 4	104	2		sFacteurOrigine4
17	N	Zone facteur n° 4	106	2		sFacteurZone4
18	N	Occurrence facteur n° 4	108	2		sFacteurOccurrence4
19	N	Origine facteur n° 5	110	2		sFacteurOrigine5
20	N	Zone facteur n° 5	112	2		sFacteurZone5
21	N	Occurrence facteur n° 5	114	2		sFacteurOccurrence5

No	Type	Libellé de zone	Pos.	Lng	Commentaires	Colonne SQL
22	N	Code calcul	116	4		iCodeCalcul
23	N	Constante 1 ou tx salarial	120	8		fCste1
24	N	Constante 2 ou tx patronal	128	8		fCste2
25	N	Constante 3	136	8		fCste3
26	N	Plancher pour la rubrique - Valeur	144	8		fPlancherVal
27	N	Plancher pour la rubrique - Mémoire	152	2		sPlancherMem
28	N	Plafond pour la rubrique - Valeur	154	8		fPlafondVal
29	N	Plafond pour la rubrique - Mémoire	162	2		sPlafondMem
30	A	Code de la rubrique associée	164	4		tRubSuite
31	A	Indicateur d'imputation comptable	168	1		tImpComptable
32	A	Indicateur d'entrée en coût chantier	169	1		tCoutChantier
33	A	Critère de ventilation pour le chantier	170	1		tCritChantier
34	A	Code nature de la rubrique	171	2		tCodeNatRub
35	A	Libellé modifiable	173	1	0=non 1=oui	tLibelleModif
36	A	Code pour les arrondis	174	1		tArrondi
37	A	Mise à jour de l'historique	175	1	0=non 1=oui	tMajHistor
38	A	Type de rubrique	176	1	0'=Brut '1'= Cotis	tTypeRubrique
39	A	Ventilation 1 - Code	177	1		tVentil1
40	A	Ventilation 1 - Type d'élément à ventiler	178	1		tVentilType1
41	N	Ventilation 1 - Origine	179	2		sVentilOrigine1
42	N	Ventilation 1 - Zone	181	2		sVentilZone1
43	A	Ventilation 2 - Code	183	1		tVentil2
44	A	Ventilation 2 - Type d'élément à ventiler	184	1		tVentilType2
45	N	Ventilation 2 - Origine	185	2		sVentilOrigine2
46	N	Ventilation 2 - Zone	187	2		sVentilZone2
47	A	Ventilation 3 - Code	189	1		tVentil3
48	A	Ventilation 3 - Type d'élément à ventiler	190	1		tVentilType3
49	N	Ventilation 3 - Origine	191	2		sVentilOrigine3
50	N	Ventilation 3 - Zone	193	2		sVentilZone3

Historisation

No	Type	Libellé de zone	Pos.	Lng	Commentaires	Colonne SQL
51	A	Ventilation 4 - Code	195	1		tVentil4
52	A	Ventilation 4 - Type d'élément à ventiler	196	1		tVentilType4
53	N	Ventilation 4 - Origine	197	2		sVentilOrigine4
54	N	Ventilation 4 - Zone	199	2		sVentilZone4
55	A	Ventilation 5 - Code	201	1		tVentil5
56	A	Ventilation 5 - Type d'élément à ventiler	202	1		tVentilType5
57	N	Ventilation 5 - Origine	203	2		sVentilOrigine5
58	N	Ventilation 5 - Zone	205	2		sVentilZone5
59	A	Ventilation 6 - Code	207	1		tVentil6
60	A	Ventilation 6 - Type d'élément à ventiler	208	1		tVentilType6
61	N	Ventilation 6 - Origine	209	2		sVentilOrigine6
62	N	Ventilation 6 - Zone	211	2		sVentilZone6
63	A	Ventilation 7 - Code	213	1		tVentil7
64	A	Ventilation 7 - Type d'élément à ventiler	214	1		tVentilType7
65	N	Ventilation 7 - Origine	215	2		sVentilOrigine7
66	N	Ventilation 7 - Zone	217	2		sVentilZone7
67	A	Ventilation 8 - Code	219	1		tVentil8
68	A	Ventilation 8 - Type d'élément à ventiler	220	1		tVentilType8
69	N	Ventilation 8 - Origine	221	2		sVentilOrigine8
70	N	Ventilation 8 - Zone	223	2		sVentilZone8
71	A	Ventilation 9 - Code	225	1		tVentil9
72	A	Ventilation 9 - Type d'élément à ventiler	226	1		tVentilType9
73	N	Ventilation 9 - Origine	227	2		sVentilOrigine9
74	N	Ventilation 9 - Zone	229	2		sVentilZone9
75	A	Ventilation 10 - Code	231	1		tVentil10
76	A	Ventilation 10 - Type d'élément à ventiler	232	1		tVentilType10
77	N	Ventilation 10 - Origine	233	2		sVentilOrigine10
78	N	Ventilation 10 - Zone	235	2		sVentilZone10
79	A	Ventilation 11 - Code	237	1		tVentil11
80	A	Ventilation 11 - Type d'élément à ventiler	238	1		tVentilType11

No	Type	Libellé de zone	Pos.	Lng	Commentaires	Colonne SQL
81	N	Ventilation 11 - Origine	239	2		sVentilOrigine11
82	N	Ventilation 11 - Zone	241	2		sVentilZone11
83	A	Ventilation 12 - Code	243	1		tVentil12
84	A	Ventilation 12 - Type d'élément à ventiler	244	1		tVentilType12
85	N	Ventilation 12 - Origine	245	2		sVentilOrigine12
86	N	Ventilation 12 - Zone	247	2		sVentilZone12
87	A	Ventilation 13 - Code	249	1		tVentil13
88	A	Ventilation 13 - Type d'élément à ventiler	250	1		tVentilType13
89	N	Ventilation 13 - Origine	251	2		sVentilOrigine13
90	N	Ventilation 13 - Zone	253	2		sVentilZone13
91	A	Ventilation 14 - Code	255	1		tVentil14
92	A	Ventilation 14 - Type d'élément à ventiler	256	1		tVentilType14
93	N	Ventilation 14 - Origine	257	2		sVentilOrigine14
94	N	Ventilation 14 - Zone	259	2		sVentilZone14
95	A	Ventilation 15 - Code	261	1		tVentil15
96	A	Ventilation 15 - Type d'élément à ventiler	262	1		tVentilType15
97	N	Ventilation 15 - Origine	263	2		sVentilOrigine15
98	N	Ventilation 15 - Zone	265	2		sVentilZone15
99	A	Ventilation 16 - Code	267	1		tVentil16
100	A	Ventilation 16 - Type d'élément à ventiler	268	1		tVentilType16
101	N	Ventilation 16 - Origine	269	2		sVentilOrigine16
102	N	Ventilation 16 - Zone	271	2		sVentilZone16
103	A	Ventilation 17 - Code	273	1		tVentil17
104	A	Ventilation 17 - Type d'élément à ventiler	274	1		tVentilType17
105	N	Ventilation 17 - Origine	275	2		sVentilOrigine17
106	N	Ventilation 17 - Zone	277	2		sVentilZone17
107	A	Ventilation 18 - Code	279	1		tVentil18
108	A	Ventilation 18 - Type d'élément à ventiler	280	1		tVentilType18
109	N	Ventilation 18 - Origine	281	2		sVentilOrigine18
110	N	Ventilation 18 - Zone	283	2		sVentilZone18

Historisation

No	Type	Libellé de zone	Pos.	Lng	Commentaires	Colonne SQL
111	A	Ventilation 19 - Code	285	1		tVentil19
112	A	Ventilation 19 - Type d'élément à ventiler	286	1		tVentilType19
113	N	Ventilation 19 - Origine	287	2		sVentilOrigine19
114	N	Ventilation 19 - Zone	289	2		sVentilZone19
115	A	Ventilation 20 - Code	291	1		tVentil20
116	A	Ventilation 20 - Type d'élément à ventiler	292	1		tVentilType20
117	N	Ventilation 20 - Origine	293	2		sVentilOrigine20
118	N	Ventilation 20 - Zone	295	2		sVentilZone20
119	A	Ventilation 21 - Code	297	1		tVentil21
120	A	Ventilation 21 - Type d'élément à ventiler	298	1		tVentilType21
121	N	Ventilation 21 - Origine	299	2		sVentilOrigine21
122	N	Ventilation 21 - Zone	301	2		sVentilZone21
123	A	Ventilation 22 - Code	303	1		tVentil22
124	A	Ventilation 22 - Type d'élément à ventiler	304	1		tVentilType22
125	N	Ventilation 22 - Origine	305	2		sVentilOrigine22
126	N	Ventilation 22 - Zone	307	2		sVentilZone22
127	A	Ventilation 23 - Code	309	1		tVentil23
128	A	Ventilation 23 - Type d'élément à ventiler	310	1		tVentilType23
129	N	Ventilation 23 - Origine	311	2		sVentilOrigine23
130	N	Ventilation 23 - Zone	313	2		sVentilZone23
131	A	Ventilation 24 - Code	315	1		tVentil24
132	A	Ventilation 24 - Type d'élément à ventiler	316	1		tVentilType24
133	N	Ventilation 24 - Origine	317	2		sVentilOrigine24
134	N	Ventilation 24 - Zone	319	2		sVentilZone24
135	A	Ventilation 25 - Code	321	1		tVentil25
136	A	Ventilation 25 - Type d'élément à ventiler	322	1		tVentilType25
137	N	Ventilation 25 - Origine	323	2		sVentilOrigine25
138	N	Ventilation 25 - Zone	325	2		sVentilZone25
139	A	Ventilation 26 - Code	327	1		tVentil26
140	A	Ventilation 26 - Type d'élément à ventiler	328	1		tVentilType26

No	Type	Libellé de zone	Pos.	Lng	Commentaires	Colonne SQL
141	N	Ventilation 26 - Origine	329	2		sVentilOrigine26
142	N	Ventilation 26 - Zone	331	2		sVentilZone26
143	A	Ventilation 27 - Code	333	1		tVentil27
144	A	Ventilation 27 - Type d'élément à ventiler	334	1		tVentilType27
145	N	Ventilation 27 - Origine	335	2		sVentilOrigine27
146	N	Ventilation 27 - Zone	337	2		sVentilZone27
147	A	Ventilation 28 - Code	339	1		tVentil28
148	A	Ventilation 28 - Type d'élément à ventiler	340	1		tVentilType28
149	N	Ventilation 28 - Origine	341	2		sVentilOrigine28
150	N	Ventilation 28 - Zone	343	2		sVentilZone28
151	A	Ventilation 29 - Code	345	1		tVentil29
152	A	Ventilation 29 - Type d'élément à ventiler	346	1		tVentilType29
153	N	Ventilation 29 - Origine	347	2		sVentilOrigine29
154	N	Ventilation 29 - Zone	349	2		sVentilZone29
155	A	Ventilation 30 - Code	351	1		tVentil30
156	A	Ventilation 30 - Type d'élément à ventiler	352	1		tVentilType30
157	N	Ventilation 30 - Origine	353	2		sVentilOrigine30
158	N	Ventilation 30 - Zone	355	2		sVentilZone30
159	A	Ventilation 31 - Code	357	1		tVentil31
160	A	Ventilation 31 - Type d'élément à ventiler	358	1		tVentilType31
161	N	Ventilation 31 - Origine	359	2		sVentilOrigine31
162	N	Ventilation 31 - Zone	361	2		sVentilZone31
163	A	Ventilation 32 - Code	363	1		tVentil32
164	A	Ventilation 32 - Type d'élément à ventiler	364	1		tVentilType32
165	N	Ventilation 32 - Origine	365	2		sVentilOrigine32
166	N	Ventilation 32 - Zone	367	2		sVentilZone32
167	A	Ventilation 33 - Code	369	1		tVentil33
168	A	Ventilation 33 - Type d'élément à ventiler	370	1		tVentilType33
169	N	Ventilation 33 - Origine	371	2		sVentilOrigine33
170	N	Ventilation 33 - Zone	373	2		sVentilZone33

Historisation

No	Type	Libellé de zone	Pos.	Lng	Commentaires	Colonne SQL
171	A	Ventilation 34 - Code	375	1		tVentil34
172	A	Ventilation 34 - Type d'élément à ventiler	376	1		tVentilType34
173	N	Ventilation 34 - Origine	377	2		sVentilOrigine34
174	N	Ventilation 34 - Zone	379	2		sVentilZone34
175	A	Ventilation 35 - Code	381	1		tVentil35
176	A	Ventilation 35 - Type d'élément à ventiler	382	1		tVentilType35
177	N	Ventilation 35 - Origine	383	2		sVentilOrigine35
178	N	Ventilation 35 - Zone	385	2		sVentilZone35
179	A	Ventilation 36 - Code	387	1		tVentil36
180	A	Ventilation 36 - Type d'élément à ventiler	388	1		tVentilType36
181	N	Ventilation 36 - Origine	389	2		sVentilOrigine36
182	N	Ventilation 36 - Zone	391	2		sVentilZone36
183	A	Ventilation 37 - Code	393	1		tVentil37
184	A	Ventilation 37 - Type d'élément à ventiler	394	1		tVentilType37
185	N	Ventilation 37 - Origine	395	2		sVentilOrigine37
186	N	Ventilation 37 - Zone	397	2		sVentilZone37
187	A	Ventilation 38 - Code	399	1		tVentil38
188	A	Ventilation 38 - Type d'élément à ventiler	400	1		tVentilType38
189	N	Ventilation 38 - Origine	401	2		sVentilOrigine38
190	N	Ventilation 38 - Zone	403	2		sVentilZone38
191	A	Ventilation 39 - Code	405	1		tVentil39
192	A	Ventilation 39 - Type d'élément à ventiler	406	1		tVentilType39
193	N	Ventilation 39 - Origine	407	2		sVentilOrigine39
194	N	Ventilation 39 - Zone	409	2		sVentilZone39
195	A	Ventilation 40 - Code	411	1		tVentil40
196	A	Ventilation 40 - Type d'élément à ventiler	412	1		tVentilType40
197	N	Ventilation 40 - Origine	413	2		sVentilOrigine40
198	N	Ventilation 40 - Zone	415	2		sVentilZone40
199	A	Ventilation 41 - Code	417	1		tVentil41
200	A	Ventilation 41 - Type d'élément à ventiler	418	1		tVentilType41

No	Type	Libellé de zone	Pos.	Lng	Commentaires	Colonne SQL
201	N	Ventilation 41 - Origine	419	2		sVentilOrigine41
202	N	Ventilation 41 - Zone	421	2		sVentilZone41
203	A	Ventilation 42 - Code	423	1		tVentil42
204	A	Ventilation 42 - Type d'élément à ventiler	424	1		tVentilType42
205	N	Ventilation 42 - Origine	425	2		sVentilOrigine42
206	N	Ventilation 42 - Zone	427	2		sVentilZone42
207	A	Ventilation 43 - Code	429	1		tVentil43
208	A	Ventilation 43 - Type d'élément à ventiler	430	1		tVentilType43
209	N	Ventilation 43 - Origine	431	2		sVentilOrigine43
210	N	Ventilation 43 - Zone	433	2		sVentilZone43
211	A	Ventilation 44 - Code	435	1		tVentil44
212	A	Ventilation 44 - Type d'élément à ventiler	436	1		tVentilType44
213	N	Ventilation 44 - Origine	437	2		sVentilOrigine44
214	N	Ventilation 44 - Zone	439	2		sVentilZone44
215	A	Ventilation 45 - Code	441	1		tVentil45
216	A	Ventilation 45 - Type d'élément à ventiler	442	1		tVentilType45
217	N	Ventilation 45 - Origine	443	2		sVentilOrigine45
218	N	Ventilation 45 - Zone	445	2		sVentilZone45
219	A	Ventilation 46 - Code	447	1		tVentil46
220	A	Ventilation 46 - Type d'élément à ventiler	448	1		tVentilType46
221	N	Ventilation 46 - Origine	449	2		sVentilOrigine46
222	N	Ventilation 46 - Zone	451	2		sVentilZone46
223	A	Ventilation 47 - Code	453	1		tVentil47
224	A	Ventilation 47 - Type d'élément à ventiler	454	1		tVentilType47
225	N	Ventilation 47 - Origine	455	2		sVentilOrigine47
226	N	Ventilation 47 - Zone	457	2		sVentilZone47
227	A	Ventilation 48 - Code	459	1		tVentil48
228	A	Ventilation 48 - Type d'élément à ventiler	460	1		tVentilType48
229	N	Ventilation 48 - Origine	461	2		sVentilOrigine48
230	N	Ventilation 48 - Zone	463	2		sVentilZone48

Historisation

No	Type	Libellé de zone	Pos.	Lng	Commentaires	Colonne SQL
231	A	Ventilation 49 - Code	465	1		tVentil49
232	A	Ventilation 49 - Type d'élément à ventiler	466	1		tVentilType49
233	N	Ventilation 49 - Origine	467	2		sVentilOrigine49
234	N	Ventilation 49 - Zone	469	2		sVentilZone49
235	A	Ventilation 50 - Code	471	1		tVentil50
236	A	Ventilation 50 - Type d'élément à ventiler	472	1		tVentilType50
237	N	Ventilation 50 - Origine	473	2		sVentilOrigine50
238	N	Ventilation 50 - Zone	475	2		sVentilZone50
239	A	Commentaire Libre	477	200		tComment
240	A	Imputation Analytique Directe	677	1	0=non 1=oui	tImpAnaDir
241	A	Abattement Forfaitaire Autorisé	678	1	0=non 1=oui	tAbatfor
242	A	Abattement Plafond Autorisé	679	1	0=non 1=oui	tAbatPlaf
243	N	Abattement	680	8		fAbat
244	A	Pour savoir si utilisable pour le pointage	688	1	0=non 1=oui	tPointage
245	A	Générer l' imput. du centre de ratt. analytique du salarié	689	1	0=non 1=oui	tImpAnaGene
246	A	N° rib si rub réglée ... autre que salarié	690	2		tCleRIB
247	A	Déclenchement si départ salarié	692	1	0=non 1=oui	tDepartSalarie
248	N	Nombre de l'Arrondi	693	2		sArrondi
249	A	si cout chantier et pas cotis : soumis à cotis	695	1	0=non 1=oui	tImpAnaCotis
250	A	si cout chantier et pas cotis : retenue ?	696	1	0=non 1=oui	tImpAnaRetenu
251	A	Utilisé par les attestations de salaire AT	697	1	0=non 1=oui	tImpAttest
252	A	Imprimer les fourchettes de date	698	1	0=non 1=oui	tImpFourchetDate
253	A	Déclenchement si entrée du salarié	699	1	0=non 1=oui	tEntreSalaire
254	A	Abattement Plafond Autorisé	700	1	0=non 1=oui	tAbatTps
255	N	Maximum d'abattement autorisé	701	8		fMaxAbat
256	A	code contrat	709	2		tCodeContrat
257	A	Aucun arrondi par défaut	711	1	0=non 1=oui	tNoArrondi
258	A	Aucun arrondi par défaut	712	1	0=non 1=oui	tNegatif
259	A	Imput. de la base comme UO dans l'analytique dans OD Générales	713	1	0=non 1=oui	tImpGeneUO

No	Type	Libellé de zone	Pos.	Lng	Commentaires	Colonne SQL
260	A	N'autorise pas la régularisation auto.plaf	714	1	0=non 1=oui	tNoRegule
261	A	code prime utilisée dans BATSYS	715	6		tRubBatsys
262	N	code organisme rattaché à la rubrique	721	2		tOrganisme
263	A	no de zone	723	4		sNoZone
264	A	Régularisation en détail	727	1	0=non 1=oui	tRegule
265	A	Déclenche Uniquement si abattement	728	1	0=non 1=oui	tAbatt
266	A	Déclenche Uniquement si pas abattement	729	1	0=non 1=oui	tOkReel
267	A	Non autorisé sur période incomplète	730	1	0=non 1=oui	tNonautoincompl
268	A	Rupture par chantier (si imputation autorisé)	731	1	0=non 1=oui	tRuptChant
269	A	Régularisation M-1 non autorisée	732	1	0=non 1=oui	tNoregul
270	A	Libellé pour la régularisation M-1 (positive)	733	50		tLibRegulePos
271	A	Libellé pour la régularisation m-1 (négative)	783	50		tLibReguleNeg
272	A	Code régime pour origine facteur régime	833	3		tRegime1
273	A	Code régime pour origine facteur régime	836	3		tRegime2
274	A	Code régime pour origine facteur régime	839	3		tRegime3
275	A	Code régime pour origine facteur régime	842	3		tRegime4
276	A	Code régime pour origine facteur régime	845	3		tRegime5
277	A	Code assiette pour origine facteur régime	848	2		tAssiette1
278	A	Code assiette pour origine facteur régime	850	2		tAssiette2
279	A	Code assiette pour origine facteur régime	852	2		tAssiette3
280	A	Code assiette pour origine facteur régime	854	2		tAssiette4
281	A	Code assiette pour origine facteur régime	856	2		tAssiette5
282	A	N'autorise pas la mise à jour de BASECOT.SOF	858	1	0=non 1=oui	tNoregime
283	A	Exclure du calcul de paie à l'envers	859	1	0=non 1=oui	tNocalculinv
284	A	Code Gestion (table CPTCONGE.SOF)	860	2		tCodegestion
285	N	Nature du smic 1 utilisé (grille des contrats spéc.)	862	2		SmicUse1
286	N	Nature du smic 2 utilisé (grille des contrats spéc.)	864	2		SmicUse2
287	N	Nature du smic 3 utilisé (grille des contrats spéc.)	866	2		SmicUse3
288	N	Nature du smic 4 utilisé (grille des contrats spéc.)	868	2		SmicUse4
289	N	Nature du smic 5 utilisé (grille des contrats spéc.)	870	2		SmicUse5

Historisation

No	Type	Libellé de zone	Pos.	Lng	Commentaires	Colonne SQL
290	A	Imprimer les fourchettes de dates des Régul	872	1	0=non 1=oui	imp_fdtreg
291	A	filler	873	127		tFiller2

Description de la table: CONTROL.SOF/SQL_CONTROL

Table de données contenant les droits aux rubriques de paie par profil de salarié

No	Type	Libellé de zone	Pos.	Lng	Commentaires	Colonne SQL
1	A	Code société	0	4		tCodeSociete
2	A	Zone réservée	4	4		tFiller1
3	A	profil de paie	8	2		tTypePaie
4	A	Code rubrique	10	4		tCodeRubrique
5	A	Statut de la rubrique	14	1		tCodeStatus
6	A	Filler	15	85		tFiller2

Description de la table: PCHANDEF.SOF/SQL_PCHANDEF

Table des centres de profit affectés par rubrique

No	Type	Libellé de zone	Pos.	Lng	Commentaires	Colonne SQL
1	A	Société	0	4		tCodeSociete
2	A	Rubrique	4	4		tCodeRubrique
3	A	Centre de profit	8	10		tCodeChant
4	A	Non utilisé	18	42		tFiller1

Description de la table: PCONTRAT.SOF/SQL_PCONTRAT

Table de données contenant les droits aux rubriques de paie par code contrat

No	Type	Libellé de zone	Pos.	Lng	Commentaires	Colonne SQL
1	A	Société	0	4		tCodeSociete
2	A	Rubrique	4	4		tCodeRubrique
3	A	Contrat	8	2		tCodeContrat
4	A	Non utilisé	10	40		tFiller1

Description de la table: PLMEM.SOF/SQL_PLMEM

Table des compteurs mémoires du plan de rubrique

No	Type	Libellé de zone	Pos.	Lng	Commentaires	Colonne SQL
1	N	Numéro unique de l'indice mémoire	0	2		sNumeroMemoire
2	A	Libellé de la valeur mémoire	2	50		tLibelleMemoire
3	A	Filler	52	48		tFiller1

Description de la table: PVALEUR.SOF/SQL_PVALEUR

Table des Valeurs rattachées aux rubriques de paie par niveau

No	Type	Libellé de zone	Pos.	Lng	Commentaires	Colonne SQL
1	A	Code de la rubrique	0	4		tCodeRubrique
2	A	Niveau (Société, Etab, Agence...)	4	1		tNiveau
3	A	Code de la société	5	4		tCodeSociete
4	A	Code du niveau	9	4		tCodNiveau
5	A	Date d'application	13	8		tDateAppli
6	A	Non utilisé	21	7		tFiller1
7	N	Constante n°1	28	8		fCste1
8	N	Constante n°1	36	8		fCste2
9	N	Constante n°1	44	8		fCste3
10	N	Taux abattement	52	8		fAbat
11	N	Taux abattement maxi	60	8		fAbatMax

Historisation

No	Type	Libellé de zone	Pos.	Lng	Commentaires	Colonne SQL
12	A	Non utilisé	68	32		tFiller2

Description de la table: RUBEDI.SOF/SQL_RUBEDI

Table des paramètres d'édition des rubriques

No	Type	Libellé de zone	Pos.	Lng	Commentaires	Colonne SQL
1	A	code de la société	0	4		tCodeSociete
2	A	code de la rubrique du plan de paie	4	4		tCodeRubrique
3	A	Bulletin détaillé - édition de la rubrique	8	1	'0'=non '1'=détail '2'=centralisée	tEdBul
4	A	Livre de paie - édition de la rubrique	9	1	'0'=non '1'=détail '2'=centralisée	tEdJal
5	A	Bulletin de paie : édition de la rubrique si nulle	10	1	0=non 1=oui	tEdRub
6	A	Bulletin de paie : nbre d'interligne	11	1		tInterligne
7	A	Bulletin de paie - Rubrique : no colonne bulletin paie	12	1	0=pas éditée	tNoColBul
8	A	Bulletin de paie - Libellés : no colonne bulletin paie	13	1	0=pas éditée	tNoColLib
9	A	Bulletin de paie - Bases brutes : no colonne bulletin paie	14	1	0=pas éditée	tNoColBasb
10	A	Bulletin de paie - Bases nettes : no colonne bulletin paie	15	1	0=pas éditée	tNoColBasn
11	A	Bulletin de paie - Abattements : no colonne bulletin paie	16	1	0=pas éditée	tNoColAbat
12	A	Bulletin de paie - Taux salariaux : no colonne bulletin paie	17	1	0=pas éditée	tNoColTx1
13	A	Bulletin de paie - Montants salariaux : no colonne bulletin paie	18	1	0=pas éditée	tNoColMont1
14	A	Bulletin de paie - Taux patronaux : no colonne bulletin paie	19	1	0=pas éditée	tNoColTx2
15	A	Bulletin de paie - Montants patronaux : no colonne bulletin paie	20	1	0=pas éditée	tNoColMont2

No	Type	Libellé de zone	Pos.	Lng	Commentaires	Colonne SQL
16	A	Bulletin de paie - Edition si négatif : Bases brutes	21	1	Positif = BLANC, Négatif = 'N'	tPlusBasb
17	A	Bulletin de paie - Edition si négatif : Bases nettes	22	1	Positif = BLANC, Négatif = 'N'	tPlusBasn
18	A	Bulletin de paie - Edition si négatif : Abattements	23	1	Positif = BLANC, Négatif = 'N'	tPlusAbat
19	A	Bulletin de paie - Edition si négatif : Taux salariaux	24	1	Positif = BLANC, Négatif = 'N'	tPlusTx1
20	A	Bulletin de paie - Edition si négatif : Montants salariaux	25	1	Positif = BLANC, Négatif = 'N'	tPlusMont1
21	A	Bulletin de paie - Edition si négatif : Taux patronaux	26	1	Positif = BLANC, Négatif = 'N'	tPlusTx2
22	A	Bulletin de paie - Edition si négatif : Montant patronaux	27	1	Positif = BLANC, Négatif = 'N'	tPlusMont2
23	A	Bulletin de paie : édition de la rubrique de régularisation positive (M-1)	28	1	0=pas éditée	tEdRegPos
24	A	Bulletin de paie : édition de la rubrique de régularisation négative (M-1)	29	1	0=pas éditée	tEdRegNeg
25	A	Bulletin simplifié - Edition de la rubrique	30	1	0'=non concerné '1'=Haut de bulletin '2'=regroupé '3'=bas de bulletin	cTopsimpl
26	A	Bulletin simplifié - Edition particulière lignes PAS	31	1	0'=Non concerné '1'=Type Net à payer avant impôt '2'=Type dont évolution	cTopPAS
27	A	zone disponible	32	118		tFiller