



Anael Finance WS MS_Fichier des Ecritures Comptables (FEC)

Version V4R6

Documentation Utilisateurs

Copyright © 2025 Infor

Tous droits réservés. Les termes et marques de conception mentionnés ci-après sont des marques et/ou des marques déposées d'Infor et/ou de ses partenaires et filiales. Tous droits réservés. Toutes les autres marques répertoriées ci-après sont la propriété de leurs propriétaires respectifs.

Avertissement important

Les informations contenues dans cette publication (y compris toute information supplémentaire) sont confidentielles et sont la propriété d'Infor.

En accédant à ces informations, vous reconnaissez et acceptez que ce document (y compris toute modification, traduction ou adaptation de celui-ci) ainsi que les copyrights, les secrets commerciaux et tout autre droit, titre et intérêt afférent, sont la propriété exclusive d'Infor. Vous acceptez également de ne pas vous octroyer les droits, les titres et les intérêts de ce document (y compris toute modification, traduction ou adaptation de celui-ci) en vertu de la présente, autres que le droit non-exclusif d'utilisation de ce document uniquement en relation avec et au titre de votre licence et de l'utilisation du logiciel mis à la disposition de votre société par Infor conformément à un contrat indépendant (« Objectif »).

De plus, en accédant aux informations jointes, vous reconnaissez et acceptez que vous devez respecter le caractère confidentiel de ce document et que l'utilisation que vous en faites se limite aux Objectifs décrits ci-dessus.

Infor s'est assuré que les informations contenues dans cette publication sont exactes et complètes.

Toutefois, Infor ne garantit pas que les informations contenues dans cette publication ne comportent aucune erreur typographique ou toute autre erreur, ou satisfont à vos besoins spécifiques. En conséquence, Infor ne peut être tenu directement ou indirectement responsable des pertes ou dommages susceptibles de naître d'une erreur ou d'une omission dans cette publication (y compris toute information supplémentaire), que ces erreurs ou omissions résultent d'une négligence, d'un accident ou de toute autre cause.

Reconnaissance des marques

Tous les autres noms de société, produit, commerce ou service référencé peuvent être des marques déposées ou des marques de leurs propriétaires respectifs.

Informations de publication

Version : Anael Finance WS V4R6

Date de publication : 11 mars 2025

Code du document : code_document (facultatif)

Table des matières

À propos de ce manuel	5
Public concerné	5
Organisation.....	5
Documents liés	6
Historique du document.....	6
Contacter Infor	6
Chapitre 1 Paramétrage.....	7
Groupes de sociétés.....	7
Chapitre 2 Fichier des écritures comptables en multi-sociétés.....	10
Fichier fiscal des écritures	10
Critères de sélection.....	10
Contrôle de zones	11
Traitement.....	13
Liste de contrôle du FEC.....	15
Fichier des écritures sur exercice en cours.....	17
Critères de sélection.....	17
Contrôle de zones	18
Traitement.....	20
Liste de contrôle du FEC en cours.....	22
Chapitre 3 Fiabilisation du FEC.....	24
Principe	24
Génération de la clé de cryptage.....	24
Contrôle de la clé de cryptage.....	25

À propos de ce manuel

Ce document présente les fonctionnalités du « **Fichier des Ecritures Comptables en Multi-Sociétés** » (FEC) dans ANAEL FINANCE WS V4R6. Les deux options concernées sont les suivantes :

- Fichier fiscal des écritures
- Fichier des écritures sur exercice en cours

En effet, plusieurs clients ont de très nombreuses sociétés sur leur environnement et souhaitent pouvoir lancer le FEC en multi-sociétés, c'est-à-dire sur **un groupe de sociétés qui doit être composé exclusivement de sociétés**.

Les arguments correspondant à des société/établissement ou société/périmètre ne sont pas autorisés dans le détail du groupe de sociétés dans la mesure où le FEC est toujours généré au niveau société.

Le fichier des écritures comptables en multi-sociétés est lancé en une seule fois, et en soumission afin de libérer la session en cours. Il est exécuté en mode détaillé, c'est-à-dire pour chaque argument composant le groupe de sociétés.

Public concerné

Comptables et Utilisateurs d'ANAEL FINANCE WS

Organisation

Ce tableau décrit les chapitres de ce manuel :

Chapitre	Description

Documents liés

Vous pouvez trouver les documents dans la section relative à la documentation produit sur le portail Infor Support Portal, tel que décrit dans la section « Contacter Infor ».

Historique du document

Version	Date	Auteur	Contenu
1.0	17.06.2021	Claudie ENEZ	V4R6 : Création document
1.1	08.02.2022	Gaëlle Mailley-Laurent Claudie ENEZ	V4R6 : Fiabilisation du FEC en Multi Sociétés
1.2	Mars 2025	GML	Rappel sur l'envoi obligatoire de la documentation d'accompagnement en même temps que le FEC et le lien pour y accéder sur la page de garde de l'édition de contrôle

Contacter Infor

Pour toute question sur les produits Infor, rendez-vous sur <https://conciergerie.infor.com> et créez un cas.

Si nous modifions ce document après la sortie du produit, nous en publierons une nouvelle version sur le portail Infor Support Portal. Pour accéder à la documentation, sélectionnez **Rechercher > Parcourir la documentation**. Nous vous conseillons de consulter régulièrement ce portail afin de prendre connaissance des mises à jour de la documentation.

Pour tout commentaire sur la documentation Infor, vous pouvez envoyer un courrier à l'adresse documentation@infor.com.

Chapitre 1 Paramétrage

Groupes de sociétés

Menu Paramétrer / Groupes de sociétés

Chaque groupe de sociétés est composé d'une table « entête », et d'une table « détail », et de l'autorisation de mettre à jour le détail du groupe lors de l'exécution des traitements.

La table « Entête » se présente comme suit :

	Groupe	Libellé long	Libellé court	Modifiable
14	CE11	S009	S009	2
15	CE12	CLCS	CLCS	2
16	CE13	S009 P18	S009 P18	2
17	CE20	S009 + CEZ99 (décalé)	S009 + CEZ99 (décalé)	2
18	CE25	CEZ01 et CEZ02	CEZ01 et CEZ02	2
19	CE30	CLCS P18 + CEZ99 (décalé)	CLCS P18 + CEZ99 D	1
20	CE40	CLCS 01+04 & S009	CLCS 01+04 & S009	1
21	CE50	GROUPE CEZ50	GROUPE CEZ50	1
22	CE55	CEZ01 CEZ50 S009	CEZ01 CEZ50 S009	1
23	CE56	CEZ01 et S009 etab 0008	CEZ01 et S009 - 0008	1
24	CE60	CLCS et S009	CLCS et S009	0
25	CE70	CLCS et CEZ01	CLCS et CEZ01	1
26	CE80	CEZ01 + S009 sans etab	CEZ01 + S009 sans ét	2
27	CE95	CEZ01 CEZ50	CEZ01 CEZ50	1
28	CE97	CEZ01 CEZ50 CLCS	CEZ01 CEZ50 CLCS	1
29	CE99	CLCS 00010008 et S009 00	Clcs+S009 001008	1
30	CECL	CEZ01 + CLCS	CEZ01 + CLCS	2
31	CEZ	CLCS + S009 (avec etab)	CLCS + S009 etab	1
32	CEZ0	CEZ01 seule	CEZ01 seule	1
33	CEZ2	CLCS+S009+CME etab	CLCS+S009+CME etab	1
34	CEZ3	CLCS + S009 (société)	CLCS + S009 (STE)	1
35	CEZ5	CEZ01 et CEZ50	CEZ01 et CEZ50	2
36	CEZ6	S009 P18 / société	S009 P18 / STE	2
37	CEZ7	CLCS(sans perim) + BANCE	CLCS(sans perim) + B	2
38	CEZ8	CLCS + CEZ99 (décalé)	CLCS + CEZ99 (décalé)	1

Configuration details for CE55:

- Groupe: CE55
- Libellé long: CEZ01 CEZ50 S009
- Libellé court: CEZ01 CEZ50 S009
- Modifiable: Mise à jour auto du détail

Les groupes de sociétés sont paramétrés par environnement, en amont des sociétés, et peuvent être constitués de :

- sociétés
- sociétés et établissement
- sociétés et périmètre

Il est **possible de panacher au sein d'un groupe de sociétés**, des sociétés différentes avec ou sans établissement, avec ou sans périmètre :

- Société « S001 » / Etab blanc et Périmètre blanc
- Société « S002 » / Etab 0004
- Société « S003 » / Etab 0008
- Société « S003 » / Etab 0005

Il est **possible de panacher au sein d'un groupe de sociétés**, une même société avec des établissements et des périmètres différents

- Société « S001 » / Etablissement 0008,
- Société « S001 » / Périmètre P17 composé de Etab 0001 et Etab 0007.

Il est **impossible de panacher au sein d'un groupe de sociétés**, un code société avec étab et périmètre à blanc, avec ce même code société avec un établissement ou un périmètre.

- Société « S001 » / Etab blanc et Périmètre blanc
- Société « S001 » / Etab 0008
- Société « S002 » / Etab blanc et Périmètre blanc
- Société « S002 » / P16 composé de Etab 0001 et Etab 0006.

Au niveau de l'entête du groupe, Il est possible de définir si le groupe de sociétés est modifiable par l'utilisateur lors du lancement du fichier des écritures comptables (FEC) en multi-sociétés.

Les différents critères possibles sont les suivants :

- Détail non modifiable
- Mise à jour automatique du détail
- Détail modifiable

La table « Détail » du groupe de société se présente comme suit :

Infor FMS Anael Finance 4.6.0.0

Paramétrer Comptabiliser Consulter Editer Régler Gérer Options Workflow Fenêtre ?

Groupe de sociétés Fiche groupe sociétés (Filtrée sur : CE55 CEZ01 CEZ50 S009)

	Code	Société	Libellé de la société	Etablissement	Périmètre	Libellé Etab ou Périm.
1	CE55	CEZ01	INFOR NY CITY COMPA	0008		Agence de Bastille
2	CE55	CEZ50	CEZ INFOR CEZ50			
3	CE55	S009	Infor (S009)			

FPGRSOCIETDET 3 Enregistrement(s) 3 Enregistrement(s) affiché(s)

Groupe de sociétés

Groupe CE55

Société CEZ01 INFOR NEW YORK CITY B2 COMPA

Libellé de la société INFOR NY CITY COMPA

Etablissement 0008 Agence de BASTILLE

Périmètre

Libellé Etab ou Périm. Agence de Bastille

Anael Finance 4.6.0.0 LSDEMOV4R6.dbo on NLBAV\IAPC2 (SQL_Server) CEZ@LSDEMOV4R6 INFORicenez FRANCAIS INFOR NY CITY COMPA (CEZ01) Agence de Bastille (0008)

Chapitre 2 Fichier des écritures comptables en multi-sociétés

Fichier fiscal des écritures

Critères de sélection

Menu Gérer / Fichier des écritures comptables / Fichier fiscal des écritures

Sur ANAEL FINANCE WS V4R6, le fichier fiscal des écritures peut désormais être lancé en multi-sociétés c'est-à-dire sur un groupe de sociétés. Le traitement est lancé en une seule fois, puis exécuté individuellement pour chaque argument du groupe.

Les critères de sélection se présentent comme suit :

The screenshot displays the 'Fichier fiscal' window in the Infor FMS Anaël Finance 4.6.0.0 application. The window has a menu bar with options: Paramétrer, Comptabiliser, Consulter, Editer, Régler, Gérer, Options, Workflow, Fenêtre, and ?. Below the menu bar, there is a tabbed interface with 'Fichier fiscal écritures comptables' selected. The 'Fichier fiscal' tab is active, showing selection criteria for the fiscal file.

Selection criteria fields:

- Groupe de sociétés: FB01 (with a search icon) and CEZ50 et CLOT (with a dropdown arrow).
- Type de traitement: Traitement détail, par société du groupe (with a dropdown arrow).
- Société: CEZ50 (with a search icon) and CEZ INFOR CEZ50 (with a dropdown arrow).
- Exercice: 2016 (with a search icon) and Exercice 2016 (with a dropdown arrow).
- Répertoire: \\libavwpc3\FINANCE\IV4R6M0\DEMO\FEC (with a search icon and a button).
- ☒ Traitement Batch
- Buttons: Modifier and Valider.

Below the criteria fields, there is a section titled 'Nom du fichier fiscal généré' containing a table with the following columns: Société, Nom du Fichier fiscal, FEC déjà constitué, and Exercice Archivé. The table is currently empty.

Les contrôles de zones décrits ci-après correspondent au fichier des écritures comptables effectué en multi-sociétés. Rappelons que si le FEC est lancé en mono-société, tous les contrôles standard demeurent inchangés en V4R6.

Contrôle de zones

Groupe de sociétés : zone facultative. Si renseignée, la valeur doit exister dans la table des sociétés. **Le groupe de sociétés doit être composé exclusivement de sociétés.**

Les arguments correspondant à des société/établissement ou société/périmètre ne sont pas autorisés dans le détail du groupe de sociétés dans la mesure où le FEC est toujours généré au niveau société.

Type de traitement : « Traitement détail, par société du groupe ». Valeur affichée par défaut, et zone non modifiable. Cette zone est prise en compte uniquement si le fichier fiscal des écritures est lancé en multi-sociétés c'est-à-dire si le groupe de sociétés est renseigné.

Société : Cette zone est préchargée par la société courante, et la zone est protégée.

Exercice: Zone obligatoire

- Si le fichier fiscal des écritures est lancé en **mono société** (principe standard), alors le code exercice doit exister sur la société courante. **Il doit être clôturé.**
- Si le fichier fiscal des écritures est lancé **en multi société** c'est-à-dire avec un groupe de sociétés, alors le code exercice doit exister sur toutes les sociétés du groupe. **Il doit être clôturé sur toutes les sociétés du groupe.** Sinon, un message bloquant est affiché pour chaque société en anomalie dans le tableur « Détail du groupe » lors de la génération du FEC.

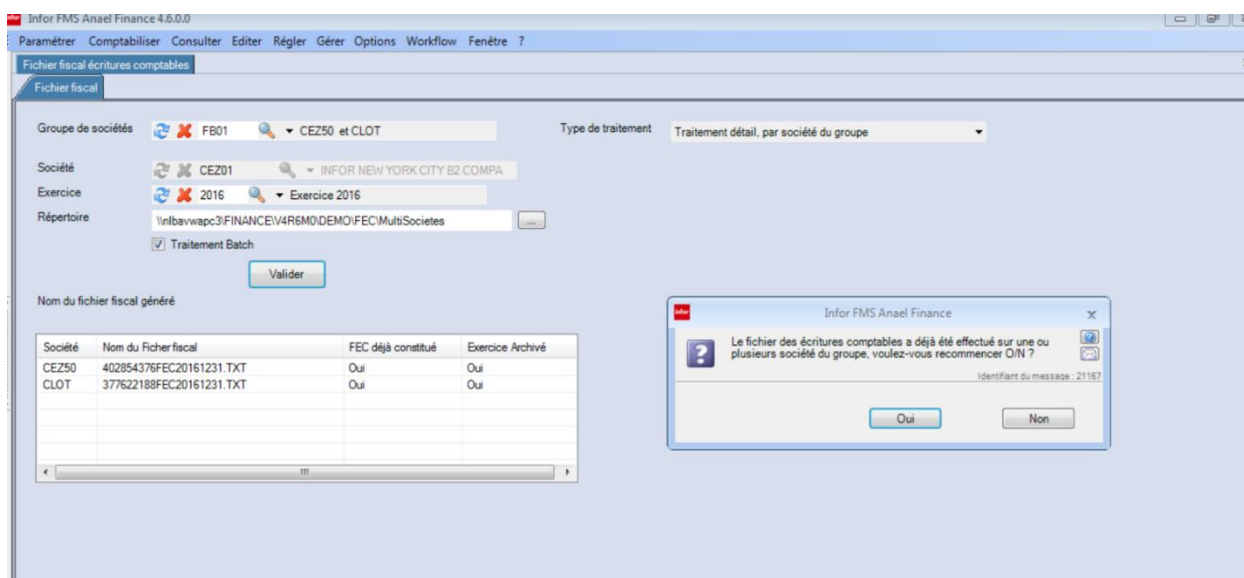
Répertoire :

- Si le fichier fiscal des écritures est lancé en **mono société** (principe standard), alors le répertoire est obligatoire, et doit être valide. Il permet de mémoriser le FEC de la société courante. Rappelons que le nom du fichier FEC est structuré comme suit :
 - SIREN
 - FEC
 - AAAAMMJJ **correspondant au dernier jour de l'exercice**
 - SIRENFEC AAAAMMJJ.TXT

Si le FEC a déjà été constitué sur l'exercice de la société courante (c'est-à-dire si la zone « FEC déjà constitué » est cochée dans la table des exercices), alors le programme affiche un message d'alerte : « Message n° 21154 : Le fichier des écritures comptables a déjà été effectué, voulez-vous recommencer O/N ? » :

- Si oui, le programme lance le traitement en écrasant le FEC déjà constitué pour la société et l'exercice sélectionné, dans le répertoire de destination.
 - Si non, le programme n'est pas exécuté, puis affiche les critères de sélection afin de les modifier le cas échéant.
- Si le fichier fiscal des écritures est lancé **en multi société** c'est-à-dire avec un groupe de sociétés, alors le répertoire est obligatoire, et doit être valide. Le traitement doit être exécuté en détail c'est-à-dire générer un FEC sur chaque société du groupe. Ce répertoire mémorise tous les FEC générés sur chacune des sociétés du groupe. Rappelons que la valeur AAAAMMJJ **correspond au dernier jour de l'exercice** de chaque société traitée.

Dès que le groupe de sociétés est validé, un tableur affiche toutes les sociétés qui sont prises en compte dans le traitement :



Si une ou plusieurs sociétés du groupe ont déjà le FEC constitué (c'est-à-dire si la zone « FEC déjà constitué » est cochée dans la table des exercices sur chaque société), alors un message d'alerte est affiché : « Le fichier des écritures comptables a déjà été effectué sur plusieurs sociétés du groupe, voulez-vous recommencer O/N ? »

- Si oui, le traitement génère le FEC sur chaque société du groupe, y compris sur les sociétés dont le FEC a déjà été constitué sur l'exercice sélectionné : dans ce cas, le traitement annule et remplace le FEC déjà constitué dans le répertoire de destination.

- Si non, le traitement n'est pas exécuté, et se repositionne sur le détail du groupe de société. L'utilisateur peut alors modifier le groupe de société le cas échéant, en cliquant sur le bouton « Annuler ».

Traitement BATCH : si le groupe de société est renseigné, alors la zone « Traitement BATCH » est cochée par défaut, la génération du FEC en multi-sociétés étant susceptible de traiter beaucoup de volume d'écritures sur l'ensemble des sociétés du groupe.

Traitement

Le FEC en multi-sociétés est lancé en une seule fois, et est exécuté en « Traitement détail, par société du groupe » c'est-à-dire pour chacune des sociétés du groupe.

Rappelons que seuls les arguments « Société » sont acceptés au moment de la génération du FEC. Si la zone « Etablissement » ou « Périmètre » est alimentée dans le détail du groupe de société, ces arguments sont alors anomalie. En effet, le FEC est toujours généré au niveau société.

Dès qu'un groupe de sociétés est renseigné dans les critères, le détail du groupe de sociétés s'affiche automatiquement dans une fenêtre. Le détail du groupe peut être modifié si le paramétrage du groupe le permet.

Le détail du groupe s'affiche comme suit.

Société	Libellé de la société	Etablissement	Périmètre	Libellé Etab ou Périm.
1 - CEZ01	INFORM CITY COMPA			
2 - CEZ50	CEZ INFOR CEZ50			
3 - CLOT	CLOTURE			

FPGRSOCIETDET 0 Enregistrement(s) 0 Enregistrement(s) affiché(s)

Liste des erreurs

Société	Détail de l'erreur
1 - CEZ01	L'exercice doit être clôturé définitivement.

Si des arguments du groupe sont en anomalie, il est possible de :

- **Mettre à jour automatiquement le détail du groupe de sociétés (Bouton « MAJ auto »)** si la zone « Modification » est renseignée par « Mise à jour auto du détail » dans l'entête du groupe de sociétés. Dans ce cas, les arguments en anomalie sont automatiquement supprimés dans le détail du groupe de sociétés au moment de la génération du FEC.

- **Valider le groupe de sociétés (Bouton « Valider »)** : Cette fonction valide tous les arguments du groupe de sociétés. Si toutes les conditions sont réunies, alors le fichier fiscal des écritures est généré sur toutes les sociétés du groupe.
- **Annuler le choix du groupe de sociétés (Bouton « Annuler »).**
- **Le bouton « Etablissement »** n'est pas accessible dans ce traitement car le FEC par établissement n'est pas autorisé.
- **Le bouton « Périmètre »** n'est pas accessible dans ce traitement car le FEC par périmètre n'est pas autorisé.

Important :

Les mises à jour du détail du groupe n'impactent jamais le paramétrage de base du groupe de sociétés. Ces modifications sont prises en compte uniquement au moment de la génération du FEC.

Lors de l'affichage du détail du groupe de sociétés, les contrôles effectués sont les suivants :

- Le détail du groupe ne doit contenir que des sociétés,
- Les zones « Etablissements » et « Périmètre » doivent être à blanc sur les arguments du groupe.
- L'utilisateur doit avoir les droits en écriture sur toutes les sociétés du groupe
- L'utilisateur doit avoir les droits en écriture sur tous les établissements de chaque société
- Le code exercice doit exister sur toutes les sociétés du groupe dans FPEXER
- L'exercice doit être clôturé sur toutes les sociétés du groupe.
- L'exercice doit être archivé sur toutes les sociétés du groupe.
- Si des sociétés présentent des anomalies, alors :
 - Les sociétés en anomalie sont affichées dans le tableur du bas, avec leur message d'erreur
 - Si la mise à jour du détail est automatique sur le groupe de sociétés, la suppression des arguments en anomalie peut être effectuée, mais uniquement pour le traitement en cours.
 - Aucun traitement en peut être lancé tant que des sociétés sont en anomalie dans le tableur du bas.

Liste de contrôle du FEC

La 1ère page de garde présente les critères de sélection comme suit :



CEZ50

CEZ INFOR CEZ50

SUPERVISOR Le 11/03/2025 à 12:21:09

GENERATION FICHIER FISCAL

La documentation d'accompagnement se trouve sur l'espace documentaire et doit être fournie en même temps que le FEC.

Espace documentaire pour Finance Ws : <https://docs.infor.com/fr-fr/anaelfws>

Groupe Société	FB01	CEZ50 et CLOT	Traitement détail, par société du groupe
Exercice		2016	
Répertoire		\\nlbawapc3\FINANCE\I4R6M0\DEMO\FEC\MultiSocietes	
Nom du fichier fiscal		402854376FEC20161231.TXT	

La 2ème page de garde présente le détail du groupe comme suit :



CEZ50

CEZ INFOR CEZ50

SUPERVISOR Le 11/03/2025 à 12:21:09

GENERATION FICHIER FISCAL

Détail du groupe de sociétés

Société

CEZ50 CEZ INFOR CEZ50
CLOT CLOTURE

La 3ème page de garde affiche le nom du fichier FEC généré sur la société :



CEZ50

CEZ INFOR CEZ50

SUPERVISOR Le 11/03/2025 à 12:21:09

GENERATION FICHIER FISCAL

Le fichier 402854376FEC20161231.TXT a été constitué dans le répertoire \\nlbavwpc3\FINANCE\4R6M0\DEMO\FEC\MultiSocietes

Fichier des écritures sur exercice en cours

Critères de sélection

Menu Gérer / Fichier des écritures comptables / Fichier des écritures sur exercice en cours

Sur ANAEL FINANCE WS V4R6, le fichier fiscal des écritures peut désormais être lancé en multi-sociétés c'est-à-dire sur un groupe de sociétés. Le traitement est lancé en une seule fois, puis exécuté individuellement pour chaque argument du groupe.

Les critères de sélection se présentent comme suit :

Infor FMS Anaël Finance 4.6.0.0

Paramétrer Comptabiliser Consulter Editer Régler Gérer Options Workflow Fenêtre ?

Fichier des écritures s/exercice en cours

Fichier fiscal

Groupe de sociétés FB01 CEZ50 et CLOT Type de traitement Traitement détail, par société du groupe

Société CEZ50 CEZ INFOR CEZ50

Exercice 2018 Exercice 2018

Date d'arrêt 31/08/2018

Répertoire \\Nlbavwpc3\\finance\\V4R6M0\\DEMO\\FEC

☒ Traitement Batch

Modifier Valider

Nom du fichier fiscal généré

Société	Nom du Fichier fiscal

Les contrôles de zones décrits ci-après correspondent au fichier des écritures sur exercice en cours effectué en multi-sociétés. Rappelons que si le FEC sur exercice en cours est lancé en mono-société, tous les contrôles standard demeurent inchangés en V4R6.

Contrôle de zones

Groupe de sociétés : zone facultative. Si renseignée, la valeur doit exister dans la table. **Le groupe de sociétés qui doit être composé exclusivement de sociétés.**

Les arguments correspondant à des société/établissement ou société/périmètre ne sont pas autorisés dans le détail du groupe de sociétés dans la mesure où « le fichier des écritures en cours » est toujours généré au niveau société.

Type de traitement : « Traitement détail, par société du groupe ». Valeur affichée par défaut, et zone non modifiable. Cette zone est prise en compte uniquement si le « fichier des écritures sur exercice en cours » est lancé en multi-sociétés c'est-à-dire si le groupe de sociétés est renseigné.

Société : Cette zone est préchargée par la société courante, et la zone est protégée.

Exercice : Zone obligatoire

- Si le fichier des écritures sur exercice en cours est lancé en **mono société** (principe standard), alors le code exercice doit exister sur la société courante et **doit être ouvert et non archivé.**
- Si le fichier des écritures sur exercice en cours est lancé **en multi société** c'est-à-dire avec un groupe de sociétés, **alors le code exercice doit exister, et être ouvert et non archivé sur toutes les sociétés du groupe.** Sinon, un message bloquant est affiché pour chaque société en anomalie dans le tableur « Détail du groupe » lors de la génération du « Fichier des écritures sur exercice en cours ».

Date d'arrêt : Zone obligatoire

- Si le fichier des écritures sur exercice en cours est lancé en **mono société** (principe standard), alors la date d'arrêt doit être valide et appartenir à l'exercice sélectionné précédemment.
- Si le fichier des écritures sur exercice en cours est lancé **en multi société** c'est-à-dire avec un groupe de sociétés, alors la date d'arrêt doit être valide et appartenir à l'exercice sélectionné sur toutes les sociétés du groupe. Sinon, un message bloquant est affiché pour chaque société en anomalie dans le tableur « Détail du groupe » lors de la génération du « Fichier des écritures sur exercice en cours ».

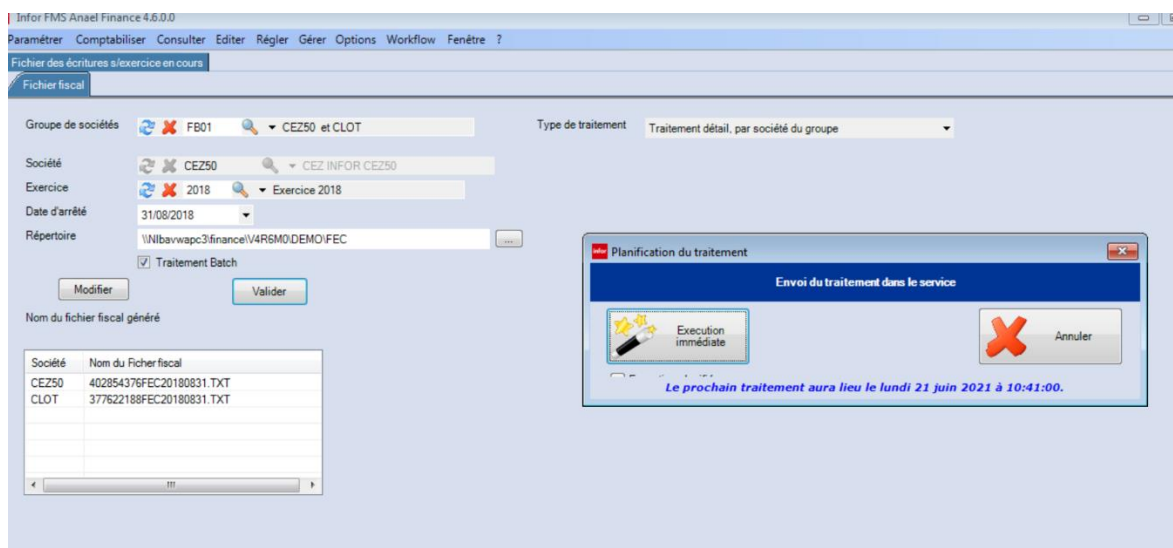
Répertoire :

- Si le fichier des écritures sur exercice en cours est lancé en **mono société** (principe standard), alors le répertoire est obligatoire, et doit être valide. Il permet de mémoriser le FEC en cours de la société courante. Rappelons que le nom du fichier des écritures sur exercice en cours sur exercice en cours est structuré comme suit :
 - SIREN
 - FEC
 - AAAAMMJJ correspondant à la date d'arrêt en provenance des critères de sélection
 - SIRENFEC AAAAMMJJ.TXT

Si le fichier fiscal des écritures sur exercice en cours a déjà été constitué dans le répertoire de destination, alors le traitement annule et remplace de fichier déjà constitué.

- Si le fichier des écritures sur exercice en cours est lancé **en multi société** c'est-à-dire avec un groupe de sociétés, alors le répertoire est obligatoire, et doit être valide. Le traitement doit être exécuté en détail c'est-à-dire générer un « FEC en cours » sur chaque société du groupe de sociétés. Ce répertoire doit mémoriser tous les « FEC en cours » générés sur chacune des sociétés du groupe. Rappelons que la valeur AAAAMMJJ correspond **à la date d'arrêté en provenance des critères de sélection**.

Dès que le groupe de sociétés est validé, un tableur affiche les sociétés prises en compte comme suit :



Dès que l'utilisateur clique sur VALIDER, le traitement génère le « Fichier fiscal des écritures sur exercice en cours » sur toutes les sociétés du groupe, même si le fichier « FEC en cours » a déjà été généré sur une ou plusieurs sociétés du groupe. Dans ce cas, le traitement annule et remplace le « FEC en cours » déjà constitué sur la société et la date d'arrêté sélectionnée.

Traitement BATCH : si le groupe de société est renseigné, alors la zone « Traitement BATCH » est cochée par défaut, la génération du « FEC en cours » en multi-sociétés étant susceptible de traiter beaucoup de volume d'écritures sur l'ensemble des sociétés du groupe.

Traitement

Le « FEC en cours » en multi-sociétés est lancé en une seule fois, et est exécuté en « Traitement détail, par société du groupe » c'est-à-dire pour chacune des sociétés du groupe.

Rappelons seuls les arguments « Société » peuvent être acceptés au moment de la génération du « FEC en cours ». Si la zone « Etablissement » ou « Périmètre » est alimentée dans le détail du groupe de société, ces arguments sont en anomalie. En effet, le « FEC en cours » est toujours généré au niveau société.

Dès qu'un groupe de sociétés est renseigné dans les critères, le détail du groupe de sociétés s'affiche automatiquement dans une fenêtre. Le détail du groupe peut être modifié si le paramétrage du groupe le permet.

Le détail du groupe s'affiche comme suit.

Modification des groupes de sociétés par traitement

✓ ✗

Société	Libellé de la société	Etablissement	Périmètre	Libellé Etab ou Périm.
CEZ50	CEZ INFOR CEZ50			
CLOT	CLOTURE			

FPGRSOCIETDET 0 Enregistrement(s) 0 Enregistrement(s) affiché(s)

Liste des erreurs

Société	Détail de l'erreur
CEZ50	L'exercice doit être ouvert et non archivé !
CLOT	L'exercice doit être ouvert et non archivé !

Si des arguments du groupe sont en anomalie, il est possible de :

- **Mettre à jour automatiquement le détail du groupe de sociétés (Bouton « MAJ auto »)** si la zone « Modification » est renseignée par « Mise à jour auto du détail » dans l'entête du groupe de sociétés. Dans ce cas, les arguments en anomalie sont automatiquement supprimés dans le détail du groupe de sociétés au moment de la génération du « fichier des écritures sur exercice en cours ».

- **Valider le groupe de sociétés (Bouton « Valider »)** : Cette fonction valide tous les arguments du groupe de sociétés. Si toutes les conditions sont réunies, alors le « fichier des écritures sur exercice en cours » est généré sur toutes les sociétés du groupe.
- **Annuler le choix du groupe de sociétés (Bouton « Annuler »)**. Cette fonction permet d'abandonner le traitement, et de se repositionner sur les critères de sélection.
- **Le bouton « Etablissement »** n'est pas accessible dans ce traitement car le « FEC en cours » n'est pas autorisé par établissement.
- **Le bouton « Périmètre »** n'est pas accessible dans ce traitement car le « FEC en cours » n'est pas autorisé par périmètre.

Important :

Les mises à jour du détail du groupe n'impactent jamais le paramétrage de base du groupe de sociétés. Ces modifications sont prises en compte uniquement au moment de la génération du fichier des écritures sur exercice en cours.

Lors de l'affichage du détail du groupe de sociétés, les contrôles effectués sont les suivants :

- Le détail du groupe ne doit contenir que des sociétés,
- Les zones « Etablissements » et « Périmètre » doivent être à blanc sur les arguments du groupe.
- L'utilisateur doit avoir les droits en écriture sur toutes les sociétés du groupe
- L'utilisateur doit avoir les droits en écriture sur tous les établissements de chaque société
- Le code exercice doit exister sur toutes les sociétés du groupe
- Le code exercice doit être ouvert et non archivé dans la table des exercices, sur toutes les sociétés du groupe.
- La date d'arrêté doit appartenir à l'exercice sélectionné.
- Si des sociétés présentent des anomalies, alors :
 - Les sociétés en anomalie sont affichées dans le tableur du bas, avec leur message d'erreur
 - Si la mise à jour du détail est automatique sur le groupe de sociétés, la suppression des arguments en anomalie peut être effectuée, mais uniquement pour le traitement en cours.
 - Aucun traitement en peut être lancé tant que des sociétés sont en anomalie dans le tableur du bas.

Liste de contrôle du FEC en cours

La 1ère page de garde présente les critères de sélection comme suit :



CEZ50

CEZ INFOR CEZ50

Le 11/03/2025 à 12:25:35

GENERATION FICHIER FISCAL SUR EXERCICE EN COURS

La documentation d'accompagnement se trouve sur l'espace documentaire et doit être fournie en même temps que le FEC.

Espace documentaire pour Finance Ws : <https://docs.infor.com/fr-fr/anaelfws>

Groupe Société	FB01	CEZ50 et CLOT	Traitement détail, par société du groupe
Exercice	2022		
Date d'arrêté	31/12/2022		
Répertoire	\\nlbawwpc3\FINANCE\4R6M0\DEMO\FEC\MultiSocietesEnCours		
Nom du fichier fiscal	402854376FEC20221231.TXT		

La 2ème page de garde présente le détail du groupe de sociétés comme suit :



CEZ50

CEZ INFOR CEZ50

Le 11/03/2025 à 12:25:35

GENERATION FICHIER FISCAL SUR EXERCICE EN COURS

Détail du groupe de sociétés

Société	
CEZ50	CEZ INFOR CEZ50
CLOT	CLOTURE

La 3ème page de garde présente le nom du fichier « FEC en cours » comme suit :



CEZ50

CEZ INFOR CEZ50

Le 11/03/2025 à 12:25:35

GENERATION FICHIER FISCAL SUR EXERCICE EN COURS

Le fichier 402854376FEC20221231.TXT a été constitué dans le répertoire \\nibavwapc3\FINANCE\W4R6M0\DEMO\FEC\MultSocietesEnCours

Chapitre 3 Fiabilisation du FEC

Principe

Afin de se conformer aux recommandations en vigueur, le FEC fait désormais l'objet d'une clé de cryptage appelée aussi « Empreinte numérique » qui permet de certifier que le FEC présenté au contrôleur du Fisc est bien celui créé par ANAEL FINANCE WS et qu'il n'a pas été modifié manuellement par un utilisateur dans le fichier .txt du répertoire Windows. L'option « Signature » a été retenue.

Le FEC en multi sociétés étant lancé en détail, l'empreinte numérique est toujours générée pour chaque société du groupe.

Génération de la clé de cryptage

La clé est générée lors la création du FEC via la fonction de hachage SHA256. Par mesure de sécurité, cette clé est cryptée avant d'être sauvegardée dans la table FMFECFIC de la base de données Anael Finance WS. Chaque empreinte numérique est sauvegardée par Société / Exercice.

La structure de la table FMFECFIC se présente comme suit :

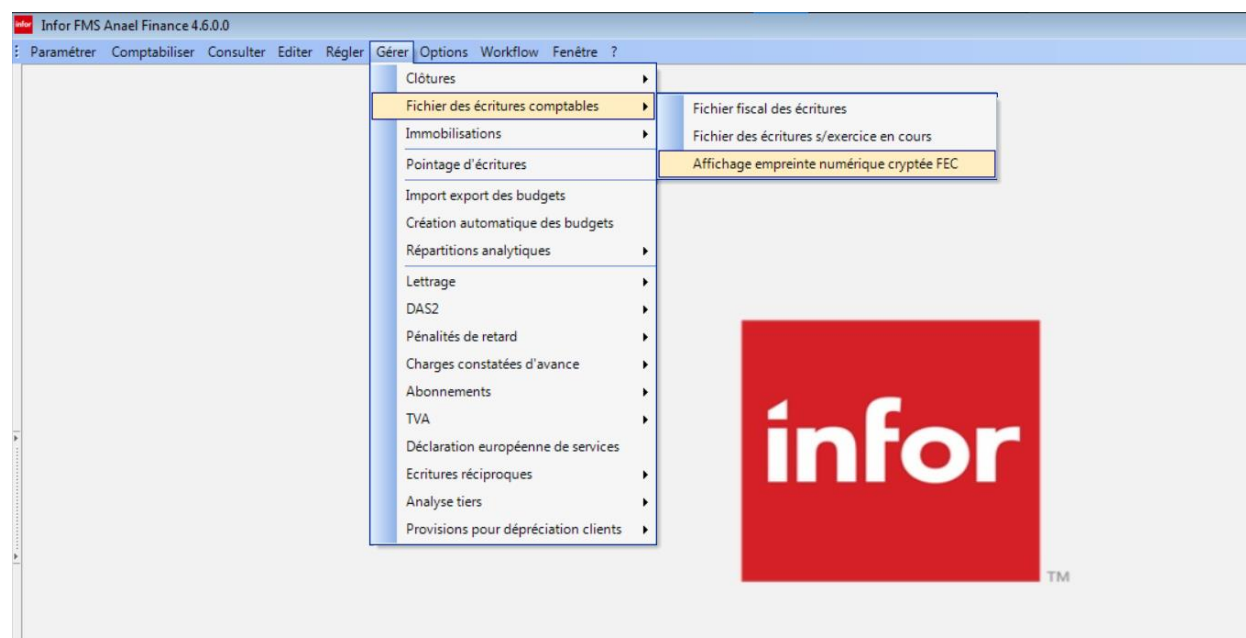
Zone	Libellé	Long	Type
TSTE	Société	5	Char
TEXER	Exercice	5	Char
TNOMFIC	Nom du fichier	260	Char
TNOMFICLONG	Chemin complet du fichier	260	Char

Zone	Libellé	Long	Type
TSHACRYPT	Clé de hachage cryptée	260	Char
TUSERCRE	User de création	10	Char
DATCRE	Date de création		Date
TUSERMAJ	User de mise à jour	10	Char
DATMAJ	Date de mise à jour		Date

Contrôle de la clé de cryptage

Menu Gérer / Fichier des écritures comptables / Affichage empreinte numérique cryptée FEC

Afin de contrôler la signature du fichier FEC, une nouvelle option est ajoutée au menu :



La saisie de l'exercice est facultative. Si la valeur est renseignée, elle doit exister dans la table des exercices. Si l'exercice est alimenté, la loupe « Fichier fiscal » propose les fichiers présents dans la table FMFECFIC pour la société/exercice.

La zone « fichier fiscal » est obligatoire.

Affichage empreinte numérique cryptée FEC

Critères de sélection

Société CLOT

Exercice [Search icon] [Red X icon] [Dropdown arrow]

Fichier fiscal [Search icon] [Red X icon] [Dropdown arrow]

Valider

Après avoir sélectionné le fichier FEC, les informations suivantes s'affichent comme suit :

Empreinte numérique du fichier fiscal généré par Anael Finance V4R6

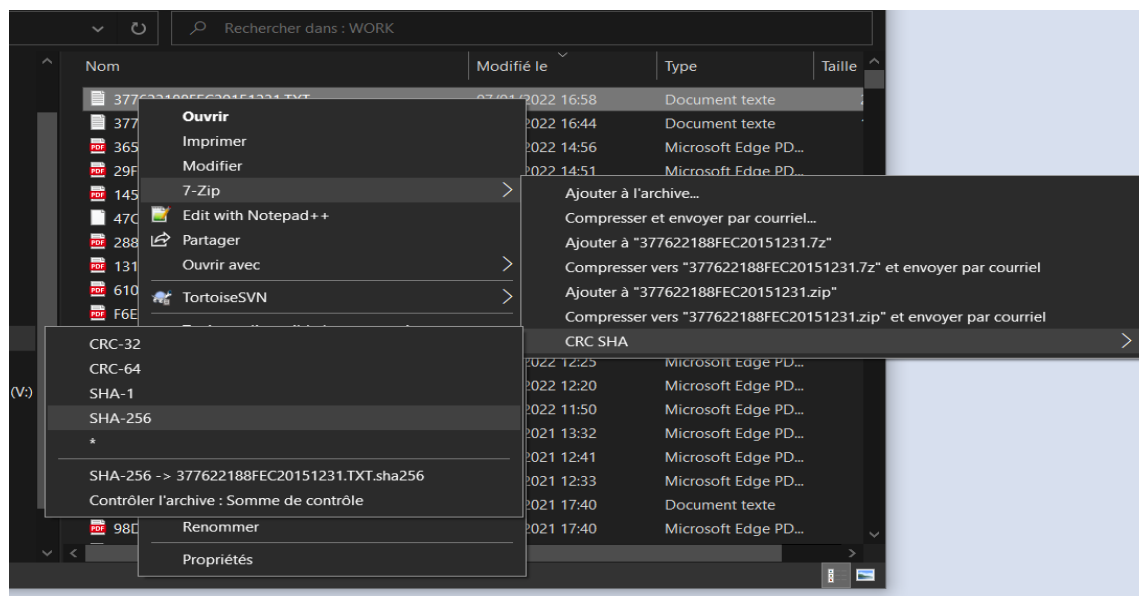
Informations

Fichier	377622188FEC20151231.TXT
Chemin du fichier	\\nlbavwpc3\finance\V4R6M0\DEMO\WORK\377622188FEC20151231.TXT
Empreinte FEC	cb68a860f909032aac70c183a80d1ddd3f23383800135b2cd94a285b51417f53
Utilisateur de création	CEZ
Date de création	07/01/2022
Heure de création	15:12:51
Dernier utilisateur de modification	SUPERVISOR
Dernière date de modification	07/01/2022
Heure de modification	16:58:30

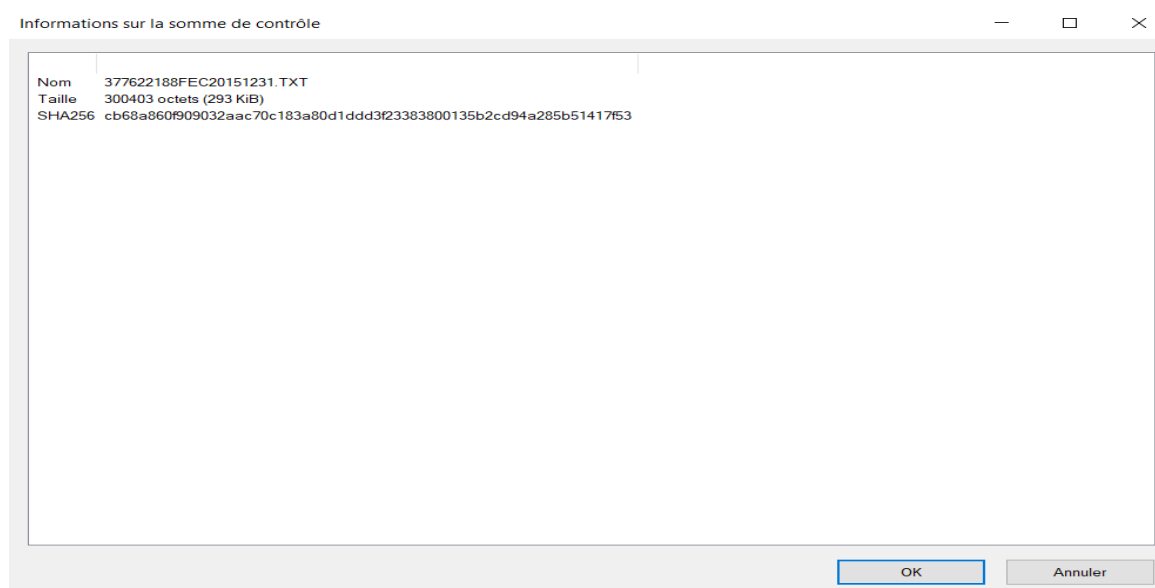
Contrôle de l'empreinte numérique sur le fichier FEC au format .txt dans le répertoire windows :

Pour contrôler l'empreinte numérique, se positionner sur le fichier FEC au format txt :

- puis faire un clic droit avec la souris pour lancer le module « CRC SHA » (ou 7-Zip puis « CRC SHA »).
- Choisir l'option « SHA-256 » :



L'empreinte numérique du fichier FEC est automatiquement calculée en interactif. Elle se présente comme suit, et doit être identique à l'empreinte en provenance de la table FMFECFIC.



Important :

La casse (= caractères alphabétiques en minuscule ou en majuscule) n'étant pas significative sur l'empreinte Sha-256, il se peut que celle-ci apparaisse avec des majuscules ou des minuscules selon l'outil utilisé pour la vérification (explorateur comme ci-dessus, notepad++...).

Si la différence entre l'empreinte stockée dans Anael Finance et celle récupérée via Windows porte uniquement sur la casse, l'empreinte sera considérée comme valide.

====