



Anael Finance WS

Recalcul des balances et Chiffre d'Affaires

Version V4R5

Documentation Utilisateur

Copyright © 2021 Infor

Tous droits réservés. Les termes et marques de conception mentionnés ci-après sont des marques et/ou des marques déposées d'Infor et/ou de ses partenaires et filiales. Tous droits réservés. Toutes les autres marques répertoriées ci-après sont la propriété de leurs propriétaires respectifs.

Avertissement important

Les informations contenues dans cette publication (y compris toute information supplémentaire) sont confidentielles et sont la propriété d'Infor.

En accédant à ces informations, vous reconnaissez et acceptez que ce document (y compris toute modification, traduction ou adaptation de celui-ci) ainsi que les copyrights, les secrets commerciaux et tout autre droit, titre et intérêt afférent, sont la propriété exclusive d'Infor. Vous acceptez également de ne pas vous octroyer les droits, les titres et les intérêts de ce document (y compris toute modification, traduction ou adaptation de celui-ci) en vertu de la présente, autres que le droit non-exclusif d'utilisation de ce document uniquement en relation avec et au titre de votre licence et de l'utilisation du logiciel mis à la disposition de votre société par Infor conformément à un contrat indépendant (« Objectif »).

De plus, en accédant aux informations jointes, vous reconnaissez et acceptez que vous devez respecter le caractère confidentiel de ce document et que l'utilisation que vous en faites se limite aux Objectifs décrits ci-dessus.

Infor s'est assuré que les informations contenues dans cette publication sont exactes et complètes.

Toutefois, Infor ne garantit pas que les informations contenues dans cette publication ne comportent aucune erreur typographique ou toute autre erreur, ou satisfont à vos besoins spécifiques. En conséquence, Infor ne peut être tenu directement ou indirectement responsable des pertes ou dommages susceptibles de naître d'une erreur ou d'une omission dans cette publication (y compris toute information supplémentaire), que ces erreurs ou omissions résultent d'une négligence, d'un accident ou de toute autre cause.

Reconnaissance des marques

Tous les autres noms de société, produit, commerce ou service référencé peuvent être des marques déposées ou des marques de leurs propriétaires respectifs.

Informations de publication

Version : Anael Finance WS V4R5

Date de publication : 1er juillet 2021

Code du document : code_document (facultatif)

Table des matières

À propos de ce manuel	5
Public concerné	5
Organisation.....	5
Documents liés	6
Historique du document.....	6
Contacter Infor	6
Chapitre 1 Recalcul des balances.....	7
Principe	7
Recalcul des balances.....	8
Critères de sélection.....	8
Traitement.....	12
Tout recalculer.....	12
Recalcul des mouvements centralisateurs	12
Recalcul compta générale.....	12
Recalcul compta auxiliaire	13
Recalcul compta analytique	13
Recalcul par code flux.....	13
Description des tables de cumul.....	14
FMCUMUL (et FMCUMULEXTRA).....	14
FMCUMFLUX (et FMCUMFLUXEXTRA).....	14
FMCUMA210 (et FMCUMA310)	15
Chapitre 2 Recalcul du Chiffre d'Affaires.....	16
Paramétrage des comptes généraux	16
Recalcul du chiffre d'affaires	18
Critères de sélection.....	18
Traitement.....	20
Recalcul du chiffre d'affaires payeur	21

Critères de sélection.....	21
Traitement.....	23
Description des tables	24
FMCAFFAIRE.....	24
FMCAFPAY	24

À propos de ce manuel

Ce document permet de décrire les fonctionnalités des traitements suivants :

- Recalcul des balances comptables et/extracomptables sur les comptes généraux, les comptes de tiers, les centres analytiques, et les mouvements centralisateurs. Recalcul du chiffre d'Affaires : Paramétrage des comptes généraux : Activation du chiffre d'affaire TTC sur les comptes auxiliaires qui correspondent aux comptes collectifs sur les écritures d'achat et de vente. Activation du chiffre d'affaire HT sur les comptes de résultat qui correspondent aux comptes de contrepartie sur les écritures d'achat et de vente. Recalcul du chiffre d'Affaires sur tiers facturés, Recalcul du chiffre d'Affaires sur tiers payeurs

Public concerné

Comptables et Utilisateurs d'ANAEL

Organisation

Ce tableau décrit les chapitres de ce manuel :

Chapitre	Description

Documents liés

Vous pouvez trouver les documents dans la section relative à la documentation produit sur le portail Infor Support Portal, tel que décrit dans la section « Contacter Infor », page 6.

Historique du document

Version	Date	Auteur	Contenu
1.0 V4R5	01 Avril 2014	Brigitte Quévêdo	Création du document
1.1 V4R5	01 Juillet 2021	Claudie Enez	Compléments

Contacteur Infor

Pour toute question sur les produits Infor, rendez-vous sur <https://conciierge.infor.com> et créez un cas.

Si nous modifions ce document après la sortie du produit, nous en publierons une nouvelle version sur le portail Infor Support Portal. Pour accéder à la documentation, sélectionnez **Rechercher > Parcourir la documentation**. Nous vous conseillons de consulter régulièrement ce portail afin de prendre connaissance des mises à jour de la documentation.

Pour tout commentaire sur la documentation Infor, vous pouvez envoyer un courrier à l'adresse documentation@infor.com.

Chapitre 1 Recalcul des balances

Principe

Le détail des enregistrements est stocké dans les tables suivantes (exploitées dans les éditions et consultations détaillées) :

- FMJOR (toutes les lignes de la pièce, comptables et extracomptables)
- FMHISTORGENE (lignes de comptabilité générale, comptables et extracomptables)
- FMHISTORAUXI (lignes de comptabilité auxiliaire, comptables et extracomptables)
- FMCANA200 et FMCANA201 (lignes de comptabilité analytique, comptables et extracomptables)

Ces enregistrements sont ensuite récapitulés dans des tables 'Cumul' (exploitées dans les éditions et consultations de balances) :

- FMCUMUL (CG et auxiliaire, enregistrements comptables)
- FMCUMA210 (analytique, enregistrements comptables)
- FMCUMFLUX (par code flux, enregistrements comptables)
- FMCUMULEXTRA (CG et auxiliaire, enregistrements extracomptables)
- FMCUMA310 (analytique, enregistrements extracomptables)
- FMCUMFLUXEXTRA (par code flux, enregistrements extracomptables)

L'alimentation des cumuls se fait automatiquement par le programme de validation du brouillard. Il arrive cependant, suite à un reprise (ou à un incident ponctuel), qu'il faille refaire l'alimentation de ces tables pour une ou plusieurs périodes. Ceci est possible par l'option de « Recalcul des balances »

Recalcul des balances

Menu Options / Recalcul des balances

Selon le volume d'écritures à traiter, ce traitement peut être plus ou moins long, aussi est-il recommandé

- d'affiner la sélection pour optimiser la durée de traitement
- d'arrêter la mise à jour du brouillard si le calcul est lancé sur des périodes ouvertes.

Critères de sélection

Les critères de sélection se présentent comme suit :

The screenshot shows the 'Recalcul des balances' window with the 'Critères' tab selected. The interface includes several input fields and checkboxes for configuring the calculation. The 'Société' field is set to 'CLCS' and 'INFOR FRANCE (CLCS)'. The 'Exercice' is '2014' and 'Exercice 2014'. The 'Période début' is '201404' and 'Avril 2014'. The 'Période fin' is '201404' and 'Avril 2014'. There is a checkbox for 'Tout recalculer'. Under 'Traitement à effectuer', there are checkboxes for 'Recalcul des mouvements centralisateurs', 'Générale', 'Auxiliaire', 'Analytique', and 'Code flux'. Below these are fields for 'Compte général début', 'Compte général fin', 'Auxiliaire', 'Tiers début', and 'Tiers fin'. The 'Type des écritures' is set to 'Comptable' and 'Traitement batch' is checked. A 'Recalcul' button is at the bottom left.

Société : Zone protégée, et alimentée par la société courante.

Exercice : Zone obligatoire. La valeur doit exister dans la table des exercices.

Période début et fin : zones facultatives. Si renseignées, la valeur doit exister dans la table des périodes. Elles permettent dans ce cas de recalculer une fourchette de périodes. Si blanc, le traitement recalculé tous les cumuls sur toutes les périodes de l'exercice.

Tout recalculer

Cette zone est déclarée en « Case à cocher ». Zone facultative.

- Si cette zone n'est pas cochée, alors il est possible de lancer le recalcul des balances d'une seule table « cumuls » au choix, suite à un incident ponctuel sur la base de données.

- Si cette zone est cochée, alors le traitement recalcule toutes les tables cumuls, pour le type d'écritures sélectionné, sur l'amplitude de période sélectionnée. Cette option est exploitée dans le cas d'une reprise de donnée par exemple. Tous les critères de sélection qui suivent sont alors cochés d'office, et leur zone est grisée.

Traitement à effectuer

Un seul traitement est possible. Si une case est cochée, il faut commencer par la décocher pour rendre les autres accessibles et en choisir une.

Recalcul des mouvements centralisateurs :

Cette option est une exception, elle ne met pas à jour les tables de cumul mais elle permet de recalculer le montant des comptes généraux centralisateurs (= comptes collectifs) des tiers dans FMHISTORGENE (montant du CG sans code tiers exploité dans les grands livres généraux).

Générale

Cette option permet de recalculer les balances sur les comptes généraux : enregistrements ayant CCODE = G dans FMCUMUL pour les cumuls comptables (Type C) et/ou FMCUMULEXTRA pour les cumuls extracomptables (Type E).

Auxiliaire

Cette option permet de recalculer les balances sur les comptes de tiers : enregistrements ayant CCODE = T dans FMCUMUL pour les cumuls comptables (Type C) et/ou FMCUMULEXTRA pour les cumuls extracomptables (Type E).

Analytique

Cette option permet de recalculer les balances pour tous les axes analytiques sur les natures/chapitre/centres analytiques : enregistrements dans FMCUMA210 pour les cumuls comptables (Type C) et/ou FMCUMA310 pour les cumuls extracomptables (Type E).

Si des croisements analytiques existent, les cumuls par croisement analytique sont également alimentés dans FMCUMUL et /ou FMCUMULEXTRA.

Code flux

Cette option permet de recalculer les cumuls par code flux. Ils concernent les comptes généraux auxiliaisés ou non, et soumis à flux : enregistrements ayant CCODE = G (CG) ou T (CG/Auxiliaire/Tiers) dans FMCUMFLUX pour les cumuls flux comptables (Type C) et/ou FMCUMFLUXEXTRA pour les cumuls flux extracomptables (Type E).

Compte général début

Cette zone est accessible uniquement si le traitement est :

- Recalcul des mouvements centralisateurs : dans ce cas, seuls les comptes généraux auxiliaisés (= comptes collectifs) peuvent être sélectionnés.
- Général : dans ce cas, tous les comptes généraux (Auxiliaisés ou pas) peuvent être sélectionnés.
- Auxiliaire (Tous les tiers) : dans ce cas, seuls les comptes généraux auxiliaisés (= comptes collectifs) peuvent être sélectionnés.
- Codes flux : dans ce cas, seuls les comptes généraux soumis à code flux peuvent être sélectionnés.

Si la valeur est renseignée, elle doit exister dans la table des comptes généraux.

Cette zone est grisée si le traitement est « Tout recalculer » ou « Analytique ».

Compte général fin

Cette zone est accessible uniquement si le traitement est :

- Recalcul des mouvements centralisateurs : dans ce cas, seuls les comptes généraux auxiliaisés (= comptes collectifs) peuvent être sélectionnés.
- Général : dans ce cas, tous les comptes généraux (Auxiliaisés ou pas) peuvent être sélectionnés.
- Auxiliaire (Tous les tiers) : dans ce cas, seuls les comptes généraux auxiliaisés (= comptes collectifs) peuvent être sélectionnés.
- Codes flux : dans ce cas, seuls les comptes généraux soumis à code flux peuvent être sélectionnés.

Si la valeur est renseignée, elle doit exister dans la table des comptes généraux. Le compte général de fin doit être supérieur ou égal au compte général de début.

Cette zone est grisée si le traitement est « Tout recalculer » ou « Analytique ».

Auxiliaire

Cette zone permet d'affiner la sélection sur un code auxiliaire, ou blanc pour tous. Cette zone est accessible uniquement si le recalcul des balances concerne les « Auxiliaires (Tous les tiers) ». Si renseigné, le code auxiliaire doit exister dans la table des codes auxiliaires FPAUXI sur la société courante.

Tiers début

Cette zone est accessible uniquement si le recalcul des balances concerne les « Auxiliaires (Tous les tiers) ». Si renseigné, le tiers début doit exister dans la table des tiers sur la société courante, et doit être associé au code auxiliaire renseigné précédemment.

Tiers fin

Cette zone est accessible uniquement si le recalcul des balances concerne les « Auxiliaires (Tous les tiers) ». Si renseigné, le tiers fin doit exister dans la table des tiers sur la société courante, et doit être associé au code auxiliaire renseigné précédemment. Le tiers de fin doit être supérieur ou égal au tiers début. Si la borne de tiers est à blanc, le traitement lance le recalcul des balances sur tous les tiers qui respectent les critères de sélection.

Type des écritures : Au moins une des trois valeurs doit être sélectionnée :

- Comptable
- Extracomptable
- Les deux

Traitement batch

Il est vivement conseillé de lancer ce traitement en batch. Si cette zone est cochée, le traitement est lancé en soumission, et libère la session en cours. Un mail sera envoyé à l'utilisateur pour l'informer de la fin du traitement.

Bouton « Recalcul »

Cliquer sur le bouton pour lancer le traitement. Pour rappel, le message suivant apparaît : « Il est conseillé d'arrêter la validation automatique du brouillard lors du traitement de recalcul! ». Exécuter le traitement si la validation du brouillard est bien arrêtée.

Traitement

Tout recalculer

Pour l'amplitude de période et le type d'écritures sélectionnés, cette option permet de recalculer tous les cumuls en procédant ainsi

- Suppression des enregistrements existant pour la sélection (si la première période de l'exercice est sélectionnée, suppression des enregistrements de la période 000000 dont CCODE=G)
- Lecture de FMJOR pour calcul des cumuls et alimentation de
 - cumul du CG centralisateur de tiers dans FMHISTORGENE
 - Cumul des CG dans FMCUMUL, FMCUMULEXTRA, FMCUMFLUX, FMCUMFLUXEXTRA – (CCODE = G)
 - Cumul des tiers dans FMCUMUL, FMCUMULEXTRA, FMCUMFLUX, FMCUMFLUXEXTRA – (CCODE = T)
 - Cumul analytique dans FMCUMA210 et FMCUMA310

Rappel : le recalcul des balances ne recalcule jamais les reports à nouveau des tiers, c'est à dire les enregistrements de CCODE=T de la période 00000. Ceux-ci ne sont créés que par l'option de RAN des tiers (clôture d'exercice).

Recalcul des mouvements centralisateurs

Pour l'amplitude de période, le type d'écritures et les comptes sélectionnés, cette option permet

- à partir des enregistrements extraits de FMJOR
- De recalculer le montant cumulé du CG centralisateur de tiers dans FMHISTORGENE

Recalcul compta générale

Pour l'amplitude de période, le type d'écritures et les comptes sélectionnés, cette option permet de recalculer les cumuls de **CODE=G** en procédant ainsi :

- Suppression des enregistrements dont CCODE=G existant pour la sélection de
 - FMCUMUL et FMCUMULEXTRA. (Si la première période de l'exercice est sélectionnée, suppression des enregistrements de la période 000000)
- Lecture de FMJOR pour calcul des cumuls et
 - recréation des enregistrements de CCODE=G dans FMCUMUL, FMCUMULEXTRA.

Recalcul compta auxiliaire

Pour l'amplitude de période, le type d'écritures et les comptes/tiers sélectionnés, cette option permet de recalculer les cumuls de **CODE=T** en procédant ainsi :

- Suppression des enregistrements dont CCODE=T existant pour la sélection de
 - FMCUMUL et FMCUMULEXTRA.
- Lecture de FMJOR pour calcul des cumuls et
 - recréation des enregistrements de CCODE=T dans FMCUMUL, FMCUMULEXTRA.

Recalcul compta analytique

Pour l'amplitude de période et le type d'écritures sélectionnés, cette option permet de recalculer les cumuls analytiques en procédant ainsi :

- Suppression des enregistrements existant pour la sélection de
 - FMCUMA210 et FMCUMA310.
- Lecture de FMJOR pour calcul des cumuls et
 - recréation des enregistrements dans FMCUMA210 et FMCUMA310 pour tous les **axes** **et** pour les codes **croisements** qui existent dans la table FPCANA001.

Recalcul par code flux

Pour l'amplitude de période, le type d'écritures et les comptes sélectionnés, cette option permet de recalculer les cumuls (CODE=G **et** CCODE=T) en procédant ainsi :

- Suppression des enregistrements existant pour la sélection de
 - FMCUMFLUX et FMCUMFLUXEXTRA. (Si la première période de l'exercice est sélectionnée, suppression des enregistrements dont CCODE=G de la période 000000)
- Lecture de FMJOR pour calcul des cumuls si le CG est soumis à code flux et
 - Traitements des enregistrements des CG soumis à code flux
 - en présence d'un code flux sur l'enregistrement, alimentation du cumul pour
 - recréation des enregistrements de CCODE=G et de CCODE = T dans FMCUMUL et FMCUMULEXTRA.

Description des tables de cumul

FMCUMUL (et FMCUMULEXTRA)

FCUMULEXTRA contient en plus la colonne CVERSION (de version extracomptable)

Codes	Libellé des zones
TSTE	Société
CCODE	G ou T (G=Compta générale /T= Compta auxiliaire)
TEXER	Période
TCPTG	Compte général
TTIERS	Tiers
TPERIODE	Période
CPERIODE	Sous période
TETAB	Etablissement
TDEVISE	Code devise
CTYPTIERS	Auxiliaire
DTOTDEVDB	Mnt cumul Débit devise
DTOTDEVCR	Mnt cumul crédit devise
DTOTCR	Montant cumul crédit
DTOTDB	Montant cumul débit
TUSERCRE	Utilisateur de création
DATCRE	Date de création
TUSERMAJ	Utilisateur de mise à jour
DATMAJ	Date de mise à jour

FMCUMFLUX (et FMCUMFLUXEXTRA)

FCUMFLUXEXTRA contient en plus la colonne CVERSION (de version extracomptable)

Codes	Libellé des zones
TSTE	Société
CCODE	G ou T (G=Compta générale /T= Compta auxiliaire)
TEXER	exercice
TCPTG	Compte général
CTYPTIERS	Auxiliaire
TTIERS	Tiers
TPERIODE	Période
CPERIODE	Sous période
TETAB	Etablissement
TFLUX	Code flux
TDEVISE	Code devise
DTOTDB	Montant cumul débit
DTOTCR	Montant cumul crédit

DTOTDEVCR	Mnt cumul Débit devise
DTOTDEVDB	Mnt cumul crédit devise
TUSERCRE	Utilisateur de création
DATCRE	Date de création
TUSERMAJ	Utilisateur de mise à jour
DATMAJ	Date de mise à jour

FMCUMA210 (et FMCUMA310)

FMCUMA310 contient en plus la colonne CNUMVERSION (de version extracomptable)

Codes	Libellé des zones
IIDNUMAUTO	Numéro incrémenté automatiquement
TSTE	Société
TETAB	Etablissement
TEXER	Exercice
CCODEENREG	Forcé à '2'
TRESERVE	Non géré
CNUMAXEO	Numéro d'axe ou d'axe d'origine su croisement
CTYPECIO	Type de l'axe ou de l'axe d'origine si croisement
TCATEGNAT	Catégorie de nature
TCENTREIMPO	Code centre de l'axe de ou de l'axe d'origine si croisement
TNATURE	Code nature
CNUMAXED	Blanc ou Numéro de l'axe de destination si croisement
CTYPECID	Blanc ou Type de l'axe de destination si croisement
TCENTREIMPD	Blanc ou Code centre de l'axe de destination si croisement
TCROISAXE	Blanc ou code croisement si croisement
DMOIS	Position de la période dans l'exercice (pour parallèle avec FMBUD300)
TPERIODE	Période
CPERIODE	Sous période
TDEVISE	Code devise
TCHAPITRE	Chapitre
DTOTDB	Montant cumul débit
DTOTCR	Montant cumul crédit
DTOTDEVDB	Mnt cumul Débit devise
DTOTDEVCR	Mnt cumul crédit devise
DTOTDQT	Quantité cumul débit
DTOTCDT	Quantité cumul crédit
TUNITO	Code unité d'œuvre
TUSERCRE	Utilisateur de création
DATCRE	Date de création
TUSERMAJ	Utilisateur de mise à jour
DATMAJ	Date de mise à jour

Chapitre 2 Recalcul du Chiffre d'Affaires

Paramétrage des comptes généraux

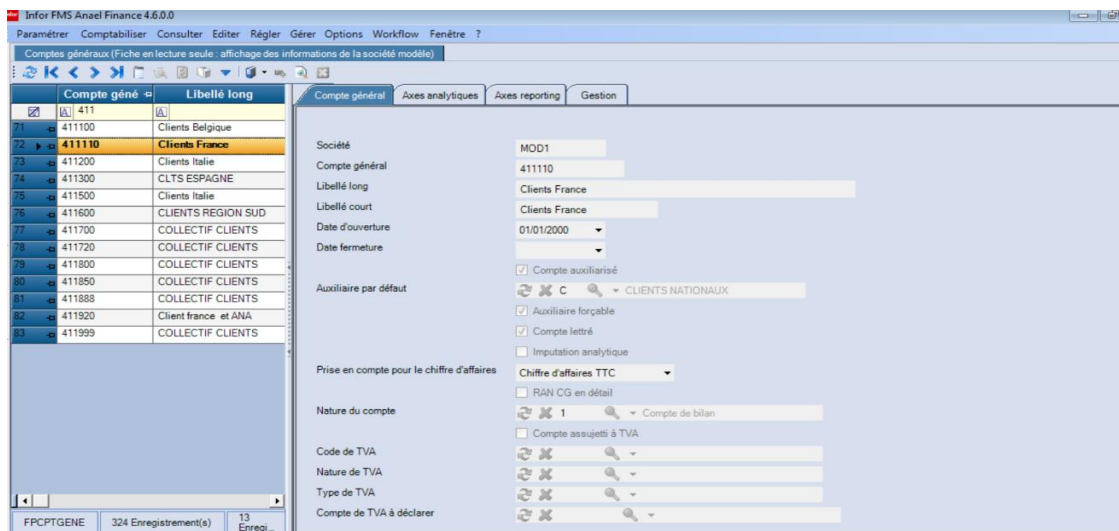
Pour recalculer **le chiffre d'Affaires sur les tiers facturés et sur les tiers payeurs**, le traitement tient compte du paramétrage des comptes auxiliaisés (comptes collectifs) pour le TTC, et des comptes généraux de contrepartie (HT).

En effet, dans la table des comptes généraux, la zone « Prise en compte pour le chiffre d'Affaires » doit être paramétrée sur les comptes généraux (auxiliaisés ou non) qui sont susceptibles de rentrer dans le calcul du chiffre d'Affaires sur les tiers facturés, et sur les tiers payeurs. Seules les écritures d'achat et de vente sont prises en compte dans le traitement de recalcul du chiffre d'Affaires sur les tiers facturés et les tiers payeurs.

Les valeurs possibles sont les suivantes :

- Ne pas prendre en compte
- Chiffre d 'Affaires TTC
- Chiffre d 'Affaires HT

➤ Paramétrage d'un compte 411110 (CG auxiliaisé) : « **Chiffre d'Affaires TTC** »



➤ Paramétrage d'un compte 700500 (Compte de contrepartie) : « **Chiffre d'Affaires HT** »

Paramétrer Comptabiliser Consulter Editer Régler Gérer Options Workflow Fenêtre ?

Comptes généraux

Compte génér	Libellé long
7005	
700500	VENTES ITALIE
700530	Ventes LUXEMBOURG
700550	VENTES CEZ AXE 0
700560	Ventes DES auto 19.60
700570	VTE 2 axes : 0 et 2
700571	VTE 2 axes : 0 et 2
700580	Ventes DES exo
700585	VTE + répartition Table CG
700588	Prestations S009 / VTE ***
700590	Ventes DES 19.60
700599	VTE + répartition Table CG

Compte général Axes analytiques Axes reporting Gestion

Société S009

Compte général 700500

Libellé long VENTES ITALIE

Libellé court VENTES ITALIE

Date d'ouverture 01/01/2000

Date fermeture

Auxiliaire par défaut

Compte auxiliaisé

Auxiliaire forçable

Compte lettré

Imputation analytique

Prise en compte pour le chiffre d'affaires Chiffre d'affaires HT

RAN CG en détail

Nature du compte 3 Compte de résultat

Compte assujetti à TVA

Code de TVA 4 TVA normale 20 %

Nature de TVA

Type de TVA

Compte de TVA à déclarer

FPCPTGENE 1114 Enregistrement(s) 11 Enregis

Recalcul du chiffre d'affaires

Menu Options / Recalcul du chiffre d'Affaires

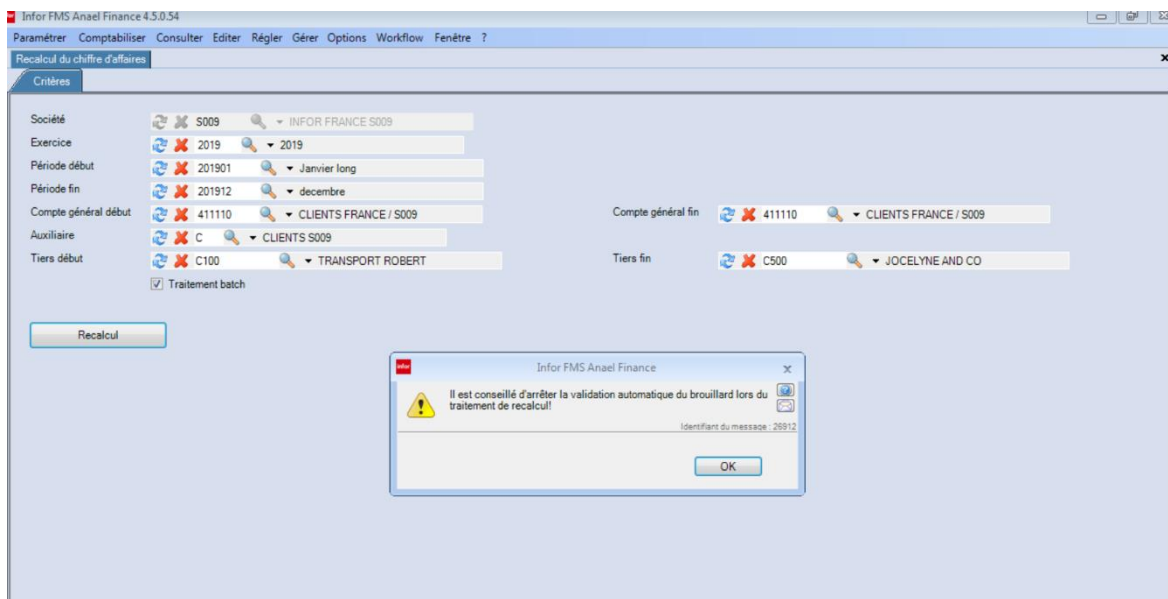
Ce traitement permet de **recalculer le chiffre d'Affaires sur les tiers facturés**, en fonction du paramétrage des comptes généraux. Selon le volume d'écritures à traiter, ce traitement peut être plus ou moins long, aussi est-il recommandé

- d'affiner la sélection pour optimiser la durée de traitement
- d'arrêter la mise à jour du brouillard si le calcul est lancé sur des périodes ouvertes.

Pour rappel, lorsque les comptes généraux sont bien paramétrés **avant** la saisie des écritures comptables, c'est la validation du brouillard qui alimente automatiquement la table du chiffre d'Affaires FMCAFFAIRE.

Critères de sélection

Les critères de sélection se présentent comme suit :



Société : Zone non modifiable, alimentée par la société courante.

Exercice : Zone facultative.

Si la valeur est renseignée, le code exercice doit exister dans la table des exercices. Si cette zone est à blanc, alors l'amplitude de périodes doit être renseignée.

Période début et fin : zones facultatives.

Si renseignée, la valeur doit exister dans la table des périodes. Elles permettent dans ce cas de recalculer le chiffre d'Affaires une fourchette de périodes. Si le code exercice est renseigné, les périodes doivent être associées à ce code exercice.

Si les périodes sont à blanc, alors le code exercice devient obligatoire. Le traitement recalcule le chiffre d'affaires sur toutes les périodes de l'exercice.

Compte général début : zone facultative.

Si la valeur est renseignée, elle doit exister dans la table des comptes généraux. Seuls les comptes généraux auxiliaisés (= CG collectifs) peuvent être sélectionnés.

Compte général fin : zone facultative.

Si la valeur est renseignée, elle doit exister dans la table des comptes généraux. Seuls les comptes généraux auxiliaisés (= CG collectifs) peuvent être sélectionnés. Le compte général de fin doit être supérieur ou égal au compte général début.

Auxiliaire : Zone facultative.

Si la valeur est renseignée, elle doit exister dans la table des codes auxiliaires. Elle permet de filtrer les tiers sur ce code auxiliaire. Si cette zone est à blanc, le traitement traite tous les codes auxiliaires.

Tiers début : zone facultative.

Si la valeur est renseignée, elle doit exister dans la table des tiers. Le tiers doit être associé au code auxiliaire renseigné précédemment. Seuls les tiers facturés peuvent être sélectionnés dans ce traitement.

Tiers fin : zone facultative.

Si la valeur est renseignée, elle doit exister dans la table des tiers. Le tiers doit être associé au code auxiliaire renseigné précédemment. Seuls les tiers facturés peuvent être sélectionnés. Le tiers de fin doit être supérieur ou égal au tiers début. Si la borne de tiers est à blanc, le traitement recalcule le chiffre d'Affaires sur tous les tiers facturés respectant les critères de sélection.

Traitement batch

Il est vivement conseillé de lancer ce traitement en batch. Si cette zone est cochée, le traitement est lancé en soumission, et libère la session en cours. Un mail sera envoyé à l'utilisateur pour l'informer de la fin du traitement.

Bouton « Recalcul »

Cliquer sur le bouton « Recalcul » pour lancer le recalcul du chiffre d'Affaires sur les tiers facturés. Pour rappel, le message suivant apparaît : « Il est conseillé d'arrêter la validation automatique du brouillard lors du traitement de recalcul! ». Exécuter le traitement si la validation du brouillard est bien arrêtée.

Traitement

Ce traitement permet de recalculer le chiffre d'affaires TTC, et/ou HT sur les tiers facturés en fonction du paramétrage des comptes généraux.

Le C.A. est mis à jour par société/Etablissement/devise/ Auxiliaire / tiers dans la table du chiffre d'Affaires des tiers facturés **FMCAFFAIRE**.

Lors de la phase de recalcul du chiffre d'Affaires des tiers facturés, le traitement supprime les enregistrements dans la table du Chiffre d'Affaires des tiers facturés **FMCAFFAIRE** correspondant à la sélection puis les recrée à partir des enregistrements du FMJOR.

Recalcul du chiffre d'affaires payeur

Menu Options / Recalcul du chiffre d'Affaires Payeur

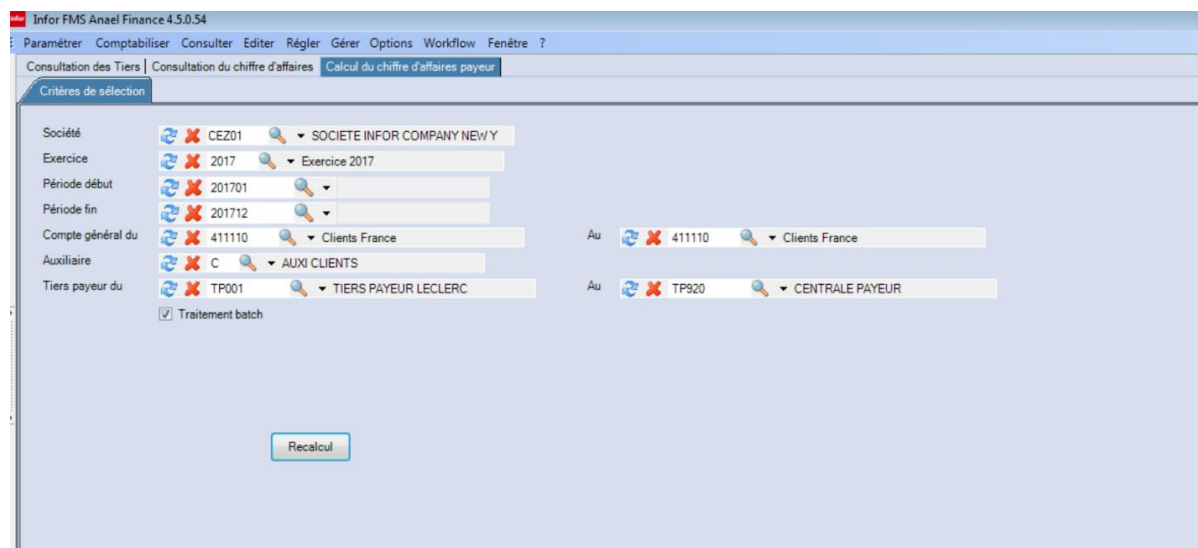
Ce traitement permet de **recalculer le chiffre d'Affaires sur les tiers payeurs**, en fonction du paramétrage des comptes généraux. Selon le volume d'écritures à traiter, ce traitement peut être plus ou moins long, aussi est-il recommandé

- d'affiner la sélection pour optimiser la durée de traitement
- d'arrêter la mise à jour du brouillard si le calcul est lancé sur des périodes ouvertes.

Pour rappel, lorsque les comptes généraux sont bien paramétrés **avant** la saisie des écritures comptables, c'est la validation du brouillard qui alimente automatiquement la table du chiffre d'Affaires des tiers payeurs **FMCAFPAY**.

Critères de sélection

Les critères de sélection se présentent comme suit :



Société : Zone non modifiable, alimentée par la société courante.

Exercice : Zone facultative.

Si la valeur est renseignée, le code exercice doit exister dans la table des exercices. Si cette zone est à blanc, alors l'amplitude de périodes doit être renseignée.

Période début et fin : zones facultatives.

Si renseignée, la valeur doit exister dans la table des périodes. Elles permettent dans ce cas de recalculer le chiffre d'Affaires une fourchette de périodes. Si le code exercice est renseigné, les périodes doivent être associées à ce code exercice.

Si les périodes sont à blanc, alors le code exercice devient obligatoire. Le traitement recalcule le chiffre d'affaires sur toutes les périodes de l'exercice.

Compte général début : zone facultative.

Si la valeur est renseignée, elle doit exister dans la table des comptes généraux. Seuls les comptes généraux auxiliaisés (= CG collectifs) peuvent être sélectionnés.

Compte général fin : zone facultative.

Si la valeur est renseignée, elle doit exister dans la table des comptes généraux. Seuls les comptes généraux auxiliaisés (= CG collectifs) peuvent être sélectionnés. Le compte général de fin doit être supérieur ou égal au compte général début.

Auxiliaire : Zone facultative.

Si la valeur est renseignée, elle doit exister dans la table des codes auxiliaires. Elle permet de filtrer les tiers sur ce code auxiliaire. Si cette zone est à blanc, le traitement traite tous les codes auxiliaires.

Tiers début : zone facultative.

Si la valeur est renseignée, elle doit exister dans la table des tiers. Le tiers doit être associé au code auxiliaire renseigné précédemment. Le tiers doit correspondre à un tiers payeur.

Tiers fin : zone facultative.

Si la valeur est renseignée, elle doit exister dans la table des tiers. Le tiers doit être associé au code auxiliaire renseigné précédemment. Le tiers doit correspondre à un tiers payeur. Le tiers de fin doit être supérieur ou égal au tiers début. Si la borne de tiers est à blanc, le traitement recalcule le chiffre d'Affaires sur tous les tiers payeurs respectant les critères de sélection.

Traitement batch

Il est vivement conseillé de lancer ce traitement en batch. Si cette zone est cochée, le traitement est lancé en soumission, et libère la session en cours. Un mail sera envoyé à l'utilisateur pour l'informer de la fin du traitement.

Bouton « Recalcul »

Cliquer sur le bouton « Recalcul » pour lancer le recalcul du chiffre d'Affaires sur les tiers payeurs.

Traitement

Ce traitement permet de recalculer le chiffre d'affaires TTC, et/ou HT sur les tiers payeurs en fonction du paramétrage des comptes généraux.

Le C.A. est mis à jour par société/Etablissement/devise/ Auxiliaire / tiers facturé / tiers payeur dans la table du chiffre d'Affaires des tiers payeurs **FMCAFPAY**.

Lors de la phase de recalcul du chiffre d'Affaires des tiers payeurs, le traitement supprime les enregistrements dans FMCAFPAY correspondant à la sélection puis les recrée à partir des enregistrements du FMJOR.

Description des tables

FMCAFFAIRE

La table du **chiffre d d'Affaires des tiers facturés** se présente comme suit :

Codes	Libellé des zones
TSTE	Société
TETAB	Etablissement
TEXER	Exercice
TPERIODE	Période
CPERIODE	Sous période
TCPTG	Compte général
CTYPTIERS	auxiliaire
TTIERS	Tiers facturé
TDEVISE	Devise
DMONHT	Montant HT société
DMONTDEVHT	Montant HT devise
DMONTTTC	Montant TTC société
DMONTDEVTTTC	Montant TTC devise
TUSERCRE	Utilisateur de création
DATCRE	Date/heure création
TUSERMAJ	Utilisateur de mise à jour
DATMAJ	Date/heure de màj

FMCAFPAY

La table du **chiffre d d'Affaires des tiers payeurs** se présente comme suit :

Codes	Libellé des zones
TSTE	Société
TETAB	Etablissement
TEXER	Exercice
TPERIODE	Période
CPERIODE	Sous période
TCPTG	Compte général
CTYPTIERS	auxiliaire
TTIERS	Tiers facturé
TTIERS2	Tiers payeur
TTIELIV	Tiers livré

TDEVISE	Devise
DMONHT	Montant HT société
DMONTDEVHT	Montant HT devise
DMONTTTC	Montant TTC société
DMONTDEVTTTC	Montant TTC devise
TUSERCRE	Utilisateur de création
DATCRE	Date/heure création
TUSERMAJ	Utilisateur de mise à jour
DATMAJ	Date/heure de màj

=====