



# Anael finance ws Gestion des protections

Documentation

---

**© Copyright 2012 Infor**

Tous droits réservés. Les termes et marques de conception mentionnés ci-après sont des marques et/ou des marques déposées d'Infor et/ou de ses partenaires et filiales. Tous droits réservés. Toutes les autres marques répertoriées ci-après sont la propriété de leurs propriétaires respectifs.

**Avertissement important**

Les informations contenues dans cette publication (y compris toute information supplémentaire) sont confidentielles et sont la propriété d'Infor.

En accédant à ces informations, vous reconnaissez et acceptez que ce document (y compris toute modification, traduction ou adaptation de celui-ci) ainsi que les copyrights, les secrets commerciaux et tout autre droit, titre et intérêt afférent, sont la propriété exclusive d'Infor. Vous acceptez également de ne pas vous octroyer les droits, les titres et les intérêts de ce document (y compris toute modification, traduction ou adaptation de celui-ci) en vertu de la présente, autres que le droit non-exclusif d'utilisation de ce document uniquement en relation avec et au titre de votre licence et de l'utilisation du logiciel mis à la disposition de votre société par Infor conformément à un contrat indépendant (« Objectif »).

De plus, en accédant aux informations jointes, vous reconnaissez et acceptez que vous devez respecter le caractère confidentiel de ce document et que l'utilisation que vous en faites se limite aux Objectifs décrits ci-dessus.

Infor s'est assuré que les informations contenues dans cette publication sont exactes et complètes.

Toutefois, Infor ne garantit pas que les informations contenues dans cette publication ne comportent aucune erreur typographique ou toute autre erreur, ou satisfont à vos besoins spécifiques. En conséquence, Infor ne peut être tenu directement ou indirectement responsable des pertes ou dommages susceptibles de naître d'une erreur ou d'une omission dans cette publication (y compris toute information supplémentaire), que ces erreurs ou omissions résultent d'une négligence, d'un accident ou de toute autre cause.

**Reconnaissance des marques**

Tous les autres noms de société, produit, commerce ou service référencé peuvent être des marques déposées ou des marques de leurs propriétaires respectifs.

**Informations de publication**

Version : Anael finance ws Numéro de version

Auteur : Brigitte Quevedo

Date de publication : octobre 10, 2013

---

---

# Table des matières

<b>À propos de ce manuel .....</b>	<b>5</b>
Public concerné .....	5
Périmètre du document .....	5
Pré-requis .....	5
Documents liés .....	5
Historique du document.....	6
Contacter Infor .....	6
<b>Chapitre 1 Modules.....</b>	<b>7</b>
<b>Chapitre 2 Options verrouillées .....</b>	<b>9</b>
Comptabilité Générale et Auxiliaire (Module 01) .....	9
Comptabilité analytique (Module 02).....	10
Analytique étendue (Module 03) .....	11
Gestion des établissements (Module 04).....	11
Règlements fournisseurs (Module 05) .....	12
Relevés et Relances (Module 06) .....	12
Gestion du portefeuille (Module 07) .....	13
Gestion de la TVA (Module 08).....	13
Gestion en devises (Module 09).....	14
Workflow des BAP (Module 10) .....	14
Multi-langues (Module 11).....	15
Connecteur Rapprochement bancaire (Module 12).....	16
Connecteur Immobilisations (Module 13).....	16
Virement commerciaux (Module 14) .....	16
Virement internationaux (Module 15) .....	17
Indicateurs clients (Module 16) .....	18
Abonnements (Module 17) .....	18
SEPA (Module 18).....	19
DAS2 (Module 19).....	19

Multi société (Module 20) .....	20
Recouvrement optimisé des créances - ROC (Module 21) .....	20
Charges constatées d'avance - CCA (Module 22).....	21
Compensation (Module 23) .....	21
Ecritures réciproques (Module 24) .....	22
Prélèvements SEPA (Module 25).....	22
Dématérialisation (Module 26) .....	23
Fichier fiscal des écritures (Module 27) .....	23
Provisions dépréciation clients (Module 28) .....	24

---

## À propos de ce manuel

Ce document présente la liste des modules d'Infor FMS Anael Finance Ws version V4R3M0 et explique quelles fonctionnalités sont impactées par le verrouillage des modules.

## Public concerné

Clients d'Infor utilisateurs d'Infor FMS Anael Finance Ws

## Périmètre du document

Infor FMS Anael Finance Ws version V4R3M0

## Pré-requis

Aucun

## Documents liés

Aucun

## Historique du document

Version	Date	Auteur	Contenu
1.0	4 juillet 2008	Jérôme Mailley	Création du document
1.1	1er sept. 2008	Jérôme Mailley	Mise à jour du document
1.1	26 jan. 2009	Jérôme Mailley	Ajout module Abonnements V4R2
1.2	Octobre 2010	Gaëlle Laurent	Ajout modules V4R3
1.3	Avril 2010	Brigitte Quevedo	Suppression du module multi société
2.0	Janvier 2012	Ingrid MARY	Application du nouveau modèle Word
2.1	Avril 2012	Gaëlle Laurent	Ajout « Ecritures réciproques » et « Compensation »
2.2	Sept 2013	Gaëlle Laurent	Ajout « Prélèvements SEPA », « Dématérialisation », « Fichier fiscal » et « Provisions dépréciation clients »

## Contacteur Infor

Pour toute question sur les produits Infor, rendez-vous sur le portail Infor Xtreme Support à cette adresse : <http://www.inforxtreme.com/>.

Les mises à jour de la documentation ultérieures à la sortie de version sont publiées sur ce site Web. Nous vous recommandons de visiter régulièrement ce site Web pour consulter les mises à jour de la documentation.

Pour tout commentaire sur la documentation Infor, envoyez un courrier à l'adresse [documentation@infor.com](mailto:documentation@infor.com).

---

# Chapitre 1 Modules



Ci-dessous, la liste des modules de « Infor FMS Anael finance V4R2 ».

Module	Description
01	Module de base : Comptabilité Générale et Auxiliaire.
02	Comptabilité analytique
03	Analytique étendue
04	Gestion des établissements
05	Règlements fournisseurs
06	Relevés et Relances
07	Gestion du portefeuille
08	Gestion de la TVA
09	Gestion en devises
10	Workflow des BAP
11	Multi-langues
12	Connecteur Rapprochement bancaire
13	Connecteur Immobilisations
14	Virements commerciaux
15	Virements internationaux
16	Indicateurs clients
17	Abonnements
18	SEPA
19	DAS2
20	Multi société
21	Pénalités de retard
22	Charges constatées d'avance (CCA)
23	Compensation
24	Ecritures réciproques

Protections

---

25	Prélèvements SEPA
26	Dématérialisation
27	Fichier fiscal des écritures
28	Provisions de dépréciation clients

---



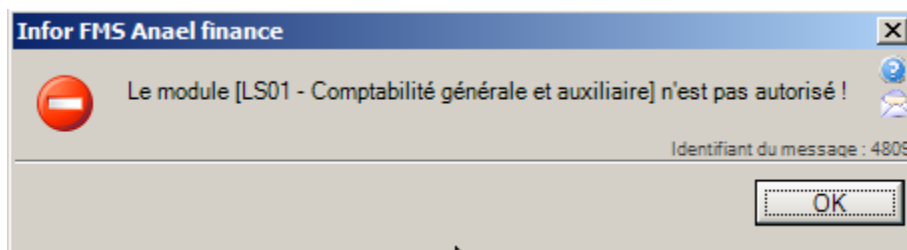
### Comptabilité Générale et Auxiliaire (Module 01)

Ce module est le module de base, il est vérifié à l'entrée de l'application. Il est impossible de rentrer dans l'application si ce module n'est pas présent dans la licence, même si d'autres modules sont présents.

De plus, il verrouille la création et la modification des tables suivantes

- FPCPTGENE : Table des comptes généraux
- FPTYPPIECE : Table des types de pièces
- FPUSER : Table des utilisateurs
- FPETAB : Table des établissements
- FPSOCIETE : Tables des sociétés
- FPMODELE : Tables des informations en modèle.

Lorsque l'utilisateur rentre dans l'application et qu'il n'existe pas le module « 01 » autorisé pour le domaine, le message suivant s'affiche :



## Comptabilité analytique (Module 02)

Si ce module n'est pas présent dans la licence, il verrouille l'accès à toutes les fiches analytiques :

- Croisement d'axes analytiques
- Niveau de rattachement analytique
- Règle de répartition
- Vue analytique
- Nature analytique
- Axe analytique
- Catégorie de nature analytique
- Centre d'imputation
- Chapitre analytique
- Famille de nature
- Type de centre d'imputation
- Unité d'œuvre
- Centre de regroupement
- Hiérarchie analytique
- Plan de présentation
- Consultation des centres analytiques
- Edition du grand livre analytique
- Edition rapprochement budget/réalisé
- Edition de la balance analytique

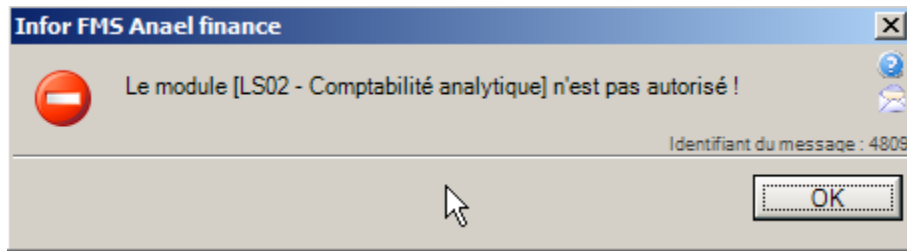
De plus, il verrouille la création et la modification des tables suivantes

- FPCANA001 : Table des croisements d'axes analytiques
- FPCANA140 : Table des vues analytiques
- FPCANA005 : Table des axes analytiques
- FPCANA010 : Table des centres d'imputations
- FPCANA020 : Table des chapitres analytiques
- FPCANA030 : Table des natures analytiques

Enfin, si ce module n'est pas présent dans la licence :

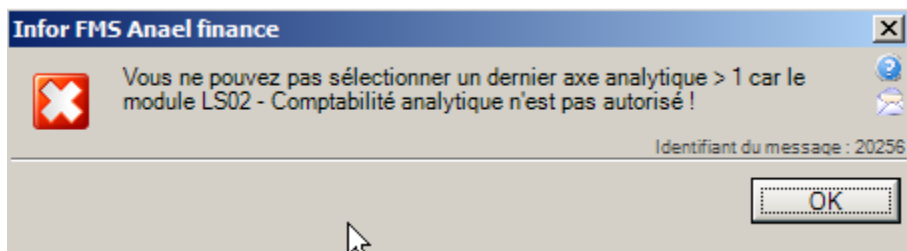
- Il n'est pas possible d'indiquer qu'un compte général est suivi en analytique
- Il n'est pas possible d'indiquer qu'un journal est purement analytique
- Il n'est pas possible d'indiquer sur un journal que la saisie se fera par nature analytique.
- Il n'est pas possible de choisir un nombre d'axes sur la fiche société

Lorsque l'utilisateur essaye d'entrer dans une option verrouillée, il obtient le message suivant :



## Analytique étendue (Module 03)

Si ce module n'est pas présent dans la licence, il n'est pas possible d'indiquer un nombre d'axe supérieur à 1 sur la fiche société. Dans ce cas, le message suivant apparaît :



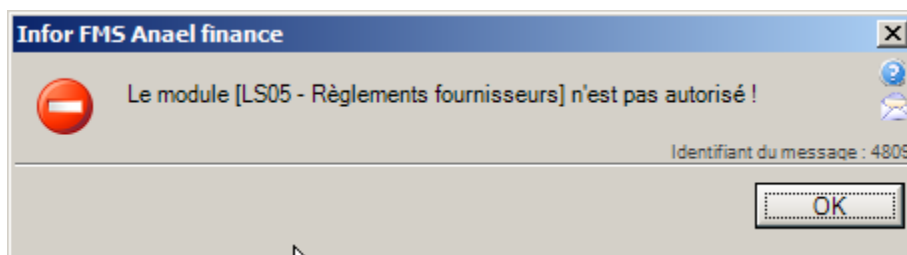
## Gestion des établissements (Module 04)

Si ce module n'est pas présent dans la licence, il n'est pas possible d'indiquer que l'on veut utiliser la gestion des établissements sur la fiche société.

De plus, si ce module n'est pas présent dans la licence, il verrouille l'accès à toutes les fiches analytiques :

- Etablissements

Lorsque l'utilisateur essaye d'entrer dans une option verrouillée, il obtient le message suivant :

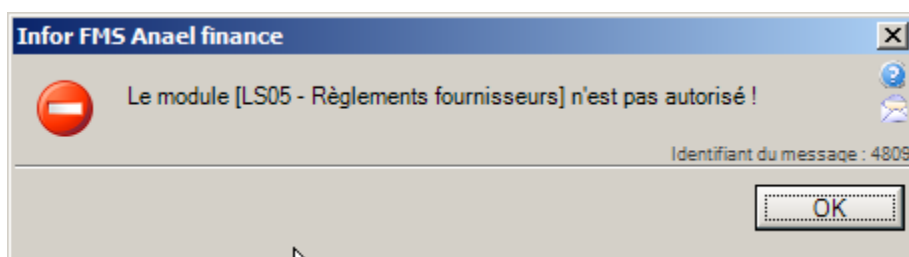


## Règlements fournisseurs (Module 05)

Si ce module n'est pas présent dans la licence, il verrouille les options suivantes :

- Mise à jour des BAP
- Règlement automatiques – Extraction des règlements
- Règlement automatiques – Modification des enregistrements
- Règlement automatiques – Constitution des règlements
- Règlement automatiques – Comptabilisation des chèques.
- Pointage des effets à payer.

Lorsque l'utilisateur essaye d'entrer dans une option verrouillée, il obtient le message suivant :

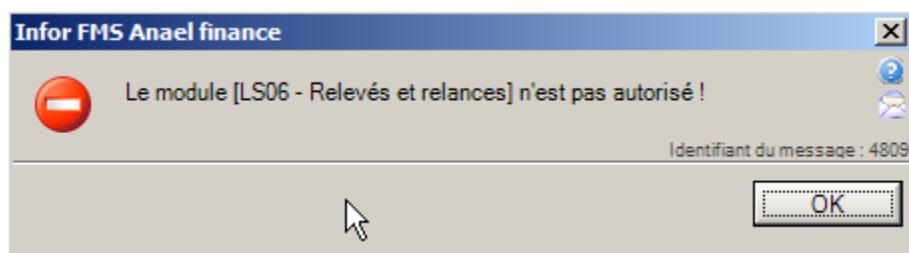


## Relevés et Relances (Module 06)

Si ce module n'est pas présent dans la licence, il verrouille les options suivantes :

- Niveau de relance
- Relance – Constitution d'une proposition
- Relance – Modification des relances
- Relance – Edition
- Relevés – Extraction
- Relevés – Modification
- Relevés – Edition

Lorsque l'utilisateur essaye d'entrer dans une option verrouillée, il obtient le message suivant :

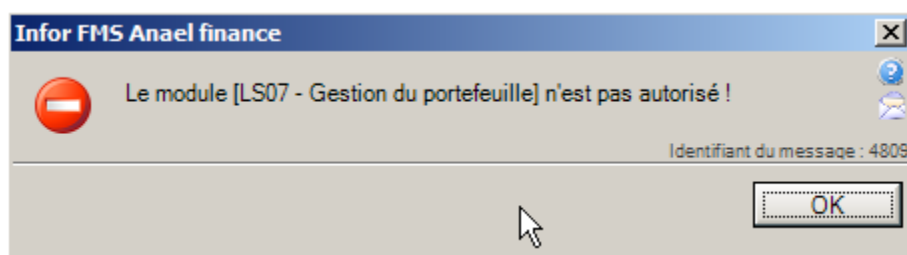


## Gestion du portefeuille (Module 07)

Si ce module n'est pas présent dans la licence, il verrouille les options suivantes :

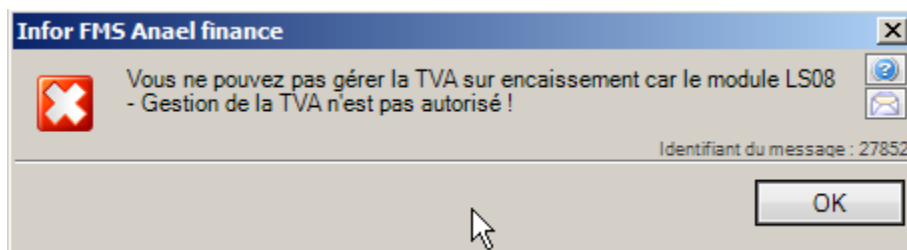
- Gestion du portefeuille – Liste des effets
- Gestion du portefeuille – Mise à jour du Portefeuille
- Gestion du portefeuille – Comptabilisation des retours d'acceptation
- Remises – Extraction
- Remises – Modification
- Remises – Edition
- Avis d'échéance – Extraction
- Avis d'échéance – Modification
- Avis d'échéance – Comptabilisation

Lorsque l'utilisateur essaye d'entrer dans une option verrouillée, il obtient le message suivant :



## Gestion de la TVA (Module 08)

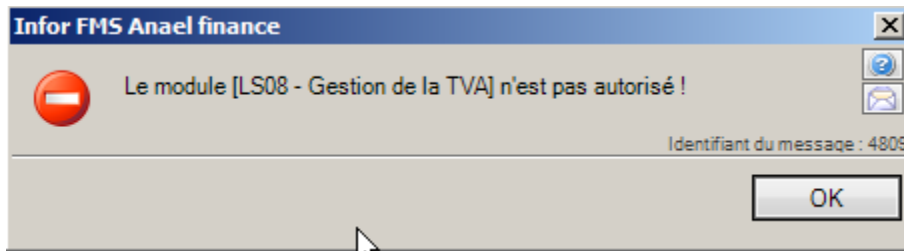
Si ce module n'est pas présent dans la licence, il n'est pas possible d'indiquer que l'on veut gérer la TVA sur encaissement sur la fiche société. Dans ce cas, le message suivant apparait :



Si ce module n'est pas présent dans la licence, il verrouille les options suivantes :

- Préparation de la déclaration de TVA
- Déclaration des bases exonérées
- Justificatif des soldes de TVA

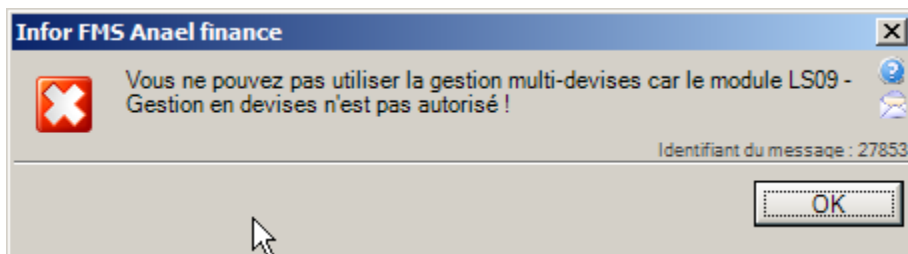
Lorsque l'utilisateur essaye d'entrer dans une option verrouillée, il obtient le message suivant :



## Gestion en devises (Module 09)

Si ce module n'est pas présent dans la licence, il n'est pas possible d'indiquer que l'on veut utiliser la gestion multidevises sur la fiche société.

Dans ce cas, le message suivant apparaît :

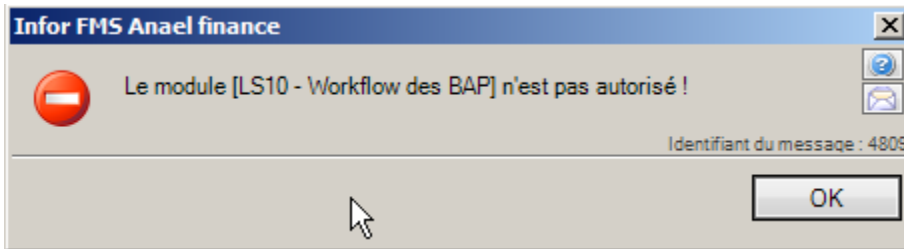


## Workflow des BAP (Module 10)

Si ce module n'est pas présent dans la licence, il verrouille les options suivantes :

- Paramètres analytiques du Workflow
- Managers
- Cycle d'approbation
- Envoi des BAP dans le Workflow
- Intégration des BAP à partir du Workflow
- Utilitaire Workflow

Lorsque l'utilisateur essaye d'entrer dans une option verrouillée, il obtient le message suivant :



De plus, l'accès au Workflow des BAP est verrouillé par ce module. Si le module n'est pas présent dans la licence, le message suivant apparaît sur la page de connexion :

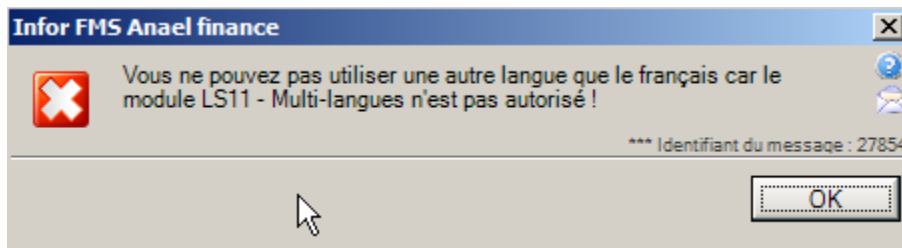
Utilisateur	<input type="text" value="JMALL"/>
Mot de passe	<input type="password"/>
Domaine	<input type="text" value="MODULE 01 A 09"/>
Type de workflow	<input type="text" value="Bons à payer"/>

Le module '10 - Workflow des BAP' n'est pas autorisé !

**Connexion**

## Multi-langues (Module 11)

Si ce module n'est pas présent dans la licence, il est impossible de changer de langue au démarrage de l'application. Si vous sélectionnez une autre langue que le français, le message suivant apparaît :



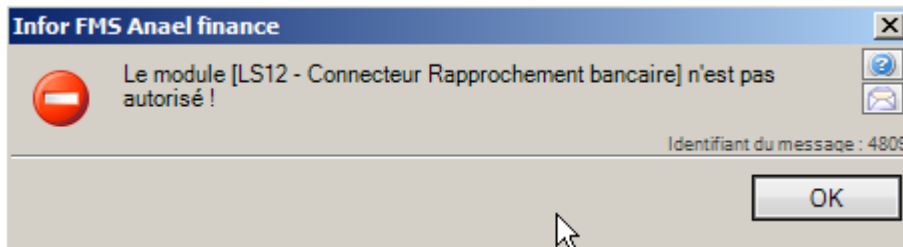
## Connecteur Rapprochement bancaire (Module 12)

Si ce module n'est pas présent dans la licence, le fichier des mouvements bancaire (FMMVTBANCAIRE) n'est pas alimenté par la validation du brouillard.

De plus, Si ce module n'est pas présent dans la licence, il verrouille les options suivantes :

- Paramétrage du rapprochement bancaire dans la fiche des banques
- Ré-extraction des mouvements bancaires

Lorsque l'utilisateur essaye d'entrer dans une option verrouillée, il obtient le message suivant :

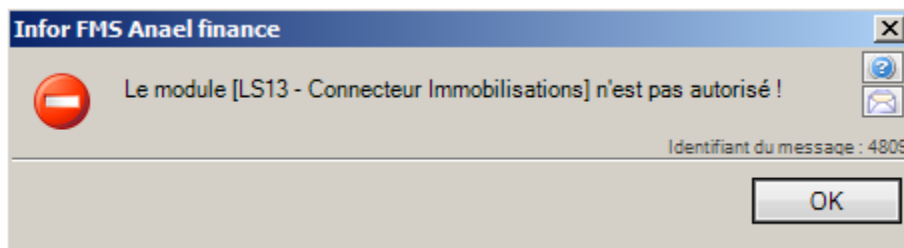


## Connecteur Immobilisations (Module 13)

Si ce module n'est pas présent dans la licence, il verrouille les options suivantes :

- Dotations aux amortissements

Lorsque l'utilisateur essaye d'entrer dans une option verrouillée, il obtient le message suivant :



## Virement commerciaux (Module 14)

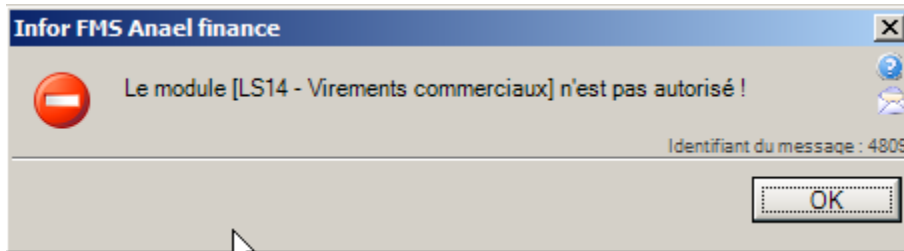
Si ce module n'est pas présent dans la licence, il verrouille les options suivantes :

- Comptabilisation des VCOM échus.

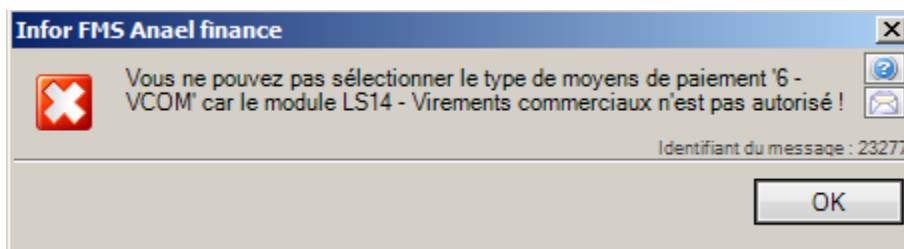
De plus, dans l'option « Extraction des règlements tiers », il n'est pas possible de sélectionner le type de moyen de paiement « 6 – VCOM ».



Lorsque l'utilisateur essaye d'entrer dans une option verrouillée, il obtient le message suivant :

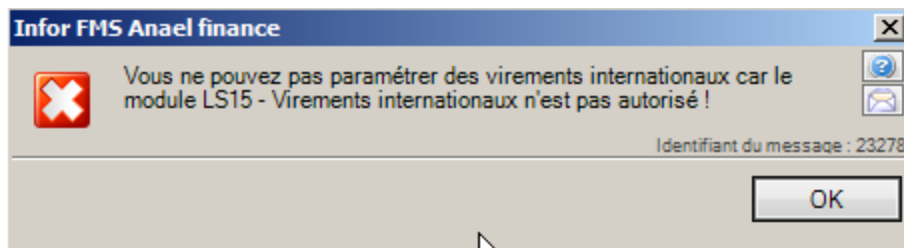


Il n'est pas possible de créer un moyen de paiement de type « 6 – VCOM » si le module n'est pas présent dans la licence. Dans le cas contraire, le message suivant apparaît :



## Virement internationaux (Module 15)

Il n'est pas possible de créer un moyen de paiement de type « 4 – Virement » et de sélectionner un format bancaire « international » si le module n'est pas présent dans la licence. Dans le cas contraire, le message suivant apparaît :

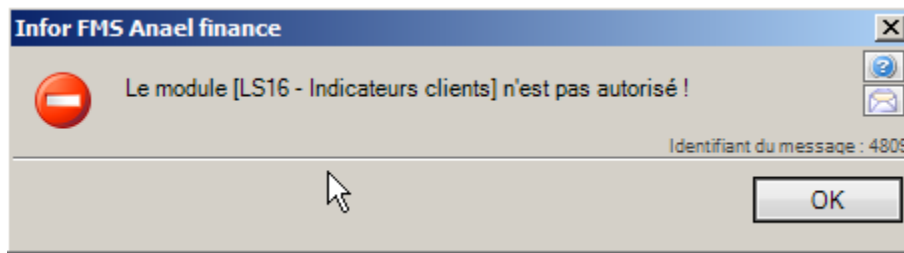


## Indicateurs clients (Module 16)

Si ce module n'est pas présent dans la licence, il verrouille les options suivantes :

- Paramètres analyse clients
- Consultation analyse clients
- Edition analyse clients

Lorsque l'utilisateur essaye d'entrer dans une option verrouillée, il obtient le message suivant :

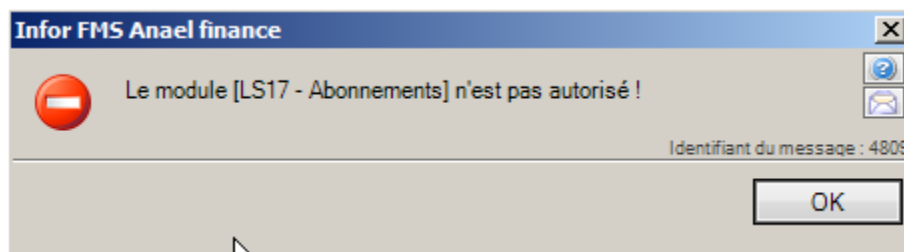


## Abonnements (Module 17)

Si ce module n'est pas présent dans la licence, il verrouille les options suivantes :

- Saisie des modèles d'écritures
- Edition des modèles d'écritures
- Fréquences d'abonnement
- Répartitions des abonnements
- Saisie des abonnements
- Edition des abonnements
- Génération des abonnements
- Extourne des abonnements
- Contrôle des historiques des abonnements

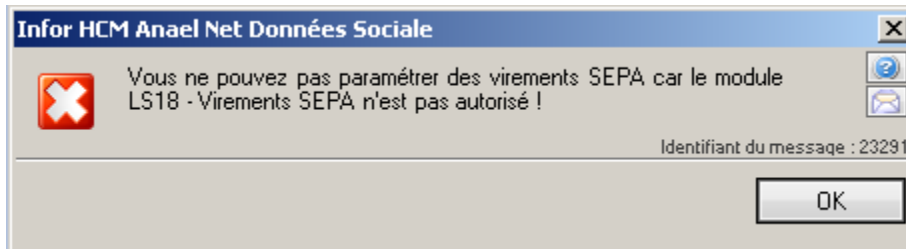
Lorsque l'utilisateur essaye d'entrer dans une option verrouillée, il obtient le message suivant :



## SEPA (Module 18)

Si ce module n'est pas présent dans la licence, il empêche de créer un moyen de paiement de type SEPA.

Lorsque l'utilisateur essaye de créer un moyen de paiement de ce type, il obtient le message suivant :

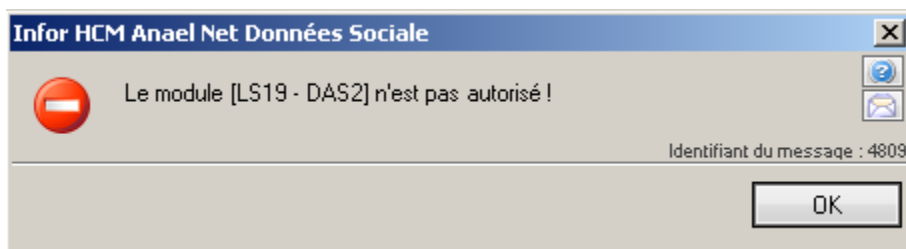


## DAS2 (Module 19)

Si ce module n'est pas présent dans la licence, il verrouille les options suivantes :

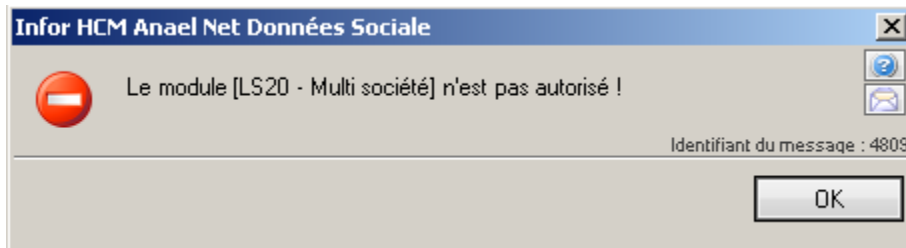
- Complément DAS2 accessible sur la fiche tiers
- Paramètres DAS2
- Extraction des enregistrements comptables (DAS2)
- Modification des enregistrements extraits (DAS2)
- Maintenance des enregistrements complémentaires DAS2
- Edition DAS2
- Génération du support magnétique DAS2
- Annulation de la déclaration DAS2 définitive

Lorsque l'utilisateur essaye d'entrer dans une option verrouillée, il obtient le message suivant :



## Multi société (Module 20)

Ce module n'existe plus, il est verrouillé par le module 01 (BQU le 5/4/2011)

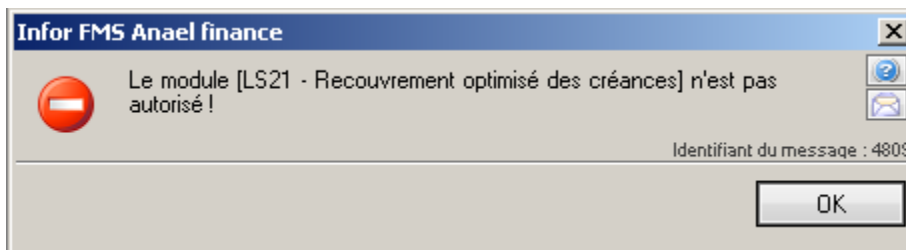


## Recouvrement optimisé des créances - ROC (Module 21)

Si ce module n'est pas présent dans la licence, il verrouille les options suivantes :

- Règles de calcul des pénalités
- Numérotation des factures
- Calcul des pénalités de retard
- Edition des calculs
- Modification des calculs
- Edition des factures
- Edition des avoirs

Lorsque l'utilisateur essaye d'entrer dans l'option verrouillée, il obtient le message suivant :

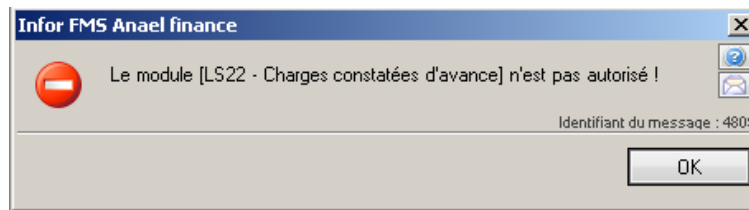


## Charges constatées d'avance - CCA (Module 22)

Si ce module n'est pas présent dans la licence, il verrouille les options suivantes :

- Comptabilisation des CCA
- Comptabilisation des CCA hors exercice

Lorsque l'utilisateur essaye d'entrer dans l'option verrouillée, il obtient le message suivant :



## Compensation (Module 23)

Si ce module n'est pas présent dans la licence, il verrouille les options suivantes :

- Paramètres de la compensation des tiers

Lorsque l'utilisateur essaye d'entrer dans l'option verrouillée, il obtient le message suivant :

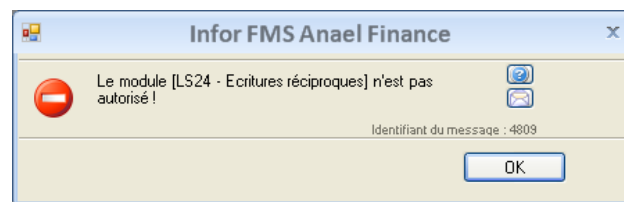


## Ecritures réciproques (Module 24)

Si ce module n'est pas présent dans la licence, il verrouille les options suivantes :

- Ecritures réciproques

Lorsque l'utilisateur essaye d'entrer dans l'option verrouillée, il obtient le message suivant :

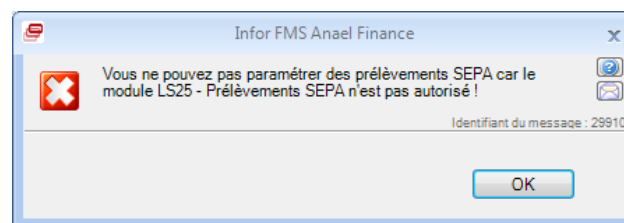


## Prélèvements SEPA (Module 25)

Si ce module n'est pas présent dans la licence, il verrouille les options suivantes :

- Création d'un moyen de paiement de type « Prélèvement SEPA »
- Extraction des prélèvements
- Constitution des prélèvements

Lorsque l'utilisateur essaye d'entrer dans l'option verrouillée, il obtient le message suivant :

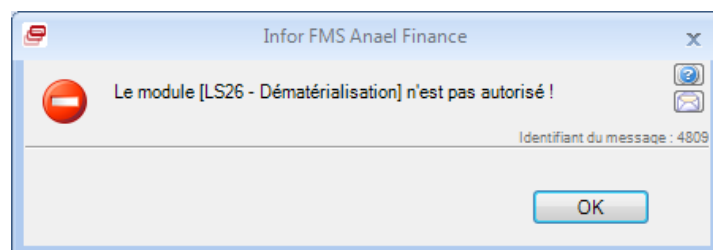


## Dématérialisation (Module 26)

Si ce module n'est pas présent dans la licence, il verrouille les options suivantes :

- Saisie des écritures avec pioche

Lorsque l'utilisateur essaye d'entrer dans l'option verrouillée, il obtient le message suivant :

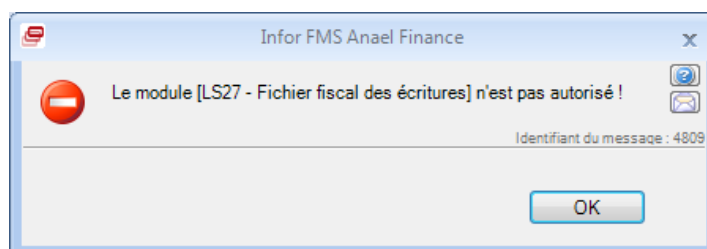


## Fichier fiscal des écritures (Module 27)

Si ce module n'est pas présent dans la licence, il verrouille les options suivantes :

- Fichier fiscal des écritures
- 

Lorsque l'utilisateur essaye d'entrer dans l'option verrouillée, il obtient le message suivant :



## Provisions dépréciation clients (Module 28)

Si ce module n'est pas présent dans la licence, il verrouille les options suivantes :

- - Règle de calcul générale
- - Calcul des provisions pour dépréciation clients
- - Comptabilisation des provisions pour dépréciation clients
- 

Lorsque l'utilisateur essaye d'entrer dans l'option verrouillée, il obtient le message suivant :

