



# Anael finance ws Modification de l'analytique

Documentation

---

**© Copyright 2012 Infor**

Tous droits réservés. Les termes et marques de conception mentionnés ci-après sont des marques et/ou des marques déposées d'Infor et/ou de ses partenaires et filiales. Tous droits réservés. Toutes les autres marques répertoriées ci-après sont la propriété de leurs propriétaires respectifs.

**Avertissement important**

Les informations contenues dans cette publication (y compris toute information supplémentaire) sont confidentielles et sont la propriété d'Infor.

En accédant à ces informations, vous reconnaissez et acceptez que ce document (y compris toute modification, traduction ou adaptation de celui-ci) ainsi que les copyrights, les secrets commerciaux et tout autre droit, titre et intérêt afférent, sont la propriété exclusive d'Infor. Vous acceptez également de ne pas vous octroyer les droits, les titres et les intérêts de ce document (y compris toute modification, traduction ou adaptation de celui-ci) en vertu de la présente, autres que le droit non-exclusif d'utilisation de ce document uniquement en relation avec et au titre de votre licence et de l'utilisation du logiciel mis à la disposition de votre société par Infor conformément à un contrat indépendant (« Objectif »).

De plus, en accédant aux informations jointes, vous reconnaissez et acceptez que vous devez respecter le caractère confidentiel de ce document et que l'utilisation que vous en faites se limite aux Objectifs décrits ci-dessus.

Infor s'est assuré que les informations contenues dans cette publication sont exactes et complètes.

Toutefois, Infor ne garantit pas que les informations contenues dans cette publication ne comportent aucune erreur typographique ou toute autre erreur, ou satisfont à vos besoins spécifiques. En conséquence, Infor ne peut être tenu directement ou indirectement responsable des pertes ou dommages susceptibles de naître d'une erreur ou d'une omission dans cette publication (y compris toute information supplémentaire), que ces erreurs ou omissions résultent d'une négligence, d'un accident ou de toute autre cause.

**Reconnaissance des marques**

Tous les autres noms de société, produit, commerce ou service référencé peuvent être des marques déposées ou des marques de leurs propriétaires respectifs.

**Informations de publication**

Version : Anael finance ws Numéro de version

Auteur : Brigitte Quevedo

Date de publication : juin 30, 2021

---

---

# Table des matières

<b>À propos de ce manuel .....</b>	<b>5</b>
Public concerné .....	5
Périmètre du document .....	5
Pré-requis .....	5
Historique du document.....	6
Contacter Infor .....	6
<b>Chapitre 1 Modification des imputations .....</b>	<b>7</b>
Objet.....	7
Paramétrage .....	8
Consultation des centres analytiques.....	9
Modification des imputations d'une ligne.....	9



---

## À propos de ce manuel

Ce traitement permet de modifier les imputations analytiques sur les pièces comptables d'origine, sans impacter la comptabilité générale.

## Public concerné

Clients d'Infor Anael Finance Ws :

- Responsables de service
- Comptables

## Périmètre du document

Fonctionnalité opérationnelle à partir de la version V4R4

## Pré-requis

N/A

## Historique du document

Version	Date	Auteur	Contenu
1.0	Janvier 2013	Brigitte Quevedo	V4R5 : Création du document
1.1	Mars 2016	Claudie ENEZ	V4R5 : Consultation analytique - Accès au bouton "Modification"

---

## Contacteur Infor

Pour toute question sur les produits Infor, rendez-vous sur le portail Infor Xtreme Support à cette adresse : <http://www.infortreme.com/>.

Les mises à jour de la documentation ultérieures à la sortie de version sont publiées sur ce site Web. Nous vous recommandons de visiter régulièrement ce site Web pour consulter les mises à jour de la documentation.

Pour tout commentaire sur la documentation Infor, envoyez un courrier à l'adresse [documentation@infor.com](mailto:documentation@infor.com).

## Objet

Ce document a pour objectif de décrire les développements effectués pour

- mettre à jour les imputations analytiques (centre/chapitre/nature) à partir de la consultation analytique
- sans créer de pièce d'annulation mais en conservant la trace de la modification
- tout en conservant le lien avec la ligne de comptabilité générale.

La modification entraîne la génération de lignes analytiques supplémentaires, directement dans le brouillard (comme c'est déjà fait en intégration du workflow des « bons à payer » quand les centres sont modifiés).

La modification s'effectue à partir de l'onglet 'pièce' de la consultation analytique et donne accès

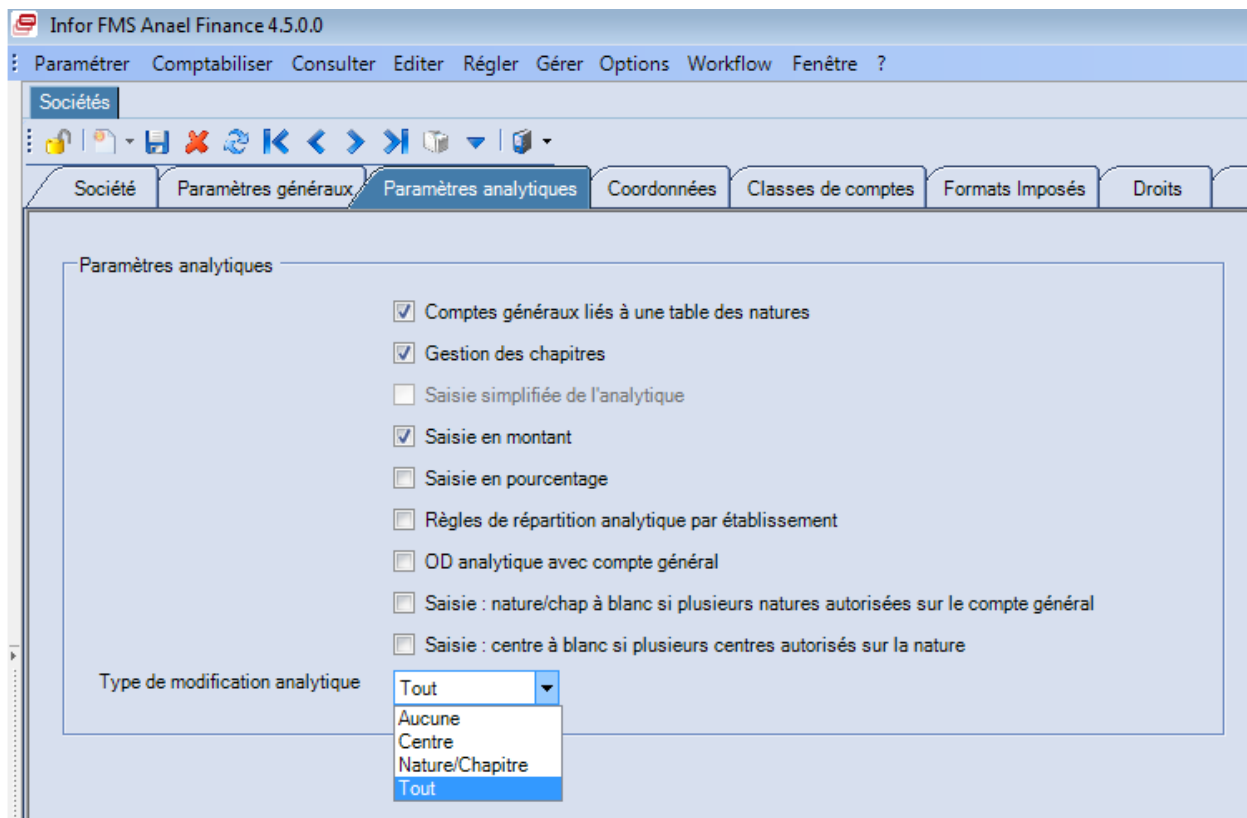
- au centre et ou chapitre/nature sur un ou plusieurs axes de la pièce selon le paramétrage 'analytique' de la société
- avec les mêmes contrôles et autorisations que ceux qui sont effectués en saisie
  - o nombre d'axes gérés dans le compte général (ou dans le guide si OD analytique)
  - o les axes croisables
  - o compte général /natures autorisées
  - o Nature/centres autorisés
  - o Droits sur société/établissement/journal/guide/CG/centre
  - o Période ouverte

# Paramétrage

L'autorisation de modifier les imputations analytiques se définit par société, dans l'onglet "Paramètres analytiques".

Selon le choix du type de modification analytique, la modification peut être :

- Interdite si « Aucune »
- Autorisée sur les centres uniquement si « Centre »
- Autorisée sur les natures/chapitres uniquement si « Nature/chapitre »
- Autorisée sur toutes les imputations si « Tout »





# Consultation des centres analytiques

## Prise de paramètres

Nouvelle case à cocher « Avec détail des imputations d'origine ».

- Si la case est cochée, extraction de tous les enregistrements correspondant à la sélection
- Si la case n'est pas cochée, les enregistrements dont le CMARQUAGE3 = « M » ne sont pas extraits et ne figurent donc pas dans le tableur « Détail »

Remarque : dans le tableur résultat, les cumuls à 0 sont affichés pour pouvoir visualiser les lignes détails modifiées (le cumul pouvant être égal à 0 après modification).

## Modification des imputations d'une ligne

A partir de l'onglet « Pièce » de la « Consultation des centres analytiques », se positionner sur une ligne analytique à modifier et cliquer sur le bouton "Modif analytique" pour accéder à la fenêtre analytique.

Le bouton 'Modif analytique' est actif si la zone « Type de modification analytique » (onglet « Paramètres analytiques » de la fiche société) est différent de « Aucun » et si le journal de comptabilisation n'est pas à contrepassation automatique.

Journ	N° d'en	Compte	Débit	Modif analytique	Libellé	Référénc	N°	CI	Cha	Nature	U.O	Quantité	Lign	No seq	Exer	N° Interne
1	ABQ	145 600204	7 457.00		pour modif	656						0.000	0	1	2012	20121228162459
2	ABQ	145 600204	7 257.00		pour modif	656	0	91102	70	606110	UNI	5.000	50002	1	2012	20121228162459
3	ABQ	145 600204	200.00		pour modif	656	0	C1100	70	606130		0.000	50003	1	2012	20121228162459
4	ABQ	145 600204	7 257.00		pour modif	656	1	504195	70	606110	UNI	5.000	50002	1	2012	20121228162459
5	ABQ	145 600204	200.00		pour modif	656	1	504195	70	606130		0.000	50003	1	2012	20121228162459
6	ABQ	145 600204	7 257.00		pour modif	656	2	ANA2	70	606110	UNI	5.000	50002	1	2012	20121228162459
7	ABQ	145 600204	200.00		pour modif	656	2	ANA2	70	606130		0.000	50003	1	2012	20121228162459
8	ABQ	145 600204	7 257.00		pour modif	656	3	C400	70	606110	UNI	5.000	50002	1	2012	20121228162459
9	ABQ	145 600204	200.00		pour modif	656	3	C400	70	606130		0.000	50003	1	2012	20121228162459
10	ABQ	145 600205		7 457.00	5 axes	656						0.000	0	2	2012	20121228162459
11	ABQ	145 600205	0.00	7 457.00	5 axes	656	0	911102	70	606130		0.000	1	2	2012	20121228162459
12	ABQ	145 600205		7 457.00	5 axes	656	1	704180	70	606120		0.000	1	2	2012	20121228162459
13	ABQ	145 600205		7 457.00	5 axes	656	2	V930	70	606120		0.000	1	2	2012	20121228162459
14	ABQ	145 600205		7 457.00	5 axes	656	3	D100	70	606120		0.000	1	2	2012	20121228162459
15	ABQ	145 600205		7 457.00	5 axes	656	4	CLO	Z	NAT01		0.000	1	2	2012	20121228162459

La fenêtre analytique se présente comme en saisie 'classique' et l'utilisateur peut modifier les imputations (selon autorisations définies) d'origine et/ou ventiler le montant.

Les contrôles suivants sont effectués :

- Le type de modification autorisé dans la société
- la zone CMARQUAGE3 ne doit pas être renseignée sinon message bloquant « modification impossible, la ligne a déjà été modifiée »
- La zone CTOPWF doit être différent de « Y » sur toutes les lignes du TNUMINT sinon message 'modification impossible, la pièce est en cours de mise à jour dans le workflow'
- la période comptable figurant sur la ligne doit être ouverte sinon message bloquant « modification impossible : période clôturée »
- l'utilisateur doit avoir les droits en écritures sur société, établissement, journal et centre de la ligne, sinon message bloquant « vous n'avez pas les droits... »

Ventilation analytique

Ventilation

A ventiler: 7457,000 Val. société: 7457

Montant: 7457,000 Val. société: 7457

Solde: 0,000 Val. société: 0

Solde total: 0,000

Quantité: 0,000

Unité d'oeuvre: [ ]

Suivant

Précédent

Terminer

Annuler

	N° axe analytique	Libellé	Nature	Chapitre	Centre imputation	U.O.
1	0	Agences Axe 0	606120	70	911102	
2	1	Produits Axe 1	606120	70	704180	
3	2	Voiture Axe 2	606120	70	V930	
4	3	Axe 3	606120	70	D100	
5	4	Axe 4 (axe tiers)	NAT01	Z	CLO	

Dans l'exemple ci-dessous, les centres des axes 0 et 2 sont modifiés

Ventilation analytique

Ventilation

A ventiler 7457.000 Val. société 7457

Montant 7457.000 Val. société 7457

Solde 0,000 Val. société 0

Solde total 0,000

Quantité 0,000

Unité d'oeuvre

Suivant

Précédent

Terminer

Annuler [CTRL+ENTER]

	N° axe analytique	Libellé	Nature	Chapitre	Centre imputation	U.O
1	0	Agences Axe 0	606120	70	CI350	
2	1	Produits Axe 1	606120	70	704180	
3	2	Voiture Axe 2	606120	70	D003	
4	3	Axe 3	606120	70	D100	
5	4	Axe 4 (axe tiers)	NAT01	Z	CLO	

A la validation,

- Marquage de la ligne d'origine (CMARQUAGE3 = M pour ne pas la modifier une nouvelle fois)
- Génération des lignes dans le brouillard dans la pièce d'origine, mêmes n° interne, n° d'enregistrement, etc. (transparent pour l'utilisateur, mais il faut attendre que les écritures soient validées pour constater la modification en consultation analytique) :
  - o Une ligne avec le DNOSEQ d'origine, un LIGANA commençant par 50000 avec tous les axes, en inversion de signe pour annulation de la ligne d'origine (contenant les mêmes informations que la ligne d'origine, y compris le marquage de modification analytique)
  - o Une ligne avec le DNOSEQ d'origine, un (ou plusieurs si ventilation) LIGANA 500xx (+1 sur la ligne précédente) avec tous les axes et les nouvelles imputations analytiques (même signe que sur le montant d'origine)
- Retour à l'onglet pièce

## Modification des imputations

Même consultation en cochant la case « avec détail des imputations d'origine ».

Si l'on essaie de modifier la même ligne, le message « modification impossible, la ligne a déjà été modifiée » apparaît.

The screenshot displays the Infor FMS Anael Finance 4.5.0.0 interface. The main window shows a financial statement with columns for 'Journ', 'N° d'en', 'Compte', 'Débit', 'Crédit', 'Libellé', 'Référénc', 'N°', 'CI', 'Cha', 'Nature', 'U.O', 'Quantité', 'Lign', 'No seq', 'Exer', and 'N° Interne'. A modal dialog box is open in the center, displaying the error message: 'Modification impossible, la ligne a déjà été modifiée !' with the message ID '21573'. The dialog has an 'OK' button. The background table shows several lines of data, with line 19 highlighted in yellow. The interface includes a menu bar at the top and a sidebar on the left with various filters and options.

Journ	N° d'en	Compte	Débit	Crédit	Libellé	Référénc	N°	CI	Cha	Nature	U.O	Quantité	Lign	No seq	Exer	N° Interne
Somme = 37			Somme = 44													
1	ABQ	145 600204	7 457,00		pour modif	656						0,000	0	1	2012	20121228162459
2	ABQ	145 600204	7 457,00		pour modif	656	0	91102	70	606110	UNI	5,000	1	1	2012	20121228162459
3	ABQ	145 600204	-7 457,00		pour modif	656	0	91102	70	606110	UNI	5,000	50001	1	2012	20121228162459
4	ABQ	145 600204	7 257,00		pour modif	656	0	91102	70	606110	UNI	5,000	50002	1	2012	20121228162459
5	ABQ	145 600204	200,00		pour modif	656	0	C1100	70	606130		0,000	50003	1	2012	20121228162459
6	ABQ	145 600204	7 457,00		pour modif	656	1	504195	70	606110	UNI	5,000	1	1	2012	20121228162459
7	ABQ	145 600204	-7 457,00		pour modif	656	1	504195	70	606110	UNI	5,000	50001	1	2012	20121228162459
8	ABQ	145 600204	7 257,00		pour modif	656	1	504195	70	606110	UNI	5,000	50002	1	2012	20121228162459
9	ABQ	145 600204								606130		0,000	50003	1	2012	20121228162459
10	ABQ	145 600204	7							606110	UNI	5,000	1	1	2012	20121228162459
11	ABQ	145 600204	-7							606110	UNI	5,000	50001	1	2012	20121228162459
12	ABQ	145 600204	7							606110	UNI	5,000	50002	1	2012	20121228162459
13	ABQ	145 600204								606130		0,000	50003	1	2012	20121228162459
14	ABQ	145 600204	7							606110	UNI	5,000	1	1	2012	20121228162459
15	ABQ	145 600204	-7							606110	UNI	5,000	50001	1	2012	20121228162459
16	ABQ	145 600204	7 257,00		pour modif	656	3	C400	70	606110	UNI	5,000	50002	1	2012	20121228162459
17	ABQ	145 600204	200,00		pour modif	656	3	C400	70	606130		0,000	50003	1	2012	20121228162459
18	ABQ	145 600205		7 457,00	5 axes	656						0,000	0	2	2012	20121228162459
19	ABQ	145 600205	0,00	7 457,00	5 axes	656	0	911102	70	606120		0,000	1	2	2012	20121228162459
20	ABQ	145 600205		7 457,00	5 axes	656	1	704180	70	606120		0,000	1	2	2012	20121228162459
21	ABQ	145 600205		7 457,00	5 axes	656	2	V930	70	606120		0,000	1	2	2012	20121228162459
22	ABQ	145 600205		7 457,00	5 axes	656	3	D100	70	606120		0,000	1	2	2012	20121228162459
23	ABQ	145 600205		7 457,00	5 axes	656	4	CLO	Z	NAT01		0,000	1	2	2012	20121228162459