



# Anael finance ws Groupe de sociétés

Documentation

---

**© Copyright 2012 Infor**

Tous droits réservés. Les termes et marques de conception mentionnés ci-après sont des marques et/ou des marques déposées d'Infor et/ou de ses partenaires et filiales. Tous droits réservés. Toutes les autres marques répertoriées ci-après sont la propriété de leurs propriétaires respectifs.

**Avertissement important**

Les informations contenues dans cette publication (y compris toute information supplémentaire) sont confidentielles et sont la propriété d'Infor.

En accédant à ces informations, vous reconnaissez et acceptez que ce document (y compris toute modification, traduction ou adaptation de celui-ci) ainsi que les copyrights, les secrets commerciaux et tout autre droit, titre et intérêt afférent, sont la propriété exclusive d'Infor. Vous acceptez également de ne pas vous octroyer les droits, les titres et les intérêts de ce document (y compris toute modification, traduction ou adaptation de celui-ci) en vertu de la présente, autres que le droit non-exclusif d'utilisation de ce document uniquement en relation avec et au titre de votre licence et de l'utilisation du logiciel mis à la disposition de votre société par Infor conformément à un contrat indépendant (« Objectif »).

De plus, en accédant aux informations jointes, vous reconnaissez et acceptez que vous devez respecter le caractère confidentiel de ce document et que l'utilisation que vous en faites se limite aux Objectifs décrits ci-dessus.

Infor s'est assuré que les informations contenues dans cette publication sont exactes et complètes.

Toutefois, Infor ne garantit pas que les informations contenues dans cette publication ne comportent aucune erreur typographique ou toute autre erreur, ou satisfont à vos besoins spécifiques. En conséquence, Infor ne peut être tenu directement ou indirectement responsable des pertes ou dommages susceptibles de naître d'une erreur ou d'une omission dans cette publication (y compris toute information supplémentaire), que ces erreurs ou omissions résultent d'une négligence, d'un accident ou de toute autre cause.

**Reconnaissance des marques**

Tous les autres noms de société, produit, commerce ou service référencé peuvent être des marques déposées ou des marques de leurs propriétaires respectifs.

**Informations de publication**

Version : Anael finance ws Numéro de version

Auteur : Brigitte Quevedo

Date de publication : octobre 10, 2013

---

---

# Table des matières

<b>À propos de ce manuel .....</b>	<b>5</b>
Public concerné .....	5
Périmètre du document .....	6
Pré-requis .....	6
Documents liés .....	6
Historique du document.....	6
Contacter Infor .....	6
<b>Chapitre 1   Groupes de sociétés.....</b>	<b>7</b>
Principe général.....	7
Paramétrage des groupes.....	8
Maintenance de l'entête du groupe de sociétés .....	8
Maintenance du détail du groupe de sociétés .....	10



---

# À propos de ce manuel

Ce document a pour objectif de présenter les principes généraux des groupes de sociétés.

Les traitements effectués en multi société reposent sur la sélection d'un « groupe de sociétés » afin d'obtenir des données consolidées au niveau de l'ensemble du groupe ou en détail pour chaque société composant le groupe de sociétés.

## Les consultations par groupe de sociétés

Dans les consultations multi société, la vue consolidée pour un groupe de sociétés, est affichée dans l'onglet « Résultat groupe ». A partir d'un enregistrement de l'onglet « Résultat groupe », il est possible d'accéder à l'onglet « Résultat société » qui permet d'afficher les enregistrements par société.

## Les éditions par groupe de sociétés

Certaines éditions (balance générale, grand-livre général, balance sur axe de reporting, ...) peuvent être lancées par groupe de sociétés de deux manières :

- **En détail** : Le traitement est lancé en une seule demande, et génère une édition par élément (société ou société/établissement ou société/périmètre) composant le groupe de sociétés. Le traitement s'apparente au traitement standard car il génère autant d'éditions que d'arguments présents dans le groupe.
- **En global** : Le traitement est lancé en une seule demande, et génère une seule édition pour l'ensemble des éléments du groupe de sociétés. L'édition va donc contenir les enregistrements de toutes les sociétés/étab du groupe de sociétés.

D'autres éditions (journaux, comptes-rendus de saisie, ...) peuvent être lancées par groupe de sociétés en « **Détail** » uniquement. Les traitements sont lancés en une seule demande, et génère une édition par élément du groupe de sociétés (société ou société/étab ou société/périmètre).

Le type de traitement 'détail' ou 'global' est contrôlée par option. Seul le type de traitement géré est proposé en prise de paramètres.

## Public concerné

Utilisateurs d'Anael Finance Ws

## Périmètre du document

N/A

## Pré-requis

Aucun

## Documents liés

Aucun

## Historique du document

Version	Date	Auteur	Contenu
1.0	Octobre 2010	Brigitte Quevedo	Création document
2.0	Janvier 2012	Ingrid MARY	Application du nouveau modèle Word

## Contacteur Infor

Pour toute question sur les produits Infor, rendez-vous sur le portail Infor Xtreme Support à cette adresse : <http://www.inforxtreme.com/>.

Les mises à jour de la documentation ultérieures à la sortie de version sont publiées sur ce site Web. Nous vous recommandons de visiter régulièrement ce site Web pour consulter les mises à jour de la documentation.

Pour tout commentaire sur la documentation Infor, envoyez un courrier à l'adresse [documentation@infor.com](mailto:documentation@infor.com).

## Principe général

Les groupes de sociétés sont paramétrés par environnement, en amont des sociétés, et peuvent être constitués de

- société
- société et établissement
- société et périmètre

Il est possible de panacher au sein d'un groupe de sociétés, des sociétés différentes avec ou sans établissement, avec ou sans périmètre :

- une société 'S001' sans établissement et sans périmètre,
- une société 'S002' avec établissement(s) et
- une société 'S002' ou 'S003' avec périmètre (s)

Il est possible de panacher au sein d'un groupe de sociétés, une même société avec des établissements et des périmètres

- société « S001 » et l'établissement 0008, avec
- société « S001 » et le périmètre P17.

Il est impossible de panacher au sein d'un groupe de sociétés,

- un code société 'S001' avec établissement et périmètre à blanc, et
- ce même code société 'S001' avec un établissement ou un périmètre.

**Remarque :** Certains traitements, comme les clôtures d'exercice par exemple, exigeront que les groupes soient constitués de sociétés uniquement, sans sélection d'établissement. Ces particularités seront décrites dans les documentations de ces traitements.

## Paramétrage des groupes

Les groupes de sociétés sont accessibles par le menu : **Paramétrer /Groupes de sociétés.**

Les groupes de sociétés sont composés :

- d'un enregistrement entête
- d'un ou plusieurs enregistrements détails correspondant aux éléments qui composent ce groupe.

Au niveau de l'entête du groupe, Il est possible de définir si le groupe de sociétés est modifiable ou pas par l'utilisateur, lors du lancement des traitements d'édition et de consultation multi-société. Les différents choix sont les suivants :

- Détail non modifiable (code 0)
- Mise à jour automatique du détail (Code 1)
- Détail modifiable (code 2)

## Maintenance de l'entête du groupe de sociétés

La maintenance des groupes de sociétés (table FPGRSOCIET) se présente comme suit :

	Groupe	Libellé long	Libellé court	Modifiable
12	CE09	CLCS etab 0008	CLCS etab 0008	2
13	CE10	CLCS etab 0001	CLCS etab 0001	2
14	CE11	S009	S009	2
15	CE12	CLCS	CLCS	2
16	CE13	S009 P18	S009 P18	2
17	CE20	S009 + CE299 (de	S009 + CE299 (de	2
18	CE30	CLCS P18 + CE29	CLCS P18 + CE29	1
19	CE40	CLCS 01+04 & S0	CLCS 01+04 & S0	1
20	CE50	CLCS P18 S009 C	CLCS P18 + S009 C	1
21	CE60	CLCS et S009	CLCS et S009	0
22	<b>CEZ</b>	<b>CLCS + 5009 (jav</b>	<b>CLCS + 5009 etab</b>	<b>1</b>
23	CE20	ce01	ce01	1
24	CE22	CLCS + 5009 + CME	CLCS + 5009 + CME	1
25	CE23	CLCS + 5009 (jav	CLCS + 5009 (STE	1
26	CE25	CLCS + BANCEL (	CLCS + BANCEL /	2
27	CE26	S009 P18 / socié	S009 P18 / STE	2
28	CE27	CLCS (sans peim)	CLCS (sans peim)	2
29	CE28	CLCS + CE299 (d	CLCS + CE299 (de	1
30	CE29	CLCS 1, et 7 + BA	CLCS 1, 7 + BAN P	1
31	CLD	CLCS CE201 S00	CLCS CE201 S009	2



## Création des groupes de sociétés

- Groupe : Code du groupe sur 4 caractères alphanumériques
- Libellé long du groupe
- Libellé court du groupe
- Modifiable :

Lors des traitements, l'utilisateur peut être amené à modifier **ponctuellement** le groupe pour ajouter ou supprimer des sociétés, des établissements ou des périmètres. Cette mise à jour n'est valable que pour le traitement dans lequel elle est faite. La mise à jour du contenu du groupe dépend de ce paramètre. Les valeurs possibles sont proposées dans une combo box :

- **Détail non modifiable** : Le contenu du groupe de société n'est pas modifiable ponctuellement lors des traitements multi société de comptabilité générale. Il ne peut donc pas être modifié par l'utilisateur.
- **Mise à jour auto du détail** : Cette option permet de supprimer ponctuellement et automatiquement les sociétés du groupe qui sont en anomalie lors des traitements multi société. Cette fonction empêche toute autre mise à jour du groupe de sociétés.  
*Exemple : La consultation des comptes généraux est lancée en monnaie société, et certaines sociétés du groupe sont gérées dans une devise société différente de celle de la société courante, elles seront alors affichées en anomalie. La mise à jour automatique permet alors de supprimer ces enregistrements en anomalie, le temps du traitement uniquement. Ces enregistrements en anomalie ne sont jamais supprimés du groupe de société d'origine.*
- **Détail modifiable** : Si le groupe est modifiable, l'utilisateur peut ajouter ou supprimer ponctuellement des éléments du groupe dans les éditions et les consultations multi société.

Une fois l'entête du groupe de sociétés créé, le bouton « Détail » permet de renseigner le détail du groupe, c'est-à-dire les différents éléments (société, ou société/établissement ou société/périmètre) qui composent le groupe (table FPGRSOCIETDET).

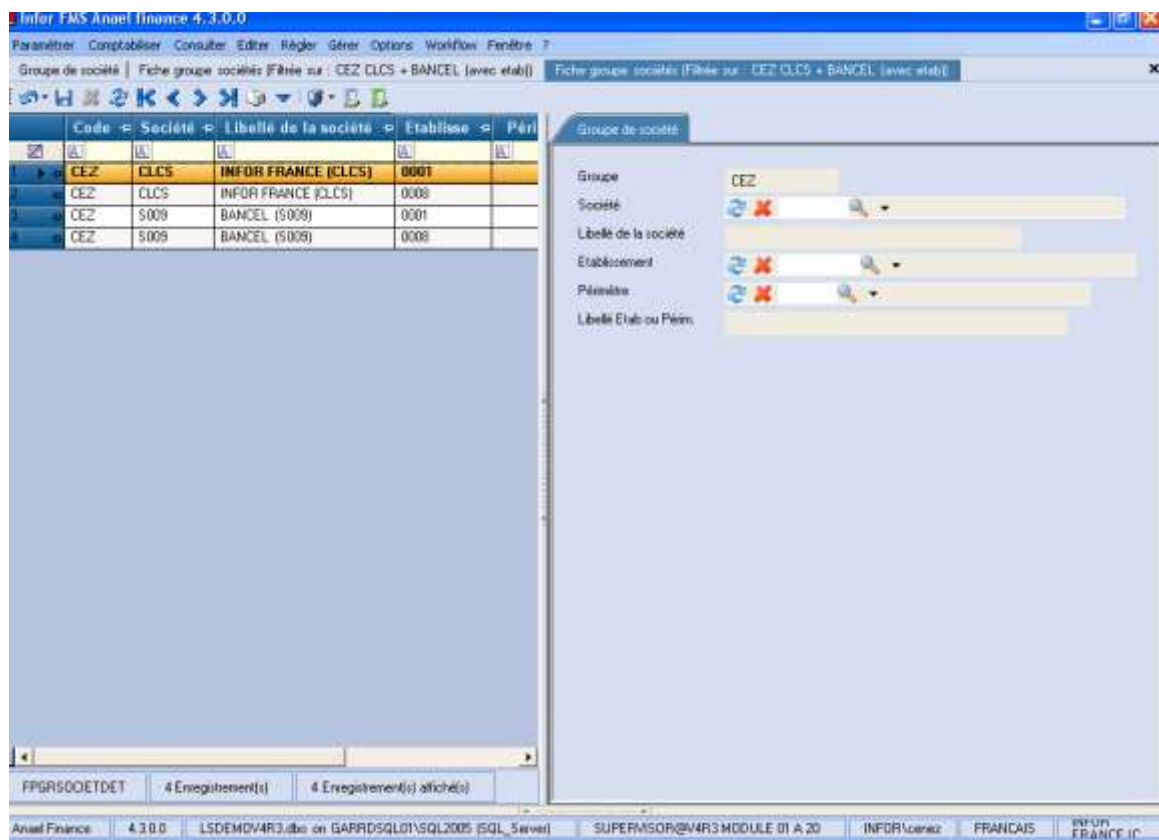


## Maintenance du détail du groupe de sociétés



- La maintenance du groupe de sociétés peut s'effectuer de deux façons :
- Ajout d'enregistrements directement dans le tableur par le bouton « Nouveau ». Suppression possible des enregistrements par le bouton « Supprimer ».
- Ajout d'enregistrements en rafale dans le tableur via les boutons « Etablissements » et/ou « Périmètre ».

### Ajout d'enregistrements directement dans le tableur :

Cliquer sur le bouton « Nouveau ». L'utilisateur doit renseigner le code société car cette zone est obligatoire. Les deux zones « Etablissement » et « Périmètre » sont facultatives. Si la zone « Etablissement » est renseignée, la zone « Périmètre » est alors protégée. Si la zone « Périmètre » est renseignée, la zone « Etablissement » est alors protégée. Ces deux zones peuvent être validées à blanc également (= Tous établissements confondus).



Le bouton « Supprimer » permet de supprimer des enregistrements directement dans le tableur le cas échéant.

Mise à jour des enregistrements en rafale : Les boutons  'Etablissement' et  'Périmètre' permettent la constitution du groupe de sociétés « en rafale » et non plus enregistrement par enregistrement. Dans les traitements multi société :

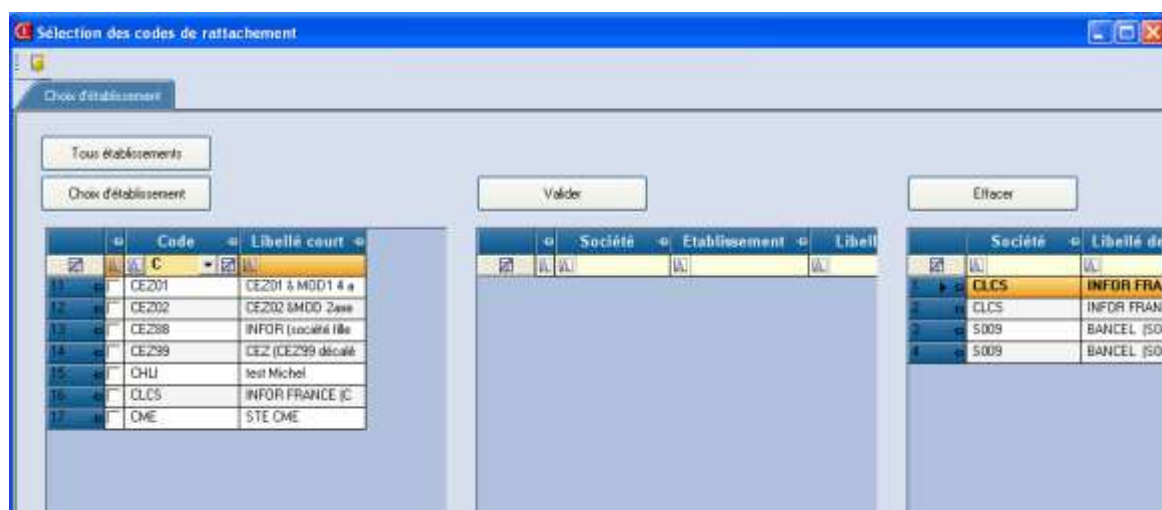
- si sur un même code société, un établissement est renseigné plusieurs fois parce qu'il existe dans 2 périmètres ou dans un périmètre et en tant qu'établissement, il ne sera traité qu'une fois dans le traitement multi société.
- Le contrôle et la recherche des paramètres sont effectués par rapport à la société courante (périodes, versions extracomptables, ...). Ce qui sous-entend que les sociétés composant un groupe doivent avoir un paramétrage assez homogène, notamment lorsque les groupes ne sont pas modifiables.

En effet, si les traitements multi société sont lancés en devise, alors les sociétés du groupe doivent avoir « une gestion en devise » activée dans la fiche société. Toutefois, les sociétés du groupe peuvent être gérées dans des « devises société » différentes.

Par contre si les traitements multi société sont lancés en monnaie société, alors le groupe de sociétés doit contenir des sociétés qui ont la même « devise société » que celle de la société courante. Dans le cas contraire, les sociétés du groupe qui ont une devise société différente seront présentées en anomalie dans le tableur de validation du groupe.

Le bouton « Etablissement » présente l'écran de mise à jour du groupe comme suit :

- le tableur de gauche affiche toutes les sociétés qui peuvent être sélectionnées par l'utilisateur
- Le tableur du milieu permet de sélectionner les établissements (ou les périmètres)
- Le tableur de droite correspond aux éléments qui composent le groupe de sociétés validé par l'utilisateur.



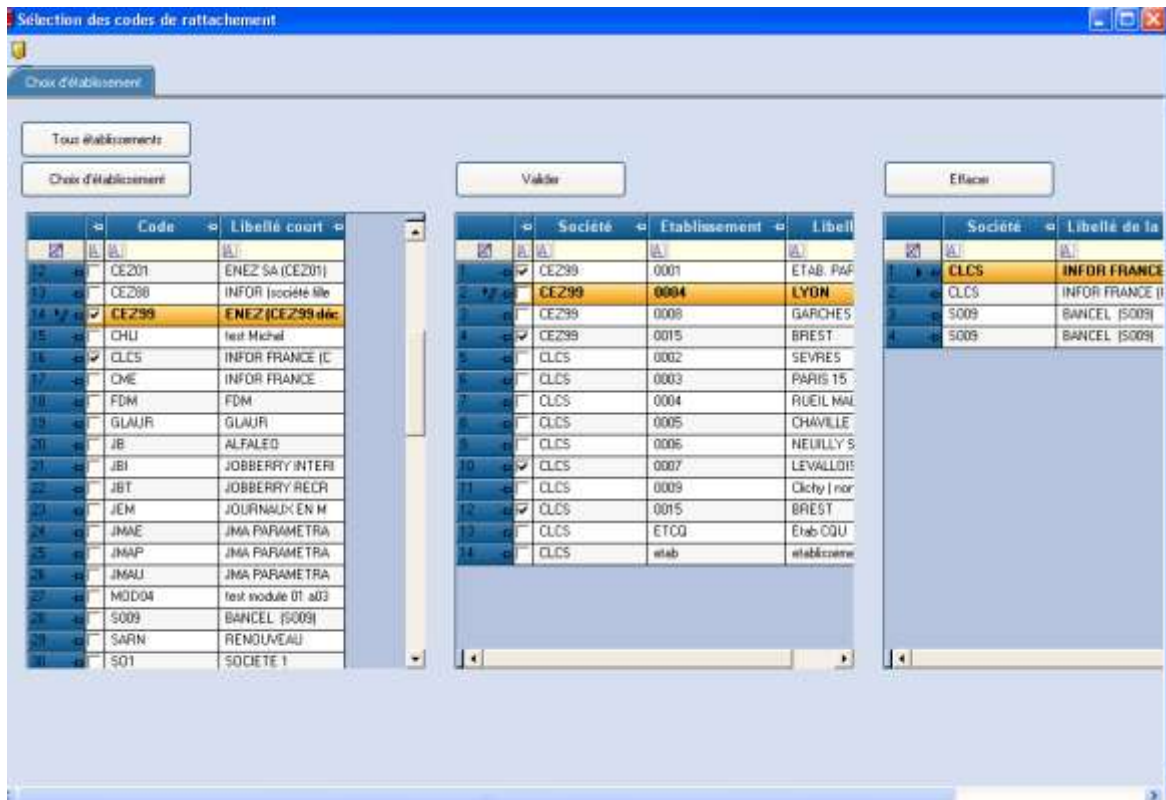
Cet écran permet d'inclure dans le groupe de sociétés, des sociétés tous établissements confondus, ou des établissements individuels par société :

- **Sélection d'une ou plusieurs sociétés, tous établissements confondus :**

Cocher la ou les sociétés dans le tableur de gauche, puis cliquer sur le bouton « Tous établissements ». Les sociétés sélectionnées sont mises à jour directement dans le tableur de droite : sur chaque société, la zone « Etablissement » est donc à blanc, ainsi que la zone « Périmètre ».

- **Sélection d'un ou plusieurs établissements individuels par société :**

Cocher la ou les sociétés dans le tableur de gauche, puis cliquer sur « Choix d'établissement ». Les sociétés sélectionnées s'affichent alors avec leurs établissements respectifs dans le tableur du milieu, cocher le ou les établissements à affecter au groupe puis cliquer sur le bouton « Valider ». Dès lors, les enregistrements sélectionnés sont mis à jour dans le tableur de droite.



### Tableur de droite

Dès la validation des enregistrements (sociétés tous établissements confondus ou société/établissement), ces derniers sont mis à jour dans le tableur de droite.

Les enregistrements qui sont affichés dans le tableur de droite correspondent aux éléments constitutifs du groupe de sociétés.

Le bouton « **EFFACER** » dans le tableur de droite permet de supprimer un ou plusieurs enregistrements générés par erreur sur le groupe de société.

Le bouton « **Périmètre** » repose sur le même principe que la sélection des établissements.

Les boutons qui seront proposés en maintenance du détail du groupe seront :

- Tous périmètres
- Choix de périmètre.

**Gestion des droits sur la table des groupes de sociétés :**

En « Maintenance des groupes de sociétés », aucun droit en « Ecriture, en édition et en consultation » n'est contrôlé sur les sociétés, et les établissements qui constituent le détail du groupe. Ce principe est appliqué à toutes les tables de références de Finance WS.

Les droits en « Ecriture, en édition et en consultation » sont contrôlés sur les paramètres uniquement lors de l'exécution des traitements.