



Infor Anael Finance Ws Paramétrage

© Copyright 2013 Infor

Tous droits réservés. Les termes et marques de conception mentionnés ci-après sont des marques et/ou des marques déposées d'Infor et/ou de ses partenaires et filiales. Tous droits réservés. Toutes les autres marques répertoriées ci-après sont la propriété de leurs propriétaires respectifs.

Avertissement important

Les informations contenues dans cette publication (y compris toute information supplémentaire) sont confidentielles et sont la propriété d'Infor.

En accédant à ces informations, vous reconnaissez et acceptez que ce document (y compris toute modification, traduction ou adaptation de celui-ci) ainsi que les copyrights, les secrets commerciaux et tout autre droit, titre et intérêt afférent, sont la propriété exclusive d'Infor. Vous acceptez également de ne pas vous octroyer les droits, les titres et les intérêts de ce document (y compris toute modification, traduction ou adaptation de celui-ci) en vertu de la présente, autres que le droit non-exclusif d'utilisation de ce document uniquement en relation avec et au titre de votre licence et de l'utilisation du logiciel mis à la disposition de votre société par Infor conformément à un contrat indépendant (« Objectif »).

De plus, en accédant aux informations jointes, vous reconnaissez et acceptez que vous devez respecter le caractère confidentiel de ce document et que l'utilisation que vous en faites se limite aux Objectifs décrits ci-dessus.

Infor s'est assuré que les informations contenues dans cette publication sont exactes et complètes.

Toutefois, Infor ne garantit pas que les informations contenues dans cette publication ne comportent aucune erreur typographique ou toute autre erreur, ou satisfont à vos besoins spécifiques. En conséquence, Infor ne peut être tenu directement ou indirectement responsable des pertes ou dommages susceptibles de naître d'une erreur ou d'une omission dans cette publication (y compris toute information supplémentaire), que ces erreurs ou omissions résultent d'une négligence, d'un accident ou de toute autre cause.

Reconnaissance des marques

Tous les autres noms de société, produit, commerce ou service référencé peuvent être des marques déposées ou des marques de leurs propriétaires respectifs.

Informations de publication

Version : Infor Anael Finance Ws V4R5M0

Auteur : Fabrice Boulay

Date de publication : octobre 14, 2013

Table des matières

À propos de ce manuel	5
Public concerné	5
Périmètre du document	5
Historique du document.....	5
Contacter Infor	6
Chapitre 1 Paramétrage du logiciel Infor Anael Finance Ws	7
Partage des dossiers de l'application.....	7
Paramétrage du fichier Anael.Admin.exe.config.....	8
Paramétrage du fichier Anael.Menu.exe.config	9
Utilisation du Web Service	10
Adresse du Web Service.....	10
Dossier des fichiers de configuration utilisateur	11
Dossier des fichiers de configuration utilisateur	11
Temporisation de recherche dans les champs liste de choix.....	11
Exécuter les requêtes SELECT avec WITH NO LOCK.....	11
Gestion de Timeout de SGBD.....	12
Trace de l'application	12
Mise à jour de la base d'administration.....	13
Lancement de l'outil d'administration.....	13
Informations de connexion à la base d'administration.....	15
Informations SMTP.....	16
Tables de référence	19
Création et paramétrage du domaine	24
Saisie de la licence.....	28
Test de la connexion à l'application	30

À propos de ce manuel

Ce document décrit le paramétrage d'Infor Anael Finance Ws V4R5M0. Ce document ne doit être utilisé qu'après une nouvelle installation ou migration du produit. Consultez la documentation concernant l'installation ou la migration qui concerne votre version actuelle.

Public concerné

Service informatique

Périmètre du document

V4R5M0

Historique du document

Version	Date	Auteur	Contenu
1.0	02 sept. 2013	Philippe Kéchichian, Gaëlle Laurent	Création du document

Contacteur Infor

Pour toute question sur les produits Infor, rendez-vous sur le portail Infor Xtreme Support à cette adresse : www.infor.com/inforxtreme.

Les mises à jour de la documentation ultérieures à la sortie de version sont publiées sur ce site Web. Nous vous recommandons de visiter régulièrement ce site Web pour consulter les mises à jour de la documentation.

Pour tout commentaire sur la documentation Infor, envoyez un courrier à l'adresse documentation@infor.com.

Chapitre 1 Paramétrage du logiciel Infor Anael Finance Ws

1

Le paramétrage de l'application Infor Anael Finance Ws doit être effectué sur le serveur sur lequel l'application a été installée.

Pour pouvoir lancer l'application, vous devez installer aussi la partie cliente « Infor FMS Anael finance – Client » sur le serveur.

Partage des dossiers de l'application

A partir de l'explorateur Windows, partagez le dossier qui contient les fichiers de programmes avec tous les utilisateurs d'Infor Anael Finance Ws.

Cette arborescence est installée par défaut :

- Droits en lecture et en écriture
 - **bin\archives** : Dossier des archives des traitements. Ce dossier peut être vidé régulièrement.
 - **bin\connections** : Dossier des fichiers de connexion.
 - **bin\logs** : Dossier des journaux. Ce dossier peut être vidé régulièrement.
 - **bin\rapports** : Dossier des rapports. Ce dossier peut être vidé régulièrement.
 - **bnk** : Dossier des fichiers de sortie bancaire.
 - **xml** : Dossier des fichiers Excel.
 - **wrk** : Dossier des fichiers temporaires. Ce dossier peut être vidé régulièrement.
- Droits en lecture seule
 - **bin** : Dossier des programmes.
 - **bin\themes** : Dossier des fichiers de thèmes de l'application.
 - **lst** : Dossier des fichiers d'édition.
 - **xml** : Dossier des fichiers XML.

Les droits indiqués ci-dessus sont les droits pour une utilisation standard du produit. Les administrateurs de l'application peuvent requérir davantage de droits.

Paramétrage du fichier Anael.Admin.exe.config

Ce fichier de configuration se trouve dans le sous-dossier « bin\ » du dossier d'installation de l'application.

Par défaut, le fichier est livré paramétré comme suit

```
<?xml version="1.0" encoding="utf-8" ?>
<configuration>
  <configSections>
    <section name="exceptionManagement"
type="Anael.Common.Exceptions.ExceptionManagerSectionHandler,Anael.Common.Exceptions" />
  </configSections>
  <appSettings>
  </appSettings>
  <exceptionManagement mode="on">
    <!-- TYPES D'EVENEMENT (TypeEvenement): 1-Erreur;2-Avertissement;3-Information;4-Audit des succes;5-
Audit des echecs -->
    <publisher assembly="Anael.Common.Exceptions"
type="Anael.Common.Exceptions.CLExceptionEventViewerPublisher"
exceptionFormat="EventViewer" applicationName="Anael" logName="Anael"
typeEvenement="5" />
  </exceptionManagement>
</configuration>
```

Pour modifier les fichiers .config, utilisez un éditeur de texte standard de type Notepad. N'utilisez pas des éditeurs évolués comme Wordpad ou Word.

Paramétrage du fichier Anael.Menu.exe.config

Par défaut, ce fichier est paramétré avec ces informations :

```
<?xml version="1.0" encoding="utf-8" ?>
<configuration>
  <configSections>
    <section name="exceptionManagement"
type="Anael.Common.Exceptions.ExceptionManagerSectionHandler,Anael.Common.Exceptions" />
  </configSections>
  <appSettings>
    <!-- Indique si la base de registre est stockée sur le serveur et accessible via le Webservice -->
    <add key="UseWebServices" value="true"/>
    <!-- Adresse du Webservice -->
    <add key="Anael.WebServices" value="http://[SERVER NAME]/Anael.WebServices.V4R5M0/Connexion.asmx"/>
    <!-- Affichage de la zone d'aide -->
    <add key="ShowHelp" value="false"/>
    <!-- Image de la fenêtre d'identification -->
    <add key="Image" value="IMAGES\IDENTIFICATION.JPG"/>
    <!-- Gestion des XML de paramètres / Filtres -->
    <add key="SaveDirectory" value="Mes documents"/>
    <add key="UseSociete" value="true"/>
    <!-- Titre dans le menu et dans les fenêtres de message -->
    <add key="BrandName" value="Infor FMS"/>
    <add key="Component" value="Anael finance"/>

    <!-- Titre dans le menu et dans les fenêtres de message -->
    <add key="TemporisationLookUp" value="1000"/>

    <!-- Si on exécute pas les requêtes SELECT avec WITH NOLOCK -->
    <add key="SelectWithNoLock" value="false"/>

    <!-- Timeout pour exécuter les requêtes SQL, 0 : illimité -->
    <add key="SqlTimeOut" value="600"/>

    <!-- Permet de tracer les requêtes SQL, valeurs possible (NoTrace, Delete, Insert, Update, Select,
Count, RunQuery, FullTrace) -->
    <!-- Possibilité de mettre plusieurs en les séparants par '|' Exemple : Delete|Insert|Update-->
    <add key="SQLTrace" value="NoTrace" />
  </appSettings>
  <exceptionManagement mode="on">
    <!-- Permet d'envoyer les exceptions dans un fichier XML (seule la dernière exception est enregistrée
dans ce fichier) -->
    <publisher assembly="Anael.Common.Exceptions" type="Anael.Common.Exceptions.CLExceptionXMLPublisher"
exceptionFormat="XML" fileName="Logs\@USER-@DATE\TIME.Anael.Exceptions.xml"/>
    <!-- Permet d'envoyer les exceptions dans un fichier XML (seule la dernière exception est enregistrée
dans ce fichier) -->
    <!-- <publisher assembly="Anael.Common.Exceptions"
type="Anael.Common.Eadmixceptions.CLExceptionXMLPublisher" exceptionFormat="XML"
fileName="Logs\Anael.Exceptions.xml"/>-->
    <!-- Permet d'envoyer les exceptions dans l'EventViewer -->
    <publisher assembly="Anael.Common.Exceptions"
type="Anael.Common.Exceptions.CLExceptionEnventViewerPublisher" exceptionFormat="EventViewer"
applicationName="Anael" logName="Anael" typeEvenement="5"/>
  </exceptionManagement>
</configuration>
```

Utilisation du Web Service

```
<add key="UseWebServices" value="false"/>
```

Spécifiez si le Web Service est utilisé pour obtenir les informations de connexion de l'application. Dans l'affirmative, modifiez la ligne comme suit :

```
<add key="UseWebServices" value="true"/>
```

Adresse du Web Service

```
<add key="Anael.WebServices" value="http://[SERVER NAME]/Anael.WebService.V4R5M0/Connexion.asmx"/>
```

Si le Web Service est utilisé, spécifiez l'adresse à laquelle ce dernier est accessible. Par exemple, si le Web Service a été installé dans le dossier par défaut sur le serveur MYSERVER, modifiez la ligne comme suit :

```
<add key="Anael.WebServices" value="http://MYSERVER/Anael.WebService.V4R5M0/Connexion.asmx"/>
```

Assurez-vous que l'adresse spécifiée est correcte. Pour cela, ouvrez Internet Explorer sur le serveur sur lequel est installé le service et copiez cette adresse :

<http://myserver/Anael.WebService.V4R5M0/Connexion.asmx>

Si la page suivante s'affiche, l'adresse est correcte :



Si le Web Service n'est pas utilisé (si la valeur « false » est affichée dans le point A), cette ligne ne sera pas lue et ne requiert pas de modification.

Dossier des fichiers de configuration utilisateur

```
<add key="SaveDirectory" value="Mes documents"/>
```

Cette ligne permet d'indiquer dans quel dossier les fichiers de configuration utilisateur, tels que les filtres, sont sauvegardés. Par défaut, si la valeur est « Mes documents », ces fichiers sont sauvegardés sur le poste de l'utilisateur, dans un sous-dossier « Infor » qui est créé dans le dossier des documents utilisateur. Vous pouvez stocker ces fichiers sur un serveur, notamment pour que les utilisateurs puissent retrouver leur paramétrage après avoir changé de poste. Par exemple, pour sauvegarder ces fichiers sur un serveur nommé « MYSERVER », modifiez la clef comme suit :

```
<add key="SaveDirectory" value="\\myserver\partage\configuration"/>
```

Un dossier par utilisateur fonctionnel est créé dans le dossier spécifié.

Dossier des fichiers de configuration utilisateur

```
<add key="UseSociete" value="true"/>
```

Une autre clef est utilisée pour le stockage des fichiers de configuration utilisateur. Cette clef permet de spécifier si les fichiers de configuration doivent être différents selon les sociétés. Dans ce cas, un sous-dossier est créé pour chaque société.

Si vous désirez que le stockage soit commun quelle que soit la société, modifiez la clef comme suit :

```
<add key="UseSociete" value="false"/>
```

Temporisation de recherche dans les champs liste de choix

```
<add key="TemporisationLookUp" value="1000" />
```

Lorsque vous spécifiez du texte dans un champ liste de choix puis que vous arrêtez la saisie, un tableau affiche les résultats de filtre sur les informations saisies. Par défaut, ce traitement se déclenche une seconde après que vous avez arrêté votre saisie. Vous pouvez diminuer ou augmenter ce temps. Par exemple, pour spécifier un temps de trois secondes avant le déclenchement du filtre automatique, modifiez la clef comme suit :

```
<add key="TemporisationLookUp" value="1000"/>
```

Le temps spécifié est en millisecondes.

Exécuter les requêtes SELECT avec WITH NO LOCK

```
<add key="SelectWithNoLock" value="false" />
```

Certains traitements ouvrent des transactions SQL qui verrouillent les tables utilisées de la base de données. Les tables verrouillées ne peuvent pas être interrogées, même avec une simple requête SELECT. Au besoin, pour autoriser les requêtes SELECT, activez ce paramètre :

```
<add key="SelectWithNoLock" value="true"/>
```

Gestion de Timeout de SGBD

```
<add key="SqlTimeOut" value="600" />
```

Ce paramètre indique le délai maximal pour exécuter une requête SQL. Selon le volume de la base de données, le système génère parfois une erreur de type « délai expiré ». Vous pouvez augmenter la valeur de ce paramètre. La valeur 0 indique que le délai d'exécution des requêtes est illimité. Vous pouvez utiliser cette valeur dans le cas de la reprise des données externes :

```
<add key="SqlTimeOut" value="0"/>
```

Le délai saisi est en millisecondes.

Trace de l'application

```
<add key="SQLTrace" value="NoTrace" />
```

Le traçage de l'activité de l'application peut s'avérer nécessaire, par exemple lorsque des problèmes sont difficiles à reproduire. La clef suivante permet d'indiquer quel type d'activité doit être tracé.

De nombreuses possibilités sont offertes. Par exemple, pour tracer toutes les instructions INSERT, UPDATE et DELETE effectuées dans la base de données, modifiez la clef comme suit :

```
<add key="SQLTrace" value="Delete|Insert|Update" />
```

Avertissement : Un mauvais paramétrage peut empêcher le fonctionnement de l'application. Avant toute modification de ce fichier de configuration, faites appel à un consultant Infor.

Mise à jour de la base d'administration

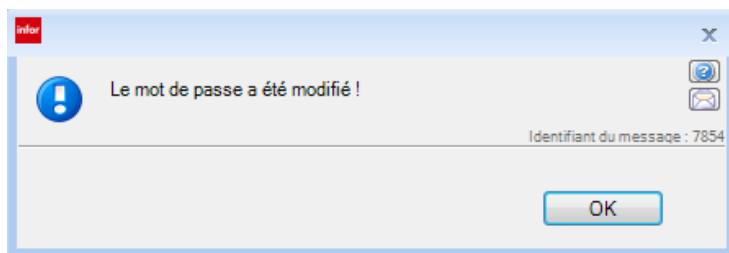
Lancement de l'outil d'administration

- 1 Ouvrez le dossier d'installation de l'application et double-cliquez sur **Anael.Admin.exe**.

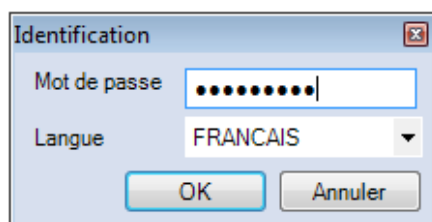
Cette fenêtre s'affiche :



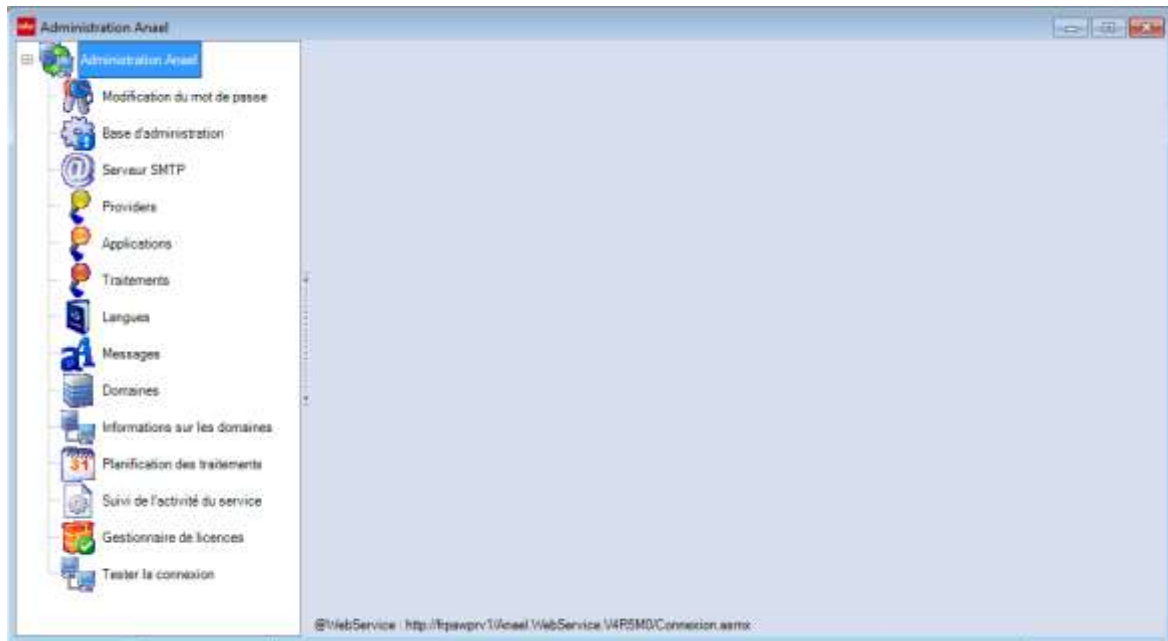
- 2 Spécifiez le mot de passe de l'administrateur et confirmez-le :



- 3 Pour accéder à l'administration d'Anael, spécifiez à nouveau le mot de passe :

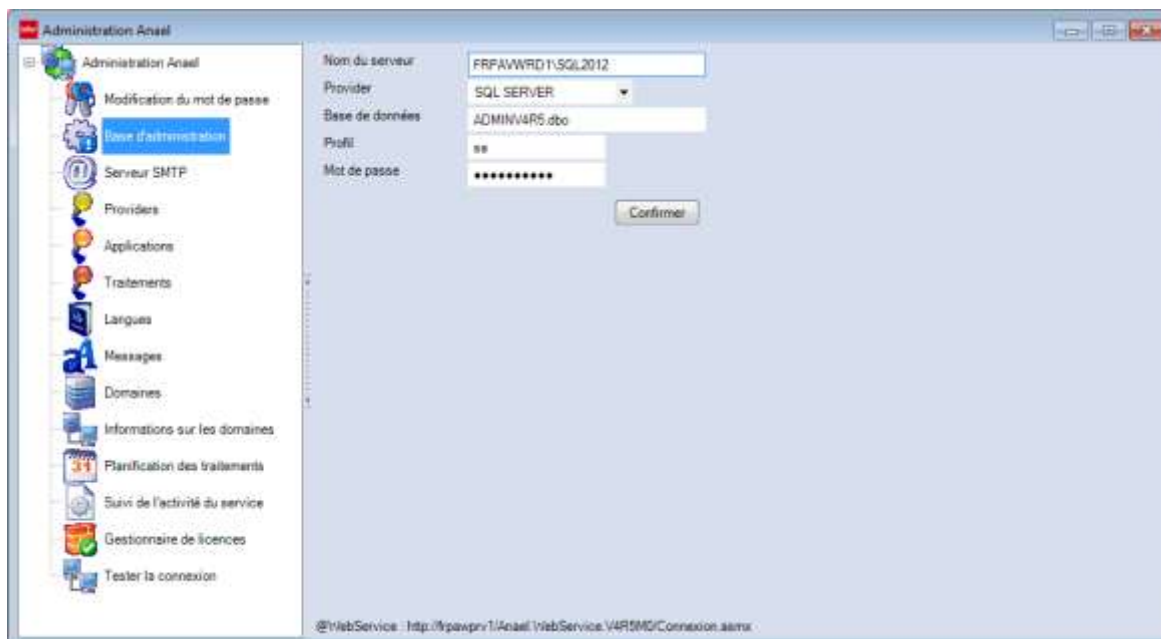


Cette fenêtre s'affiche :



Informations de connexion à la base d'administration

1 Sélectionnez l'élément **Base d'administration** :



2 Spécifiez ces informations :

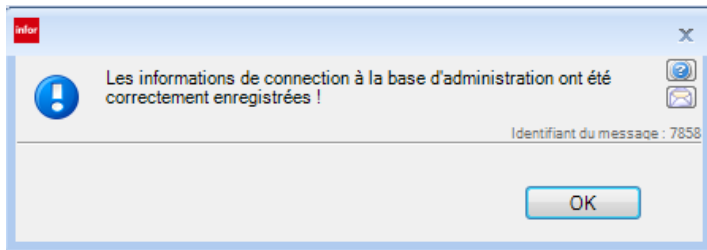
- **Serveur** : Nom du serveur sur lequel la base d'administration a été créée.
- **Provider** : Type de la base de données (SQL SERVER ou DB2 I5).
- **Base de données** : Nom de la base de données d'administration.

Important : Vous devez spécifier le propriétaire de la base de données, par défaut « .dbo » pour SQL SERVER.

- **Profil** : Utilisateur de la base de données d'administration.
- **Mot de passe** : Mot de passe de la base de données d'administration.

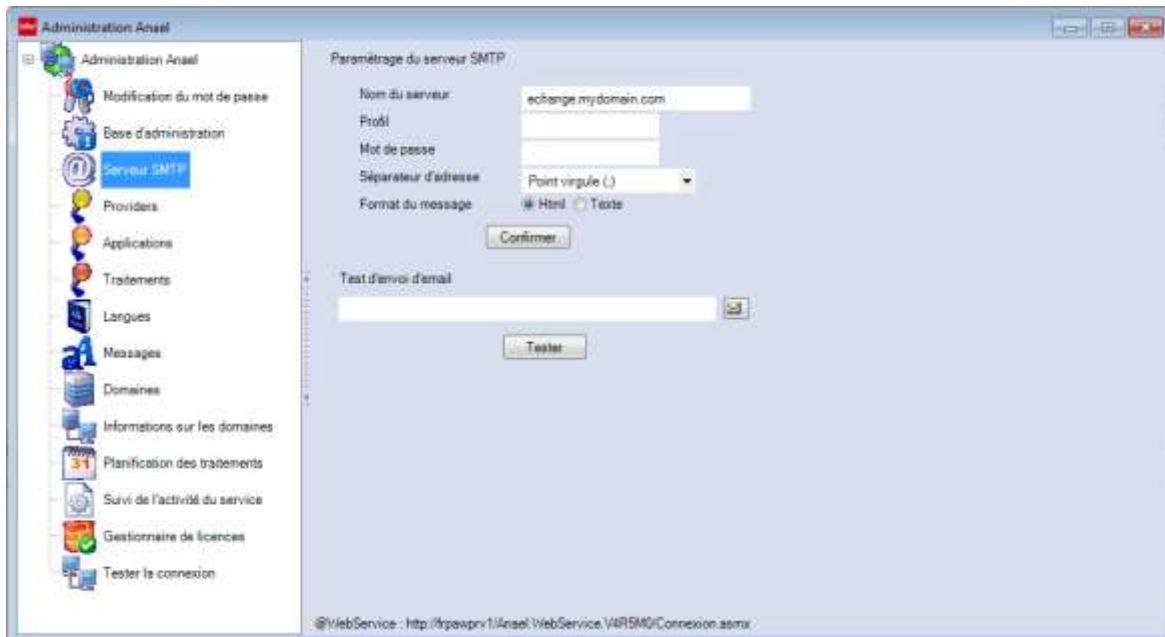
3 Cliquez sur **Confirmer**.

Si la connexion à la base d'administration a fonctionné, ce message s'affiche :



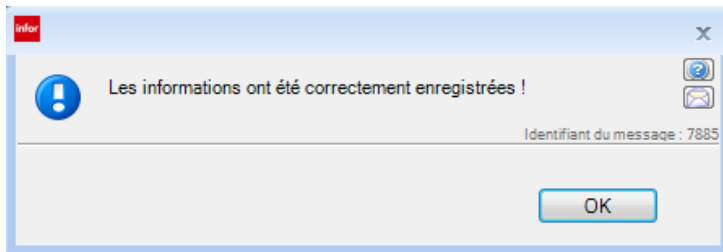
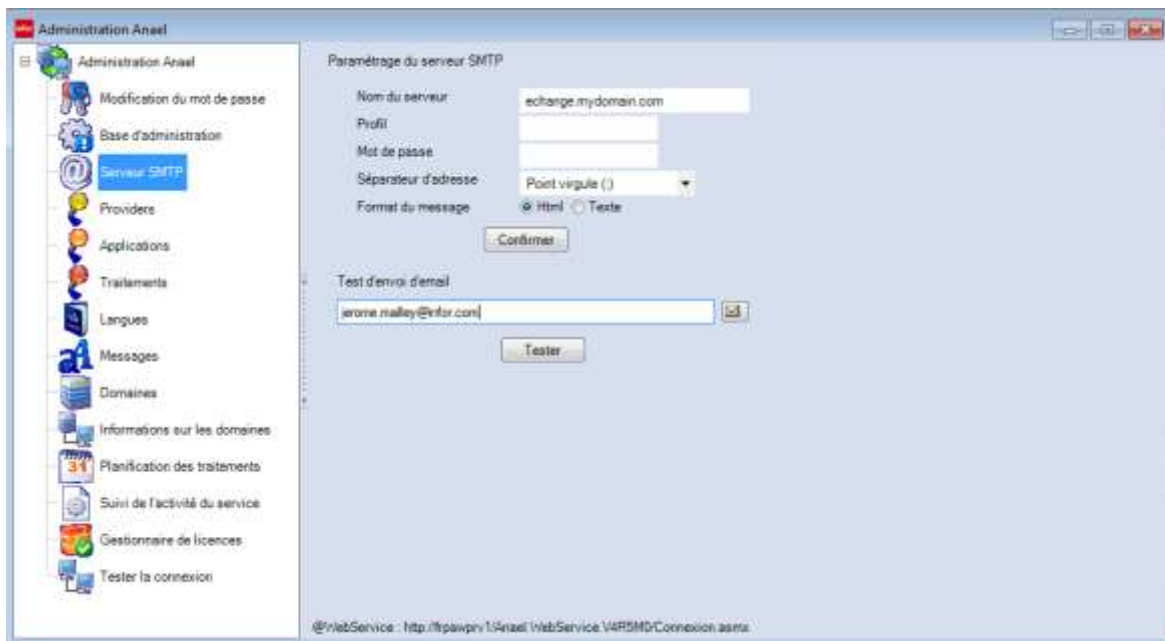
Informations SMTP

1 Cliquez sur l'élément **Serveur SMTP** :

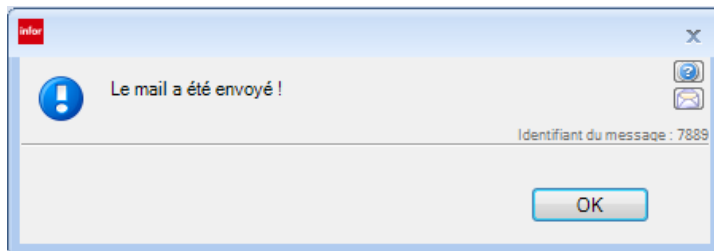


2 Spécifiez ces informations :

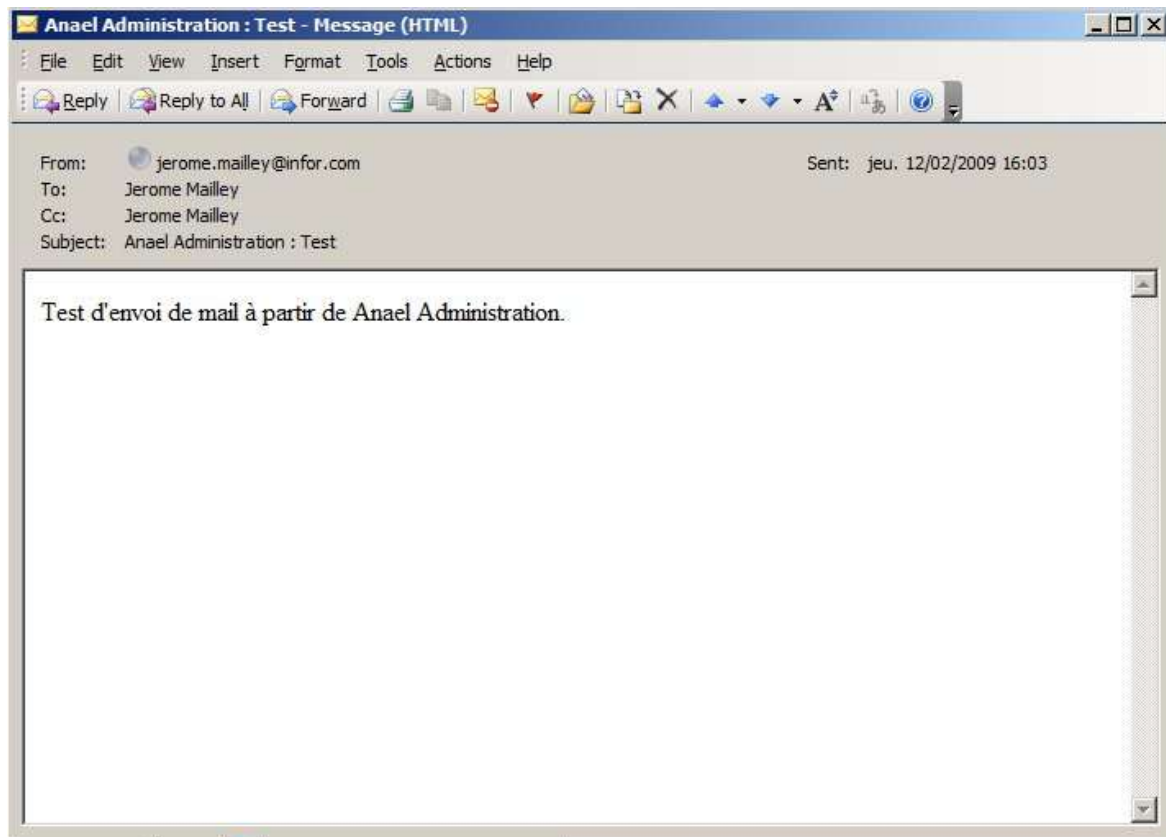
- **Nom du serveur** : Nom du serveur SMTP.
- **Profil** : Utilisateur pour accéder au serveur SMTP (facultatif).
- **Mot de passe** : Mot de passe pour accéder au serveur SMTP (facultatif).
- **Séparateur d'adresse** : Sélectionnez la virgule ou le point-virgule.
- **Format du message** : Sélectionnez **Html** ou **Texte**.

3 Cliquez sur **Enregistrer** :**4** Pour tester les informations spécifiées, spécifiez une adresse e-mail valide et cliquez sur le bouton **Test d'envoi de mail** :

Ce message s'affiche :



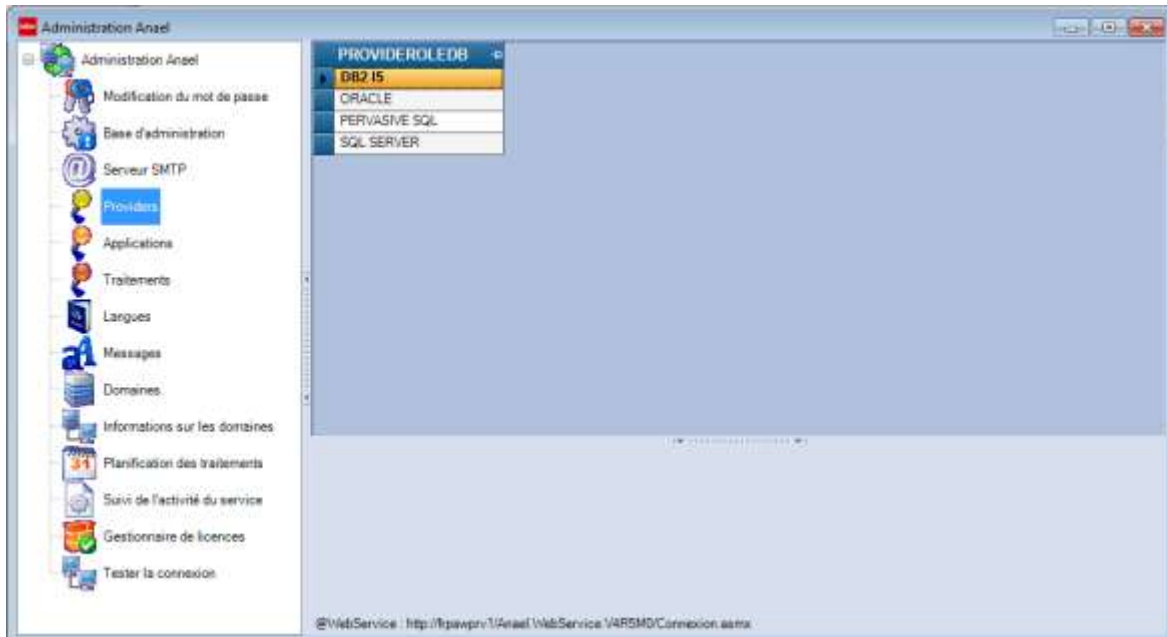
Quelques secondes plus tard, vous recevez un mail de ce type :



Tables de référence

1 Cliquez sur l'élément **Providers**.

La liste des fournisseurs disponible s'affiche :



2 Cliquez sur l'élément **Applications**.

La liste des applications s'affiche.

CODEAPPLI	LB_APPLI	TABLELOGIN	COL_USR	COL_PASSWORD	COL_EMAIL
AX	Anael Finance iS				
GL	Gaël	FEh010P1	EWUSER	EW@WS	EW@MAIL
IG	ITESOFT Guide				
LA	Anael Paie WS	SQL_MP	TUSERNAM	TMP	TMAIL
LS	Anael Finance	FPUSER	TUSER	TPASSWORD	TMAIL
PP	Plunel+				
PPADM	Plunel+ et Gest	MNFUSDRF	UD001	UD001	
PXOBJ	Anael Paie iSerie				
PXUSRP	Anael Paie iSerie	GR17P	G17PRF	G17PRF	
TT	Anael Travail Te	PARPS1P	PS1IDE	PS1PAS	PS1ADR
WA	Anael Achats	BBUTILISATEUR	TPROFIL	TMOTPAS	TMAILUTI
WF	Anael Workflow				

@WebService : <http://tpaxprv1/Anael/Webservice/V4R5MD/Connexion.asmx>

3 Cliquez sur l'élément **Traitements**.

La liste des traitements s'affiche :

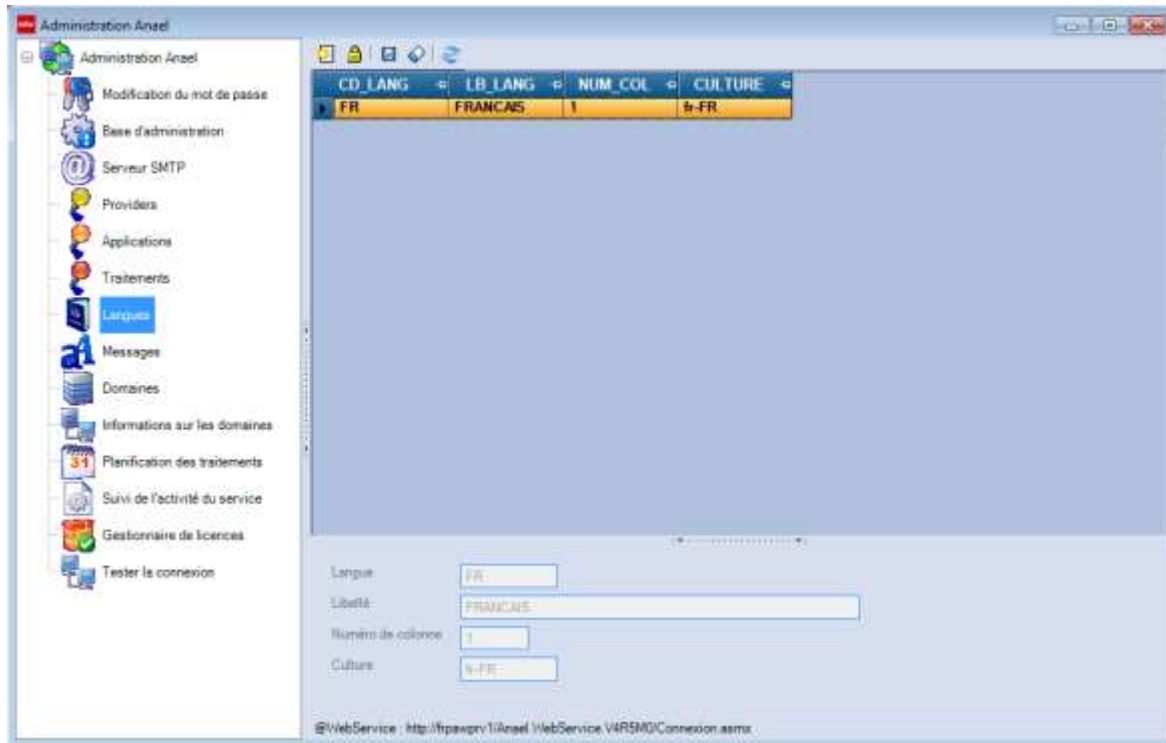


CODEAPPLI	TRAITEMENT	LB TRAITEMENT	ASSEMBLY_NAME
LS	ANNULATION_DAS	ANNULATION DAS	Anael.Finance.Declarat
LS	ARCHIVE_EXERCIC	ARCHIVAGE EXERCICE	Anael.Finance.Clotures.
LS	CALCUL_ANALYSE	CALCUL DE L'ANALYSE	Anael.Finance.AnalyseC
LS	CALCUL_PENALITE	CALCUL DES PENALITE	Anael.Finance.Penalites
LS	CALC_CA_PAYEUR	RECALCUL DU CHIFFRE	Anael.Finance.AnalyseC
LS	CALC_PROVDEPRI	CALCUL DES PROVISIO	Anael.Finance.AnalyseC
LS	CHECK_DATA_INT	VERIFICATION DE L'INT	Anael.Finance.CheckDa
LS	COMPTAEXTRACO	COMPTABILISATION DE	Anael.Finance.FicheEci
LS	COMPTA_AVIS_EC	COMPTABILISATION DE	Anael.Finance.Remises
LS	COMPTA_PROVSI	COMPTABILISATION DE	Anael.Finance.AnalyseC
LS	COMPTA_RETOUR	COMPTABILISATION DE	Anael.Finance.FicheEci
LS	COMP_VCOM_ECH	COMPTABILISATION VC	Anael.Finance.AvisDomi
LS	CTRL_LETTTRAGE	CONTROLE LETTRAGE	Anael.Finance.Lettrage
LS	CTRL_TVA_JUSTIFI	CONTROLE DE LA TVA	Anael.Finance.Maintena
LS	DECTVA_BASEXON	DECLARATION DES BAS	Anael.Finance.Declarat
LS	DECTVA_JUSTIFSO	JUSTIFICATIF DES SOL	Anael.Finance.Declarat
LS	DECTVA_PREPARA	PREPARATION DE LA D	Anael.Finance.Declarat
LS	DELEGATION	DELEGATION WORKFLO	Anael.Workflow.Paramet
LS	DELETE_FILES	SUPPRESSION DE FICHI	Anael.Windows.Tools.Di
LS	DUP_TABLESPREF	DUPLICATION TABLES	Anael.Finance.Maintena
LS	ECR_POINTEES_O	EDITION DES ECRITURE	Anael.Finance.Edition.E
LS	EDT_ANALYSECLUE	EDITION ANALYSE CLUE	Anael.Finance.AnalyseC
LS	EDT_ANALYSE_FL	EDITION DE L'ANALYSE	Anael.Finance.Edition.E
LS	EDT_ANOMALIES	EDITION DES ANOMALI	Anael.Finance.FicheEci
LS	EDT_AMSDOM	EDITION DES AVIS DE D	Anael.Finance.AvisDomi
LS	EDT_AVOIRS_PEN	EDT_AVOIRS_PENALITE	Anael.Finance.Penalites
LS	EDT_BALANCE_AG	EDITION DE LA BALANC	Anael.Finance.Edition.E
LS	EDT_BALANCE_AN	EDITION DE LA BALANC	Anael.Finance.Edition.E
LS	EDT_BALANCE_AU	EDITION DE LA BALANC	Anael.Finance.Edition.E
LS	EDT_BALANCE_GE	EDITION DE LA BALANC	Anael.Finance.Edition.E
LS	EDT_BALANCE_RE	EDITION DE LA BALANC	Anael.Finance.Edition.E

@WebService : <http://fpaxprv1/Anael/WebService/VARSMD/Connexion.aspx>

4 Cliquez sur l'élément **Langues.**

La liste des langues s'affiche avec l'enregistrement « FR » :



5 Cliquez sur l'élément **Messages**.

La liste des messages s'affiche :

The screenshot shows the 'Administration Anael' application window. On the left is a navigation tree with the following items: Modification du mot de passe, Base d'administration, Serveur SMTP, Providers, Applications, Traitements, Langues, Messages (highlighted in blue), Domaines, Informations sur les domaines, Planification des traitements, Suivi de l'activité du service, Gestionnaire de licences, and Tester la connexion. The main area displays a table of message parameters:

ID_MSG	MSG_1	TOP_CUST1	MSG_2	TOP_CUST2	MSG_3	TOP_CUST3
0	B2B	N		N		N
ADM00001	Serveur SMTP	N	SMTP server	N		N
ADM00002	Nom ou adresse	N	Name or IP address	N		N
ADM00003	Séparateur d'adre	N	Address separator	N		N
ADM00004	Format des mess	N	Message format	N		N
ADM00005	Authentification re	N	Authentication re	N		N
ADM00006	Utilisateur	N	User	N		N
ADM00007	Mot de passe	N	Password	N		N
ADM00008	e-mail de réponse	N		N		N
ADM00009	Placer ici les colo	N	Drag a column he	N		N
ADM00010	Date	N	Date	N		N
ADM00011	Nouveau	N	New	N		N
ADM00012	Mettre à jour	N	Update	N		N

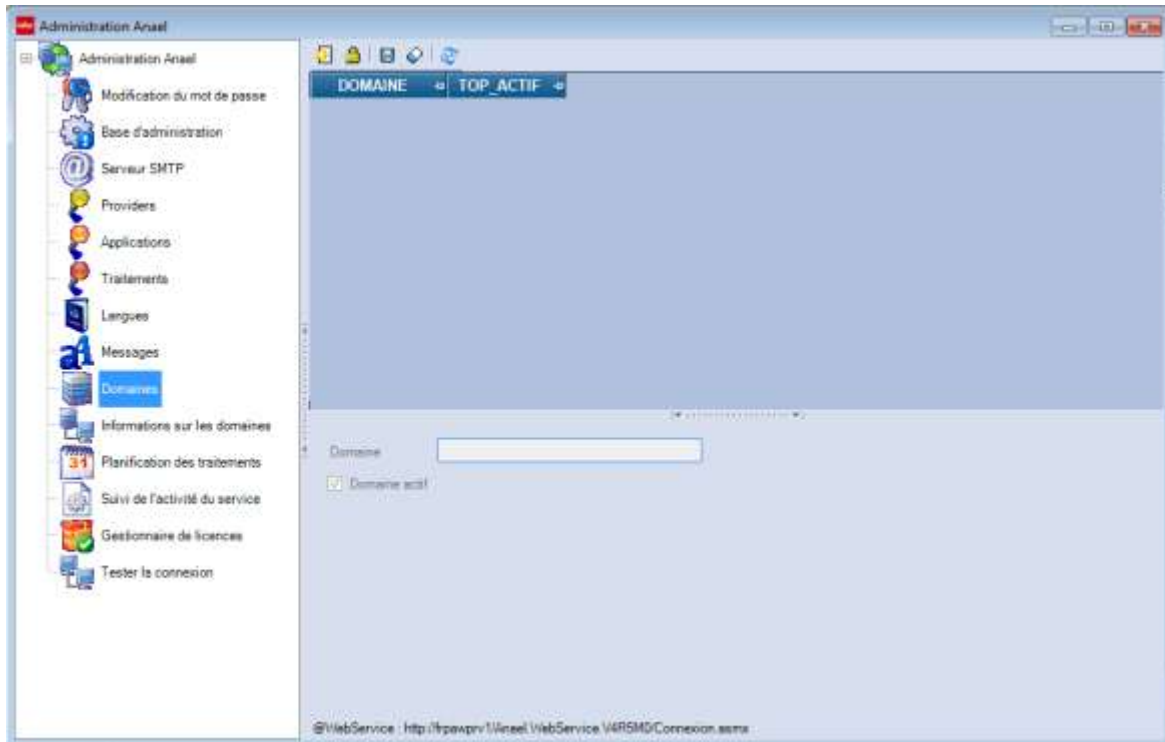
Below the table, there are configuration fields for individual messages:

- Identifiant:
- Message 1: Personnalisé
- Message 2: Personnalisé
- Message 3: Personnalisé
- Message 4: Personnalisé
- Message 5: Personnalisé

At the bottom, a status bar indicates: @WebService : http://rpsgw1/Anael/WebService/VIRSMO/Connexion.aspx

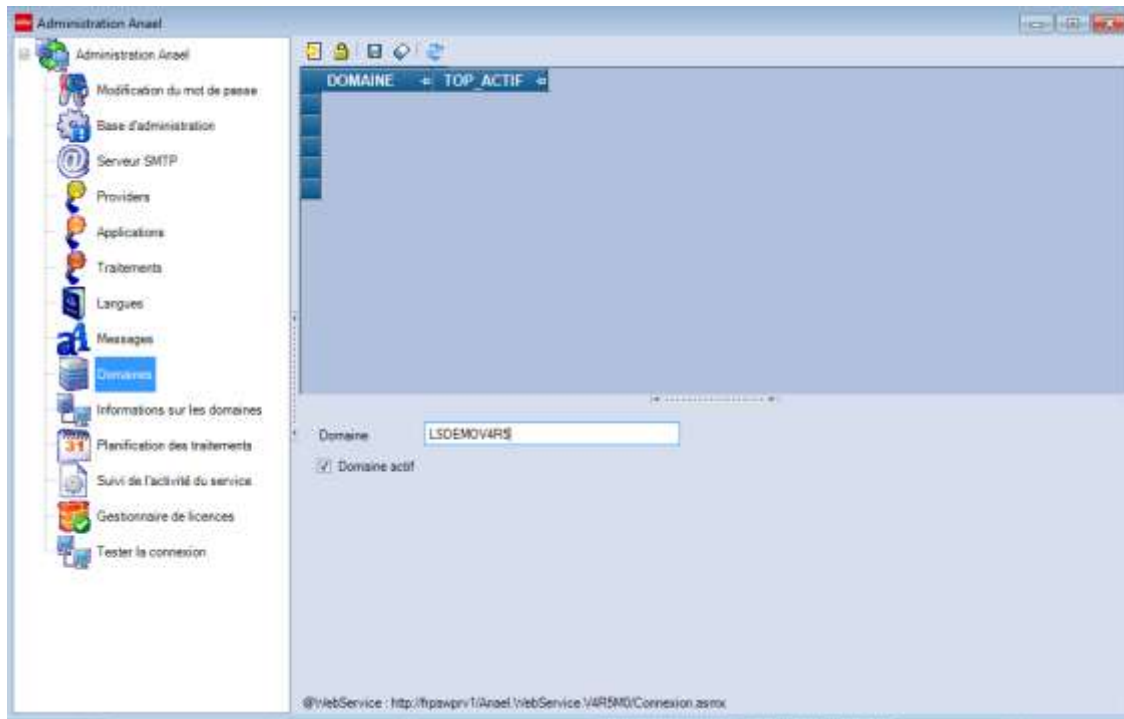
Création et paramétrage du domaine

- 1 Cliquez sur l'élément **Domaine**.
- 2 Une liste vide s'affiche.

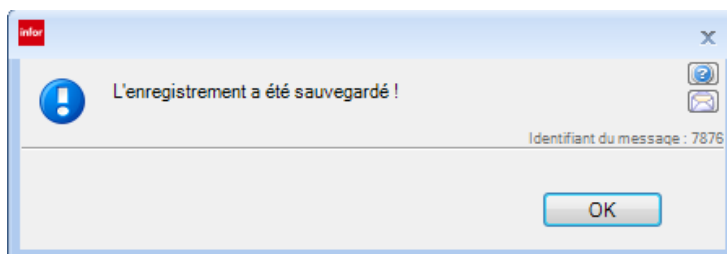


- 3 Cliquez sur **Ajouter**, puis sur **Nouveau**.
- 4 Spécifiez ces informations :
 - **Domaine** : Nom du domaine.
 - **Domaine actif** : Activez cette option.

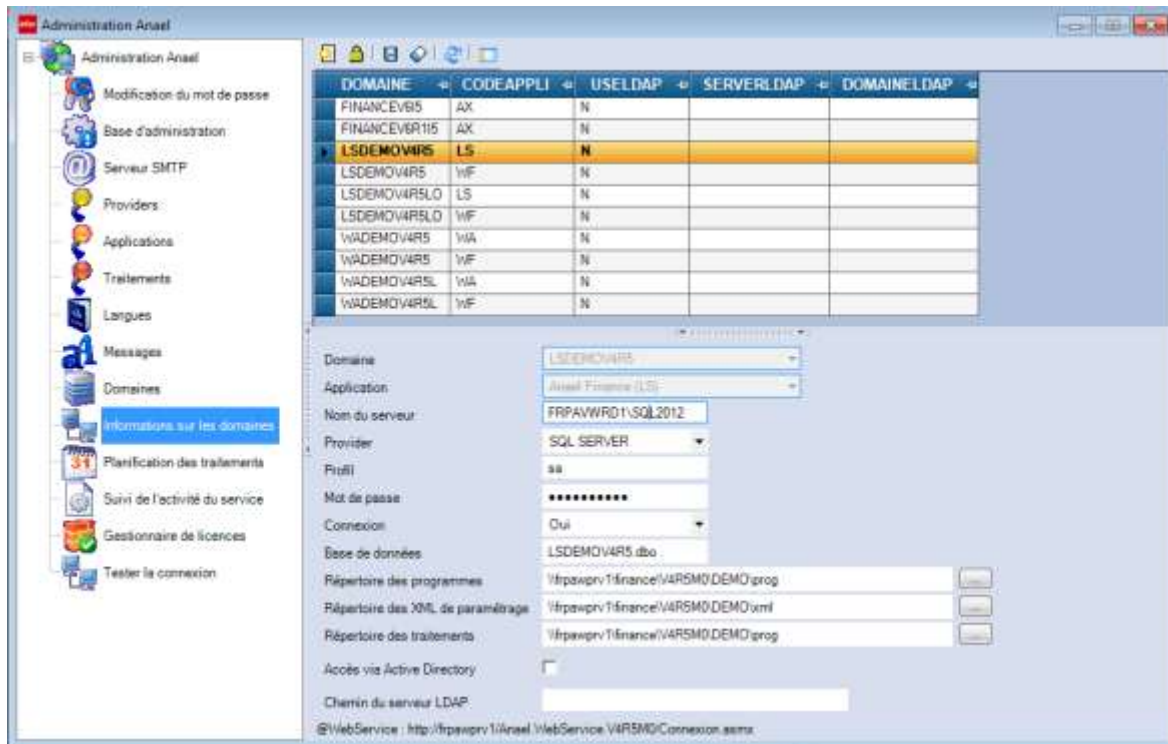
5 Cliquez sur **Enregistrer**.



Cette fenêtre s'affiche :



6 Cliquez sur l'élément **Informations sur les domaines**, puis sur l'icône **Ajouter** :



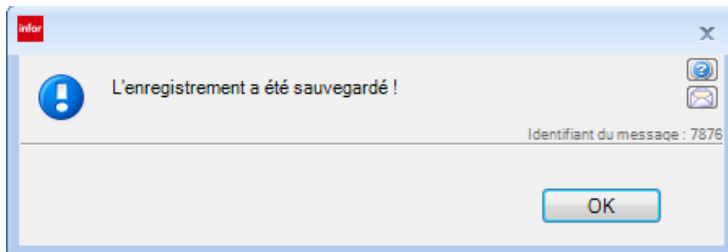
7 Spécifiez ces informations :

- **Domaine** : Nom du domaine.
- **Application** : Sélectionnez **Anael Finance (LS)**.
- **Nom du serveur**: Nom du serveur sur lequel la base produit a été installée.
- **Provider** : Fournisseur de la base de données (SQL SERVER ou DB2 I5).
- **Profil** : Utilisateur de la base de données produit.
- **Mot de passe** : Mot de passe de l'utilisateur de la base de données produit.
- **Connexion** : Sélectionnez **Oui**.
- **Base de données** : Nom de la base de données. Ajoutez « .dbo » si la base de données est sous SQL SERVER.
- **Répertoire des programmes** : Dossier dans lequel est installée l'application. Ce dossier est accessible via le réseau.
- **Répertoire des xml** : Dossier dans lequel sont installés les fichiers XML. Ce dossier est accessible via le réseau.
- **Répertoires des traitements** : Spécifiez le même dossier que celui des programmes.
- **Accès via Active Directory** : Identique si, pour ce domaine, les profils (excepté le profil SUPERVISOR) et les mots de passe doivent être vérifiés via l'application ou les services Active Directory. Consultez la documentation fonctionnelle d'Infor Anael Finance Ws V4R5M0.

- **Chemin du serveur LDAP** : Consultez la documentation fonctionnelle d'Infor Anael Finance Ws V4R5M0.
- **V4R V4R5M0.**

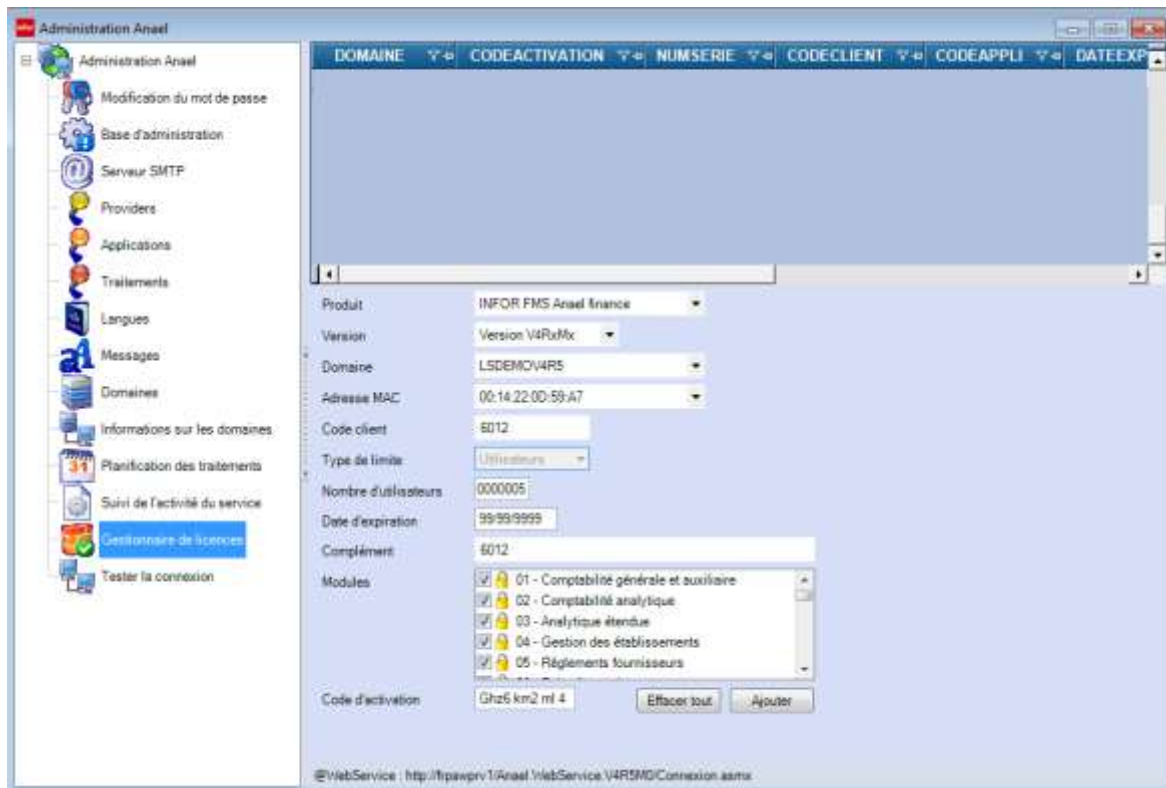
8 Pour valider l'enregistrement, cliquez sur **Enregistrer**.

Ce message s'affiche :



Saisie de la licence

- 1 Pour spécifier la licence produit fournie par Infor, cliquez sur l'élément **Gestionnaire de licences** :

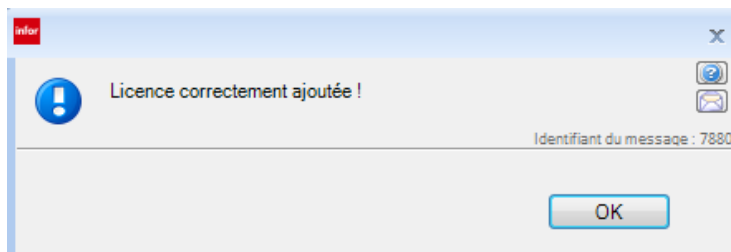


2 Spécifiez ces informations :

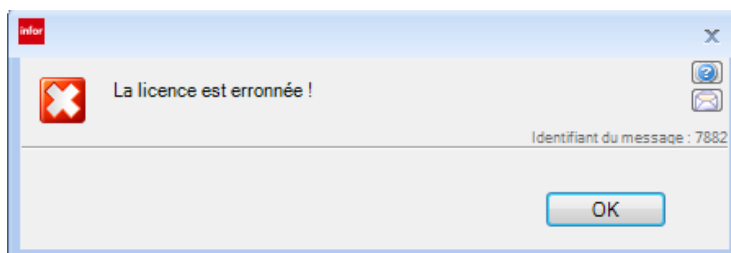
- **Produit** : Sélectionnez « Infor FMS Anael finance ».
- **Version** : Sélectionnez « V4RxMx ».
- **Domaine** : Nom du domaine concerné par la licence.
- **Adresse MAC** : Sélectionnez le numéro de série fourni à Infor pour générer la clef de déverrouillage. Ce numéro est identique à celui mentionné dans le courrier contenant la licence.
- **Code client** : Code client, identique à celui mentionné dans le courrier contenant la licence.
- **Type de limite** : Ce champ est grisé et affiche la valeur « Utilisateurs ».
- **Limite** : Spécifiez le nombre d'utilisateurs de la licence. Ajoutez autant de zéros que nécessaire devant ce nombre. Ce nombre est identique à celui mentionné dans le courrier contenant la licence.
- **Date d'expiration** : Date de fin de validité ou « 99/99/9999 » si la licence n'a pas de date limite. Cette date est identique à celle mentionnée dans le courrier contenant la licence.
- **Libellé** : Libellé de la licence, identique à celui mentionné dans le courrier contenant la licence.
- **Modules** : Sélectionnez les modules en double-cliquant sur chacun d'entre eux. Ces modules sont identiques à ceux mentionnés dans le courrier contenant la licence.
- **Code d'activation** : Code permettant d'activer la licence. Ce code est identique à celui mentionné dans le courrier contenant la licence. N'incluez pas d'espace entre les caractères du code.

Important : L'ensemble des informations doit être identique aux informations utilisées par Infor pour générer le code d'activation. Dans le cas contraire, la licence ne peut pas être activée.

Si le code d'activation est correct, ce message s'affiche :

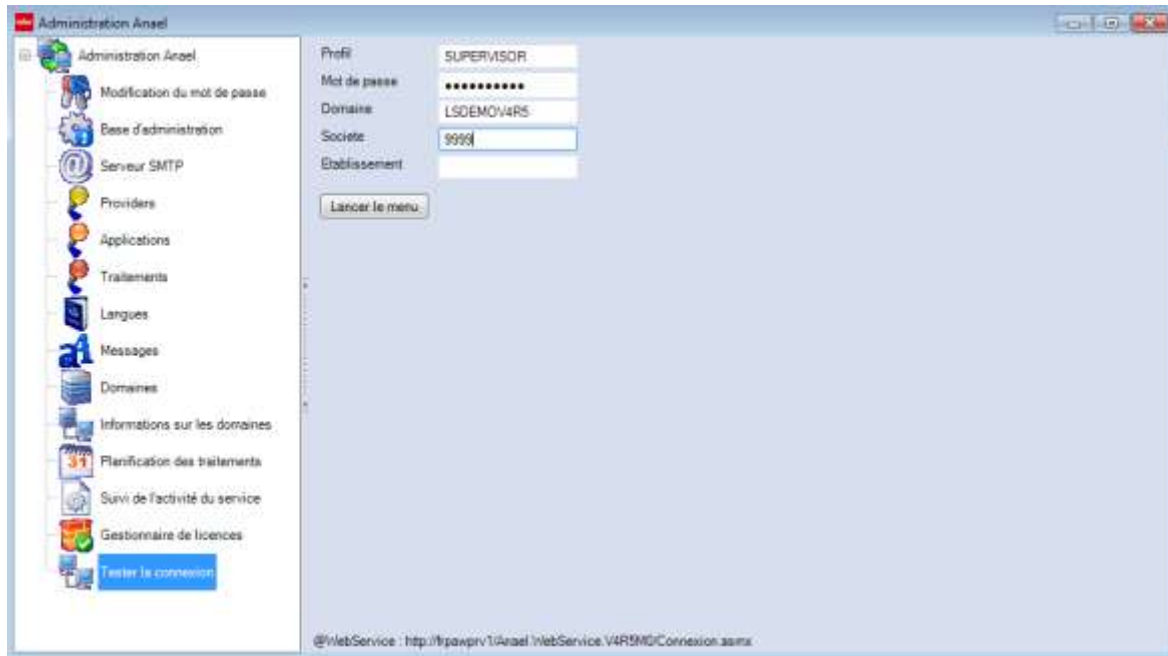


Dans le cas contraire, ce message s'affiche :



Test de la connexion à l'application

1 Cliquez sur l'élément **Tester la connexion** :



2 Spécifiez ces informations :

- **Utilisateur** : « SUPERVISOR » (utilisateur créé par défaut lors de l'installation)
- **Mot de passe** : « 0123456789 » (mot de passe par défaut de l'utilisateur SUPERVISOR)
- **Domaine** : Nom du domaine créé précédemment
- **Société** : « 9999 » (Société créée par défaut lors de l'installation)

3 Cliquez sur le bouton **Lancer le menu**.

L'application est lancée avec les paramètres spécifiés. Cette fenêtre s'affiche :



4 Cliquez sur **OK**.

Si cette fenêtre s'affiche et que l'application se lance, l'ensemble du paramétrage est correct :



L'application s'affiche ensuite :

