



# Anael Finance Ws

## Duplication des tables de référence

Documentation

---

**© Copyright 2013 Infor**

Tous droits réservés. Les termes et marques de conception mentionnés ci-après sont des marques et/ou des marques déposées d'Infor et/ou de ses partenaires et filiales. Tous droits réservés. Toutes les autres marques répertoriées ci-après sont la propriété de leurs propriétaires respectifs.

**Avertissement important**

Les informations contenues dans cette publication (y compris toute information supplémentaire) sont confidentielles et sont la propriété d'Infor.

En accédant à ces informations, vous reconnaissez et acceptez que ce document (y compris toute modification, traduction ou adaptation de celui-ci) ainsi que les copyrights, les secrets commerciaux et tout autre droit, titre et intérêt afférent, sont la propriété exclusive d'Infor. Vous acceptez également de ne pas vous octroyer les droits, les titres et les intérêts de ce document (y compris toute modification, traduction ou adaptation de celui-ci) en vertu de la présente, autres que le droit non-exclusif d'utilisation de ce document uniquement en relation avec et au titre de votre licence et de l'utilisation du logiciel mis à la disposition de votre société par Infor conformément à un contrat indépendant (« Objectif »).

De plus, en accédant aux informations jointes, vous reconnaissez et acceptez que vous devez respecter le caractère confidentiel de ce document et que l'utilisation que vous en faites se limite aux Objectifs décrits ci-dessus.

Infor s'est assuré que les informations contenues dans cette publication sont exactes et complètes.

Toutefois, Infor ne garantit pas que les informations contenues dans cette publication ne comportent aucune erreur typographique ou toute autre erreur, ou satisfont à vos besoins spécifiques. En conséquence, Infor ne peut être tenu directement ou indirectement responsable des pertes ou dommages susceptibles de naître d'une erreur ou d'une omission dans cette publication (y compris toute information supplémentaire), que ces erreurs ou omissions résultent d'une négligence, d'un accident ou de toute autre cause.

**Reconnaissance des marques**

Tous les autres noms de société, produit, commerce ou service référencé peuvent être des marques déposées ou des marques de leurs propriétaires respectifs.

**Informations de publication**

Version : Anael Finance Ws V4R5

Auteur : Claudie Enez

Date de publication : 10 octobre 2013

---

---

# Table des matières

<b>À propos de ce manuel .....</b>	<b>5</b>
Public concerné .....	5
Périmètre du document .....	6
Pré-requis .....	6
Organisation.....	6
Sigles .....	6
Documents liés .....	7
Historique du document.....	7
Contacter Infor .....	7
<b>Chapitre 1 Principe général .....</b>	<b>9</b>
Principe fonctionnel .....	9
Tables exclues de la duplication des tables.....	11
<b>Chapitre 2 Paramétrage.....</b>	<b>15</b>
Société.....	15
Etablissements, périmètres, et détail du périmètre.....	15
Banque de la société .....	15
Codes chemin.....	16
<b>Chapitre 3 Duplication des tables .....</b>	<b>17</b>
Critères de sélection .....	17
Duplication des tables de comptabilité générale.....	20
Duplication des tables de comptabilité auxiliaire.....	23
Duplication des tables de comptabilité analytique .....	27
<b>Chapitre 4 Ordre de paramétrage.....</b>	<b>31</b>
<b>Chapitre 5 Paramétrage post duplication .....</b>	<b>37</b>
Tables à mettre à jour après la duplication .....	37

<b>Chapitre 6</b>	<b>Listes de contrôle .....</b>	<b>39</b>
-------------------	---------------------------------	-----------

---

## À propos de ce manuel

Ce document a pour objectif de décrire le périmètre fonctionnel de « **la Duplication des tables de références** ».

Ce traitement consiste à dupliquer des tables de références d'une société sur une autre à condition que les deux sociétés existent dans **le même domaine**. Les tables de référence sont classées en trois catégories :

- Comptabilité générale
- Comptabilité auxiliaire
- Comptabilité analytique

Ce traitement permet la sélection totale ou partielle des tables de références, et est soumis à certaines contraintes fonctionnelles notamment le respect de la « gestion des accès à la modèle » paramétré sur les tables de la société de destination.

Si plusieurs tables sont sélectionnées dans le tableur, la duplication des tables respecte une chronologie d'insertion des enregistrements dans la base de données.

Seules les tables gérées par société sont concernées par ce traitement. Néanmoins, certaines tables de référence sont exclues de ce traitement pour des raisons techniques ou fonctionnelles car leur paramétrage est soumis à un contrôle préalable de l'utilisateur.

Menu « Options »

Duplication des tables de référence

Ce traitement est disponible dans la **version V4R5 de FINANCE WS**.

## Public concerné

Clients d'Infor utilisateurs d'Infor Anael Finance Ws

- Responsables de service
- Comptables

## Périmètre du document

N/A

## Pré-requis

La société d'origine et la société de destination doivent exister dans le même domaine avant de lancer la duplication des tables de références.

La société courante (affichée en bas de l'écran) ne doit pas être une société modèle.

## Organisation

Ce tableau décrit les chapitres de ce manuel :

Chapitre	Description

## Sigles

Sigle	Signification

---

## Documents liés

## Historique du document

Version	Date	Auteur	Contenu
1.0	Juin 2013	Claudie ENEZ	Création du document

---

---

## Contacteur Infor

Pour toute question sur les produits Infor, rendez-vous sur le portail Infor Xtreme Support à cette adresse : [www.infor.com/inforxtreme](http://www.infor.com/inforxtreme).

Les mises à jour de la documentation ultérieures à la sortie de version sont publiées sur ce site Web. Nous vous recommandons de visiter régulièrement ce site Web pour consulter les mises à jour de la documentation.

Pour tout commentaire sur la documentation Infor, envoyez un courrier à l'adresse [documentation@infor.com](mailto:documentation@infor.com).





## Principe fonctionnel

Ce traitement consiste à dupliquer les tables de références d'une société d'origine vers une société de destination. Les tables de référence se présentent en trois catégories :

- La comptabilité générale
- La comptabilité auxiliaire
- La comptabilité analytique

Pour chaque catégorie, les tables de références sont déployées dans un tableur. Leur sélection partielle ou totale est effectuée via une case à cocher.

Ce traitement permet de lancer la duplication des paramètres d'une :

- Société individuelle vers une autre société individuelle
- Société individuelle vers une société modèle
- Société individuelle vers une société d'exploitation (associée à une modèle), si la gestion des tables le permet.
  
- Société modèle vers une autre société modèle
- Société modèle vers une société individuelle
- Société modèle vers une société d'exploitation, si la gestion des tables le permet.
  
- Société d'exploitation (associée à une modèle) vers une autre société d'exploitation (associée à une modèle), si la gestion des tables le permet.
- Société d'exploitation (associée à une modèle) vers une société modèle.
- Société d'exploitation (associée à une modèle) vers une société individuelle.

La duplication des tables de référence permet de traiter deux situations possibles :

- 1<sup>ère</sup> situation : **Nouvelle société en cours de création**. Dans ce cas, les étapes sont les suivantes :
  - o Créer manuellement la nouvelle société.
  - o Paramétrer manuellement certaines tables de références avant de lancer la duplication
  - o Dupliquer les différentes tables de références en comptabilité générale, auxiliaire et analytique.
  - o Compléter manuellement certaines tables après la duplication des tables de références.

- 2<sup>ème</sup> situation : **Mise à jour des tables de références sur une société déjà existante** : les tables de référence sont déjà alimentées partiellement ou en totalité. Dans ce cas, la duplication des tables permet de compléter le paramétrage des tables sélectionnées.

**La duplication des tables de références** consiste à dupliquer tout ou partie des tables de références d'une société d'origine vers une société de destination.

Les deux sociétés doivent exister dans le même environnement (= domaine). Les tables de références sont affichées en trois groupes principaux. Il suffit de cocher le ou les groupes souhaités pour déployer les tables de référence dans le tableur de sélection.

- Comptabilité générale
- Comptabilité auxiliaire
- Comptabilité analytique

Si les trois groupes sont cochés, alors l'ensemble des tables de références est affiché dans le tableur de sélection.

Seules les tables de paramétrage gérées par code société peuvent être dupliquées d'une société vers une autre. En effet, les tables de paramétrage sans code société sont exclues de ce traitement, étant exploitées par l'ensemble des sociétés de l'environnement.

**Contrôle de la « Gestion des accès à la modèle » paramétré sur les tables de la société de destination (si rattachée à une société modèle) :**

Seuls les enregistrements créés sur la société d'origine (en provenance d'une société individuelle ou société fille) sont dupliqués sur la société de destination dès que l'accès aux tables le permet.

NB : si la société d'origine est rattachée à une société modèle, le paramétrage créé sur cette modèle n'est pas pris en compte dans la duplication des tables dans la société de destination.

Si la société de destination est rattachée à une société modèle, le traitement de duplication des tables tient compte du type d'accès (Modèle, société ou les deux) activé sur les tables de paramétrage de la société de destination.

**Contrôles de cohérence entre les tables :**

Si plusieurs tables de référence sont sélectionnées, des contrôles de cohérence sont exercés entre les tables car la duplication respecte toujours une chronologie lors de l'insertion des enregistrements dans la base de données (*Exemple : Enregistrements de la table entête d'abord, puis enregistrements de la table détail ensuite*).

Seuls les enregistrements valides sont insérés dans la base de données. La duplication des tables exerce les mêmes contrôles sur les enregistrements qu'en « Maintenance des tables ».

**Méthodologie**

La duplication des tables de référence procède uniquement à l'insertion des enregistrements valides dans la société de destination. Tous les enregistrements non valides (par manque de paramétrage ou zone invalide) sont mis automatiquement en anomalie sur la liste de contrôle.

La duplication des tables de référence ne procède jamais à une mise à jour des enregistrements déjà existants dans la société de destination.

### **Listes de contrôle :**

Trois listes de contrôle sont générées dans le mail de l'utilisateur :

- Liste des enregistrements dupliqués : pour chaque table traitée, les enregistrements effectivement insérés dans la société de destination sont mis en évidence.
- Liste des enregistrements en anomalie : pour chaque table traitée, les enregistrements qui présentent des anomalies sont mis en évidence.
- Liste des enregistrements déjà existants dans la société de destination. Cette liste se présente par table traitée.

## Tables exclues de la duplication des tables

Les tables qui sont exclues du traitement de duplication des références sont les suivantes :

### **Les tables de paramétrage sans code société :**

- Code chemin
- Langue
- Utilisateurs
- Groupe d'utilisateurs
- Groupes de sociétés
- Rôles
- Lien Rôles / User
- Tables d'autorisation de droits (FPAUTxxxx)
- Pays SEPA
- Format des RIB

### **Les tables de compteurs :**

- Numéros par traitement
- Numéros automatiques d'enregistrement

### **Les tables mouvements, cumuls, tables en .DXT, tables internes, verrous :**

- Tables historiques des mouvements (détail et cumuls) commençant par FMxxxx
- Tables internes commençant par Flxxxx : Paramètres communs internes aux différentes sociétés de l'environnement
- Les blocs notes des tiers référencés en .DXT
- La table des verrous (GMVERROU)

**Autres tables de référence nécessitant un contrôle du comptable :**

- Banque entête et détail
- Banque : paramétrage du rapprochement bancaire
- Pool bancaire (entête et détail)
  
- Tiers :
  - o Les tiers Interco dans la fiche tiers
  - o Les mandats
  
- Paramètres Virements :
  - o Paramètres VCOM
  - o Correspondance des banques VCOM
  - o Paiement TVA et URSSAF
  
- Paramètres de l'analyse clients et les comptes généraux associés
- Paramètres de la compensation des tiers
- Provisions pour dépréciation des comptes clients (règle de calcul générale et tables secondaires : Provisions pour risques, Comptes généraux clients douteux, et comptes à reprendre).
  
- Paramètres du calcul des pénalités de retard :
  - o Règles de calcul des pénalités
  - o Comptes généraux associés
  - o Numérotation des factures de pénalités de retard
  
- Paramètres généraux DAS2

**Autres tables de référence exclues de la duplication pour des raisons techniques :**

- **Hiérarchies analytiques** : le code société n'est pas mémorisé dans la clé. En seule la zone IDNUMAUTO (compteur incrémenté par SQL) permet de distinguer l'unicité d'un enregistrement dans la table. Les tables sont les suivantes :
  - o FPHIERRGPT = centres de regroupements analytiques
  - o FPHIERAR = hiérarchies analytiques
  - o FPHIERNIV = niveaux des hiérarchies analytiques
  
- **Plans de présentation** : le code société n'est pas mémorisé dans la clé. En seule la zone IDNUMAUTO (compteur incrémenté par SQL) permet de distinguer l'unicité d'un enregistrement dans la table. Les tables sont les suivantes :
  - o FPPRESENTATION = plans de présentation entête
  - o FPPRESENTATIONDET = plans de présentation détail
  
- **Règle de répartitions analytiques** : les 3 tables de paramétrage sont liées. En effet, un enregistrement ne peut être validé que si les 3 tables sont mises à jour simultanément.
  - o FPGLEREPART = Règles et répartitions analytiques
  - o FPCIREPART = Règles de répartition / centre imputation
  - o FPPASSREPART = Règles Répartition assiettes

- **Répartitions analytiques sur CG** : les 2 tables de paramétrage sont liées. En effet, un enregistrement ne peut être validé que si les 2 tables sont mises à jour simultanément.
  - o FPTABREPCG = Répartitions sur compte général
  - o FPTXREPCG = Taux de répartition sur compte général

#### Quelques cas de figure :

Société Origine	Société de destination	Société destination rattachée à modèle	Société modèle (associée à ste/destination)	Type accès paramétré sur la table de référence	Duplication des enregistrements dans la société de destination
CEZ01	S001	N	-	-	Tout
CEZ01	MOD1	N	-	-	Tout
MOD1	S009	N	-	-	Tout
MOD1	MODE	N	-	-	Tout
MODE	CEZ50	O	MOD1	M (Accès Modèle)	Aucun
				D (Les deux)	Tout
				S (Société fille)	Tout
CEZ01	CEZ50	O	MOD1	M (Accès Modèle)	Aucun
				D (Les deux)	Tout
				S (Société fille)	Tout

Dans notre exemple :

- Les deux sociétés individuelles sont S001 et S009.
- Les deux sociétés Modèle sont MOD1 et MODE.
- Les deux sociétés filles rattachées à une société modèle sont CEZ01 et CEZ50.

#### **Cas n° 1 : Duplication de CEZ01 sur S001 (qui est une société individuelle).**

Si les conditions fonctionnelles sont réunies, tous les enregistrements créés sur la société d'origine CEZ01 sont dupliqués sur la société individuelle S001, si les conditions fonctionnelles sont réunies.

**Cas n° 2 : Duplication de CEZ01 sur une société modèle MOD1**

Si les conditions fonctionnelles sont réunies, tous les enregistrements créés sur la société d'origine CEZ01 sont dupliqués sur la société MOD1 dans la mesure où il n'y a pas de gestion d'accès dans la fiche société (dans FPGENERAL) sur une société purement modèle.

**Cas n° 3 : Duplication de MOD1 sur une société individuelle S009**

Si les conditions fonctionnelles sont réunies, tous les enregistrements créés sur la société d'origine MOD1 sont dupliqués dans la société individuelle S009.

**Cas n° 4 : Duplication de MOD1 sur une société MODE**

Si les conditions fonctionnelles sont réunies, tous les enregistrements créés sur la société d'origine MOD1 sont dupliqués sur la société de destination MODE qui est purement modèle.

**Cas n° 5 : Duplication de MODE sur une société d'exploitation CEZ50 associée à une modèle MOD1**

Le programme de duplication tient compte de la gestion des accès aux tables définie sur la société de destination CEZ50 dans FPGENERAL.

Si l'accès à la table est défini comme suit dans la société de destination CEZ50 :

- **M = Accès modèle** : dans ce cas, **AUCUN** enregistrement créé sur la société d'origine MODE n'est dupliqué sur la société de destination CEZ50 car le paramétrage de la table/destination est exploité en modèle.
- **D= Accès les deux** : dans ce cas, tous les enregistrements créés sur la société d'origine MODE sont dupliqués dans la société de destination CEZ50, même si ces mêmes codes existent déjà dans la société modèle MOD1.
- **S = Accès société fille** : dans ce cas, tous les enregistrements créés sur la société d'origine MODE sont dupliqués dans la société de destination CEZ50,

**Cas n° 6 : Duplication de CEZ01 sur une société d'exploitation CEZ50 associée à une modèle MOD1**

Le programme de duplication tient compte de la gestion des accès aux tables définie sur la société CEZ50 dans FPGENERAL.

Si l'accès à la table est défini comme suit dans la société de destination CEZ50 :

- **M = Accès modèle** : dans ce cas, **AUCUN** enregistrement créé sur la société d'origine CEZ01 n'est dupliqué sur la société de destination CEZ50 car le paramétrage de la table/destination est exploité en modèle.
- **D= Accès les deux** : dans ce cas, tous les enregistrements créés sur la société d'origine CEZ01 sont dupliqués dans la société de destination CEZ50, même si ces mêmes codes existent déjà dans la société modèle MOD1.
- **S = Accès société fille** : dans ce cas, tous les enregistrements créés sur la société d'origine CEZ01 sont dupliqués dans la société de destination CEZ50,

## Chapitre 2 Paramétrage

# 2

Certaines tables doivent être créées manuellement sur la société de destination avant de procéder à la duplication des tables de références. En effet, certaines tables ne peuvent pas être dupliquées automatiquement car certains paramètres exigent un contrôle préalable de l'utilisateur.

### Société

La société de destination doit exister dans l'environnement. Elle doit donc être créée manuellement avant de procéder à la duplication des tables de références (FPSOCIETE et FPGENERAL). Compléter le dernier axe analytique, les coordonnées de la société, et les classes de comptes, la société modèle (si besoin), la gestion des accès modèle (si besoin), et la devise. Compléter également les paramètres liés à la TVA sur encaissement dans la fiche société avant de lancer la duplication des tables.

### Etablissements, périmètres, et détail du périmètre

Ces différentes tables doivent être mises à jour manuellement sur la nouvelle société : en effet les périmètres sont constitués de deux tables FPPERIMETRE et FPPERIMETAB (Entête et détail). Pour valider un enregistrement « Périmètre », il faut au moins un enregistrement détail. Les deux tables « entête et détail » sont donc mises à jour simultanément.

### Banque de la société

Le code banque de la société doit être créée manuellement sur la société de destination car le RIB de la société de destination doit être impérativement contrôlé par l'utilisateur. La table de paramétrage de la banque est la suivante :

- Banque entête FPBANQUE

Rappelons que dans la fiche tiers, la banque de règlement peut être renseignée sur les tiers. Lors de la duplication de la table des tiers, la banque de règlement des tiers est contrôlée dans la société de destination. Deux cas de figure se présentent ;

- Si la banque de règlement paramétrée sur le tiers de la société d'origine existe dans la société de destination, la duplication des tables reconduit à l'identique cette banque de règlement sur le tiers de la société de destination.
- Si la banque de règlement paramétrée sur le tiers de la société d'origine n'existe pas dans la société de destination, la duplication des tables remet à blanc la banque de règlement sur le tiers dans la société de destination.

**Rappel :** les deux autres tables « Banque détail et Rapprochement bancaire » devront être mises à jour après la duplication des tables de références. En effet, elles nécessitent le paramétrage des devises, journaux, types de pièces, comptes généraux, auxiliaires, et flux :

- Banque détail FPBANQUEDET

- *Rapprochement bancaire : FPBANQRAPPRO*

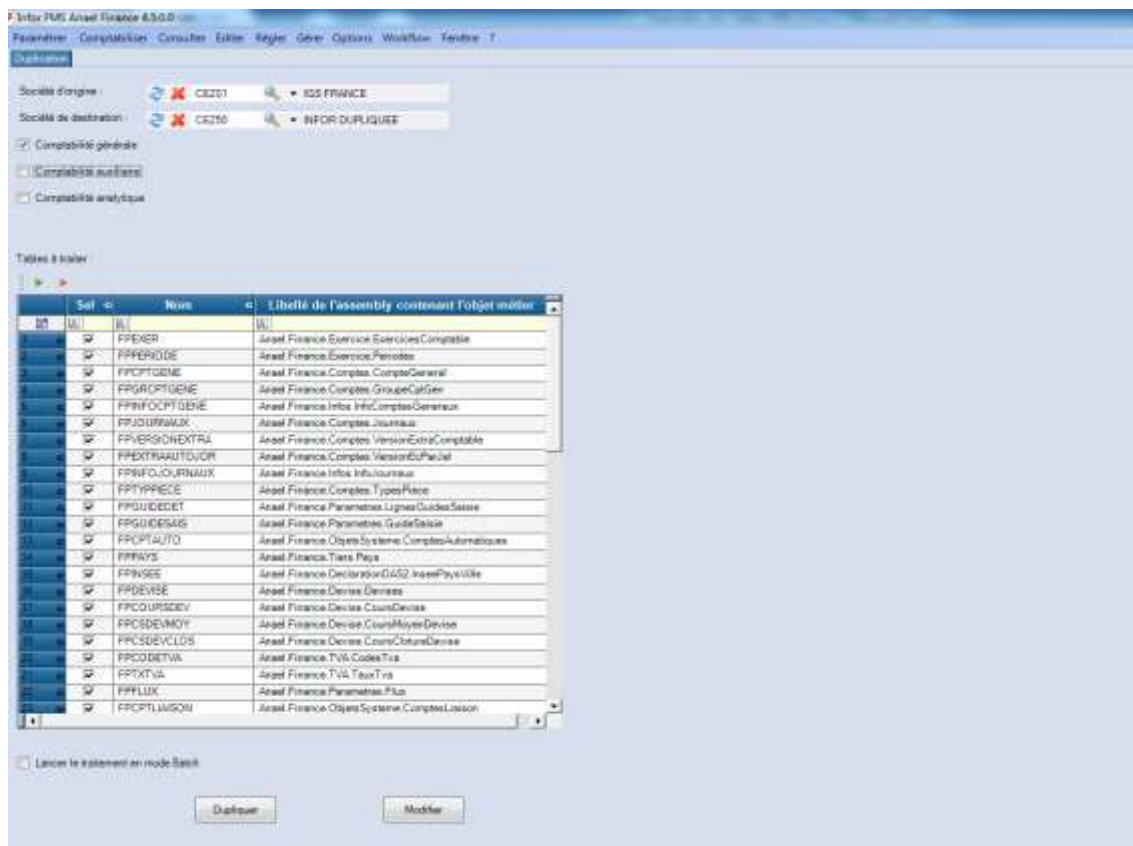
## Codes chemin

Les codes chemin ne sont pas dupliqués. Ils doivent être contrôlés avant de lancer la duplication car certaines tables de paramétrage font appel aux répertoires associés à ces codes chemin.  
(Exemple : Code chemin TXT : Textes haut, textes bas dans les moyens de paiement).



## Critères de sélection

Les critères de sélection de la duplication des tables se présentent comme suit :



## **Contrôle de zones**

### **Remarque :**

**Pour lancer la duplication des tables de référence, la société courante c'est-à-dire celle qui est affichée dans le bandeau du bas de Finance WS ne doit pas être une société modèle.** Sinon un message bloquant est affiché :



### **Société d'origine :**

La société d'origine est initialisée par la société courante, mais peut être modifiée par un autre code société. La société d'origine :

- doit exister dans la table des sociétés de l'environnement.
- Peut-être modifiée par une société différente de la société courante.
- Peut-être une société modèle ou une société d'exploitation.

### **Société de destination :**

La société de destination doit être différente de la société d'origine. La société de destination :

- doit exister dans la table des sociétés de l'environnement.
- Peut-être une société modèle ou une société d'exploitation.

### **Comptabilité générale :**

Cette zone est déclarée en case à cocher. Deux cas de figure se présentent :

- Si cette zone est cochée, toutes les tables de comptabilité générale pouvant faire l'objet de duplication sont affichées dans un tableur. Deux boutons permettent de « tout sélectionner » ou « tout désélectionner » les tables de comptabilité générale. Pour sélectionner individuellement les tables à dupliquer, les sélectionner par les cases à cocher.
- Si cette zone n'est pas cochée, aucune table de référence de comptabilité générale n'est affichée dans le tableur.

### **Comptabilité auxiliaire :**

Cette zone est déclarée en case à cocher. Deux cas de figure se présentent :

- Si cette zone est cochée, toutes les tables de comptabilité auxiliaire pouvant faire l'objet de duplication sont affichées dans un tableur. Deux boutons permettent de « tout sélectionner » ou « tout désélectionner » les tables de comptabilité générale.

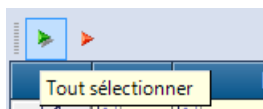
Pour sélectionner individuellement les tables à dupliquer, les sélectionner par les cases à cocher.

- Si cette zone n'est pas cochée, aucune table de référence de comptabilité auxiliaire n'est affichée dans le tableau.

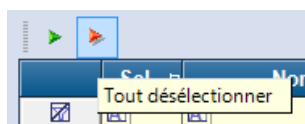
### Comptabilité analytique :

Cette zone est déclarée en case à cocher. Deux cas de figure se présentent :

- Si cette zone est cochée, toutes les tables de comptabilité analytique pouvant faire l'objet de duplication sont affichées dans un tableau. Deux boutons permettent de « tout sélectionner » ou « tout désélectionner » les tables de comptabilité analytique.  
Pour sélectionner individuellement les tables à dupliquer, les sélectionner par les cases à cocher.



**Bouton « Tout sélectionner »** permet de sélectionner l'ensemble des tables de référence du tableau.



**Bouton « Tout désélectionner »** permet de désélectionner l'ensemble des tables de référence du tableau.

### Traitement BATCH :

Cette zone est cochée par défaut. Le traitement est alors lancé en soumission afin de libérer la session en cours.

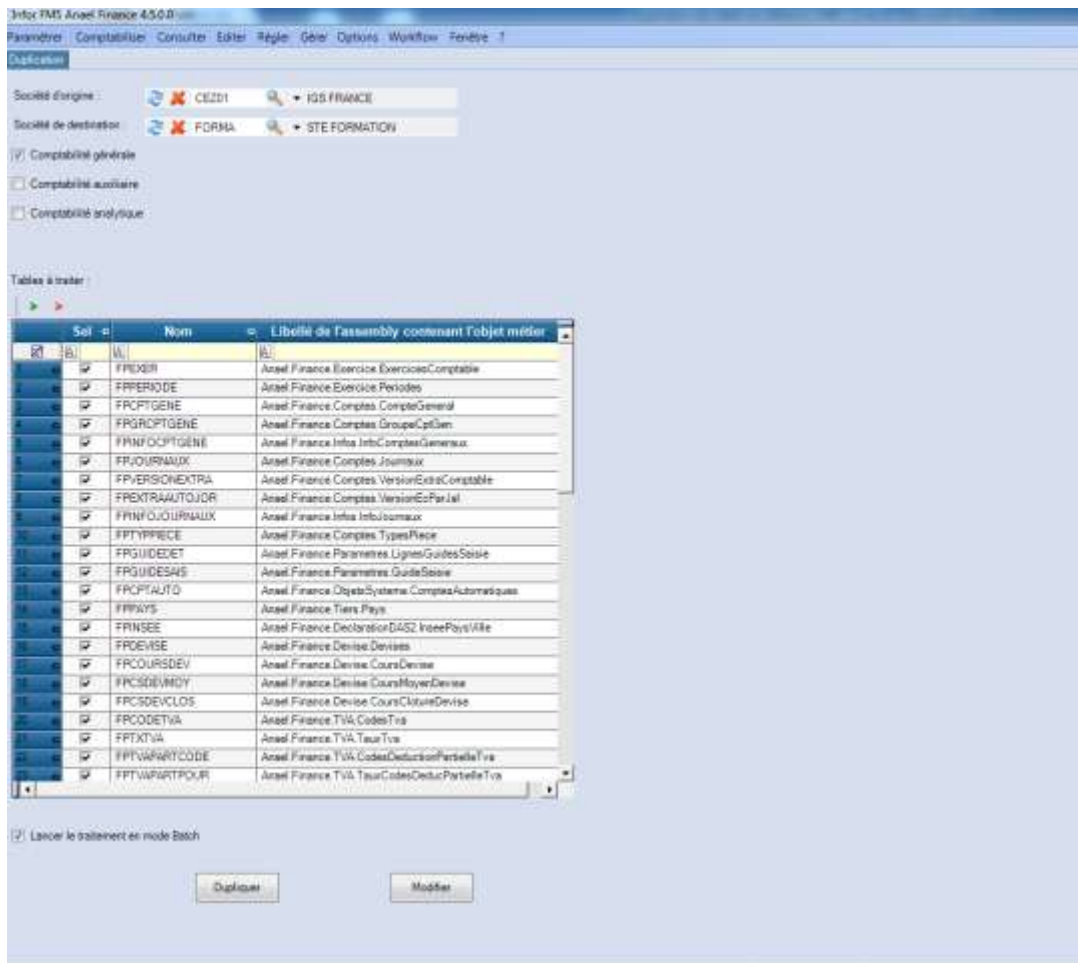
### Bouton « Dupliquer »

Ce bouton permet de valider le traitement de duplication des tables de références d'une société vers une autre. Un message de confirmation est affiché :

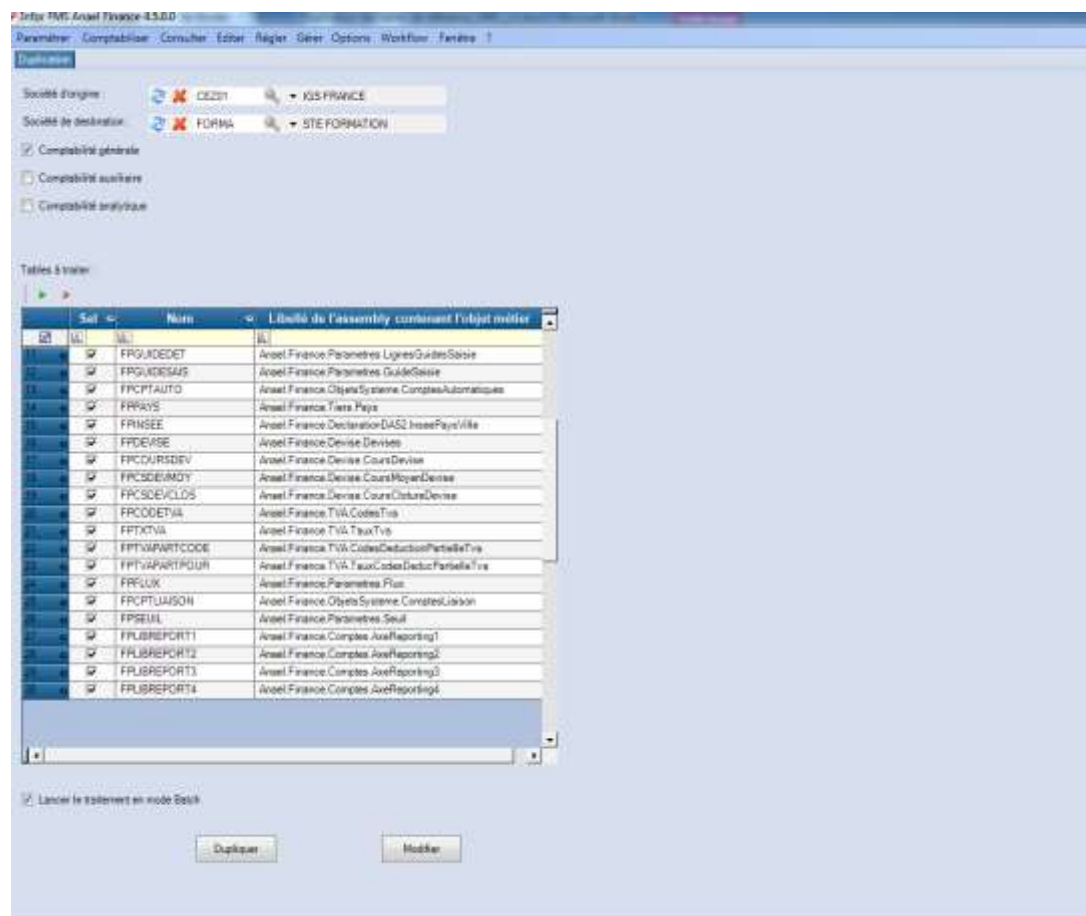


# Duplication des tables de comptabilité générale

La liste des tables de comptabilité générale se présente comme suit :



Les tables suivantes se présentent comme suit :



Si toutes les tables de références de comptabilité générale sont sélectionnées, la duplication des tables respecte l'ordre chronologique de paramétrage (Cf Chapitre 4 « Ordre de paramétrage ») afin d'insérer les enregistrements de manière sécurisée dans la base de données.

### **Cas des comptes de TVA à justifier associés à des comptes de TVA à déclarer :**

Quand des comptes de TVA à justifier sont associés à des comptes de TVA à déclarer dans la table des comptes généraux FPCPTGENE, la duplication des comptes généraux peut être amenée à être exécutée en deux étapes. En effet, le traitement insère les comptes généraux de manière chronologique sur la clé du fichier dans la base de données.

Lors de la première duplication des comptes généraux, les comptes de TVA à justifier associés à des comptes de TVA à déclarer qui n'existent pas dans la société de destination (car non encore dupliqués) sont mis automatiquement en anomalie. Le traitement poursuit la duplication des autres comptes généraux valides jusqu'au dernier.

Il suffit de lancer la duplication des comptes généraux une seconde fois, afin d'insérer les comptes de TVA à justifier qui étaient en erreur lors du premier traitement.

*Exemple :*

*Compte général 445725 TVA collectée à justifier associé au compte 445790 TVA collectée à déclarer.*

*Lors de la première duplication des comptes généraux, le compte 445725 sera en anomalie car le compte 445790 n'est pas encore inséré dans le fichier des comptes généraux. Le traitement insère tous les enregistrements valides jusqu'au dernier compte général c'est-à-dire 799999.*

*Lors de la deuxième duplication des comptes généraux, le compte 445790 existant dans le fichier des comptes généraux, le compte de TVA 445725 est alors inséré dans la base de données.*

# Duplication des tables de comptabilité auxiliaire

La liste des tables de comptabilité auxiliaire se présente comme suit :

Société d'origine : CEZDI → IGS FRANCE  
Société de destination : FORMA → STE FORMATION

Comptabilité générale  
 Comptabilité auxiliaire  
 Comptabilité analytique

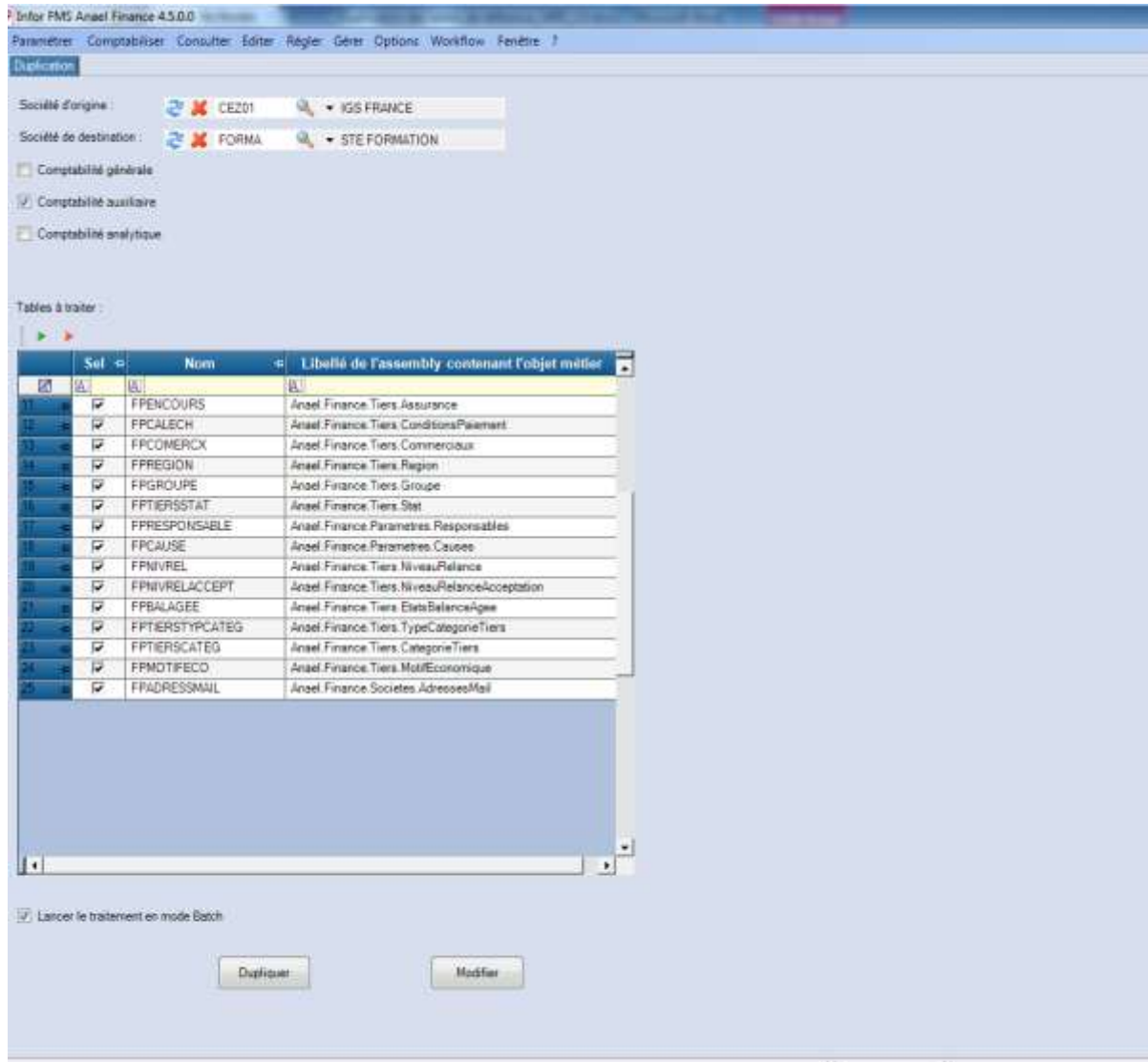
Tables à traiter :

Sel	Nom	Libellé de l'assembly contenant l'objet métier
<input checked="" type="checkbox"/>	FPAUX0	Anael Finance Tiers TypesAuxiliaire
<input checked="" type="checkbox"/>	FPAUX0G	Anael Finance Tiers CollectifsAuxiliaire
<input checked="" type="checkbox"/>	FPTIERS	Anael Finance Tiers Tiers
<input checked="" type="checkbox"/>	FFMOYENPAIE	Anael Finance Tiers MoyenPaiement
<input checked="" type="checkbox"/>	FFRIBTIER	Anael Finance Tiers RibTiers
<input checked="" type="checkbox"/>	FFCONTACT	Anael Finance Tiers Contact
<input checked="" type="checkbox"/>	FFPREMISEGLOB	Anael Finance Tiers Excompte
<input checked="" type="checkbox"/>	FFTIERSG	Anael Finance Tiers CollectifsAutorisee
<input checked="" type="checkbox"/>	FFTIERSDAS2	Anael Finance DeclarationDAS2 TiersDAS2
<input checked="" type="checkbox"/>	FFCODERISQ	Anael Finance AnalyseClients CodesRisque
<input checked="" type="checkbox"/>	FFENCOURS	Anael Finance Tiers Assurance
<input checked="" type="checkbox"/>	FFCALECH	Anael Finance Tiers ConditionsPaiement
<input checked="" type="checkbox"/>	FFCOMERCK	Anael Finance Tiers Commerciaux
<input checked="" type="checkbox"/>	FFREGION	Anael Finance Tiers Region
<input checked="" type="checkbox"/>	FFGROUPE	Anael Finance Tiers Groupe
<input checked="" type="checkbox"/>	FFTIERSSTAT	Anael Finance Tiers Stat
<input checked="" type="checkbox"/>	FFRESPONSABLE	Anael Finance Parametres Responsables
<input checked="" type="checkbox"/>	FFCAUSE	Anael Finance Parametres Causes
<input checked="" type="checkbox"/>	FFNIVREL	Anael Finance Tiers NiveauRelance
<input checked="" type="checkbox"/>	FFNIVRELACCEPT	Anael Finance Tiers NiveauRelanceAcceptation
<input checked="" type="checkbox"/>	FFBALAGEE	Anael Finance Tiers EtatsBalanceAgee
<input checked="" type="checkbox"/>	FFTIERSTYPCATEG	Anael Finance Tiers TypeCategorieTiers
<input checked="" type="checkbox"/>	FFTIERSCATEG	Anael Finance Tiers CategorieTiers

Lancer le traitement en mode Batch

Dupliquer Modifier

Les tables suivantes se présentent comme suit :



Si toutes les tables de références de comptabilité auxiliaire sont sélectionnées, la duplication des tables respecte l'ordre chronologique de paramétrage (Cf Chapitre 4 « Ordre de paramétrage ») afin d'insérer les enregistrements de manière sécurisée dans la base de données.

Notons toutefois que des contrôles de cohérence sont effectués lors de la sélection de certaines tables de références.



## **Remarques sur la duplication des tables de comptabilité auxiliaire :**

### **Responsable :**

Avant de dupliquer les responsables, les utilisateurs qui sont associés aux responsables doivent exister dans la table des utilisateurs. Rappelons que la table des utilisateurs est exploitée par l'ensemble des sociétés du domaine.

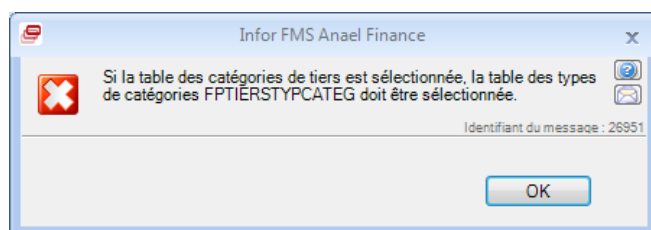
### **Codes chemin TXT et LST et moyens de paiement**

Avant de lancer la duplication des moyens de paiement, s'assurer que les répertoires associés au code chemin TXT et LST sont bien renseignés :

- TXT permet de rechercher les textes haut et bas associés aux moyens de paiement
- LST permet de rechercher les maquettes associées aux moyens de paiement

### **Les catégories de tiers :**

Si la table des codes catégories de tiers (FPTIERSCATEG) est sélectionnée, la table des types de catégories (FPTIERSTYPCATEG) tiers doit être sélectionnée aussi.



### **Tiers :**

Avant de lancer la duplication de la table des tiers, s'assurer que les tables suivantes sont bien renseignées.

- Codes langue (table sans code société utilisée dans les fiches tiers)
- Utilisateurs (table sans code société utilisée dans les responsables)
- Banque de la société (peut être renseignée dans les fiches tiers)
- Cycle de validation (peut être renseigné dans les fiches tiers)

### **Fiches tiers et banque de règlement :**

Les banques de règlement qui sont associées aux tiers sont traitées comme suit dans la duplication des tables de références. Deux cas de figure se présentent :

- Si « la banque de règlement » du tiers existe dans la banque (table FPBANQUE) de la société de destination, alors elle est automatiquement reconduite sur la fiche tiers lors de la duplication des tiers.

- Si « la banque de règlement » du tiers n'existe pas dans la banque (table FPBANQUE) de la société de destination, alors elle est remise à blanc sur la fiche tiers lors de la duplication des tiers.

### **Cas des tiers associés à un tiers payeur :**

Si des tiers facturés sont associés à des tiers payeurs dans FPTIERS, la duplication des tiers peut être amenée à être exécutée en deux étapes. En effet, le traitement insère les tiers de manière chronologique sur la clé du fichier dans la base de données.

Lors de la première duplication des tiers, les tiers facturés associés à des payeurs qui n'existent pas dans la société de destination (car non encore dupliqués) sont mis automatiquement en anomalie. Le traitement poursuit la duplication des autres tiers valides.

Il suffit de lancer la duplication des tiers une seconde fois, afin d'insérer les tiers facturés qui étaient en erreur sur le payeur lors du premier traitement.

*Exemple :*

*Tiers A0001 associé au payeur Z0001.*

*Lors de la première duplication des tiers, le tiers A0001 sera en anomalie car le payeur Z0001 n'est pas encore inséré dans le fichier des tiers. Le traitement continue à insérer tous les enregistrements valides jusqu'au dernier tiers c'est-à-dire Z0001.*

*Lors de la deuxième duplication des tiers, le tiers Z0001 existant dans le fichier des tiers, le tiers A0001 peut alors être inséré dans la base de données.*

# Duplication des tables de comptabilité analytique

La liste des tables de comptabilité analytique se présente comme suit :

Infor FMS Anael Finance 4.5.0.0

Paramètre Comptabiliser Consulter Editier Régler Gérer Options Workflow Fenêtre ?

**Duplication**

Société d'origine :  CEZ01  IGS FRANCE

Société de destination :  FORMA  STE FORMATION

Comptabilité générale

Comptabilité auxiliaire

Comptabilité analytique

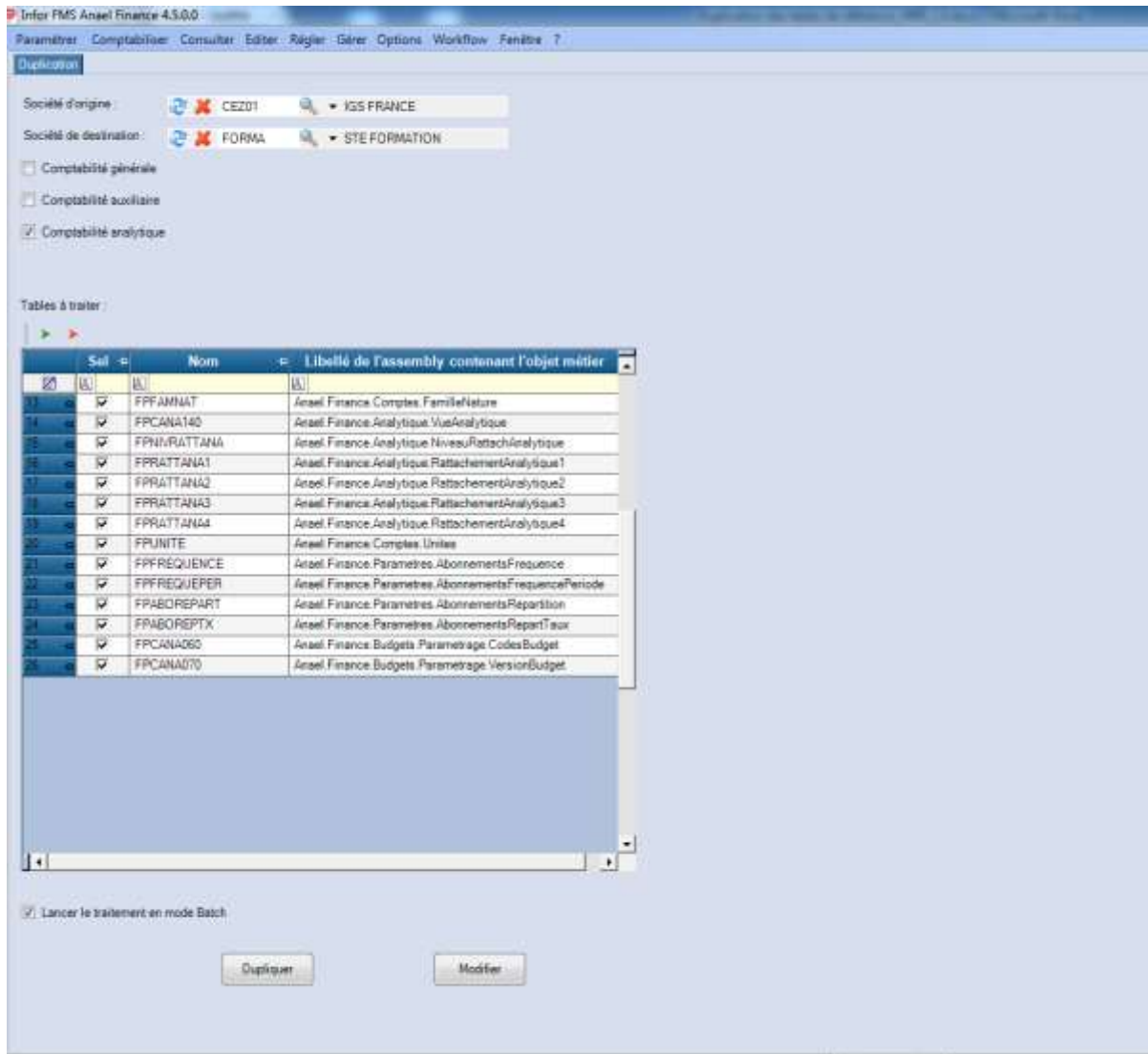
Tables à traiter :

Sel	Nom	Libellé de l'assembly contenant l'objet maître
<input checked="" type="checkbox"/>	FPITYPECI	Anael.Finance.Comptes.TypeContrôleRepartition
<input checked="" type="checkbox"/>	FFCATEGNAT	Anael.Finance.Comptes.CategorieAnalytique
<input checked="" type="checkbox"/>	FFCAN4005	Anael.Finance.Comptes.AxeAnalytique
<input checked="" type="checkbox"/>	FFINFDAVES	Anael.Finance.Infos.InfoAxe
<input checked="" type="checkbox"/>	FFCAN4010	Anael.Finance.Comptes.CentrelImputationAnalytique
<input checked="" type="checkbox"/>	FFINFDCPTANA	Anael.Finance.Infos.InfoCentrelImputationAnalytique
<input checked="" type="checkbox"/>	FFCAN4020	Anael.Finance.Comptes.ChapitreAnalytique
<input checked="" type="checkbox"/>	FFCAN4030	Anael.Finance.Comptes.NatureAnalytique
<input checked="" type="checkbox"/>	FFANAUTONAT	Anael.Finance.Comptes.CentrelImputationAutoriserPartiture
<input checked="" type="checkbox"/>	FFINFDCPTNAT	Anael.Finance.Infos.InfoParturesAnalytique
<input checked="" type="checkbox"/>	FFNATAUDCG	Anael.Finance.Comptes.NatureAutoriserCompteGene
<input checked="" type="checkbox"/>	FFCAN4001	Anael.Finance.Analytique.CroisementAxeAnalytique
<input checked="" type="checkbox"/>	FFFAMNAT	Anael.Finance.Comptes.FamilleNature
<input checked="" type="checkbox"/>	FFCAN4140	Anael.Finance.Analytique.VueAnalytique
<input checked="" type="checkbox"/>	FFNIVRATTANA	Anael.Finance.Analytique.NiveauRattachAnalytique
<input checked="" type="checkbox"/>	FFRATTANA1	Anael.Finance.Analytique.RattachementAnalytique1
<input checked="" type="checkbox"/>	FFRATTANA2	Anael.Finance.Analytique.RattachementAnalytique2
<input checked="" type="checkbox"/>	FFRATTANA3	Anael.Finance.Analytique.RattachementAnalytique3
<input checked="" type="checkbox"/>	FFRATTANA4	Anael.Finance.Analytique.RattachementAnalytique4
<input checked="" type="checkbox"/>	FFUNITE	Anael.Finance.Comptes.Unites
<input checked="" type="checkbox"/>	FFFREQUENCE	Anael.Finance.Parametres.Abonnements.Frequence
<input checked="" type="checkbox"/>	FFFREQUEPER	Anael.Finance.Parametres.Abonnements.FrequencePeriode
<input checked="" type="checkbox"/>	FFABOHEPART	Anael.Finance.Parametres.Abonnements.Repartition

Lancer le traitement en mode Batch

Dupliquer Modifier

Les tables suivantes se présentent comme suit :



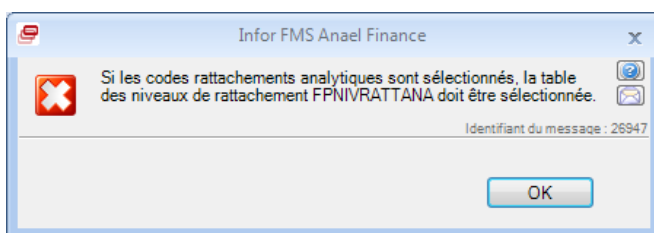
Si toutes les tables de références de comptabilité analytique sont sélectionnées, la duplication des tables respecte l'ordre chronologique de paramétrage (Cf Chapitre 4 « Ordre de paramétrage ») afin d'insérer les enregistrements de manière sécurisée dans la base de données.

Notons toutefois que des contrôles de cohérence sont effectués lors de la sélection de certaines tables de références.

## Remarques sur la duplication des tables de comptabilité analytique

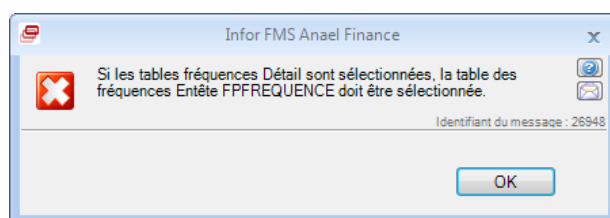
### Les niveaux de rattachement :

Si les tables des codes rattachement 1 à 4 (FPRATTANA1 à 4) sont sélectionnées, la table des niveaux de rattachement (FPNIVRATTANA) doit être sélectionnée aussi.



### Les fréquences :

Si les fréquences détail sont sélectionnées, la table des fréquences « Entête » doit être sélectionnée également.





## Chapitre 4 Ordre de paramétrage

# 4

La duplication des tables de paramétrage respecte l'ordre chronologique suivant :

Ordre	Table	Libellé de table	Commentaire
1	FADDRESSMAIL	Interlocuteurs	
2	FPEXER	Exercice	
3	FPPERIODE	Périodes	
4	FPCODETVA	Codes TVA	
5	FPTXTVA	Taux de TVA	
6	FPTVAPARTCODE	Codes déduction partielle de TVA	
7	FPTVAPARTPOUR	Taux déduction partielle de TVA	
8	FPDEVISE	Codes devises	
9	FPCOURSDEV	Cours devise	
10	FPCSDEVMOY	Cours moyen	
11	FPCSDEVCLOS	Cours de clôture	
12	FPPAYS	Pays	
13	FPINSEE	Pays INSEE	
15	FPLIBREPORT1	Comptes axes de reporting 1	
16	FPLIBREPORT2	Comptes axes de reporting 2	
17	FPLIBREPORT3	Comptes axes de reporting 3	
18	FPLIBREPORT4	Comptes axes de reporting 4	
19	FPCALECH	Calcul Echéance	

Ordre	Table	Libellé de table	Commentaire
20	FPRESPEONSABLE	Responsable	
21	FPAUXI	Auxiliaires	
22	FPTYPECI	Type de centres	
23	FPCATEGNAT	Catégories de natures	
24	FPCANA005	Axes	
25	FPINFOAXES	Blocs notes des axes	
30	FPCPTGENE	Comptes généraux	
31	FPGRCPGENE	Groupes de comptes généraux	
32	FPINFOCPTGENE	Blocs notes des comptes généraux	
25	FPTYPPIECE	Types de pièce	
26	FPVERSIONEXTRA	Versions extracomptables	
27	FPJOURNAUX	Journaux	
28	FPEXTRAAUTOJOR	Autorisations des versions extracomptables/journal	
29	FPINFOJOURNAUX	Blocs notes des journaux	
30	FPSEUIL	Seuils	
35	FPCOMERCX	Commerciaux	
36	FPREGION	Régions	
37	FPGROUPE	Groupes	
38	FPTIERSSTAT	Codes statistiques	
39	FPCAUSE	Codes événements	
40	FPTIERSTYPCATEG	Type de catégories de tiers	
41	FPTIERSCATEG	Codes catégorie tiers	Si coché, Types catégories de tiers obligatoire



Ordre	Table	Libellé de table	Commentaire
42	FPFLUX	Flux	
43	FPMOYENPAIE	Moyens de paiement	
44	FPTIERS	RIB tiers	
45	FPAUXICG	Comptes généraux autorisés par auxiliaire	
46	FPRIBTIER	RIB tiers	
47	FPCONTACT	Contact des tiers	
48	FPREMISEGLOB	Escompte	
49	FPTIERSCG	Collectifs autorisés par tiers	
50	FPTIERSDAS2	Compléments DAS2	
51	FPCODERISQ	Codes risques	
52	FPENCOURS	Encours	
60	FPGUIDEDET	Lignes de guides détail	
61	FPGUIDESAIS	Guides de saisie entête	
62	FPNIVREL	Niveaux de relances classiques	
63	FPNIVRELACCEPT	Niveaux relance d'acceptation	
64	FPBALAGEE	Balance âgée	
65	FPMOTIFECO	Motifs économiques	
70	FPNIVRATTANA	Libellé des niveaux de rattachements analytiques	
71	FPRATTANA1	Code rattachement analytique Niv 1	Si coché, entête obligatoire
72	FPRATTANA2	Code rattachement analytique Niv 2	Si coché, entête obligatoire
73	FPRATTANA3	Code rattachement analytique Niv 3	Si coché, entête obligatoire
74	FPRATTANA4	Code rattachement analytique Niv 4	Si coché, entête obligatoire

<b>Ordre</b>	<b>Table</b>	<b>Libellé de table</b>	<b>Commentaire</b>
75	FPCANA010	Centres d'imputations	
76	FPINFOCPTANA	Blocs notes des centres imputations	
77	FPFAMNAT	Familles de natures	
78	FPUNITE	Unités d'oeuvre	
85	FPCANA020	Chapitres	
86	FPCANA030	Natures analytiques	
87	FPANAAUTONAT	CI autorisés par nature	
88	FPNATAUTO CG	Natures autorisées par compte général	
89	FPCANA001	Croisements d'axes	
90	FPCANA140	Vues	
100	FPCPTAUTO	Comptes automatiques	
101	FPCPTLIAISON	Comptes de liaison	
102	FPFREQUENCE	Fréquences entête	
103	FPFREQUEPER	Fréquences détail	Si cochée, entête obligatoire
104	FPABOREPART	Répartition des abonnements	
105	FPABOREPTX	Taux de répartition abonnements	Si cochée, entête obligatoire
106	FPCANA060	Codes budgets	
107	FPCANA070	Numéros de version	

## Quelques exemples

### **1- DUPLICATION DES TABLES DE COMPTABILITE GENERALE :**

Lors de la duplication des tables de comptabilité générale, le traitement respecte un ordre chronologique de duplication des tables :

**Comptes généraux :** La chronologie est la suivante :

- Codes TVA
- Auxiliaires
- Répartitions analytiques sur CG (*mise à jour manuelle si besoin*)
- Comptes reporting 1 à 4
- **Comptes généraux**

**Guides de saisie :** La chronologie est la suivante :

- Codes TVA
- Auxiliaires
- Répartitions analytiques sur CG (*mise à jour manuelle si besoin*)
- Comptes reporting 1 à 4
- Comptes généraux
- Types de pièce
- Journaux
- Lignes de guide détail
- **Guides de saisie**

*NB : si des guides sont en erreur car des tiers sont paramétrés sur les lignes détail, lancer la duplication des tiers, puis relancer la duplication des guides de saisie.*

### **2- DUPLICATION DES TABLES DE COMPTABILITE AUXILIAIRE :**

Lors de la duplication des tables de comptabilité auxiliaire, le traitement respecte un ordre chronologique de duplication des tables.

#### **Les moyens de paiement :**

Avant de lancer la duplication des moyens de paiement, s'assurer que les répertoires associés aux codes chemins TXT (pour les textes haut et bas) et LST (pour les maquettes) sont bien mis à jour sur la société de destination.

La chronologie est la suivante :

- Codes TVA
- Auxiliaires
- Répartitions analytiques
- Comptes reporting 1 à 4
- Comptes généraux
- Types de pièce

- Journaux
- Flux
- **Moyens de paiement**

### **Responsable :**

Avant de dupliquer les responsables, les utilisateurs qui sont associés aux responsables doivent exister dans la table des utilisateurs. Rappelons que la table des utilisateurs est exploitée par l'ensemble des sociétés du domaine.

### **Tiers :**

Avant de lancer la duplication de la table des tiers, s'assurer que les tables suivantes sont bien renseignées :

- *Codes langue* (table sans code société utilisée dans les fiches tiers)
- *Utilisateurs* (table sans code société utilisée dans les responsables)
- *Banques de la société* (renseignées éventuellement dans les fiches tiers)
- *Cycles de validation* (renseignés éventuellement dans les fiches tiers)

Pour la duplication des tiers, il faut tenir comptes des tables nécessaires pour les comptes généraux, et pour les moyens de paiement.

La **duplication des tiers** repose sur la chronologie suivante :

- Interlocuteurs
- Codes TVA
- Devise
- Codes pays
- Comptes reporting 1 à 4
- Calcul Echéance
- Responsable
- Auxiliaire
- Comptes généraux
- Types de pièces
- Journaux
- Commerciaux
- Régions
- Groupes
- Codes statistiques tiers
- Types de catégories tiers
- Codes catégories tiers
- Flux
- Moyens de paiement
- **TIERS**

## Chapitre 5 Paramétrage post duplication

# 5

### Tables à mettre à jour après la duplication

Plusieurs tables de références doivent être mises à jour manuellement sur la société de destination après le traitement de duplication des tables. NB : Certains paramètres liés à des modules sont activés uniquement si ces derniers sont activés dans la clé de licence.

- Société de destination : compléter les autres paramètres de la société.
- Banque :
  - o Banque détail
  - o paramétrage du rapprochement bancaire
- Pool bancaire (entête et détail)
  
- Tiers :
  - o Compléter les tiers Interco dans la fiche tiers
  - o Les mandats
  
- Paramètres Virements :
  - o Paramètres VCOM
  - o Correspondance des banques VCOM
  - o Paiement TVA et URSSAF
  
- Hiérarchies analytiques :
  - o Centres de regroupements analytiques
  - o Hiérarchies analytiques
  - o Niveaux de hiérarchies
  
- Plans de présentation entête, et détail.
  
- Règles de répartitions analytiques (Entête et détail)
- Répartitions analytiques sur comptes généraux (Entête et détail)
  
- Paramètres des Règles de Calcul des pénalités de retard et CG associés
- Paramètres de la compensation des tiers
- Analyse client et comptes généraux associés
- Provisions pour dépréciation des clients douteux, et les tables secondaires (Provisions risques, clients douteux, et Comptes à reprendre).
- Paramètres généraux de la DAS2



## Chapitre 6 Listes de contrôle

# 6

La page de garde se présente comme suit :

Société : CEZ01 IGS FRANCE Le 04/05/2013 à 10:10:38

**DUPLICATION DES TABLES DE RÉFÉRENCES**

Société origine	CEZ01	IGS FRANCE
Société destination	CEZ50	INFOR DUPLIQUEE
Tables générales	<input checked="" type="checkbox"/>	
Tables auxiliaires	<input checked="" type="checkbox"/>	
Tables analytiques	<input type="checkbox"/>	
Traitement Batch	<input checked="" type="checkbox"/>	

Les différentes listes de contrôles sont générées en format PDF dans le mail de l'utilisateur qui a lancé la traitement.

- Liste de contrôle des duplications réussies
- Liste de contrôle des duplications en anomalies
- Liste de contrôle des enregistrements déjà existants dans les tables





# Duplication des tables de comptabilité générale

## Liste des duplications réussies

### Exemple de duplication de paramètres d'une société modèle sur une société individuelle

Société : CEZ01 IGS FRANCE		Utilisateur : CEZ		Date 16/09/2013 à 09:03:	
<b>DUPLICATION DES TABLES DE RÉFÉRENCES</b>					
Liste des enregistrements dupliqués					
Société origine :	MOD1 MODELE (MOD1)	Nb enreg dupliqués :	52	Nb enreg existant déjà :	119
Société destination :	FORMA STE FORMATION			Nb enreg en erreur :	13
TABLE	COMMENTAIRE				
FPCPTGENE	Duplication réussie : FPCPTGENE CodeCompteGeneral [TCODG] = 110000 CodeSociete [TSTE] = FORMA Duplication réussie : FPCPTGENE CodeCompteGeneral [TCODG] = 416500 CodeSociete [TSTE] = FORMA Duplication réussie : FPCPTGENE CodeCompteGeneral [TCODG] = 445510 CodeSociete [TSTE] = FORMA Duplication réussie : FPCPTGENE CodeCompteGeneral [TCODG] = 445610 CodeSociete [TSTE] = FORMA Duplication réussie : FPCPTGENE CodeCompteGeneral [TCODG] = 445620 CodeSociete [TSTE] = FORMA Duplication réussie : FPCPTGENE CodeCompteGeneral [TCODG] = 445630 CodeSociete [TSTE] = FORMA Duplication réussie : FPCPTGENE CodeCompteGeneral [TCODG] = 445701 CodeSociete [TSTE] = FORMA Duplication réussie : FPCPTGENE CodeCompteGeneral [TCODG] = 445710 CodeSociete [TSTE] = FORMA Duplication réussie : FPCPTGENE CodeCompteGeneral [TCODG] = 445711 CodeSociete [TSTE] = FORMA Duplication réussie : FPCPTGENE CodeCompteGeneral [TCODG] = 445720 CodeSociete [TSTE] = FORMA Duplication réussie : FPCPTGENE CodeCompteGeneral [TCODG] = 491000 CodeSociete [TSTE] = FORMA Duplication réussie : FPCPTGENE CodeCompteGeneral [TCODG] = 495000 CodeSociete [TSTE] = FORMA Duplication réussie : FPCPTGENE CodeCompteGeneral [TCODG] = 681740 CodeSociete [TSTE] = FORMA Duplication réussie : FPCPTGENE CodeCompteGeneral [TCODG] = 781710 CodeSociete [TSTE] = FORMA				
FPGRCPTGENE	Duplication réussie : FPGRCPTGENE Code [TGROUPEGENE] = 1 CodeSociete [TSTE] = FORMA Duplication réussie : FPGRCPTGENE Code [TGROUPEGENE] = 2 CodeSociete [TSTE] = FORMA Duplication réussie : FPGRCPTGENE Code [TGROUPEGENE] = 20 CodeSociete [TSTE] = FORMA Duplication réussie : FPGRCPTGENE Code [TGROUPEGENE] = 21 CodeSociete [TSTE] = FORMA Duplication réussie : FPGRCPTGENE Code [TGROUPEGENE] = 3 CodeSociete [TSTE] = FORMA Duplication réussie : FPGRCPTGENE Code [TGROUPEGENE] = 4 CodeSociete [TSTE] = FORMA Duplication réussie : FPGRCPTGENE Code [TGROUPEGENE] = 40 CodeSociete [TSTE] = FORMA Duplication réussie : FPGRCPTGENE Code [TGROUPEGENE] = 41 CodeSociete [TSTE] = FORMA Duplication réussie : FPGRCPTGENE Code [TGROUPEGENE] = 42 CodeSociete [TSTE] = FORMA Duplication réussie : FPGRCPTGENE Code [TGROUPEGENE] = 43 CodeSociete [TSTE] = FORMA Duplication réussie : FPGRCPTGENE Code [TGROUPEGENE] = 44 CodeSociete [TSTE] = FORMA Duplication réussie : FPGRCPTGENE Code [TGROUPEGENE] = 5 CodeSociete [TSTE] = FORMA Duplication réussie : FPGRCPTGENE Code [TGROUPEGENE] = 6 CodeSociete [TSTE] = FORMA				

**Liste des anomalies****Exemple de duplication de paramètres d'une société fille (associée à une modèle) sur une société fille individuelle**

Dans notre exemple, **cette liste d'anomalies** est générée si la TVA sur encaissement n'est pas activée sur la société de destination, alors que des comptes généraux à justifier existent sur la société d'origine.

Société : CEZ01 IGS FRANCE		Utilisateur : CEZ		Date: 16/09/2013 à 09:03	
<b>DUPLICATION DES TABLES DE RÉFÉRENCES</b>					
Liste des enregistrements en erreur					
Société origine :	MOD1 MODELE (MOD1)	Nb enreg dupliqués :	52	Nb enreg existant déjà :	119
Société destination :	FORMA STE FORMATION			Nb enreg en erreur :	13
TABLE	COMMENTAIRE				
FPCPTGENE	<p>La nature de la TVA ne peut pas être supérieure à 5 lorsque la TVA sur encaissement n'est pas activée.</p> <p>La nature de la TVA ne peut pas être 8 ou 9 lorsque la TVA sur encaissement fournisseur n'est pas activée.</p> <p>Le compte de TVA à déclarer est inexistant ou n'est pas de type nature 9 ! Société : FORMA Compte de TVA à déclarer : 445690 Nature de la TVA : 9</p> <p>La nature de la TVA ne peut pas être 6 ou 7 lorsque la TVA sur encaissement client n'est pas activée.</p> <p>Le compte de TVA à déclarer est inexistant ou n'est pas de type nature 7 ! Société : FORMA Compte de TVA à déclarer : 445790 Nature de la TVA : 7</p>				

Dans notre exemple, **cette liste d'anomalies** est générée si des comptes de TVA à justifier sont associés à des comptes de TVA à déclarer sur la société d'origine, et que les comptes de TVA à déclarer ne sont pas encore dupliqués sur la société de destination.

Société : CEZ01 IGS FRANCE		Utilisateur : CEZ		Date: 16/09/2013	
<b>DUPLICATION DES TABLES DE RÉFÉRENCES</b>					
Liste des enregistrements en erreur					
Société origine :	MOD1 MODELE (MOD1)	Nb enreg dupliqués :	10	Nb enreg existant déjà :	163
Société destination :	FORMA STE FORMATION			Nb enreg en erreur :	3
TABLE	COMMENTAIRE				
FPCPTGENE	<p>Le compte de TVA à déclarer est inexistant ou n'est pas de type nature 9 ! Société : FORMA Compte de TVA à déclarer : 445690 Nature de la TVA : 9</p> <p>Le compte de TVA à déclarer est inexistant ou n'est pas de type nature 7 ! Société : FORMA Compte de TVA à déclarer : 445790 Nature de la TVA : 7</p>				

**Exemple de duplication de paramètres d'une société fille (associée à une modèle) sur une autre société fille (associée à une modèle)**

Dans notre exemple, **cette liste d'anomalies** est générée quand les comptes généraux ont un accès « Modèle » sur la société de destination.

Société : CEZ01 IGS FRANCE		Utilisateur : CEZ		Date : 16/09/2013 à 09:29	
DUPLICATION DES TABLES DE RÉFÉRENCES					
Liste des enregistrements en erreur					
Société origine :	CEZ01 IGS FRANCE	Nb enreg dupliqués :	0	Nb enreg existant déjà :	0
Société destination :	CEZ50 INFOR DUPLIQUEE	Nb enreg en erreur :			12
TABLE	COMMENTAIRE				
FPCPTGENE	Duplication impossible : La table FPCPTGENE est gérée en modèle dans la société de destination CEZ50.				
FPGRCPTGENE	Duplication impossible : La table FPCPTGENE est gérée en modèle dans la société de destination CEZ50.				
FPLIBREPORT1	Duplication impossible : La table FPCPTGENE est gérée en modèle dans la société de destination CEZ50.				
FPLIBREPORT2	Duplication impossible : La table FPCPTGENE est gérée en modèle dans la société de destination CEZ50.				
FPLIBREPORT3	Duplication impossible : La table FPCPTGENE est gérée en modèle dans la société de destination CEZ50.				
FPLIBREPORT4	Duplication impossible : La table FPCPTGENE est gérée en modèle dans la société de destination CEZ50.				

## Liste de contrôle des enregistrements déjà existants dans les tables de la société de destination

### Exemple de duplication de paramètres d'une société modèle sur une société individuelle

Société : CEZ01 IGS FRANCE		Utilisateur : CEZ		Date : 16/09/2013 à 10:12	
DUPLICATION DES TABLES DE RÉFÉRENCES					
Liste des enregistrements déjà existants					
Société origine :	MOD1 MODELE (MOD1)	Nb enreg dupliqués :	11	Nb enreg existant déjà :	67
Société destination :	FORMA STE FORMATION	Nb enreg en erreur :	0		
TABLE	COMMENTAIRE				
FPCODETVA	Enregistrement déjà présent dans la base : FPCODETVA CodeSociete [TSTE] = FORMA CodeTva [CTVA] = 0 Enregistrement déjà présent dans la base : FPCODETVA CodeSociete [TSTE] = FORMA CodeTva [CTVA] = 1 Enregistrement déjà présent dans la base : FPCODETVA CodeSociete [TSTE] = FORMA CodeTva [CTVA] = 3 Enregistrement déjà présent dans la base : FPCODETVA CodeSociete [TSTE] = FORMA CodeTva [CTVA] = 4 Enregistrement déjà présent dans la base : FPCODETVA CodeSociete [TSTE] = FORMA CodeTva [CTVA] = 5 Enregistrement déjà présent dans la base : FPCODETVA CodeSociete [TSTE] = FORMA CodeTva [CTVA] = D Enregistrement déjà présent dans la base : FPCODETVA CodeSociete [TSTE] = FORMA CodeTva [CTVA] = E Enregistrement déjà présent dans la base : FPCODETVA CodeSociete [TSTE] = FORMA CodeTva [CTVA] = I Enregistrement déjà présent dans la base : FPCODETVA CodeSociete [TSTE] = FORMA CodeTva [CTVA] = L Enregistrement déjà présent dans la base : FPCODETVA CodeSociete [TSTE] = FORMA CodeTva [CTVA] = S Enregistrement déjà présent dans la base : FPCODETVA CodeSociete [TSTE] = FORMA CodeTva [CTVA] = U Enregistrement déjà présent dans la base : FPCODETVA CodeSociete [TSTE] = FORMA CodeTva [CTVA] = Y Enregistrement déjà présent dans la base : FPCODETVA CodeSociete [TSTE] = FORMA CodeTva [CTVA] = Z				
FPDEWISE	Enregistrement déjà présent dans la base : FPDEWISE CodeDevises [TDEWISE] = EUR CodeSociete [TSTE] = FORMA				
FPFLUX	Enregistrement déjà présent dans la base : FPFLUX CodeFlux [TFLUX] = CPN CodeSociete [TSTE] = FORMA Enregistrement déjà présent dans la base : FPFLUX CodeFlux [TFLUX] = FBO CodeSociete [TSTE] = FORMA Enregistrement déjà présent dans la base : FPFLUX CodeFlux [TFLUX] = RLV CodeSociete [TSTE] = FORMA				
FPGRCPTEGENE	Enregistrement déjà présent dans la base : FPGRCPTEGENE Code [TGROUPEGENE] = 1 CodeSociete [TSTE] = FORMA Enregistrement déjà présent dans la base : FPGRCPTEGENE Code [TGROUPEGENE] = 2 CodeSociete [TSTE] = FORMA Enregistrement déjà présent dans la base : FPGRCPTEGENE Code [TGROUPEGENE] = 20 CodeSociete [TSTE] = FORMA Enregistrement déjà présent dans la base : FPGRCPTEGENE Code [TGROUPEGENE] = 21 CodeSociete [TSTE] = FORMA Enregistrement déjà présent dans la base : FPGRCPTEGENE Code [TGROUPEGENE] = 3 CodeSociete [TSTE] = FORMA Enregistrement déjà présent dans la base : FPGRCPTEGENE Code [TGROUPEGENE] = 4 CodeSociete [TSTE] = FORMA Enregistrement déjà présent dans la base : FPGRCPTEGENE Code [TGROUPEGENE] = 40 CodeSociete [TSTE] = FORMA Enregistrement déjà présent dans la base : FPGRCPTEGENE Code [TGROUPEGENE] = 41 CodeSociete [TSTE] = FORMA				

## Duplication des tables de comptabilité auxiliaire

### Liste des duplications réussies

**Exemple de duplication de paramètres d'une société fille (associée à une modèle) sur une autre société fille (associée à une modèle).**

Société : CEZ01 IGS FRANCE		Utilisateur : CEZ		Date : 04/05/2013 à 16:18	
DUPLICATION DES TABLES DE RÉFÉRENCES					
Liste des enregistrements dupliqués					
Société origine :	CEZ01 IGS FRANCE	Nb enreg dupliqués :	33	Nb enreg existant déjà :	129
Société destination :	CEZ50 INFOR DUPLIQUEE			Nb enreg en erreur :	45
TABLE	COMMENTAIRE				
FPMOYENPAIE	Duplication réussie : FPMOYENPAIE Code [TMOYPAI] = C CodeSociete [TSTE] = CEZ50				
FPTIERS	Duplication réussie : FPTIERS TypeTiers [CTYPTIERS] = C CompteTiers [TTIERS] = C150 CodeSociete [TSTE] = CEZ50 Duplication réussie : FPTIERS TypeTiers [CTYPTIERS] = C CompteTiers [TTIERS] = C258 CodeSociete [TSTE] = CEZ50 Duplication réussie : FPTIERS TypeTiers [CTYPTIERS] = C CompteTiers [TTIERS] = C420 CodeSociete [TSTE] = CEZ50 Duplication réussie : FPTIERS TypeTiers [CTYPTIERS] = C CompteTiers [TTIERS] = C430 CodeSociete [TSTE] = CEZ50 Duplication réussie : FPTIERS TypeTiers [CTYPTIERS] = C CompteTiers [TTIERS] = C450 CodeSociete [TSTE] = CEZ50 Duplication réussie : FPTIERS TypeTiers [CTYPTIERS] = C CompteTiers [TTIERS] = C480 CodeSociete [TSTE] = CEZ50 Duplication réussie : FPTIERS TypeTiers [CTYPTIERS] = C CompteTiers [TTIERS] = C490 CodeSociete [TSTE] = CEZ50 Duplication réussie : FPTIERS TypeTiers [CTYPTIERS] = C CompteTiers [TTIERS] = C495 CodeSociete [TSTE] = CEZ50 Duplication réussie : FPTIERS TypeTiers [CTYPTIERS] = C CompteTiers [TTIERS] = C610 CodeSociete [TSTE] = CEZ50 Duplication réussie : FPTIERS TypeTiers [CTYPTIERS] = C CompteTiers [TTIERS] = C700X CodeSociete [TSTE] = CEZ50 Duplication réussie : FPTIERS TypeTiers [CTYPTIERS] = C CompteTiers [TTIERS] = C820 CodeSociete [TSTE] = CEZ50				

**Exemple de duplication de paramètres d'une société modèle sur une autre société modèle**

Société : CEZ01 IGS FRANCE		Utilisateur : CEZ		Date : 16/05/2013 à 08:44	
DUPLICATION DES TABLES DE RÉFÉRENCES					
Liste des enregistrements dupliqués					
Société origine :	MOD1 MODELE (MOD1)	Nb enreg dupliqués :	6	Nb enreg existant déjà :	0
Société destination :	MODE MODELE *****			Nb enreg en erreur :	0
TABLE	COMMENTAIRE				
FPTIERSSTAT	Duplication réussie : FPTIERSSTAT CodeStatistique [TSTAT] = M1 CodeSociete [TSTE] = MODE Duplication réussie : FPTIERSSTAT CodeStatistique [TSTAT] = M2 CodeSociete [TSTE] = MODE Duplication réussie : FPTIERSSTAT CodeStatistique [TSTAT] = M3 CodeSociete [TSTE] = MODE Duplication réussie : FPTIERSSTAT CodeStatistique [TSTAT] = Z1 CodeSociete [TSTE] = MODE Duplication réussie : FPTIERSSTAT CodeStatistique [TSTAT] = Z2 CodeSociete [TSTE] = MODE Duplication réussie : FPTIERSSTAT CodeStatistique [TSTAT] = Z3 CodeSociete [TSTE] = MODE				

**Liste des anomalies**

Dans notre exemple, **cette liste d'anomalies** est générée si :

- des tiers facturés sont associés à des tiers payeurs sur la société d'origine, et que les tiers payeurs ne sont pas encore dupliqués sur la société de destination.
- Des codes catégories 1 à 4 et codes groupes n'existent pas sur la société de destination qui empêchent la duplication des tiers qui sont associés à ces codes dans la société d'origine.

**Exemple de duplication de paramètres d'une société fille (associée à une modèle) sur une autre société fille (associée à une modèle).**

Société : CEZ01 IGS FRANCE		Utilisateur : CEZ		Date 04/06/2013 à 16:18	
DUPLICATION DES TABLES DE RÉFÉRENCES					
Liste des enregistrements en erreur					
Société origine :	CEZ01 IGS FRANCE	Nb enreg dupliqués :	33	Nb enreg existant déjà :	129
Société destination :	CEZ50 INFOR DUPLIQUÉE	Nb enreg en erreur :	45		
TABLE	COMMENTAIRE				
FPPAYS	Duplication impossible : La table FPPAYS est gérée en modèle dans la société de destination CEZ50.				
FPTIERS	Le tiers payeur est inexistant. Société : CEZ50 Auxiliaire - C Tiers payeur : TP001 Interlocuteur inexistant. Le tiers payeur est inexistant. Société : CEZ50 Auxiliaire - C Tiers payeur : TP002 Le tiers payeur est inexistant. Société : CEZ50 Auxiliaire - C Tiers payeur : TP003 Le tiers payeur est inexistant. Société : CEZ50 Auxiliaire - C Tiers payeur : TP005 Le tiers payeur est inexistant. Société : CEZ50 Auxiliaire - C Tiers payeur : TP006 Le tiers payeur est inexistant. Société : CEZ50 Auxiliaire - C Tiers payeur : TP007 Catégorie 1 inexistant. Société : CEZ50 Code catégorie : DECO Catégorie 4 inexistant. Société : CEZ50 Code catégorie : HOP Catégorie 1 inexistant. Société : CEZ50 Code catégorie : URGENTISTE Le code groupe inexistant. Société : CEZ50 Groupe : Z				

**Exemple de duplication de paramètres d'une société fille (associée à une modèle) sur une autre société fille (associée à une modèle)**

Dans notre exemple, **cette liste d'anomalies** est générée si les tiers ont un accès « Modèle » sur la société de destination. Aucun enregistrement ne peut être dupliqué dans ce cas.

Société : CEZ01 IGS FRANCE		Utilisateur : CEZ		Date : 16/09/2013 à	
DUPLICATION DES TABLES DE RÉFÉRENCES					
Liste des enregistrements en erreur					
Société origine :	CEZ01 IGS FRANCE	Nb enreg dupliqués :	0	Nb enreg existant déjà :	0
Société destination :	CEZ50 INFOR DUPLIQUÉE	Nb enreg en erreur :			675
TABLE	COMMENTAIRE				
FPAU01	Duplication impossible : La table FPTIERS est gérée en modèle dans la société de destination CEZ50.				
FPCALECH	Duplication impossible : La table FPTIERS est gérée en modèle dans la société de destination CEZ50.				
FPOROUPE	Duplication impossible : La table FPTIERS est gérée en modèle dans la société de destination CEZ50.				
FPREGION	Duplication impossible : La table FPTIERS est gérée en modèle dans la société de destination CEZ50.				
FPRESPONSABLE	Duplication impossible : La table FPTIERS est gérée en modèle dans la société de destination CEZ50.				
FPTIERS	Duplication impossible : La table FPTIERS est gérée en modèle dans la société de destination CEZ50.				
FPTIERSCG	Duplication impossible : La table FPTIERS est gérée en modèle dans la société de destination CEZ50.				
FPTIERSDAS2	Duplication impossible : La table FPTIERS est gérée en modèle dans la société de destination CEZ50.				
FPTIERSSTAT	Duplication impossible : La table FPTIERS est gérée en modèle dans la société de destination CEZ50.				

**Liste de contrôle des enregistrements déjà existants dans la société de destination**

**Exemple de duplication de paramètres d'une société fille (associée à une modèle) sur une autre société fille (associée à une modèle).**

Société : CEZD1 IGS FRANCE		Utilisateur : CEZ		Date : 15/09/2013 à 10:32	
DUPLICATION DES TABLES DE RÉFÉRENCES					
Liste des enregistrements déjà existants					
Société origine :	CEZD1 IGS FRANCE	Nb enreg dupliqués :	0	Nb enreg existant déjà :	18
Société destination :	CEZ50 INFOR DUPLIQUEE			Nb enreg en erreur :	42
TABLE	COMMENTAIRE				
FPBALAGEE	Enregistrement déjà présent dans la base : FPBALAGEE CodeSociete [TSTE] = CEZ50 Code [TETATBA] = ETAT1				
	Enregistrement déjà présent dans la base : FPBALAGEE CodeSociete [TSTE] = CEZ50 Code [TETATBA] = ETAT2				
	Enregistrement déjà présent dans la base : FPBALAGEE CodeSociete [TSTE] = CEZ50 Code [TETATBA] = ETAT3				
FPCAUSE	Enregistrement déjà présent dans la base : FPCAUSE CodeCause [TORDRE] = 02 CodeSociete [TSTE] = CEZ50				
	Enregistrement déjà présent dans la base : FPCAUSE CodeCause [TORDRE] = 09 CodeSociete [TSTE] = CEZ50				
	Enregistrement déjà présent dans la base : FPCAUSE CodeCause [TORDRE] = B1 CodeSociete [TSTE] = CEZ50				
	Enregistrement déjà présent dans la base : FPCAUSE CodeCause [TORDRE] = B2 CodeSociete [TSTE] = CEZ50				
	Enregistrement déjà présent dans la base : FPCAUSE CodeCause [TORDRE] = B3 CodeSociete [TSTE] = CEZ50				
	Enregistrement déjà présent dans la base : FPCAUSE CodeCause [TORDRE] = F9 CodeSociete [TSTE] = CEZ50				
	Enregistrement déjà présent dans la base : FPCAUSE CodeCause [TORDRE] = L1 CodeSociete [TSTE] = CEZ50				
	Enregistrement déjà présent dans la base : FPCAUSE CodeCause [TORDRE] = L2 CodeSociete [TSTE] = CEZ50				
	Enregistrement déjà présent dans la base : FPCAUSE CodeCause [TORDRE] = L3 CodeSociete [TSTE] = CEZ50				
	Enregistrement déjà présent dans la base : FPCAUSE CodeCause [TORDRE] = TR CodeSociete [TSTE] = CEZ50				
FPNIVREL	Enregistrement déjà présent dans la base : FPNIVREL Niveau [CNUMREL] = 1 CodeSociete [TSTE] = CEZ50				
	Enregistrement déjà présent dans la base : FPNIVREL Niveau [CNUMREL] = 2 CodeSociete [TSTE] = CEZ50				
FPNIVRELACCPT	Enregistrement déjà présent dans la base : FPNIVRELACCPT CodeSociete [TSTE] = CEZ50				



## Duplication des tables de comptabilité analytique

### Liste des duplications réussies

*Exemple de duplication de paramètres d'une société fille (associée à une modèle) sur une autre société individuelle*

Société : CEZ01 IGS FRANCE		Utilisateur : CEZ		Date : 16/09/2013 à 10:38	
DUPLICATION DES TABLES DE RÉFÉRENCES					
Liste des enregistrements dupliqués					
Société origine :	CEZ01 IGS FRANCE	Nb enreg dupliqués :	19	Nb enreg existant déjà :	1
Société destination :	FORMA STE FORMATION	Nb enreg en erreur :	35		
TABLE	COMMENTAIRE				
FPCANA140	Duplication réussie : FPCANA140 CodeEtablissement [TETAB] = **** CodeSociete [TSTE] = FORMA Code [TCODEVUE] = V0				
FPNIVRATTANA	Duplication réussie : FPNIVRATTANA Niveau [CNIVEAU] = 1 CodeSociete [TSTE] = FORMA Duplication réussie : FPNIVRATTANA Niveau [CNIVEAU] = 2 CodeSociete [TSTE] = FORMA Duplication réussie : FPNIVRATTANA Niveau [CNIVEAU] = 3 CodeSociete [TSTE] = FORMA Duplication réussie : FPNIVRATTANA Niveau [CNIVEAU] = 4 CodeSociete [TSTE] = FORMA				
FPRATTANA1	Duplication réussie : FPRATTANA1 Complement [TCOMPL] = Code [TRATTANA1] = C CodeSociete [TSTE] = FORMA Duplication réussie : FPRATTANA1 Complement [TCOMPL] = Code [TRATTANA1] = E CodeSociete [TSTE] = FORMA Duplication réussie : FPRATTANA1 Complement [TCOMPL] = Code [TRATTANA1] = N CodeSociete [TSTE] = FORMA Duplication réussie : FPRATTANA1 Complement [TCOMPL] = Code [TRATTANA1] = S CodeSociete [TSTE] = FORMA Duplication réussie : FPRATTANA1 Complement [TCOMPL] = Code [TRATTANA1] = W CodeSociete [TSTE] = FORMA				
FPRATTANA2	Duplication réussie : FPRATTANA2 Complement [TCOMPL] = Code [TRATTANA2] = AP CodeSociete [TSTE] = FORMA Duplication réussie : FPRATTANA2 Complement [TCOMPL] = Code [TRATTANA2] = EM CodeSociete [TSTE] = FORMA Duplication réussie : FPRATTANA2 Complement [TCOMPL] = Code [TRATTANA2] = JD CodeSociete [TSTE] = FORMA				
FPRATTANA3	Duplication réussie : FPRATTANA3 Complement [TCOMPL] = Code [TRATTANA3] = FI CodeSociete [TSTE] = FORMA Duplication réussie : FPRATTANA3 Complement [TCOMPL] = Code [TRATTANA3] = RH CodeSociete [TSTE] = FORMA				
FPTYPECI	Duplication réussie : FPTYPECI Code [CTYPECI] = B CodeSociete [TSTE] = FORMA Duplication réussie : FPTYPECI Code [CTYPECI] = C CodeSociete [TSTE] = FORMA Duplication réussie : FPTYPECI Code [CTYPECI] = D CodeSociete [TSTE] = FORMA Duplication réussie : FPTYPECI Code [CTYPECI] = G CodeSociete [TSTE] = FORMA				

**Liste des anomalies**

**Exemple de duplication de paramètres d'une société fille (associée à une modèle) sur une société individuelle.**

Société : CEZ01 IGS FRANCE		Utilisateur : CEZ		Date : 16/09/2013 à 10:42	
<b>DUPLICATION DES TABLES DE RÉFÉRENCES</b>					
Liste des enregistrements en erreur					
Société origine :	CEZ01 IGS FRANCE	No enreg dupliqués :	2	No enreg existant déjà :	16
Société destination :	FORMA STE FORMATION	No enreg en erreur :	30		
TABLE	COMMENTAIRE				
FPCANA020	La catégorie analytique est inexistant ! Société : FORMA Catégorie : 01				
FPCANA030	La catégorie analytique est inexistant ! Société : FORMA Catégorie : 01 La famille de nature est inexistant ! Société : FORMA Famille de nature : Le chapitre analytique est inexistant ! Société : FORMA Chapitre : CL La famille de nature est inexistant ! Société : FORMA Famille de nature : M Le chapitre analytique est inexistant ! Société : FORMA Chapitre : 7A La famille de nature est inexistant ! Société : FORMA Famille de nature : T Le chapitre analytique est inexistant ! Société : FORMA Chapitre : C3 Le chapitre analytique est inexistant ! Société : FORMA Chapitre : 55				
FPCANA140	Le code croisement d'axe est inexistant ! Société : FORMA Code : 01 Le code croisement d'axe est inexistant ! Société : FORMA Code : 10 Le code croisement d'axe est inexistant ! Société : FORMA Code : 12				
FPRATTANA4	Enregistrements inexistant sur société CEZ01 pour la table FPRATTANA4. Aucun enregistrement dupliqué sur société FORMA. Société origine : CEZ01 Société destination : FORMA Table : FPRATTANA4				

**Liste de contrôle des enregistrements déjà existants dans la société de destination****Exemple de duplication de paramètres d'une société fille (associée à une modèle) sur une société individuelle.**

Société : CEZ01 IGS FRANCE		UR/Statut : CEZ		Date : 16/09/2013 à 10:42	
DUPLICATION DES TABLES DE RÉFÉRENCES					
Liste des enregistrements déjà existants					
Société origine :	CEZ01 IGS FRANCE	Nb enreg dupliqués :	2	Nb enreg existant déjà :	16
Société destinataire :	FORMA STE FORMATION	Nb enreg en erreur :			30
TABLE	COMMENTAIRE				
FPCANA140	Enregistrement déjà présent dans la base : FPCANA140 CodeEtablissement [TET48] = **** CodeSociete [TSTE] = FORMA Code [TCODEVUE] = V0				
FPCATEGNAT	Enregistrement déjà présent dans la base : FPCATEGNAT Code [TCATEGNAT] = 01 CodeSociete [TSTE] = CEZ01				
FPNVRATTANA	Enregistrement déjà présent dans la base : FPNVRATTANA Niveau [CNIVEAU] = 1 CodeSociete [TSTE] = FORMA Enregistrement déjà présent dans la base : FPNVRATTANA Niveau [CNIVEAU] = 2 CodeSociete [TSTE] = FORMA Enregistrement déjà présent dans la base : FPNVRATTANA Niveau [CNIVEAU] = 3 CodeSociete [TSTE] = FORMA Enregistrement déjà présent dans la base : FPNVRATTANA Niveau [CNIVEAU] = 4 CodeSociete [TSTE] = FORMA				
FPRATTANA1	Enregistrement déjà présent dans la base : FPRATTANA1 Complement [TCOMPL] = Code [TRATTANA1] = C CodeSociete [TSTE] = FORMA Enregistrement déjà présent dans la base : FPRATTANA1 Complement [TCOMPL] = Code [TRATTANA1] = E CodeSociete [TSTE] = FORMA Enregistrement déjà présent dans la base : FPRATTANA1 Complement [TCOMPL] = Code [TRATTANA1] = N CodeSociete [TSTE] = FORMA Enregistrement déjà présent dans la base : FPRATTANA1 Complement [TCOMPL] = Code [TRATTANA1] = S CodeSociete [TSTE] = FORMA Enregistrement déjà présent dans la base : FPRATTANA1 Complement [TCOMPL] = Code [TRATTANA1] = W CodeSociete [TSTE] = FORMA				
FPRATTANA2	Enregistrement déjà présent dans la base : FPRATTANA2 Complement [TCOMPL] = Code [TRATTANA2] = AF CodeSociete [TSTE] = FORMA Enregistrement déjà présent dans la base : FPRATTANA2 Complement [TCOMPL] = Code [TRATTANA2] = EM CodeSociete [TSTE] = FORMA Enregistrement déjà présent dans la base : FPRATTANA2 Complement [TCOMPL] = Code [TRATTANA2] = JD CodeSociete [TSTE] = FORMA				
FPRATTANA3	Enregistrement déjà présent dans la base : FPRATTANA3 Complement [TCOMPL] = Code [TRATTANA3] = FI CodeSociete [TSTE] = FORMA Enregistrement déjà présent dans la base : FPRATTANA3 Complement [TCOMPL] = Code [TRATTANA3] = RH CodeSociete [TSTE] = FORMA				

=====