



Anael finance ws Utilitaire de contrôle de base de données

Documentation

© Copyright 2012 Infor

Tous droits réservés. Les termes et marques de conception mentionnés ci-après sont des marques et/ou des marques déposées d'Infor et/ou de ses partenaires et filiales. Tous droits réservés. Toutes les autres marques répertoriées ci-après sont la propriété de leurs propriétaires respectifs.

Avertissement important

Les informations contenues dans cette publication (y compris toute information supplémentaire) sont confidentielles et sont la propriété d'Infor.

En accédant à ces informations, vous reconnaissez et acceptez que ce document (y compris toute modification, traduction ou adaptation de celui-ci) ainsi que les copyrights, les secrets commerciaux et tout autre droit, titre et intérêt afférent, sont la propriété exclusive d'Infor. Vous acceptez également de ne pas vous octroyer les droits, les titres et les intérêts de ce document (y compris toute modification, traduction ou adaptation de celui-ci) en vertu de la présente, autres que le droit non-exclusif d'utilisation de ce document uniquement en relation avec et au titre de votre licence et de l'utilisation du logiciel mis à la disposition de votre société par Infor conformément à un contrat indépendant (« Objectif »).

De plus, en accédant aux informations jointes, vous reconnaissez et acceptez que vous devez respecter le caractère confidentiel de ce document et que l'utilisation que vous en faites se limite aux Objectifs décrits ci-dessus.

Infor s'est assuré que les informations contenues dans cette publication sont exactes et complètes.

Toutefois, Infor ne garantit pas que les informations contenues dans cette publication ne comportent aucune erreur typographique ou toute autre erreur, ou satisfont à vos besoins spécifiques. En conséquence, Infor ne peut être tenu directement ou indirectement responsable des pertes ou dommages susceptibles de naître d'une erreur ou d'une omission dans cette publication (y compris toute information supplémentaire), que ces erreurs ou omissions résultent d'une négligence, d'un accident ou de toute autre cause.

Reconnaissance des marques

Tous les autres noms de société, produit, commerce ou service référencé peuvent être des marques déposées ou des marques de leurs propriétaires respectifs.

Informations de publication

Version : Anael finance ws Numéro de version

Auteur : Brigitte Quevedo

Date de publication : octobre 10, 2013

Table des matières

À propos de ce manuel	5
Public concerné	6
Périmètre du document	6
Pré-requis	6
Documents liés	6
Historique du document.....	6
Contacter Infor	7
Chapitre 1 Traitements.....	9
Contrôle de la base	9
Contrôle d'équilibre de pièce.....	11
Contrôle des historiques	11
Edition des anomalies	13
Mise à jour des pièces déséquilibrées	14
Mise à jour des historiques.....	17

À propos de ce manuel

Des outils de contrôle et de rétablissement de la base de données sont mis à la disposition des utilisateurs d'Anael.

Le traitement de validation du brouillard ne valide que des pièces bonnes et alimente les différentes tables de la finance. L'expérience a montré, dans des cas très rares, qu'il peut y avoir déphasage

- entre FMJOR (qui contient toutes les informations) et les historiques (FMHISTORGENE, FMHISTORAUXI, FMCANA200 et FMCANA201) ou encore
- entre les historiques et les Cumuls (FMCUMUL)

Le déphasage entre les historiques et les cumuls est constaté par comparaison de

- l'édition des journaux ou l'édition du grand-livre général détaillé (avec écritures soldées) avec l'édition de la balance générale
- l'édition du grand-livre auxiliaire détaillé (avec écritures soldées) avec la balance auxiliaire
- l'édition du grand-livre analytique détaillé avec la balance analytique

L'utilisateur peut rétablir ce type d'erreur en lançant l'option de 'Recalcul des balances'.

Le déphasage entre FMJOR et les historiques est constaté par comparaison de

- l'édition des journaux qui extrait les enregistrements de FMJOR et de l'édition des grands-livres détaillés avec les écritures soldées qui, sur l'amplitude de périodes, extrait les enregistrements de FMHISTORGENE ou FMHISTORAUXI ou FMCANA200 et FMCANA201... (L'antérieur étant extrait des fichiers cumuls).

La correction de ce type d'erreur ne pouvait être faite, jusqu'à présent, qu'en intervenant dans les tables par SQL (sauf le recalcul du montant du CG centralisateur des tiers dans FMHISTORGENE qui peut être fait par l'option de recalcul des balances).

Le but de ce développement est de contrôler ce dernier type de déphasage et de mettre à disposition de l'utilisateur des outils lui permettant de rétablir la base, sans passer par SQL.

Cet outil est accessible à partir du menu 'Options'

→ sous menu « Utilitaires »

→ « Base de données »

- Contrôle de la base
- Mise à jour des pièces déséquilibrées
- Mise à jour des historiques

Public concerné

Clients d'Infor utilisateurs d'Infor FMS Anael Finance Ws

Périmètre du document

N/A

Pré-requis

N/A

Documents liés

Aucun

Historique du document

Version	Date	Auteur	Contenu
1.0	Août 2011	Brigitte Quevedo	Création du document
2.0	Janvier 2012	Ingrid MARY	Application du nouveau modèle Word

Contacteur Infor

Pour toute question sur les produits Infor, rendez-vous sur le portail Infor Xtreme Support à cette adresse : <http://www.infortreme.com/>.

Les mises à jour de la documentation ultérieures à la sortie de version sont publiées sur ce site Web. Nous vous recommandons de visiter régulièrement ce site Web pour consulter les mises à jour de la documentation.

Pour tout commentaire sur la documentation Infor, envoyez un courrier à l'adresse documentation@infor.com.

Deux types de contrôles peuvent être effectués :

- Contrôle d'équilibre de pièce
- Contrôle des historiques

S'il existe des anomalies, une liste des anomalies est éditée détaillant le type d'anomalie par pièce. L'utilisateur doit ensuite rétablir les pièces au moyen des options de

- Mise à jour des pièces déséquilibrées
- Mise à jour des historiques

Rappel : Contrôler que l'historique et les cumuls sont en phase prendrait quasiment autant de temps que recalculer les balances. Aussi, ce traitement ne sera pas automatisé. Il est facile à effectuer avec les éditions standards.

Contrôle de la base

Pour ne pas traiter des pièces en cours de validation, il est préférable d'arrêter la validation du brouillard pendant le traitement ou d'effectuer le contrôle sur des périodes clôturées.

Prise de paramètres

Contrôle de la base

Critères de sélection

Société CLCS ▾ INFOR FRANCE (CLCS)

Exercice 2011 ▾ Exercice 2011

Période début 201101 ▾

Période fin 201112 ▾

Type d'écriture Comptable

Equilibre pièce

Edition des anomalies Synthèse

Contrôle des historiques

Traitement Batch

- Exercice : obligatoire
- Période Début et fin : Les temps de traitement pouvant être long, il est préférable d'affiner la sélection
- Type d'écriture : comptables ou extracomptables
- Equilibre pièce : cocher la case pour contrôler et lister les pièces déséquilibrée. Ce contrôle ne doit pas être fait systématiquement, mais si le total débit des journaux était différent du total crédit, ce contrôle devrait être effectué pour lister les pièces en anomalie afin de les corriger.
- Edition des anomalies : les anomalies sont éditées sous forme de
 - « synthèse » : édition en rupture par journal/période listant le ou les messages d'erreur par pièce (sur le n° interne de la pièce)
 - « détaillé » : édition en rupture par journal/période listant toutes les lignes de la pièce avec le message d'erreur par ligne (sur la première ligne de la pièce en erreur de ce type seulement)
- Contrôle des historiques : cocher la case pour effectuer ce contrôle et lister les pièces en anomalie
- Traitement batch : ce traitement peut s'avérer très long, aussi il est **vivement conseillé** de le soumettre en batch.

Contrôle d'équilibre de pièce

Le contrôle tient compte du paramètre « Pièce équilibrée par établissement » dans la société. Si la valeur de cette zone est :

- égale à Non : le contrôle d'équilibre est effectué par société
- différente de Non : le contrôle d'équilibre est fait par établissement

Ce traitement s'effectue à partir des données de la table FMJOR (ou journal) et restitue une liste des pièces déséquilibrées (**cf. § Edition des anomalies**) en rupture par

- Société/ Exercice/période/ journal

permettant d'obtenir le n° interne des pièces pour les corriger par l'option de « mise à jour de pièce déséquilibrée ». La correction consiste à générer une ligne d'équilibre sans rien modifier sur les lignes existantes.

Le texte du message est « ***Pièce déséquilibrée.*** ou **** Pièce déséquilibrée par établissement » » en fonction du paramétrage de la société.

Contrôle des historiques

Le contrôle des historiques permet de s'assurer que les pièces présentes dans FMJOR sont correctement alimentées dans les autres tables et vice-versa. Toutes les lignes d'une pièce doivent figurer dans FMJOR et certaines lignes dans

- FMHISTORGENE pour le détail des lignes contenant des comptes généraux non auxiliaisés et contrôle également, sur la date, que le centralisateur existe bien dans HISTORGENE s'il existe un compte auxiliaisé dans la pièce à cette date
- FMHISTORAUXI pour les lignes contenant des comptes auxiliaisés
- FMCANA201 pour les lignes contenant de l'analytique (CTYPECR = A)

Le programme restitue les pièces en anomalies avec le message correspondant. Un même message n'est édité qu'une fois par pièce, même s'il concerne plusieurs lignes. Dans l'édition de type détaillé, il est édité par type d'anomalie, sur la première ligne en anomalie de ce type.

L'édition (**cf. § Edition des anomalies**) est en rupture par « Société/ Exercice/période/ journal » et restitue le n° interne des pièces pour les corriger par l'option de « mise à jour des historiques ».

Les messages édités sont par exemple :

- « N° : 26915 ***Attention, certaines lignes existent dans le grand livre général mais pas dans le journal.*** ». Ce message signifie qu'une ligne est présente dans FMHISTORGENE alors qu'elle n'existe pas dans FMJOR. Déphasage entre les journaux ou la balance générale et le grand-livre général détaillé.
- « N° : 26916 ***Attention, certaines lignes existent dans le grand livre auxiliaire mais pas dans le journal.*** ». Ce message signifie qu'une ligne est présente dans FMHISTORAUXI alors qu'elle n'existe pas dans FMJOR. Déphasage entre la balance auxiliaire (construite à partir de FMJOR) et le grand-livre auxiliaire détaillé, ou, déphasage entre le grand-livre général et le grand-livre auxiliaire pour ce C.G.

- « N° : 26917 ***Attention, certaines lignes existent dans le grand livre analytique mais pas dans le journal.*** ». Ce message signifie qu'une ligne est présente dans FMCANA201 alors qu'elle n'existe pas dans FMJOR. Sur l'axe en question, déphasage entre la balance analytique (construite à partir de FMJOR) et le grand-livre analytique détaillé, ou ...
- « N° : 26919 ***Certaines lignes existent dans le journal mais pas dans le grand livre général.*** ». Ce message signifie qu'une ligne non auxiliairisée est présente dans FMJOR et qu'elle n'existe pas dans FMHISTORGENE. Même déphasage que dans le cas du message 26915.
- « N° : 26920 ***Attention, certaines lignes existent dans le journal mais pas dans le grand livre auxiliaire.*** ». Ce message signifie qu'une ligne auxiliairisée est présente dans FMJOR et qu'elle n'existe pas dans FMHISTORAUXI. Même déphasage que dans le cas du message 26916.
- « N° : 26921 ***Attention, certaines lignes existent dans le journal mais pas dans le grand livre analytique.*** ». Ce message signifie qu'une ligne analytique est présente dans FMJOR et qu'elle n'existe pas dans FMCANA201. Même déphasage que dans le cas du message 26917.

Cette liste permettra de mettre à jour les pièces par l'option « **Mise à jour des historiques** »

Remarque sur les CG centralisateurs d'auxiliaire.

Malgré tous ces contrôles, il se peut qu'il reste encore une anomalie. En effet, quand le centralisateur existe dans FMHISTORGENE, il se peut que son montant soit faux puisque, s'il est possible de contrôler son existence (sur la date comptable) il est en revanche impossible de contrôler son montant.

Edition des anomalies

Il existe deux éditions :

- Edition de type « Synthèse »
- Edition de type « Détaillé »

Edition de type 'synthèse' se présente comme suit :

LISTE DES ECRITURES			Période : 201104	
PERIODE 201106 01/06/2011 A 30/06/2011		Utilisateur : Le : 04/08/2011 a 15:19:36		Page 1
JOURNAL 50 Trésorerie en EURO		EXERCICE 2011		
CLCS INFOR FRANCE (CLCS)				
N° Interne		Montant débit	Montant crédit	
Anomalies N° : 20015	***Attention, certaines lignes existent dans le grand livre général mais pas dans le journal.***			650,00
Anomalies N° : 20018	***Pièce déséquilibrée.***			650,00
Total Pièce : 201106061152580000		Solde CG : -650,00	0,00	1300,00
Anomalies N° : 20015	***Attention, certaines lignes existent dans le grand livre général mais pas dans le journal.***		500,00	
Anomalies N° : 20016	***Attention, certaines lignes existent dans le grand livre auxiliaire mais pas dans le journal.***		500,00	
Anomalies N° : 20018	***Pièce déséquilibrée.***		500,00	
Total Pièce : 201106141225110000		Solde CG : 500,00	1500,00	0,00
Anomalies N° : 20019	***Certaines lignes existent dans le journal mais pas dans le grand livre général.***		150,00	150,00
Anomalies N° : 20020	***Attention, certaines lignes existent dans le journal mais pas dans le grand livre auxiliaire.***		150,00	150,00
Total Pièce : 201106271607390000		Solde CG : 0,00	300,00	300,00
Anomalies N° : 20018	***Pièce déséquilibrée.***		8 203,82	8 193,82
Total Pièce : 201106290952120000		Solde CG : 10,00	8203,82	8193,82
Anomalies N° : 20015	***Attention, certaines lignes existent dans le grand livre général mais pas dans le journal.***		120,00	
Anomalies N° : 20018	***Pièce déséquilibrée.***		120,00	
Total Pièce : 201106301624550000		Solde CG : 120,00	240,00	0,00

Edition de type 'détaillé' se présente comme suit :

LISTE DES ECRITURES													Période : 201106	
PERIODE 201106 01062011 A 30062011													Utilisateur : Le: 04/06/2011 à 15:24:36	
JOURNAL 50 Trésorerie en EURO													EXERCICE 2011	
CLCS INFOR FRANCE (CLCS)													Page 1	
Date	N° Enreg	N° seq	Etab	Date doc	Réf doc	Libellé	CG	Tiers	Moy gae	Echéance	TVA	Montant débit	Montant crédit	
30/06/2011	1	0001	0001	30/06/2011	1	Réfo gel de c assurés	40110	F 100			N		600,00	
N° interne : 201106115258000														
Tiers 2 : Dev : EUR Taux : 1,00 Mont Dev : SAP : 600,00 Crédit Affect 1 : RESP : Flux : Sgn : SUP Dom : Affect 2 : Affect 3 :														
Anomalies N° : 20910 ***Attention, certaines lignes existent dans le grand livre général mais pas dans le journal***														
30/06/2011	1	0001	0001	30/06/2011	1	Réfo gel de c assurés	40110	F 100			N		600,00	
N° interne : 201106115258000														
Tiers 2 : Dev : EUR Taux : 1,00 Mont Dev : SAP : 600,00 Crédit Affect 1 : RESP : Flux : Sgn : SUP Dom : Affect 2 : Affect 3 :														
Anomalies N° : 20910 ***Pièce déséquilibrée***														
Total Pièce : 20110606115258000												0	1300,00	
14/06/2011	45	0002	0001	14/06/2011	45	Réfo gel de c assurés	60100				N	600,00		
N° interne : 20110614102511000														
Tiers 2 : Dev : EUR Taux : 1,00 Mont Dev : SAP : 600,00 Débit Affect 1 : RESP : Flux : Sgn : SUP Dom : Affect 2 : Affect 3 :														
Anomalies N° : 20915 ***Attention, certaines lignes existent dans le grand livre général mais pas dans le journal***														
14/06/2011	45	0002	0001	14/06/2011	45	Réfo gel de c assurés	60100				N	600,00		
N° interne : 20110614102511000														
Tiers 2 : Dev : EUR Taux : 1,00 Mont Dev : SAP : 600,00 Débit Affect 1 : RESP : Flux : Sgn : SUP Dom : Affect 2 : Affect 3 :														
Anomalies N° : 20915 ***Attention, certaines lignes existent dans le grand livre auxiliaire mais pas dans le journal***														
14/06/2011	45	0002	0001	14/06/2011	45	Réfo gel de c assurés	60100				N	600,00		
N° interne : 20110614102511000														
Tiers 2 : Dev : EUR Taux : 1,00 Mont Dev : SAP : 600,00 Débit Affect 1 : RESP : Flux : Sgn : SUP Dom : Affect 2 : Affect 3 :														
Anomalies N° : 20915 ***Pièce déséquilibrée***														
14/06/2011	45	0002	0001	14/06/2011	45	Réfo gel de c assurés	60100				N	600,00		
N° interne : 20110614102511000														
Tiers 2 : Dev : EUR Taux : 1,00 Mont Dev : SAP : 600,00 Débit Affect 1 : RESP : Flux : Sgn : SUP Dom : Affect 2 : Affect 3 :														
N° ligne ana : 0001 Unité : KM Quantité : 0 10 Montant societé : 500,00 Montant devise : 500,00 Chapitre : Nature : 601000														
14/06/2011	45	0002	0001	14/06/2011	45	Réfo gel de c assurés	60100				N	600,00		
N° interne : 20110614102511000														
Tiers 2 : Dev : EUR Taux : 1,00 Mont Dev : SAP : 600,00 Débit Affect 1 : RESP : Flux : Sgn : SUP Dom : Affect 2 : Affect 3 :														
N° ligne ana : 0001 Unité : KM Quantité : 0 10 Montant societé : 500,00 Montant devise : 500,00 Chapitre : Nature : 601000														
14/06/2011	45	0002	0001	14/06/2011	45	Réfo gel de c assurés	60100				N	600,00		
N° interne : 20110614102511000														
Tiers 2 : Dev : EUR Taux : 1,00 Mont Dev : SAP : 600,00 Débit Affect 1 : RESP : Flux : Sgn : SUP Dom : Affect 2 : Affect 3 :														
N° ligne ana : 0001 Unité : KM Quantité : 0 10 Montant societé : 500,00 Montant devise : 500,00 Chapitre : Nature : 601000														

Mise à jour des pièces déséquilibrées

Les pièces en anomalie d'équilibre (Débit <> Crédit) peuvent contenir des écritures lettrées/soldées, être sur des périodes clôturées, etc. La correction consiste à générer une ligne d'équilibre sur un **compte tout simple** dit d'attente, non auxiliaisé, sans analytique, sans gestion de TVA, sans flux, que l'utilisateur pourra solder ensuite par OD s'il le souhaite.


Prise de paramètres

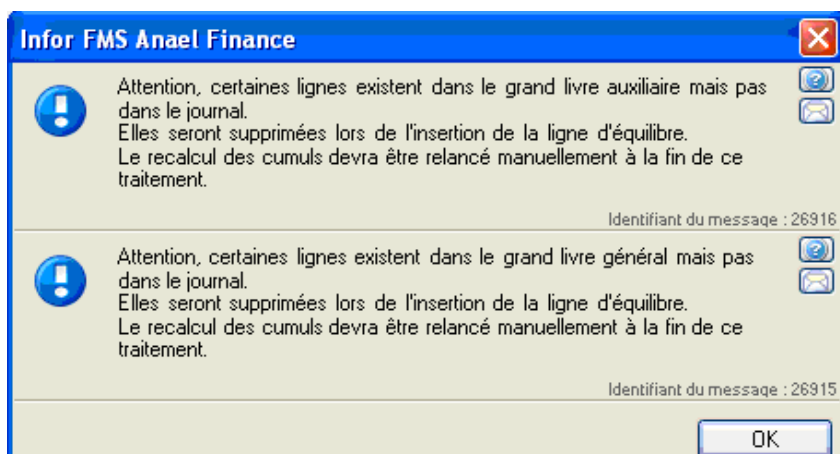
Mise à jour des pièces déséquilibrées		Résultat société									
Code	CLCS	Libellé	Etab	J	Péri	N	Générer ligne d'équilibre	Comp	Débit	Crédit	A
Exercice	2011										
Période	201106										
N° interne	201106141225110000										
Valeur par défaut	599999										
Valider											
		0001	50	201106	45	14/06/2011	Générer ligne d'équilibre	601200	500,000	0,000	A
		0001	50	201106	45	14/06/2011		601200	500,000	0,000	A
		0001	50	201106	45	14/06/2011		601200	500,000	0,000	A
		0001	50	201106	45	14/06/2011		601200	500,000	0,000	A
		0001	50	201106	45	14/06/2011		601200	500,000	0,000	A

Le tableur de gauche permet de sélectionner la pièce à équilibrer

- Exercice
- Période
- N° interne
- C.G. d'équilibre



A la validation, le tableur de droite affiche le détail de la pièce à équilibrer. Trois boutons permettent de traiter la pièce déséquilibrée :

-  Cliquer sur ce bouton pour « Générer la ligne d'équilibre ».
 - Il se peut que le programme affiche un message s'il existe d'autres erreurs sur cette pièce. En effet, il contrôle et reconstitue les historiques de cette pièce lors de la génération de la nouvelle ligne dans FMJOR.
 - La validation de la mise à jour génère correctement les cumuls pour les nouvelles lignes, en revanche, s'il existe déjà un déphasage entre les cumuls et les historiques, l'utilisateur devra lancer ensuite le 'recalcul des cumuls' sur cette période (option de 'recalcul des balances').

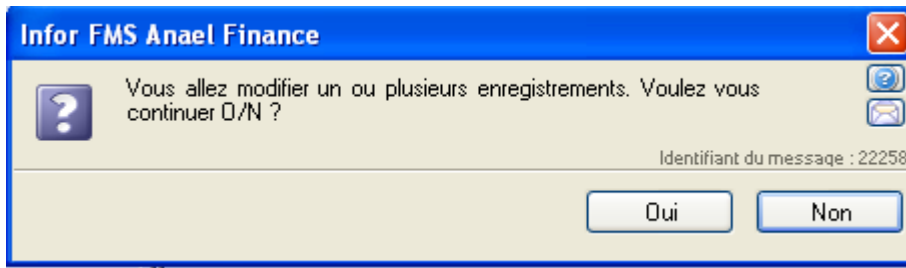


- Valider la génération de ligne en répondant au message
- La ligne générée est affichée dans le tableur et mise en évidence avec la mention « **EQUILIBRE** » dans la colonne libellé complémentaire

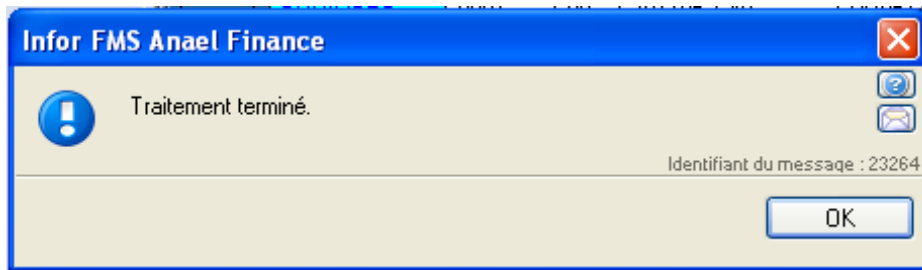
Libellé co	Etabl	J	Péri	N° d'	Enregistrer	te	Comp	Débit	Crédit
	0001	50	201106	45	14/06/2011	601200		500,000	0,000
	0001	50	201106	45	14/06/2011	601200		500,000	0,000
	0001	50	201106	45	14/06/2011	601200		500,000	0,000
	0001	50	201106	45	14/06/2011	601200		500,000	0,000
	0001	50	201106	45	14/06/2011	601200		500,000	0,000
EQUILIBRE	0001	50	201106	45	14/06/2011	599999			500,000

-  Ce bouton « **Annuler ligne d'équilibre** » permet d'annuler la ligne d'équilibre dans le tableur.
-  Cliquer sur le bouton « **Enregistrer** » pour mettre à jour la pièce

Ce bouton est accessible uniquement si la ligne d'équilibre a été générée dans le tableau.



- Confirmer la validation en répondant 'oui' au message.



Quand le message « Traitement terminé » apparaît, faire la manipulation pour chaque pièce déséquilibrée.

Remarque : s'il existe aussi une anomalie de type 'historiques déphasés' sur une pièce déséquilibrée, les historiques seront mis à jour lors de la validation de l'équilibrage de la pièce et il n'est donc pas nécessaire de passer par l'option de mise à jour des historiques pour cette même pièce. Dans l'exemple présent (Cf. Edition des anomalies), seule la pièce « 201106271607390000 » doit être l'objet de l'option de mise à jour des historiques.

Mise à jour des historiques

Le traitement consiste à mettre à jour, par remplacement, les enregistrements de FMHISTORGENE, FMHISTORAUXXI et FMCANA200 et FMCANA201 à partir de FMJOR.

Quand toutes les mises à jour sont effectuées, l'utilisateur doit recalculer les balances sur la (ou les) période. En effet, avec ce type d'anomalie, il n'est pas possible de rétablir automatiquement les cumuls à partir d'une pièce.


Prise de paramètres

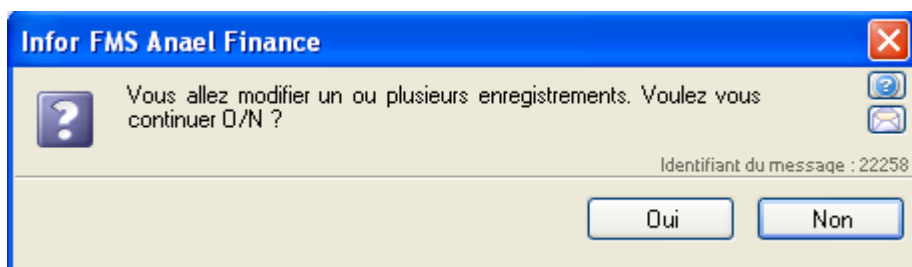


Le tableur de gauche permet de sélectionner la pièce à mettre à jour

- Exercice
- Période
- N° interne

A la validation, le tableur de droite affiche le détail de la pièce à mettre à jour.

- Cliquer sur le bouton « Mise à jour des historiques » 
- Valider la mise à jour en répondant « oui » au message suivant :



- Quand le message « Traitement terminé » apparaît, faire la manipulation sur la pièce suivante en anomalie de ce type.