



# Anael Finance WS

## Compta analytique - Restitutions

Documentation

---

**© Copyright 2013 Infor**

Tous droits réservés. Les termes et marques de conception mentionnés ci-après sont des marques et/ou des marques déposées d'Infor et/ou de ses partenaires et filiales. Tous droits réservés. Toutes les autres marques répertoriées ci-après sont la propriété de leurs propriétaires respectifs.

**Avertissement important**

Les informations contenues dans cette publication (y compris toute information supplémentaire) sont confidentielles et sont la propriété d'Infor.

En accédant à ces informations, vous reconnaissez et acceptez que ce document (y compris toute modification, traduction ou adaptation de celui-ci) ainsi que les copyrights, les secrets commerciaux et tout autre droit, titre et intérêt afférent, sont la propriété exclusive d'Infor. Vous acceptez également de ne pas vous octroyer les droits, les titres et les intérêts de ce document (y compris toute modification, traduction ou adaptation de celui-ci) en vertu de la présente, autres que le droit non-exclusif d'utilisation de ce document uniquement en relation avec et au titre de votre licence et de l'utilisation du logiciel mis à la disposition de votre société par Infor conformément à un contrat indépendant (« Objectif »).

De plus, en accédant aux informations jointes, vous reconnaissez et acceptez que vous devez respecter le caractère confidentiel de ce document et que l'utilisation que vous en faites se limite aux Objectifs décrits ci-dessus.

Infor s'est assuré que les informations contenues dans cette publication sont exactes et complètes.

Toutefois, Infor ne garantit pas que les informations contenues dans cette publication ne comportent aucune erreur typographique ou toute autre erreur, ou satisfont à vos besoins spécifiques. En conséquence, Infor ne peut être tenu directement ou indirectement responsable des pertes ou dommages susceptibles de naître d'une erreur ou d'une omission dans cette publication (y compris toute information supplémentaire), que ces erreurs ou omissions résultent d'une négligence, d'un accident ou de toute autre cause.

**Reconnaissance des marques**

Tous les autres noms de société, produit, commerce ou service référencé peuvent être des marques déposées ou des marques de leurs propriétaires respectifs.

**Informations de publication**

Version : Anael Finance Ws Version V4R5

Auteur : Brigitte Quevedo

Date de publication : 10 octobre 2013

Code du document : Restitutions Analytiques

---

---

# Table des matières

<b>À propos de ce manuel .....</b>	<b>5</b>
Public concerné .....	5
Périmètre du document .....	5
Pré-requis .....	5
Documents liés .....	5
Historique du document.....	6
Contacter Infor .....	6
<b>Chapitre 1 Restitutions principales .....</b>	<b>7</b>
Consultation des Centres ou natures .....	7
Prise de paramètres.....	7
Consultation des centres analytiques .....	12
Editions de la comptabilité analytique .....	16
Edition du grand livre analytique .....	16
Prise de paramètres.....	16
Détail du groupe .....	17
Editions.....	20
Edition de la balance analytique.....	26
Prise de paramètres.....	26
Détail du groupe .....	27
Editions.....	30
Edition du rapprochement budget / réalisé .....	35
Prise de paramètres.....	35
Détail du groupe .....	36
Editions.....	39
<b>Chapitre 2 Consultation CG/CI par axe .....</b>	<b>44</b>
Principe .....	44

Prise de paramètres .....	45
Consultation .....	46
<b>Chapitre 3 Gestion des droits.....</b>	<b>51</b>
Droits en consultation de comptabilité analytique .....	51
Droits en édition de comptabilité analytique.....	52

## À propos de ce manuel

Ce document a pour objectif de présenter les principes fonctionnels des traitements de la comptabilité analytique, éditions et consultations.

## Public concerné

Utilisateurs d'Anael Finance Ws

## Périmètre du document

N/A

## Pré-requis

N/A

## Documents liés

Aucun

## Historique du document

Version	Date	Auteur	Contenu
1.0	mars 2010	Claudie ENEZ	Création document Multi société
2.0	Janvier 2012	Ingrid MARY	Application du nouveau modèle Word
3.0	Sept 2012	Brigitte Quevedo	V4R4 : Consultation CG/CI par axe et document renommé (ancien MS_Compta Analytique)
3.1	Août 2013	Claudie ENEZ	V4R5 : Edition du GL- mäj critères de sélection

## Contacteur Infor

Pour toute question sur les produits Infor, rendez-vous sur le portail Infor Xtreme Support à cette adresse : <http://www.infortreme.com/>.

Les mises à jour de la documentation ultérieures à la sortie de version sont publiées sur ce site Web. Nous vous recommandons de visiter régulièrement ce site Web pour consulter les mises à jour de la documentation.

Pour tout commentaire sur la documentation Infor, envoyez un courrier à l'adresse [documentation@infor.com](mailto:documentation@infor.com).

# Chapitre 1 Restitutions principales

# 1

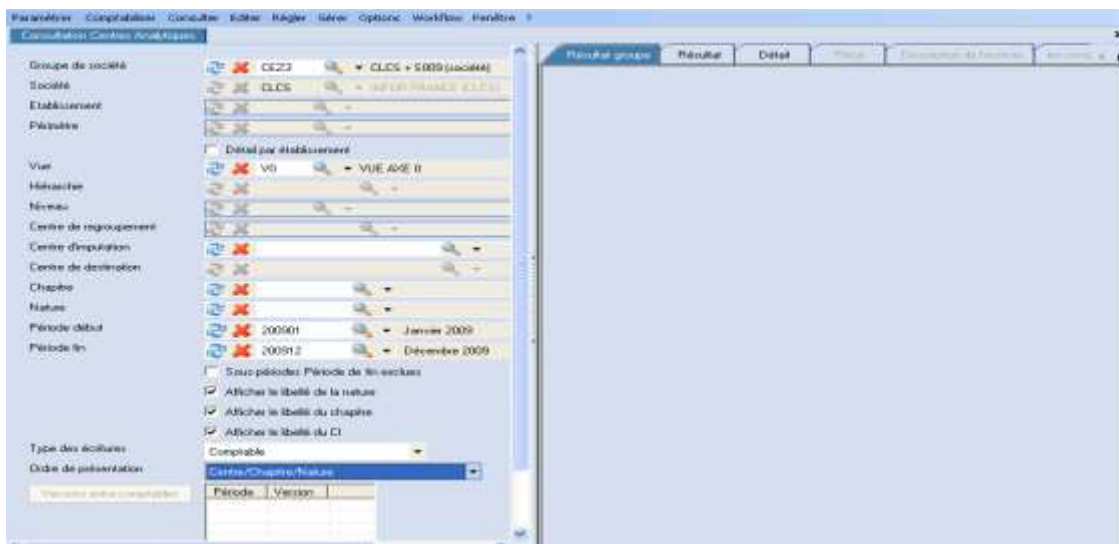
## Consultation des Centres ou natures

### Prise de paramètres

Ce traitement permet de consulter un ou plusieurs centres analytiques par société (mono société) ou multi société via la sélection d'un groupe de sociétés afin d'obtenir :

- Dans l'onglet « Tableau Groupe » le total d'un ou plusieurs centres analytiques (en vue consolidée) sur différents niveaux en fonction de l'ordre de présentation sélectionnée. Cette vue consolidée correspond à l'ensemble des sociétés qui composent le groupe.
- Dans l'onglet 'Résultat société » le détail des centres analytiques par société ou société/établissement composant le groupe de sociétés.

L'écran de sélection se présente comme suit :



Les paramètres sélectionnés et leur libellé respectif sont extraits de la société courante c'est-à-dire de la société de l'environnement.

Lorsque l'utilisateur clique sur le bouton « Consulter », le détail du groupe de sociétés s'affiche, mettant en évidence les enregistrements en erreur dans le tableur de validation du groupe de sociétés.

**Le détail du groupe de sociétés s'affiche comme suit :**

Société	Libellé de la société	Etablissement	Périmètre	Libellé Etab ou Périm.
CLCS	INFOR FRANCE (CLCS)	0001		Etab par Défaut
CLCS	INFOR FRANCE (CLCS)	0008		PARIS 08
CME	INFOR FRANCE			
S009	BANCEL (S009)	0001		IDF
S009	BANCEL (S009)	0008		Etab 0008 LYON

FPGRSOCIETDET    0 Enregistrement(s)    0 Enregistrement(s) affiché(s)

Société	Détail de l'erreur
CME	La société courante et la société du groupe n'ont pas la même devise société !
CME	Le code vue est inexistant !
CME	La société courante et la société du groupe n'ont pas la même gestion des chapitres.

Lorsque des sociétés, établissement ou périmètre sont en erreur, l'utilisateur peut :

- Mettre à jour automatiquement la liste, si l'option a été retenue au niveau de l'entête du groupe de sociétés
- Modifier le groupe de sociétés par le bouton pour ajouter ou supprimer des établissements si le code groupe est modifiable au niveau de l'entête. Ce principe est identique à celui de la maintenance des groupes de sociétés.
- Modifier le groupe de sociétés par le bouton pour ajouter ou supprimer des périmètres si le code groupe est modifiable au niveau de l'entête. Ce principe est identique à celui de la maintenance des groupes de sociétés.
- Valider le groupe des sociétés par le bouton . Cette fonction valide l'ensemble des paramètres du groupe de sociétés. Si toutes les conditions sont réunies, alors la consultation des centres analytiques peut être activée.
- Annuler le choix du groupe de sociétés le bouton « Annuler »



L'utilisateur peut afficher le détail du message d'erreur en positionnant le curseur sur la ligne d'anomalie. Les paramètres en erreur seront alors affichés.



Autre exemple sur les droits en consultation sur les sociétés et les établissements du groupe



**La consultation des centres analytiques par groupe de sociétés** permet d'extraire les enregistrements qui respectent les critères de sélection, puis de naviguer entre les onglets suivants (et les autres onglets standards) :

#### Onglet « Résultat groupe »

Cet onglet permet d'afficher le ou les centres analytiques en mode consolidé c'est-à-dire pour l'ensemble des sociétés qui composent le groupe de sociétés.

## **Onglet « Résultat société »**

Cet onglet permet d'afficher le détail des centres analytiques par sociétés/établissements qui composent le groupe de sociétés.

### **Principaux contrôles des paramètres de sélection :**

#### **Groupe de sociétés :**

En traitement multi-société, le code groupe de sociétés doit être renseigné.

Si le profil utilisateur est associé à un rôle de type non administrateur, les « droits en consultation » sont contrôlés sur les sociétés et les établissements du groupe (si les droits sur établissements sont activés dans les sociétés). Seuls les sociétés et les établissements autorisés en « consultation » pour le rôle peuvent être validés. Les sociétés en erreur sont mises en évidence dans le tableur. L'utilisateur a la possibilité d'occulter les sociétés en anomalie si la « Mise à jour automatique » du groupe est autorisée. Cette suppression des sociétés en anomalie est temporaire, car elle est valable le temps du traitement en cours uniquement.

**Etablissement et Périmètre :** En traitement multi-société, ces deux zones sont protégées dès qu'un groupe de sociétés est sélectionné. En effet, ces deux informations peuvent être paramétrées dans les éléments qui composent le groupe de sociétés.

**Détail par établissement :** Cette zone a une incidence sur la colonne « Etablissement » des tableurs « Résultat groupe » et « Résultat société ».

Au niveau du tableur « Résultat groupe »,

- si cette zone est cochée, le cumul de chaque centre analytique est effectué par société/établissement composant le groupe de sociétés. La colonne « Etablissement » est alors renseignée dans le tableur.
- Si cette zone n'est pas cochée, le cumul de chaque centre analytique est effectué par société du groupe, mais tous établissements confondus. La colonne « Etablissement » n'apparaît pas dans ce cas.

Au niveau du tableur « Résultat société » :

- si cette zone est cochée, la colonne « Etablissement » est renseignée.
- si cette zone n'est pas cochée, la colonne « Etablissement » est à blanc.

#### **Vue :**

Le code vue doit exister dans toutes les sociétés du groupe, et correspondre au même n° d'axe (origine et/ou destination). Seules les vues associées à un établissement « \*\*\*\*\* » sont affichées dans la piquiste.

**Hiérarchie, Niveau, centre de regroupement :** En consultation multi-société, ces trois zones sont protégées.

#### **Centres analytiques origine et destination :**

Facultatif. En multi société, il est possible de valider des centres analytiques qui n'existent pas sur la société courante.

**Chapitre :**

Facultatif. En traitement multi société, toutes les sociétés du groupe doivent la même « Gestion de chapitre » que celle de la société courante. Il est possible de valider des chapitres qui n'existent pas sur la société courante.

**Natures :**

Facultative. En traitement multi société, il est possible de valider des natures analytiques qui n'existent pas sur la société courante.

**Périodes :**

Période début : facultative. Période fin : obligatoire.

Si les périodes sont renseignées, elles doivent être compatibles dans toutes les sociétés du groupe. Les périodes doivent exister sur toutes les sociétés du groupe. L'amplitude de dates des périodes doit être alors identique sur toutes les sociétés du groupe (On ne tient pas compte des sous-périodes).

Si la période début n'est pas renseignée, alors la consultation analytique recherche les cumuls dans chaque société du groupe depuis la première période.

**Consultation en monnaie société :**

En traitement multi société, la « devise société » de toutes les sociétés du groupe doit être identique à celle de la société courante.

**Ordre de présentation :**

En traitement multi société, l'ordre de présentation est obligatoire. Les boutons de positionnement sont alors démasqués dans la partie supérieure du tableur « Résultat groupe ».

**Versions extracomptables :** Les périodes et numéros de versions analytiques affichés dans la piqliste sont ceux de la société courante.

## Consultation des centres analytiques

### Onglet « Résultat groupe » :

Dans cet onglet, le total du ou des centres analytiques sélectionnés est affiché en mode consolidé c'est-à-dire pour l'ensemble des sociétés qui composent le groupe de sociétés. Tous les centres d'imputations de toutes les sociétés du groupe respectant les critères de sélection sont affichés dans ce tableur. L'affichage des cumuls est directement lié à l'ordre de présentation sélectionné.

Les boutons «+» et «-» permettent de naviguer dans la consultation analytique. Les boutons de positionnement sont démasqués au fur et à mesure de l'avancement de la consultation, en affichant les critères définis dans l'ordre de présentation.

### Exemple Consultation analytique avec Ordre de présentation : Centre / chapitre / nature

CI d'origine	Libellé CI	Total débit	Total crédit	Solde	U.O.
		<b>Somme = 1454236,726</b>	<b>Somme = 1771157620,200</b>	<b>Somme = -176970339,000</b>	
CI001	CTR IMPUT 001/	2400,000	203506,670	-201106,670	
CI002	CTR IMPUT 002	0,000	45300,000	-45300,000	
CI100	CENTRE IMPUT	1363373,893	250339,050	1113034,843	
CI150	CENTRE IMPUT	0,000	23500,000	-23500,000	
CI200	CENTRE IMPUT	21968,255	433002,270	-411034,015	
CI300	CENTRE IMP 30	6994,576	161054,360	-154059,782	
CI400	CENTRE IMPUT	0,000	49000,000	-49000,000	
CI450	CENTRE IMPUT	0,000	69800,000	-69800,000	
CI510	CENTRE IMPUT	8500,000	11000,000	-2500,000	
CI550	CENTRE IMPUT	12000,000	0,000	12000,000	
CI680	CENTRE IMPUT	15000,000	0,000	15000,000	
CI700	CENTRE IMPUT	11000,000	27500,000	-16500,000	
CI750	CENTRE IMPUT	0,000	28000,000	-28000,000	
CI768	CENTRE IMPUT	0,000	23,880	-23,880	
CI800	CENTRE IMPUT	13000,000	1769771822,000	-1769758822,000	
CI850	CENTRE IMPUT	0,000	20000,000	-20000,000	
CI870	CENTRE IMPUT	0,000	13000,000	-13000,000	

### Critère suivant défini dans l'ordre de présentation « Chapitre »

CI d'origine	Chapitre	Libellé Chapitre	Total débit	Total crédit	Solde	U.O.	Total dé
			<b>Somme = 0,000</b>	<b>Somme = 69800,000</b>	<b>Somme = -69800,000</b>		
CI450	70	Ventes groupe	0,000	69800,000	-69800,000		

Critère suivant défini dans l'ordre de présentation « Nature » puis le « Détail par société/établissement » du groupe.

Centre imputation	Chapitre	Nature	Société	Etablis	Total débit	Total crédit	Solde	U.O.
Somme = 0,000					Somme = 69800,000	Somme = -69800,0		
CI450	70	NAT 45	CLCS	0001	0,000	14 300,000	-14 300,000	
CI450	70	NAT 45	CLCS	0008	0,000	600,000	-600,000	
CI450	70	NAT 45	S009	0001	0,000	15000,000	-15000,000	
CI450	70	NAT 45	S009	0008	0,000	19900,000	-19900,000	

L'onglet « Détail » est accessible à ce stade.

En sélectionnant un des centres d'imputations sur le tableau « Résultat groupe », l'utilisateur peut accéder directement à l'onglet « Résultat société ». Exemple : Sélection du CI450

CI d'origine	Libellé	Total débit	Total crédit	Solde	U.O.	Total débit quantité	Total crédit
Somme = 145423		Somme = 1771157	Somme = -1			Somme = 32,946	
D001	CTR IMPUT 001/	2400,000	203506,670	-201106,670			0,000
D002	CTR IMPUT 002	0,000	45300,000	-45300,000			0,000
D100	CENTRE IMPUT	1363373,893	250339,050	1113034,843			15,493
D150	CENTRE IMPUT	0,000	23500,000	-23500,000			0,000
D200	CENTRE IMPUT	21968,295	433902,270	-411934,015			30,989
D300	CENTRE IMP 30	6994,578	161054,360	-154059,782			46,473
D400	CENTRE IMPUT	0,000	49000,000	-49000,000			0,000
CI450	CENTRE IMPUT	0,000	69800,000	-69800,000			0,000
D510	CENTRE IMPUT	8930,000	11000,000	-2500,000			0,000
D550	CENTRE IMPUT	13000,000	0,000	12000,000			0,000
D680	CENTRE IMPUT	15000,000	0,000	15000,000			0,000
D700	CENTRE IMPUT	11000,000	27500,000	-16500,000			0,000
D750	CENTRE IMPUT	0,000	28000,000	-28000,000			0,000
D758	CENTRE IMPUT	0,000	23,880	-23,880			0,000
D800	CENTRE IMPUT	13000,000	176971922,000	-176975002,000			0,000
D850	CENTRE IMPUT	0,000	20000,000	-20000,000			0,000
D870	CENTRE IMPUT	0,000	13000,000	-13000,000			0,000
D900	CENTRE IMPUT	0,000	25700,000	-25700,000			0,000
D950	CENTRE IMPUT	0,000	7200,000	-7200,000			0,000
D999	CTR IMPUT 999/	0,000	17080,000	-17080,000			0,000

**Onglet « Résultat société » :**

Après avoir sélectionné un centre d'imputation sur l'onglet « Résultat groupe », l'utilisateur peut accéder à l'onglet « Résultat société ». Cet onglet permet d'afficher les enregistrements du CI sélectionné par élément (société ou société/établissement) composant le groupe de sociétés. Le code société est affiché dans la première colonne du tableau.

Société	Établi	Période	Axe d	Type	CI d'origin	Libellé CI	Nature	Libellé Chapitre	Chapitre
CLCS	0001	200905	0	A	CI450	CENTRE IMPUT	NAT45	Ventes groupe	70
CLCS	0001	200906	0	A	CI450	CENTRE IMPUT	NAT45	Ventes groupe	70
CLCS	0008	200905	0	A	CI450	CENTRE IMPUT	NAT45	Ventes groupe	70
CLCS	0008	200906	0	A	CI450	CENTRE IMPUT	NAT45	Ventes groupe	70
S009	0001	200905	0	A	CI450	CTR IMPUT 450	NAT45	VTES GROUPE	70
S009	0008	200905	0	A	CI450	CTR IMPUT 450	NAT45	VTES GROUPE	70
S009	0001	200906	0	A	CI450	CTR IMPUT 450	NAT45	VTES GROUPE	70
S009	0008	200906	0	A	CI450	CTR IMPUT 450	NAT45	VTES GROUPE	70
S009	0008	200901	0	A	CI450	CTR IMPUT 450	NAT45	VTES GROUPE	70
S009	0001	200901	0	A	CI450	CTR IMPUT 450	NAT45	VTES GROUPE	70

**Affichage des colonnes « montants » dans l'onglet « Résultat société » :**

Période	CI d'origin	Axe d	Type	Libellé CI	Natur	Libellé Cha	Cha	Total débit	Total crédit	Axe d
								Somme = 0,000	Somme = 63800,000	
0	CI450	0	A	CENTRE IMPUT	NAT45	Ventes groupe	70	0,00	31 000,00	
0			A	CENTRE IMPUT	NAT45	Ventes groupe	70		3 300,00	
0			A	CENTRE IMPUT	NAT45	Ventes groupe	70		400,00	
0			A	CENTRE IMPUT	NAT45	Ventes groupe	70		200,00	
0			A	CTR IMPUT 450	NAT45	VTES GROUPE	70		3 000,00	
0			A	CTR IMPUT 450	NAT45	VTES GROUPE	70		500,00	
0			A	CTR IMPUT 450	NAT45	VTES GROUPE	70		6 000,00	
0			A	CTR IMPUT 450	NAT45	VTES GROUPE	70		400,00	
0			A	CTR IMPUT 450	NAT45	VTES GROUPE	70		19 000,00	
0			A	CTR IMPUT 450	NAT45	VTES GROUPE	70		6 000,00	

Au niveau du tableau « Résultat société », l'utilisateur peut effectuer un regroupement sur le code société. La consultation multi-société centralise les enregistrements par société du groupe.

Société	Type de	Cl de d	Nature	Libellé Nature	Chapitre	Libellé Chapitre	Total débit	Total crédit
							Somme = 0,000	Somme = 69800,000
Société - CLCS (4 items)							Somme = 0,000	Somme = 34900,000
Société : 5009 (5 items)							Somme = 0,000	Somme = 34900,000

En sélectionnant un enregistrement dans l'onglet « Résultat société », les autres onglets sont accessibles comme en standard.

Société	Etabli	Période	Cl d'orig	Axe d	Typ	Libellé	Natur	Cha	Total débit	Total crédit	
										Somme = 0,000	Somme = 69800,000
CLCS		200905	C1450	0	A	CENTRE I	NAT45	70	0,00	31 400,00	
CLCS		200906		0	A	CENTRE IM	NAT45	70		3 500,00	
5009		200901		0	A	CTR IMPUT	NAT45	70		25 000,00	
5009		200905		0	A	CTR IMPUT	NAT45	70		3 500,00	
5009		200906		0	A	CTR IMPUT	NAT45	70		6 400,00	

Affichage de l'onglet « Détail » :

Société	Etabli	Exercice	Période	Sous pé	Cl	Chapitre	Nature	Montant	Devise
									Somme : -31 400,00
CLCS	0001	2009	200905		C1450	70	NAT45	-15 000,00	EUR
CLCS	0001	2009	200905		C1450	70	NAT45	-1 000,00	EUR
CLCS	0008	2009	200905		C1450	70	NAT45	-100,00	EUR
CLCS	0008	2009	200905		C1450	70	NAT45	-300,00	EUR
CLCS	0001	2009	200905		C1450	70	NAT45	-15 000,00	EUR

---

# Editions de la comptabilité analytique

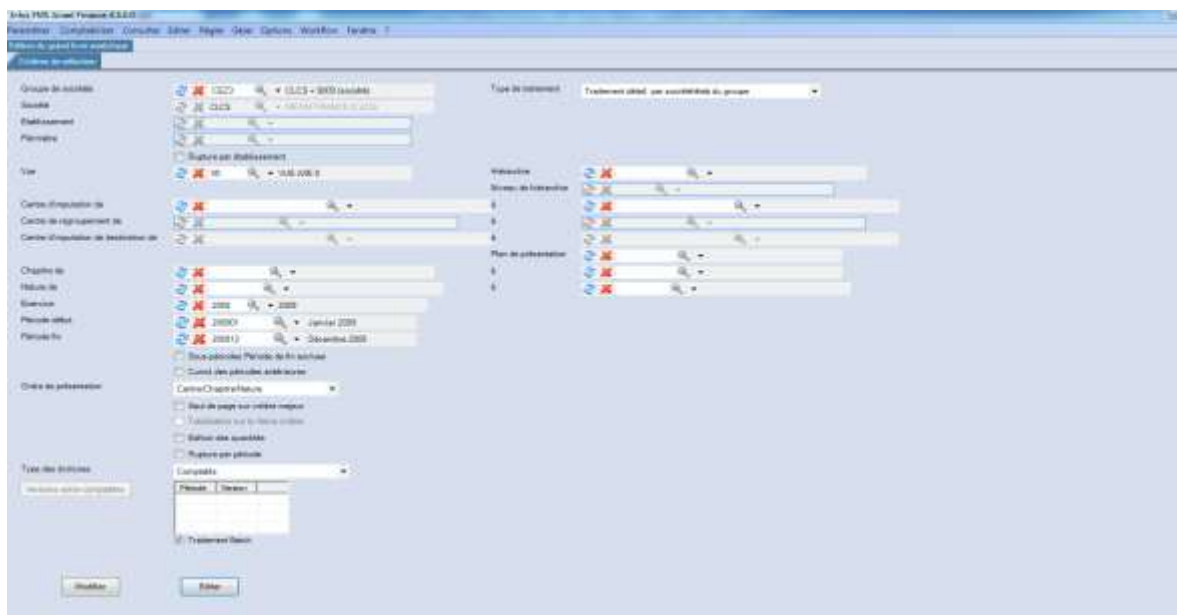
## Edition du grand livre analytique

### Prise de paramètres

Le grand livre peut être édité par société (mono société) ou pour plusieurs sociétés (multi société) par l'intermédiaire d'un code 'groupe de sociétés'.

Via la sélection d'un groupe de sociétés, ce traitement permet d'éditer le grand livre analytique de deux manières :

- En détail : Cette édition est lancée en une seule demande, et génère autant d'éditions que d'éléments dans le groupe de sociétés. Le grand-livre analytique édite tous les mouvements des centres analytiques respectant les critères de sélection pour chaque société du groupe.
- En global : Cette édition est lancée en une seule demande, et génère une seule édition globale pour l'ensemble des sociétés du groupe. Le grand livre analytique édite tous les mouvements des centres analytiques respectant les critères de sélection, pour l'ensemble des sociétés du groupe.

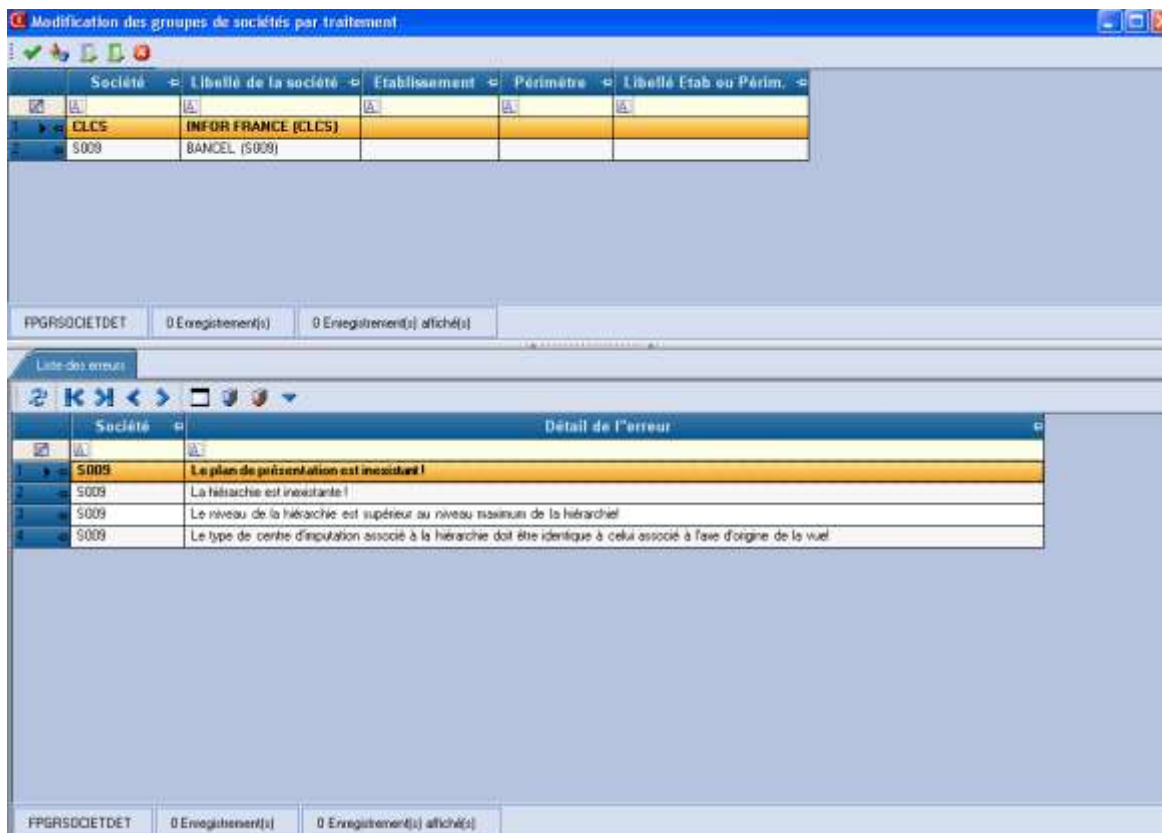




## Détail du groupe

Lorsque l'utilisateur clique sur le bouton « Editer », le détail du groupe de sociétés s'affiche, mettant en évidence les enregistrements en erreur dans le tableur de validation du groupe de sociétés.

### Détail du groupe :



Le principe de mise à jour du détail du groupe de sociétés, et les contrôles de validité des enregistrements sont identiques à ceux de la consultation des centres analytiques.

**L'édition du grand livre analytique par groupe de sociétés** peut être lancée de deux manières :

- **Traitement en Détail**  
Ce traitement est lancé en une seule demande, et génère autant d'édicions que d'éléments dans le groupe de sociétés. Le détail du groupe est édité sur la page de garde.
- **Traitement en Global**  
Ce traitement est lancé en une seule demande, et génère une édition globale correspondant à l'ensemble des sociétés du groupe. Le détail du groupe est édité sur la page de garde. Le code du groupe et son libellé sont édités dans l'entête de l'édition globale. En traitement global, la zone « Détail du groupe » n'est pas accessible sur le grand-livre analytique.

### **Principaux contrôles des paramètres de sélection :**

**Groupe de sociétés :** En traitement multi-société, le code groupe de sociétés doit être renseigné. Si le profil utilisateur est associé à un rôle de type non administrateur, les « droits en édition » sont contrôlés sur les sociétés et les établissements du groupe (si les droits sur établissements sont activés dans les sociétés). Seuls les sociétés et les établissements autorisés en « Edition » pour le rôle peuvent être validés. Les sociétés en erreur sont mises en évidence dans le tableur. L'utilisateur a la possibilité d'occulter les sociétés en anomalie si la « Mise à jour automatique » du groupe est autorisée. Cette suppression des sociétés en anomalie est temporaire, car elle est valable le temps du traitement en cours uniquement.

**Etablissement et Périmètre :** En traitement multi-société, ces deux zones sont protégées dès qu'un groupe de sociétés est sélectionné. En effet, ces deux informations peuvent être paramétrées dans les éléments qui composent le groupe de sociétés.

**Rupture par établissement :** cette zone est exploitée dans l'édition en détail :

- Si cochée, alors les éditions sont générées par établissement.
- Si non cochée en traitement multi société, et si l'argument du groupe = société, alors les éditions sont générées au niveau société c'est-à-dire tous établissements confondus. Si l'argument du groupe = société/établissement, le code établissement est édité dans l'entête de l'édition. Si l'argument du groupe = société/périmètre, alors le périmètre est édité dans l'entête de l'édition.

La zone « Rupture par établissement » est renommée « Détail du groupe » lorsque les éditions sont lancées en Global. Mais rappelons que la zone « Détail du groupe » n'est pas accessible dans le grand-livre analytique en Global.

**Vue :** Le code vue doit exister dans toutes les sociétés du groupe, et correspondre au même n° d'axe (origine et/ou destination). Seules les vues associées à un établissement « \*\*\*\* » sont affichées dans la piqliste.

### **Hiérarchie, Niveau :**

- Traitement en Détail : la hiérarchie et le niveau doivent exister dans chaque société du groupe.
- Traitement en Global : la hiérarchie et le niveau doivent exister dans la société courante uniquement. Seuls les centres analytiques associés à la hiérarchie sélectionnée sont pris en compte dans le traitement.

**Centre de regroupement début et fin :** si renseignés, les centres de regroupements début et fin doivent exister dans la société courante.

### **Plan de présentation :**

- Traitement en Détail : le plan de présentation doit exister dans chaque société du groupe.
- Traitement en Global : le plan de présentation doit exister dans la société courante. Les natures sont éditées selon le plan de présentation de la société courante uniquement.

**Centres analytiques origine et destination :** En traitement multi société, il est possible de valider des centres analytiques qui n'existent pas dans la société courante.

**Chapitre début et fin :** En traitement multi société, toutes les sociétés du groupe doivent avoir la même « Gestion de chapitre » que celle de la société courante. En traitement multi société, il est possible de valider des chapitres qui n'existent pas dans la société courante.

**Natures début et fin :** En traitement multi société, il est possible de valider des natures analytiques qui n'existent pas dans la société courante.

**Exercice** : Si renseigné, il doit exister dans toutes les sociétés du groupe.

**Périodes** : Période début : obligatoire. Période fin : obligatoire.

En traitement en détail, si renseignées, les périodes doivent exister sur toutes les sociétés du groupe.

En traitement en global, les périodes doivent être compatibles dans toutes les sociétés du groupe : si renseignées, les périodes doivent exister sur toutes les sociétés du groupe.

L'amplitude de dates des périodes doit être alors identique sur toutes les sociétés du groupe (On ne tient pas compte des sous-périodes).

**Edition en monnaie société** : En traitement en global, la devise de toutes les sociétés du groupe doit être identique à la « devise société » de la société courante.

**Ordre de présentation** : obligatoire - sélectionner un des ordres proposés.

**Saut de page sur critère majeur** : permet d'effectuer un saut de page à chaque rupture sur le premier critère de l'ordre de présentation.


**Versions extracomptables** : Les périodes et numéros de versions analytiques affichés dans la piqliste sont ceux de la société courante.

**Traitement batch** : En traitement multi-société, cette zone est cochée par défaut afin de libérer la session en cours.

## Editions

Ci-dessous quelques exemples d'éditions.

**Traitement en DETAIL** : La page de garde se présente comme suit :

		<b><u>EDITION DU GRAND LIVRE ANALYTIQUE</u></b>			
Critères de sélection					
Groupe société	CEZ3	CLCS + S009 (STE)			Traitement détail
Etablissement					
Périmètre			Rupture par établissement	<input type="checkbox"/>	
Vue	V0	VUE AXE 0			
Hiérarchie					
Niveau					
Centre d'imputation de	CI100	CENTRE IMPUTAT 100	à	CI500	CENTRE IMPUTAT 500
Centre de regroupement de			à		
Plan de présentation					
Nature de			à		
Chapitre de			à		
Exercice	2009	2009			
Période de	200901	Janvier 2009	à	200912	Décembre 2009
Sous périodes exclues		<input type="checkbox"/>			
Cumul des périodes antérieures		<input type="checkbox"/>			
Présentation	Centre/Chapitre/Nature				
Totalisation sur le 4 <sup>ème</sup> critère		<input type="checkbox"/>			
Edition des quantités		<input type="checkbox"/>			
Rupture par période		<input type="checkbox"/>			
Type des écritures	Comptable				
Traitement batch		<input type="checkbox"/>			

En traitement multi société, le détail du groupe est édité sur la page de garde


CLCS      INFOR FRANCE (CLCS)      Le 26/4/2010 à 10:43:10

 **EDITION DU GRAND LIVRE ANALYTIQUE**

Détail du groupe

Société	Périmètre	Etablissement
CLCS		
S009		


**Traitement en DETAIL :** Edition détaillée du grand-livre analytique sur la première société du groupe

Société: CLCS INFOR FRANCE (CLCS)		Etablissement: TOUS		Utilisateur: SUP		Le 26/4/2010 à 10:43:10			
									
<b>GRAND LIVRE ANALYTIQUE</b>									
<b>Ecritures comptables</b>									
Code vue: V0 VUE AXE0		Exercice: 2009		Période: Janvier 2009 à Décembre 2009		Devise: Monnaie société			
Centre d'imputation: C100 à C600		Chapitre: à		Nature: à					
Présentation: Centre/Chapitre/Nature									
Centre C1400 CENTRE IMPUTAT 400									
JAL	N° Enreg.	Date compta	Cpt généré	Libellé	Etab.	Débit	Crédit	SOLDE	Quantité / UO
Chapitre Nature									
71 VTE GROUPE CEZ									
NAT95 NATURE 95									
70	FP001	15/02/2009	700590	EDOUARD AND CO	0008		49 000,00		
Total NAT 95 NATURE 95									
Mouvement de la période (Janvier 2009 à Décembre 2009)							49 000,00	- 49 000,00	
Total 71 VTE GROUPE CEZ									
Mouvement de la période (Janvier 2009 à Décembre 2009)							49 000,00	- 49 000,00	
Total C1400 CENTRE IMPUTAT 400									
Mouvement de la période (Janvier 2009 à Décembre 2009)							49 000,00	- 49 000,00	
Centre C1450 CENTRE IMPUTAT 450									
JAL	N° Enreg.	Date compta	Cpt généré	Libellé	Etab.	Débit	Crédit	SOLDE	Quantité / UO
Chapitre Nature									
70 Ventes groupe									
NAT45 NATURE 45									
70	FA001	01/05/2009	700460	CATHERINE AND CO	0001		15 000,00		
70	FA001	01/05/2009	700460	CATHERINE AND CO	0001		15 000,00		
70	FA002	12/05/2009	700460	CATHERINE AND CO	0001		1 000,00		
70	FR400	17/05/2009	700460	CATHERINE AND CO	0008		100,00		
70	FR410	19/05/2009	700460	CATHERINE AND CO	0008		300,00		
70	FM500	02/06/2009	700460	CATHERINE AND CO	0008		150,00		
70	FM510	03/06/2009	700460	CATHERINE AND CO	0008		50,00		
70	FB300	07/06/2009	700460	CATHERINE AND CO	0001		3 000,00		
70	FB310	08/06/2009	700460	CATHERINE AND CO	0001		300,00		
Total NAT 45 NATURE 45									
Mouvement de la période (Janvier 2009 à Décembre 2009)							34 900,00	- 34 900,00	
Total 70 Ventes groupe									

**Traitement en DETAIL** : Edition détaillée du grand-livre analytique sur la seconde société du groupe

Société : S009 BANCEL (S009)				Etablissement : TOUS				Utilisateur : SUP		Le 26/4/2010 à 10:54:21	
<b>INFOR</b>											
<b>GRAND LIVRE ANALYTIQUE</b>											
<b>Ecritures comptables</b>											
Exercice : 2009				Période : Janvier court à decembre				Devise : Monnaie société			
Code vue : \0		Vue axe 0		Centre d'imputation : C100		à C600		Chapitre :		à	
Présentation :		Centre/Chapitre/Nature						Nature :		à	
Centre C100				CTR IMPUT 100 / S009							
JAL	N° Enreg.	Date compta	Cpt géné	Libellé	Etab.	Débit	Crédit	SOLDE	Quantité / UO		
Chapitre Nature											
70		VTES GROUPE									
NAT03		NATURE 03									
70	86	02/02/2009	700550	AMELIE AND CO	0008		10 000,00				
Total NAT03 NATURE 03											
Mouvement de la période (Janvier court à decembre)							10 000,00	- 10 000,00			
NAT95		NATURE 95									
70	87	02/02/2009	700550	AMELIE AND CO	0001		8 000,00				
Total NAT95 NATURE 95											
Mouvement de la période (Janvier court à decembre)							8 000,00	- 8 000,00			
Total 70 VTES GROUPE											
Mouvement de la période (Janvier court à decembre)							18 000,00	- 18 000,00			
Total C100 CTR IMPUT 100 / S009				Mouvement de la période (Janvier long à decembre)							
							18 000,00	- 18 000,00			
Centre C1450				CTR IMPUT 450							
JAL	N° Enreg.	Date compta	Cpt géné	Libellé	Etab.	Débit	Crédit	SOLDE	Quantité / UO		
Chapitre Nature											
70		VTES GROUPE									
NAT45		NATURE 45									
72	84	15/01/2009	700450	DARWIN	0008		19 000,00				
72	85	15/01/2009	700450	DARWIN	0001		6 000,00				
70	76	04/05/2009	700450	AMELIE AND CO	0001		1 000,00				
70	77	08/05/2009	700450	AMELIE AND CO	0001		2 000,00				
70	80	14/05/2009	700450	AMELIE AND CO	0008		400,00				
70	81	27/05/2009	700450	AMELIE AND CO	0008		100,00				
70	83	04/06/2009	700450	AMELIE AND CO	0008		100,00				
70	78	13/06/2009	700450	AMELIE AND CO	0001		5 000,00				

**Traitement en Global :** Edition globale du grand-livre analytique pour l'ensemble des sociétés du groupe :

Groupe: CE Z3 CLCS + S009 (STE)									
					Utilisateur : SUP			Le 26/4/2010 à 11:05:	
GRAND LIVRE ANALYTIQUE									
Ecritures comptables									
Exercice : 2009					Période: Janvier 2009 à Décembre 2009				
Code vue : V0 VUE AXED		Centre d'imputation : C1100 à C1500			Chapitre : à		Devise : Monnaie société		
Présentation : Centre/Chapitre/Nature					Nature : à				
Centre C1300 CENTRE IMP 300 CLCS									
JAL	N° Enreg.	Date compta	Cpt généré	Libellé	Etab.	Débit	Crédit	SOLDE	Quantité / UO
Chapitre Nature									
79 CHAP 79									
NAT30 NATURE 30									
Total C1300 CENTRE IMP 300 CLCS						6 994,58	161 054,36	- 154 059,78	
Mouvement de la période (Janvier 2009 à Décembre 2009)									
Centre C1400 CENTRE IMPUTAT 400									
JAL	N° Enreg.	Date compta	Cpt généré	Libellé	Etab.	Débit	Crédit	SOLDE	Quantité / UO
Chapitre Nature									
71 VTE GROUPE CEZ									
NAT95 NATURE 95									
70	FP001	15/02/2009	700590	EDOUARD AND CO	0008		49 000,00		
Total NAT95 NATURE 95							49 000,00	- 49 000,00	
Mouvement de la période (Janvier 2009 à Décembre 2009)									
Total 71 VTE GROUPE CEZ							49 000,00	- 49 000,00	
Mouvement de la période (Janvier 2009 à Décembre 2009)									
Total C1400 CENTRE IMPUTAT 400							49 000,00	- 49 000,00	
Mouvement de la période (Janvier 2009 à Décembre 2009)									
Centre C1450 CTR IMPUT 450									
JAL	N° Enreg.	Date compta	Cpt généré	Libellé	Etab.	Débit	Crédit	SOLDE	Quantité / UO
Chapitre Nature									
70 VTES GROUPE									
NAT45 NATURE 45									
72	84	15/01/2009	700450	DARWIN	0008		19 000,00		
72	85	15/01/2009	700450	DARWIN	0001		6 000,00		
70	FA001	01/05/2009	700450	CATHERINE AND CO	0001		15 000,00		
70	FA001	01/05/2009	700450	CATHERINE AND CO	0001		15 000,00		
70	76	04/05/2009	700450	AMELIE AND CO	0001		1 000,00		
70	77	08/05/2009	700450	AMELIE AND CO	0001		2 000,00		
70	FA002	12/05/2009	700450	CATHERINE AND CO	0001		1 000,00		



**Traitement en Global :** Etat récapitulatif sur l'ensemble des sociétés du groupe :

Groupe société : CEZ3 CLCS + S009 (STE)

Le 26/4/2010 à 11:13



**GRAND LIVRE ANALYTIQUE**

**Ecritures comptables**

Exercice : 2009 Période : Janvier 2009 à Décembre 2009

Devise : Monnaie société

Code vue : V0 VUE AXE 0

Centre d'imputation : C1100 à C1500

Chapitre : à

Nature : à

<b>TOTAL GROUPE : CEZ3</b>	Cumul débit	Cumul crédit	Solde
<b>Total Comptable</b>			
Report de début de période	---	---	---
Mouvement de la période (Janvier 2009 à Décembre 2009)	1 392 336,73	987 495,68	404 841,05
Totaux des capitaux à fin de période	---	---	---
<b>Total</b>			
Report de début de période	---	---	---
Mouvement de la période (Janvier 2009 à Décembre 2009)	1 392 336,73	987 495,68	404 841,05
Totaux des capitaux à fin de période	---	---	---

## Edition de la balance analytique

### Prise de paramètres

La balance analytique peut être éditée par société (mono société) ou pour plusieurs sociétés (multi société) par l'intermédiaire d'un code 'groupe de sociétés'.

Via la sélection d'un groupe de sociétés, ce traitement permet d'éditer la balance analytique de deux manières :

- En détail : Cette édition est lancée en une seule demande, et génère autant d'éditions que d'éléments dans le groupe de sociétés. La balance analytique édite tous les enregistrements respectant les critères de sélection pour chaque société du groupe.
- En global : Cette édition est lancée en une seule demande, et génère une seule édition globale pour l'ensemble des sociétés du groupe. La balance analytique édite tous les enregistrements respectant les critères de sélection pour l'ensemble des sociétés du groupe.

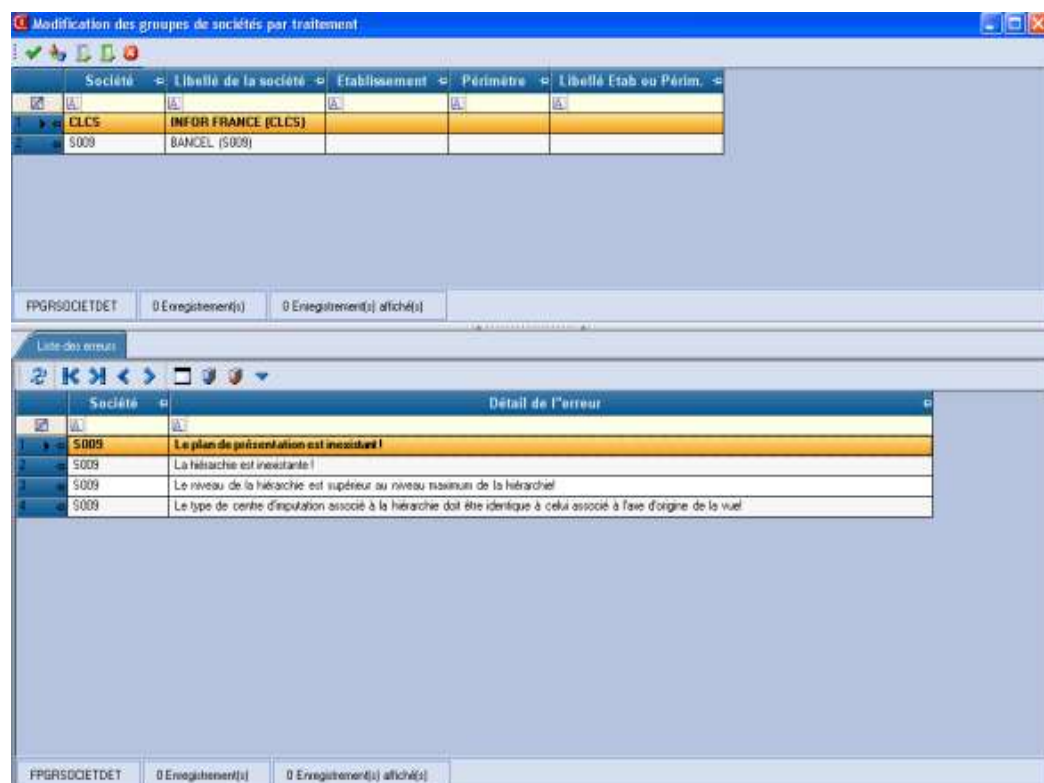
L'écran de sélection se présente comme suit :

The screenshot displays the 'Edition de la balance analytique' (Analytical Balance Edition) interface. It features a 'Critères de sélection' (Selection Criteria) section on the left and a main configuration area on the right. The left section includes fields for 'Groupe de société' (CE23 - CLCS + 5009 (société)), 'Société' (CLCS - INFOPRANCE CLCS), 'Etablissement', 'Prestataire', 'Vue' (V0 - VUE AXE 0), 'Centre d'imputation de' (C100 - CENTRE IMPUTAT 100), 'Centre de regroupement de', 'Nature de', 'Chapitre de', 'Exercice' (2009 - 2009), 'Période début' (200901 - Janvier 2009), 'Période fin' (200912 - Décembre 2009), and 'Ordre de présentation' (Centre/Chapitre/Nature). The right section includes 'Type de traitement' (Traitement détail, par société/étab du groupe), 'Hiérarchie' (C100), 'Niveau de hiérarchie', 'Avec deux centres d'imputation', 'Plan de présentation', and several checkboxes: 'Rupture par établissement' (unchecked), 'Avec deux centres d'imputation' (unchecked), 'Détail par nature' (checked), 'Détail par chapitre analytique' (checked), '5 sur de page sur critère majeur' (unchecked), and 'Edition en I.E.' (unchecked).

## Détail du groupe

Lorsque l'utilisateur clique sur le bouton « Editer », le détail du groupe de sociétés s'affiche, mettant en évidence les enregistrements en erreur dans le tableur de validation du groupe de sociétés.

### Détail du groupe :



Le principe de mise à jour du détail du groupe de sociétés, et les contrôles de validité des enregistrements sont identiques à ceux de l'édition du grand livre analytique.

**L'édition de la balance analytique par groupe de sociétés** peut être lancée de deux manières :

- **Traitement en Détail**  
Ce traitement est lancé en une seule demande, et génère autant d'éditions que d'éléments dans le groupe de sociétés. Le détail du groupe est édité sur la page de garde.
- **Traitement en Global**  
Ce traitement est lancé en une seule demande, et génère une édition globale correspondant à l'ensemble des sociétés du groupe. Le détail du groupe est édité sur la page de garde. Le code du groupe et son libellé sont édités dans l'entête de l'édition globale. En traitement global, la zone « Détail du groupe » n'est pas accessible sur l'édition de la balance analytique.

## Principaux contrôles des paramètres de sélection

### **Groupe de sociétés :**

En traitement multi-société, le code groupe de sociétés doit être renseigné.

Si le profil utilisateur est associé à un rôle de type non administrateur, les « droits en édition » sont contrôlés sur les sociétés et les établissements du groupe. Seuls les sociétés et les établissements autorisés pour le rôle peuvent être validés.

Les sociétés en erreur sont mises en évidence dans le tableur. L'utilisateur a la possibilité d'occulter les sociétés en anomalie si la « Mise à jour automatique » du groupe est autorisée. Cette suppression des sociétés en anomalie est temporaire, car elle est valable le temps du traitement en cours uniquement.

**Etablissement et Périmètre :** En traitement multi-société, ces deux zones sont protégées dès qu'un groupe de sociétés est sélectionné. En effet, ces deux informations peuvent être paramétrées dans les éléments qui composent le groupe de sociétés.

**Rupture par établissement :** cette zone est exploitée dans l'édition en détail :

- Si cochée, alors les éditions sont générées par établissement.
- Si non cochée en traitement multi société, et si l'argument du groupe = société, alors les éditions sont générées au niveau société c'est-à-dire tous établissements confondus. Si l'argument du groupe = société/établissement, le code établissement est édité dans l'entête de l'édition. Si l'argument du groupe = société/périmètre, alors le périmètre est édité dans l'entête de l'édition.

La zone « Rupture par établissement » est renommée « Détail du groupe » lorsque les éditions sont lancées en Global. Mais rappelons que la zone « Détail du groupe » n'est pas accessible dans la balance analytique en Global.

### **Vue :**

Le code vue doit exister dans toutes les sociétés du groupe, et correspondre au même n° d'axe (origine et/ou destination). Seules les vues associées à un établissement « \*\*\*\*\* » sont affichées dans la piqliste.

### **Hiérarchie et niveau de hiérarchie :**

- Traitement en Détail : la hiérarchie et le niveau doivent exister dans chaque société du groupe.
- Traitement en Global : la hiérarchie et le niveau doivent exister dans la société courante uniquement. Seuls les centres analytiques associés à la hiérarchie sélectionnée sont pris en compte dans le traitement.

**Centre de regroupement début et fin :** si renseignés, les centres de regroupements début et fin doivent exister dans la société courante.

### **Plan de présentation :**

- Traitement en Détail : le plan de présentation doit exister dans chaque société du groupe.
- Traitement en Global : le plan de présentation doit exister dans la société courante. Les natures sont éditées selon le plan de présentation de la société courante uniquement.

**Centres analytiques origine et destination :** En traitement multi société, il est possible de valider des centres analytiques qui n'existent pas dans la société courante.

**Chapitre début et fin** : En traitement multi société, toutes les sociétés du groupe doivent avoir la même « Gestion de chapitre » que celle de la société courante. En traitement multi société, il est possible de valider des chapitres qui n'existent pas dans la société courante.

**Natures début et fin** : En traitement multi société, il est possible de valider des natures analytiques qui n'existent pas dans la société courante.

**Exercice** : Si renseigné, il doit exister dans toutes les sociétés du groupe.

**Périodes** : Période début : obligatoire. Période fin : obligatoire. Les périodes doivent exister sur toutes les sociétés du groupe.

En traitement en global, les périodes doivent être compatibles dans toutes les sociétés du groupe : l'amplitude de dates des périodes doit être alors identique sur toutes les sociétés du groupe (On ne tient pas compte des sous-périodes).

**Edition en KE** : Que cette zone soit cochée ou non, la « devise société » de toutes les sociétés du groupe doit être identique à celle de la société courante.

**Centres d'imputations clôturés exclus :**

- Traitement en Détail : les centres analytiques clôturés sont contrôlés dans chaque société du groupe. Les centres analytiques dont la date de clôture est inférieure ou égale à la date de clôture de sélection sont exclus de l'édition de la balance analytique.

- Traitement en Global : les centres analytiques clôturés sont contrôlés dans la société courante uniquement (même si ces centres sont ouverts dans les autres sociétés du groupe). Les centres analytiques dont la date de clôture est inférieure ou égale à la date de clôture de sélection sont exclus de l'édition de la balance analytique.

**Centres mouvementés seulement sur les périodes sélectionnées :**

- Traitement en Détail : Ce contrôle est activé dans chaque société composant le groupe de sociétés.

- Traitement en Global : ce contrôle est effectué au niveau du groupe de sociétés dès que tous les enregistrements sont extraits, et non pas par société/établissement.

**Niveau de rattachements analytiques :**

- Traitement en Détail : le traitement cherche les niveaux de rattachement associés aux centres analytiques dans chaque société d'origine composant le groupe de sociétés.


- Traitement en Global : le traitement cherche les niveaux de rattachement associés aux centres analytiques dans la société courante. Dans les sociétés d'origine, les centres analytiques qui ont les mêmes codes que ceux de la société courante sont pris en compte dans la sélection.

**Versions extracomptables** : Les périodes et numéros de versions analytiques affichés dans la piqliste sont ceux de la société courante.

**Traitement BATCH** : En traitement multi-société, cette zone est cochée par défaut afin de libérer la session en cours.

## Editions

Traitement en DETAIL : La page de garde se présente comme suit :

	CLCS	INFOR FRANCE (CLCS)		Date : 28/4/2010 Heure 09:41:23
		<b><u>EDITION DE LA BALANCE ANALYTIQUE</u></b>		
Groupe société	CEZ3	CLCS + S009 (STE)		Traitement détail
Etablissement				
Périmètre				
Rupture par établissement	<input type="checkbox"/>			
Vue	V0	VUE AXE 0		
Hierarchie				
Niveau			Avec détail centres d'imputation	<input type="checkbox"/>
Centre d'imputation d'origine	CI100	CENTRE IMPUTAT 100	à CI500	CENTRE IMPUTAT 500
Centre de regroupement			à	
Plan de présentation				
Nature de			à	
Chapitre de			à	
Exercice	2009	2009		
Période de	200901	Janvier 2009	à 200912	Décembre 2009
Sous Périodes exclues	<input type="checkbox"/>			
Ordre de présentation	Centre/Chapitre/Nature			
Détail Par Nature	<input checked="" type="checkbox"/>	Détail Par Chapitre	<input checked="" type="checkbox"/>	
Saut de page sur critère majeur	<input type="checkbox"/>			
Edition en KE	<input type="checkbox"/>			
Centres d'imputation clôturés exclus	<input type="checkbox"/>	Date de clôture :		
Centres mouvementés seulement sur les périodes sélectionnés	<input type="checkbox"/>			
Type d'écriture	Ecritures Comptables			
Traitement batch	<input type="checkbox"/>			

En traitement multi société, le détail du groupe est édité sur la page de garde



INFOR FRANCE (CLCS)

## EDITION DE LA BALANCE ANALYTIQUE


Détail du groupe

Société Périmètre Etablissement

CLCS

S009

**Traitement en DETAIL :** Edition détaillée de la balance analytique sur la première société du groupe

CLCS INFOR FRANCE (CLCS)		Etablissement : TOUS		Utilisateur : SUP		Le 28/4/2010 à 10:12:28	
		<b>BALANCE ANALYTIQUE</b>					
Code vue : V0 VUE AXED		Exercice : 2009		Période : Janvier 2009 à Décembre 2009		Devise : Monnaie société	
Type de présentation : Centre/Chapitre/Nature		Ecritures comptables					
Centre d'imputation : CI100 à CI500		Chapitre : à					
Nature :		à					
Centre d'imputation CI400 CENTRE IMPUTAT 400							
Chapitre	Solde début période	Cumuls de la période		Cumuls à fin de période		Solde fin de période	
Nature	Solde	Debit	Crédit	Debit	Crédit	Debit	Crédit
71 VTE GROUPE CEZ							
NAT95 NATURE95			49 000,00		49 000,00		49 000,00
Total 71 VTE GROUPE CEZ			49 000,00		49 000,00		49 000,00
Total CI400 CENTRE IMPUTAT 400			49 000,00		49 000,00		49 000,00
Centre d'imputation CI450 CENTRE IMPUTAT 450							
70 Ventes groupe							
NAT45 NATURE 45			34 900,00		34 900,00		34 900,00
Total 70 Ventes groupe			34 900,00		34 900,00		34 900,00
Total CI450 CENTRE IMPUTAT 450			34 900,00		34 900,00		34 900,00
TOTAL GENERAL		1 392 336,73	934 595,68	1 392 336,73	934 595,68	457 741,05	



**Traitement en DETAIL :** Edition détaillée de la balance analytique sur la seconde société du groupe

S009 BANCEL (S009)

Etablissement : TOUS

Utilisateur : SUP

Le 28/4/2010 à 10:16:54



## BALANCE ANALYTIQUE

Exercice : 2009 Période : Janvier court à decembre

Ecritures comptables


Code vue : V0 Vue axe 0  
 Type de présentation : Centre/Chapitre/Nature  
 Centre d'imputation C100 à C150  
 Nature :

Devise : Monnaie société

Centre d'imputation C100 CTR IMPUT 100 / S009							
Chapitre Nature	Solde début période	Cumuls de la période		Cumuls à fin de période		Solde fin de période	
	Solde	Debit	Crédit	Debit	Crédit	Debit	Crédit
70 VTES GROUPE							
NAT03 NATURE03			10 000,00		10 000,00		10 000,00
NAT95 NATURE95			8 000,00		8 000,00		8 000,00
Total 70 VTES GROUPE			18 000,00		18 000,00		18 000,00
Total C100 CTR IMPUT 100 / S009			18 000,00		18 000,00		18 000,00
Centre d'imputation C1450 CTR IMPUT 450							
70 VTES GROUPE							
NAT46 NATURE46			34 900,00		34 900,00		34 900,00
Total 70 VTES GROUPE			34 900,00		34 900,00		34 900,00
Total C1450 CTR IMPUT 450			34 900,00		34 900,00		34 900,00
TOTAL GENERAL			52 900,00		52 900,00		52 900,00

## Traitement en GLOBAL : Edition globale de la balance analytique pour l'ensemble des sociétés du groupe

Groupe société : CEZ CLCS + 9009 (STE) Utilisateur : SUP Le 28/4/2010 à 10:14:49



### BALANCE ANALYTIQUE

Exercice : 2009 Période : Janvier 2009 à Décembre 2009

**Ecritures comptables**

Devise : Monnaie société

Code vue : V0 VUE AXED  
 Type de présentation : Centre/Chapitre/Nature  
 Centre d'imputation CI100 à CI500 Chapitre : à  
 Nature : à

Centre d'imputation CI400 CENTRE IMPUTAT 400								
Chapitre	Solde début période		Cumuls de la période		Cumuls à fin de période		Solde fin de période	
	Nature	Solde	Debit	Crédit	Debit	Crédit	Debit	Crédit
71 VTE GROUPE CEZ								
NAT95 NATURE95				49 000,00		49 000,00		49 000,00
<b>Total 71 VTE GROUPE CEZ</b>				49 000,00		49 000,00		49 000,00
<b>Total CI400 CENTRE IMPUTAT 400</b>				49 000,00		49 000,00		49 000,00
Centre d'imputation CI450 CTR IMPUT 450								
70 VTES GROUPE								
NAT45 NATURE45				69 800,00		69 800,00		69 800,00
<b>Total 70 VTES GROUPE</b>				69 800,00		69 800,00		69 800,00
<b>Total CI450 CTR IMPUT 450</b>				69 800,00		69 800,00		69 800,00
<b>TOTAL GENERAL</b>			1 392 336,73	987 435,68	1 392 336,73	987 435,68	404 841,05	

## Edition du rapprochement budget / réalisé

### Prise de paramètres

Le rapprochement budget/réalisé peut être édité par société (mono société) ou pour plusieurs sociétés (multi société) par l'intermédiaire d'un code 'groupe de sociétés'.

Via la sélection d'un groupe de sociétés, ce traitement permet d'éditer le rapprochement budget / réalisé de deux manières :

- En détail : Cette édition est lancée en une seule demande, et génère autant d'édérations que d'éléments dans le groupe de sociétés. Le rapprochement budget / réalisé édite tous les centres analytiques respectant les critères de sélection, pour chaque société du groupe.
- En global : Cette édition est lancée en une seule demande, et génère une seule édition globale pour l'ensemble des sociétés du groupe. Le rapprochement budget / réalisé édite tous les centres analytiques respectant les critères de sélection, pour l'ensemble des sociétés du groupe.

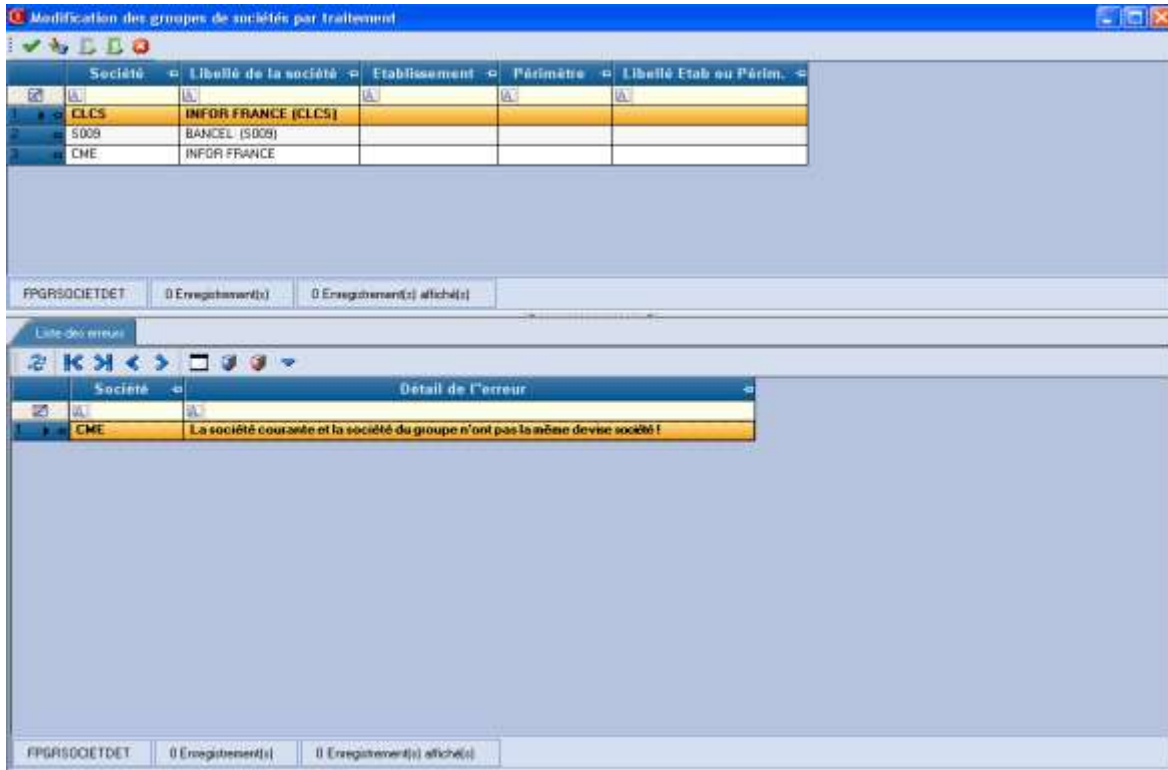
L'écran de sélection se présente comme suit :

The screenshot shows the 'Edition Budget/Réalisé' selection screen. The interface is divided into several sections for parameter selection. On the left, there are fields for 'Groupe de société', 'Société', 'Etablissement', 'Période', 'Budget', 'Version de budget', 'Centre d'imputation de', 'Centre de regroupement de', 'Centre d'imputation de destination de', 'Nature de', 'Chapitre de', 'Exercice', 'Période début', 'Période fin', and 'Ordre de présentation'. On the right, there are fields for 'Type de traitement', 'Hiérarchie', 'Niveau', 'Plan de présentation', and several checkboxes for display options like 'Détail par nature', 'Détail par chapitre', and 'Détail par centre de destination'. The 'Type de traitement' is set to 'Traitement global pour l'ensemble des sociétés'. The 'Groupe de société' is 'CE23 -> CLCS + 5009 (société)'. The 'Société' is 'CLCS -> INFON FRANCE (CLCS)'. The 'Budget' is 'X -> Budget\_Axe 0'. The 'Version de budget' is '1 -> Création automatique'. The 'Centre d'imputation de' is 'Q100 -> CENTRE IMPUTAT 100'. The 'Centre de regroupement de' is '-'. The 'Centre d'imputation de destination de' is '-'. The 'Nature de' is '-'. The 'Chapitre de' is '-'. The 'Exercice' is '2009 -> 2009'. The 'Période début' is '200903 -> Mars 2009'. The 'Période fin' is '200904 -> Avril 2009'. The 'Ordre de présentation' is 'Centre/Chapitre/Nature'. The 'Type de traitement' is 'Traitement global pour l'ensemble des sociétés'. The 'Hiérarchie' is '-'. The 'Niveau' is '-'. The 'Plan de présentation' is '-'. The checkboxes for 'Détail par nature', 'Détail par chapitre', and 'Détail par centre de destination' are checked. The checkboxes for 'Détail par centre', 'Sout de page sur critère majeur', and 'Edition en KE' are unchecked.

## Détail du groupe

Lorsque l'utilisateur clique sur le bouton « Editer », le détail du groupe de sociétés s'affiche, mettant en évidence les enregistrements en erreur dans le tableur de validation du groupe de sociétés.

### Détail du groupe :



Le principe de mise à jour du détail du groupe de sociétés, et les contrôles de validité des enregistrements sont identiques à ceux de l'édition du grand livre analytique.

**L'édition du rapprochement budget / réalisé par groupe de sociétés** peut être lancée de deux manières :

- **Traitement en Détail**  
Ce traitement est lancé en une seule demande, et génère autant d'éditions que d'éléments dans le groupe de sociétés. Le détail du groupe est édité sur la page de garde. Cette édition se rapproche de l'édition standard car elle génère un rapprochement budget / réalisé par société du groupe.
- **Traitement en Global**  
Ce traitement est lancé en une seule demande, et génère une édition globale correspondant à l'ensemble des sociétés du groupe. Le détail du groupe est édité sur la page de garde. Le code du groupe et son libellé sont édités dans l'entête de l'édition globale. En traitement global, la zone « Détail du groupe » n'est pas accessible.

## Principaux contrôles des paramètres de sélection

### **Groupe de sociétés :**

En traitement multi-société, le code groupe de sociétés doit être renseigné.

Si le profil utilisateur est associé à un rôle de type non administrateur, les « droits en édition » sont contrôlés sur les sociétés et les établissements du groupe. Seuls les sociétés et les établissements autorisés pour le rôle peuvent être validés.

Les sociétés en erreur sont mises en évidence dans le tableau. L'utilisateur a la possibilité d'occulter les sociétés en anomalie si la « Mise à jour automatique » du groupe est autorisée. Cette suppression des sociétés en anomalie est temporaire, car elle est valable le temps du traitement en cours uniquement.

**Etablissement et Périmètre :** En traitement multi-société, ces deux zones sont protégées dès qu'un groupe de sociétés est sélectionné. En effet, ces deux informations peuvent être paramétrées dans les éléments qui composent le groupe de sociétés.

**Rupture par établissement :** cette zone est exploitée dans l'édition en Détail :

- Si cochée, alors les éditions sont générées par établissement.
- Si non cochée en traitement multi société, et si l'argument du groupe = société, alors les éditions sont générées au niveau société c'est-à-dire tous établissements confondus. Si l'argument du groupe = société/établissement, le code établissement est édité dans l'entête de l'édition. Si l'argument du groupe = société/périmètre, alors le périmètre est édité dans l'entête de l'édition.

La zone « Rupture par établissement » est renommée « Détail du groupe » lorsque les éditions sont lancées en Global. Mais, rappelons que la zone « Détail du groupe » n'est pas accessible dans l'édition du rapprochement budget/réalisé en Global.

**Budget :** Le code budget doit exister dans toutes les sociétés du groupe, et correspondre au même n° d'axe (origine et/ou destination).

**Version de budget :** La version de budget doit exister dans toutes les sociétés du groupe

### **Hiérarchie et niveau de hiérarchie :**

- Traitement en Détail : la hiérarchie et le niveau doivent exister dans chaque société du groupe.
- Traitement en Global : la hiérarchie et le niveau doivent exister dans la société courante uniquement. Seuls les centres analytiques associés à la hiérarchie sélectionnée sont pris en compte dans le traitement.

**Centre de regroupement début et fin :** si renseignés, les centres de regroupements début et fin doivent exister dans la société courante.

### **Plan de présentation :**

- Traitement en Détail : le plan de présentation doit exister dans chaque société du groupe.
- Traitement en Global : le plan de présentation doit exister dans la société courante. Les natures sont éditées selon le plan de présentation de la société courante uniquement.

**Centres analytiques origine et destination :** En traitement multi société, il est possible de valider des centres analytiques qui n'existent pas dans la société courante.

**Chapitre début et fin :** En traitement multi société, toutes les sociétés du groupe doivent avoir la même « Gestion de chapitre » que celle de la société courante. En traitement multi société, il est possible de valider des chapitres qui n'existent pas dans la société courante.

**Natures début et fin :** En traitement multi société, il est possible de valider des natures analytiques qui n'existent pas dans la société courante.

**Exercice :** Si renseigné, il doit exister dans toutes les sociétés du groupe.

**Périodes :** Période début : obligatoire. Période fin : obligatoire.

En traitement en détail : Les périodes doivent exister sur toutes les sociétés du groupe.

En traitement en global, les périodes doivent être compatibles dans toutes les sociétés du groupe : elles doivent exister sur toutes les sociétés du groupe. L'amplitude de dates des périodes doit être alors identique sur toutes les sociétés du groupe (On ne tient pas compte des sous-périodes).

**Edition en KE :**

Que cette zone soit cochée ou non, la « devise société » de toutes les sociétés du groupe doit être identique à celle de la société courante.

**Centres d'imputations clôturés exclus :**

- Traitement en Détail : les centres analytiques clôturés sont contrôlés dans chaque société du groupe. Les centres analytiques dont la date de clôture est inférieure ou égale à la date de clôture de sélection sont exclus de l'édition.

- Traitement en Global : les centres analytiques clôturés sont contrôlés dans la société courante uniquement (même si ces centres sont ouverts dans les autres sociétés du groupe). Les centres analytiques dont la date de clôture est inférieure ou égale à la date de clôture de sélection sont exclus de l'édition.

**Traitement BATCH :** En traitement multi-société, cette zone est cochée par défaut afin de libérer la session en cours.

## Editions

Ci-dessous quelques exemples d'éditions.

**Traitement en DETAIL** : La page de garde se présente comme suit :




### EDITION BUDGET / REALISE

Critères de sélection


Groupe Société	CEZ3	CLCS + S009 (STE)	Type Traitement	Détail
Etablissement				
Périmètre			Rupture par établissement	<input type="checkbox"/>
Budget	X	Budget Axe 0	Version 1	Création automatique
Hierarchie				
Niveau			Avec détail centres d'imputation	<input type="checkbox"/>
Centre d'imputation origine	C1100	CENTRE IMPUTAT 100	à C1500	CENTRE IMPUTAT 500
Centre de regroupement			à	
Centre d'imputation destination			à	
Plan de présentation				
Nature			à	
Chapitre			à	
Exercice	2009	2009		
Période de	200903	Mars 2009	à 200904	Avril 2009
Sous-périodes exclues :	<input type="checkbox"/>			
Ordre de présentation	Centre/Chapitre/Nature			
Détail par nature	<input checked="" type="checkbox"/>			
Détail par chapitre	<input checked="" type="checkbox"/>			
Détail par centre	<input type="checkbox"/>			
Détail par centre de destination	<input checked="" type="checkbox"/>			
Saut de page sur le critère majeur	<input type="checkbox"/>			
Edition en KE	<input type="checkbox"/>			
Centres d'imputation clôturés exclus	<input type="checkbox"/>	Date de clôture	_ / _ / _	
Traitement Batch	<input type="checkbox"/>			

En traitement multi société, le détail du groupe est édité sur la page de garde


		Groupe : CLCS INFOR FRANCE (CLCS)		Utilisateur : SUP		Le 28/4/2010 à 11:43:11			
<b>RAPPROCHEMENT BUDGET / REALISE</b>				en Euro					
Budget : X Budget Axe 0		Exercice : 2009 Période : Mars 2009		à Avril 2009		Code ue : \0 VUE AXE 0			
Ordre de présentation : Centre/Chapitre/Nature		Numéro de version : 1 Création automatique							
Centre : de C1100 CENTRE IMPUTAT 100 à C1500 CENTRE IMPUTAT 500									
Chapitre : de à									
Nature de à									
Centre d'origine : C1100		CENTRE IMPUTAT 100							
Chapitre Nature		Période du 200903 au 200904				Cumul à fin 200904			
		Budget	Réalisé	Ecart	%budg	Budget	Réalisé	Ecart	%budg
60 Charges									
601000	ACHATS MATIERES						56 100	56 100	
NAT60	Nat extracteur EIS						14 000	14 000	
Total 60 Charges							70 100	70 100	
61 Charges CEZ									
NAT60	Nat extracteur EIS						2 000	2 000	
Total 61 Charges CEZ							2 000	2 000	
70 Ventes groupe									
629999	Abonnement Services		385	385			25 140	25 140	
707000	BQ Ventes		- 820	- 820			- 15 889	- 15 889	
NAT01	Nat finance I5		- 2 000	- 2 000			103 463	103 463	
Total 70 Ventes groupe			- 2 435	- 2 435			112 724	112 724	
71 VTE GROUPE CEZ									
NAT01	Nat finance I5	- 265 000	499 123	754 123	- 295,73	- 267 050	782 283	1 039 333	- 404,33
NAT95	NATURE 95	- 30 450		30 450	- 100,00	- 33 450	- 103 502	- 70 052	209,42
Total 71 VTE GROUPE CEZ		- 285 450	499 123	784 573	- 274,85	- 290 500	678 781	969 281	- 333,66
Total C1100 CENTRE IMPUTAT 100		- 285 450	496 688	782 138	- 274,00	- 290 500	863 605	1 154 105	- 387,28
Centre d'origine : C1150		CENTRE IMPUTAT 150							
71 VTE GROUPE CEZ									
NAT95	NATURE 95	- 600		600	- 100,00	- 1 050	- 23 500	- 22 450	
Total 71 VTE GROUPE CEZ		- 600		600	- 100,00	- 1 050	- 23 500	- 22 450	
Total C1150 CENTRE IMPUTAT 150		- 600		600	- 100,00	- 1 050	- 23 500	- 22 450	
Centre d'origine : C1200		CENTRE IMPUTAT 200							
60 Charges									
601000	ACHATS MATIERES						2 400	2 400	
Total 60 Charges							2 400	2 400	
70 Ventes groupe									




### Traitement en DETAIL : Edition détaillée du rapprochement budget / réalisé sur la première société du groupe

Groupe : CLCS INFOR FRANCE (CLCS)		Utilisateur : SUP		Le 28/4/2010 à 11:43:11				
		<b>RAPPROCHEMENT BUDGET / REALISE</b>		en Euro				
Exercice : 2009		Période : Mars 2009		à Avril 2009				
Budget : X Budget Axe 0		Numéro de version : 1 Création automatique		Code vue : \0 VUE AXE 0				
Ordre de présentation : Centre/Chapitre/Nature								
Centre : de CI100 CENTRE IMPUTAT 100 à CI500 CENTRE IMPUTAT 500								
Chapitre : de à								
Nature de à								
Centre d'origine : CI100		CENTRE IMPUTAT 100						
Chapitre Nature	Période du 200903 au 200904				Cumul à fin 200904			
	Budget	Réalisé	Ecart	%budg	Budget	Réalisé	Ecart	%budg
60 Charges								
601000	ACHATS MATIERES					56 100	56 100	
NAT60	Nat extracteur EIS					14 000	14 000	
Total	60 Charges					70 100	70 100	
61 Charges CEZ								
NAT60	Nat extracteur EIS					2 000	2 000	
Total	61 Charges CEZ					2 000	2 000	
70 Ventes groupe								
629999	Abonnement Services	385	385			25 140	25 140	
707000	BQ Ventes	- 820	- 820			- 15 869	- 15 869	
NAT01	Nat finance I5	- 2 000	- 2 000			103 463	103 463	
Total	70 Ventes groupe	- 2 435	- 2 435			112 724	112 724	
71 VTE GROUPE CEZ								
NAT01	Nat finance I5	- 255 000	499 123	754 123	- 295,73	- 257 050	782 283	1 039 333 - 404,33
NAT95	NATURE 95	- 30 450		30 450	- 100,00	- 33 450	- 103 502	- 70 052 209,42
Total	71 VTE GROUPE CEZ	- 285 450	499 123	784 573	- 274,85	- 290 500	678 781	969 281 - 333,66
Total	CI100 CENTRE IMPUTAT 100	- 285 450	496 688	782 138	- 274,00	- 290 500	863 605	1 154 105 - 397,28
Centre d'origine : CI150		CENTRE IMPUTAT 150						
71 VTE GROUPE CEZ								
NAT95	NATURE 95	- 600		600	- 100,00	- 1 050	- 23 500	- 22 450
Total	71 VTE GROUPE CEZ	- 600		600	- 100,00	- 1 050	- 23 500	- 22 450
Total	CI150 CENTRE IMPUTAT 150	- 600		600	- 100,00	- 1 050	- 23 500	- 22 450
Centre d'origine : CI200		CENTRE IMPUTAT 200						
60 Charges								
601000	ACHATS MATIERES					2 400	2 400	
Total	60 Charges					2 400	2 400	
70 Ventes groupe								

**Traitement en DETAIL** : Edition détaillée du rapprochement budget / réalisé sur la seconde société du groupe

Groupe : S009 BANCEL (S009)		Utilisateur : SUP		Le 28/4/2010 à 11:47:13					
		<b>RAPPROCHEMENT BUDGET / REALISE</b>		en Euro					
Exercice : 2009		Période : 200903		à 200904					
Budget : X Budget axe 0		Numéro de version : 1 Création automatique		Code vue : V0 Vue axe 0					
Ordre de présentation : Centre/Chapitre/Nature									
Centre : de C100 CTR IMPUT 100 / S009 à C1500 CTR IMPUT 500									
Chapitre : de à									
Nature de à									
Centre d'origine : C100		CTR IMPUT 100 / S009							
Chapitre		Période du 200903 au 200904				Cumul à fin 200904			
Nature		Budget	Réalisé	Ecart	%budg	Budget	Réalisé	Ecart	%budg
70 VTES GROUPE									
NAT03 NATURE 03							- 10 000	- 10 000	
NAT95 NATURE 95		- 700		700	- 100,00	- 1 000	- 8 000	- 7 000	700,00
Total 70 VTES GROUPE		- 700		700	- 100,00	- 1 000	- 18 000	- 17 000	
71 VTES HORS GROUPE									
NAT95 NATURE 95		- 820		820	- 100,00	- 1 240		1 240	- 100,00
Total 71 VTES HORS GROUPE		- 820		820	- 100,00	- 1 240		1 240	- 100,00
Total C100 CTR IMPUT 100 / S009		- 1 520		1 520	- 100,00	- 2 240	- 18 000	- 15 760	703,57
Centre d'origine : C1450		CTR IMPUT 450							
70 VTES GROUPE									
NAT45 NATURE 45							- 25 000	- 25 000	
Total 70 VTES GROUPE							- 25 000	- 25 000	
Total C1450 CTR IMPUT 450							- 25 000	- 25 000	
TOTAL GENERAL		- 1 520		1 520	- 100,00	- 2 240	- 43 000	- 40 760	

### Traitement en GLOBAL : Edition globale du rapprochement budget / réalisé pour l'ensemble des sociétés du groupe

Groupe : CE Z3 CLCS + S009 (STE)		Utilisateur : SUP		Le 28/4/2010 à 11:49:01					
		<b>RAPPROCHEMENT BUDGET / REALISE</b>		en Euro					
Exercice : 2009 Période: Mars 2009 à Avril 2009		Numéro de version : 1 Création automatique		Code vue : V0 VUE AXE0					
Budget : X Budget Axe 0									
Ordre de présentation : Centre/Chapitre/Nature									
Centre : de C100 CENTRE IMPUTAT 100 à C600 CENTRE IMPUTAT 500									
Chapitre : de à									
Nature de à									
Centre d'origine : C100		CENTRE IMPUTAT 100							
Chapitre		Période du 200903 au 200904			Cumul à fin 200904				
Nature		Budget	Réalisé	Ecart	%budg	Budget	Réalisé	Ecart	%budg
60 Charges									
601000 ACHATS MATIERES						56 100	56 100		
NAT60 Nat extracteur EIS						14 000	14 000		
Total 60 Charges						70 100	70 100		
61 Charges CEZ									
NAT60 Nat extracteur EIS						2 000	2 000		
Total 61 Charges CEZ						2 000	2 000		
70 Ventes groupe									
629999 Abonnement Services			385	385		25 140	25 140		
707000 BQ Ventes			- 820	- 820		- 15 869	- 15 869		
NAT01 Nat finance I5			- 2 000	- 2 000		103 463	103 463		
NAT03 NATURE 03						- 10 000	- 10 000		
NAT95 NATURE 95		- 700		700	- 100,00	- 1 000	- 8 000	- 7 000	700,00
Total 70 VTES GROUPE		- 700	- 2 435	- 1 735	247,85	- 1 000	94 724	95 724	
71 VTE GROUPE CEZ									
NAT01 Nat finance I5		- 255 000	499 123	754 123	- 295,73	- 257 050	782 283	1 039 333	- 404,33
NAT95 NATURE 95		- 31 270		31 270	- 100,00	- 34 690	- 103 502	- 68 812	198,36
Total 71 VTE GROUPE CEZ		- 286 270	499 123	785 393	- 274,35	- 291 740	678 781	970 521	- 332,67
Total C100 CENTRE IMPUTAT 100		- 286 970	496 688	783 658	- 273,08	- 292 740	845 605	1 138 345	- 388,86
Centre d'origine : C1150		CENTRE IMPUTAT 150							
71 VTE GROUPE CEZ									
NAT95 NATURE 95		- 600		600	- 100,00	- 1 050	- 23 500	- 22 450	
Total 71 VTE GROUPE CEZ		- 600		600	- 100,00	- 1 050	- 23 500	- 22 450	
Total C1150 CENTRE IMPUTAT 150		- 600		600	- 100,00	- 1 050	- 23 500	- 22 450	
Centre d'origine : C1200		CENTRE IMPUTAT 200							
60 Charges									
601000 ACHATS MATIERES						7 400	7 400		

## Chapitre 2 Consultation CG/CI par axe

# 2

### Principe

La consultation des comptes généraux permet de consulter un ou tous les comptes et de visualiser le détail analytique d'une ligne (tous les axes) par l'intermédiaire de l'onglet Pièce.

La consultation des centres analytiques, sur un axe ou sur un croisement d'axes, permet de consulter un ou tous les centres et de visualiser le CG d'une ligne par l'intermédiaire de l'onglet Pièce.

Une nouvelle option de Consultation « CG/CI par axe » permet de consulter les centres d'imputations d'un compte général, ou les comptes généraux d'un centre d'imputation pour un axe donné.

Cette nouvelle consultation, dite 'à plat', permet d'obtenir les informations compte général, centre, nature, chapitre d'un axe analytique sur la même ligne.

Les fonctionnalités sont identiques à celles des autres consultations : plusieurs onglets dans le tableur, tri et rupture, filtre rapide, somme, ajout de colonne calculée, sortie fichier, ...

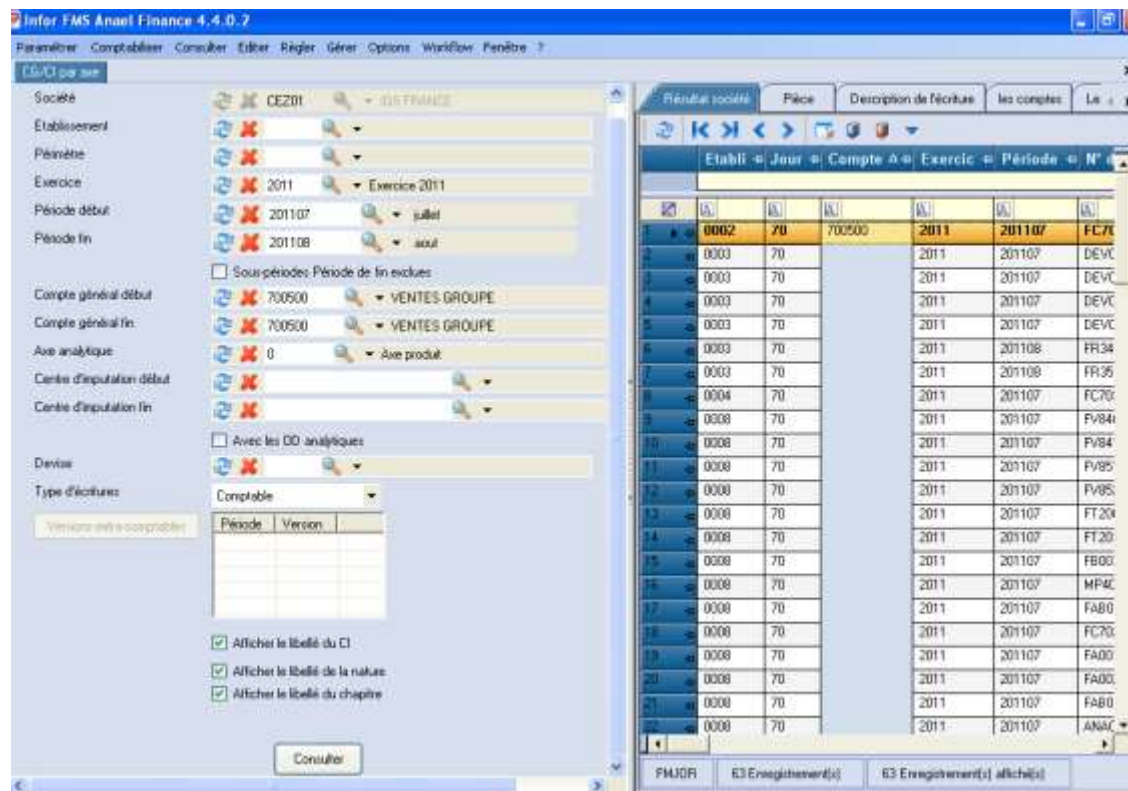
Les écritures affichées proviennent de la table des historiques comptables (FMJOR) où le lien CG/Analytique existe. Etant donné les volumes importants, la consultation est :

- mono exercice
- mono axe analytique

**Remarque** : Seules les lignes d'écritures contenant de l'analytique sont prises en compte et si un CG a fait l'objet d'une ventilation par centre, c'est le montant de la ligne analytique qui est affiché dans l'écran.

Pour accéder à cette consultation : MENU « **CONSULTER** » → CG/CI par axe

# Prise de paramètres



- L'exercice et l'axe sont obligatoires
- les autres zones sont facultatives mais il est **conseillé d'affiner** la sélection le plus possible pour optimiser les temps de traitement et consulter :
  - sur le CG en majeur : un CG tous les centres
  - sur le CI en majeur : un CI tous les comptes généraux

## Cas particulier des OD analytiques :

Si la case 'avec OD analytiques' est cochée, l'affichage des OD analytiques dépend du type des OD saisies (avec ou sans CG) et du CG sélectionné :

- Les OD analytiques sans n° de CG sont extraites quand le CG 'blanc' est sélectionné.
- Les OD analytiques avec n° de CG sont affichées si le CG de la ligne est un CG sélectionné dans les paramètres de sélection

# Consultation

L'onglet « Résultat » se présente comme suit :

- Consultation d'un compte général en majeur et plusieurs centres d'imputations :

Etabli	Jour	Exercic	Période	N° d'entre	Compte g	N° Axe	CI	Nature	Libé	
1	0008	70	2011	201108	FE690	700500	0	CI200	NAT05	CENTRE C
2	0008	70	2011	201108	FE710	700500	0		NAT05	CENTRE C
3	0008	70	2011	201111	ANA333	700500	0		NAT02	CENTRE C
4	0004	70	2011	201112	RECA0	700500	0	CI400	NAT05	CENTRE C
5	0004	70	2011	201112	AAA	700500	0		NAT05	CENTRE C
6	0008	70	2011	201103	FM200	700500	0		NAT05	CENTRE C
7	0008	70	2011	201103	ANA350	700500	0		NAT05	CENTRE C
8	0008	70	2011	201105	FM050	700500	0		NAT05	CENTRE C
9	0008	70	2011	201107	FA750	700500	0		NAT05	CENTRE C
10	0008	70	2011	201108	FA700	700500	0		NAT05	CENTRE C
11	0008	70	2011	201109	FA720	700500	0		NAT05	CENTRE C
12	0008	70	2011	201109	FA780	700500	0		NAT05	CENTRE C
13	0008	70	2011	201111	FA800	700500	0		NAT05	CENTRE C
14	0008	70	2011	201112	DEV001	700500	0		NAT05	CENTRE C
15	0008	71	2011	201112	2	700500	0		NAT05	CENTRE C
16	0008	71	2011	201112	3	700500	0		NAT05	CENTRE C
17	0008	70	2011	201112	FA002	700500	0		NAT05	CENTRE C
18	0008	70	2011	201112	YFB005	700500	0		NAT05	CENTRE C
19	0008	70	2011	201112	FA888	700500	0		NAT05	CENTRE C
20	0008	70	2011	201112	DEV53	700500	0		NAT05	CENTRE C
21	0008	70	2011	201112	DEV900	700500	0		NAT05	CENTRE C
22	0008	70	2011	201112	DEV950	700500	0		NAT05	CENTRE C

Le libellé des centres d'imputations, des chapitres et des natures est affiché dans le tableau à la demande uniquement.

- Consultation d'un centre d'imputation en majeur et plusieurs comptes généraux :

Infor FMS Anael Finance 4.4.0.2

Paramètres Comptabiliser Consulter Editer Régler Gérer Options Workflow Fenêtre ?

CG/CI par axe

Resultat social Pièce Description de Mémoire les comptes Les montants Les numéros de document Bloc-notes pièce

Etabli Jour Exercic Période N° d'enr Compte N° Axe CI Nature

46	0008	60	2011	201105	DE102		0	C500	NAT05
47	0008	60	2011	201110	AV009		0	C500	NAT05
48	0008	60	2011	201110	AV008		0	C500	NAT05
49	0008	60F	2011	201107	FDA003	600400	0	C500	NAT05
50	0001	60	2011	201103	NKT001	600500	0	C500	NAT05
51	0002	60	2011	201110	FA001		0	C500	NAT05
52	0002	60	2011	201112	DEV003		0	C500	NAT05
53	0008	60	2011	201101	FT800		0	C500	NAT05
54	0008	60	2011	201102	FC004		0	C500	NAT05
55	0008	60	2011	201108	ACH004		0	C500	NAT05
56	0008	60	2011	201103	FR002	600800	0	C500	NAT05
57	0008	60	2011	201103	FR001		0	C500	NAT05
58	0008	60	2011	201103	wf250		0	C500	NAT05
59	0001	80K	2011	201102	CCAFEV	613500	0	C500	NAT05
60	0001	80K	2011	201103	CCAFEV		0	C500	NAT05
61	0008	60	2011	201102	CCA200		0	C500	NAT05
62	0008	60	2011	201102	AFA500		0	C500	NAT05
63	0008	60	2011	201109	VP320	622000	0	C500	NAT05
64	0008	60F	2011	201109	HON001		0	C500	NAT05
65	0008	60F	2011	201109	HON002		0	C500	NAT05
66	0008	ODL	2011	201105	LDR00001	660000	0	C500	NAT05
67	0008	ODL	2011	201108	LDR00001		0	C500	NAT05

Afficher le libellé du CI  
Afficher le libellé de la nature  
Afficher le libellé du chapitre

Consulter

FINJOR 412 Enregistrement(s) 412 Enregistrement(s) affiché(s)

L'onglet « Pièce » se présente comme suit :

	Journ	Période	N° d'enr	Date	Compte g	Auxl	Tiers	Débit	Crédit	CI	Nature	Chapitre
1	70	201108	FE690	04/08/2011	411110	C	C160	7 000,00	0,00			
2	70	201108	FE690	04/08/2011	445725	C	C160		1 147,16			
3	70	201108	FE690	04/08/2011	700500				5 852,84			
4	70	201108	FE690	04/08/2011	700500				5 852,84	CI200	NAT05	70
5	70	201108	FE690	04/08/2011	700500				5 852,84	B002	NAT05	70

L'onglet « Description de l'écriture » se présente comme suit :

Société: CE201

Exercice: 2011 → Exercice 2011

Date de pièce: 04/08/2011

Date comptable: 04/08/2011

Période: 201108 → août

Sens: Débit

Journal: 70 → VIE DE BIENS ET SERVICES

Type de pièce: FAC → FACTURE

Etablissement: 0008 → BASTILLE

Type d'écriture: Comptable

Numéro de version extra-comptable: -

Signature: CEZ

Libellé: Vie prestation

Libellé complémentaire: -

Responsable: -

Code interne: N

N° ligne: 1

N° ligne analytique: 0

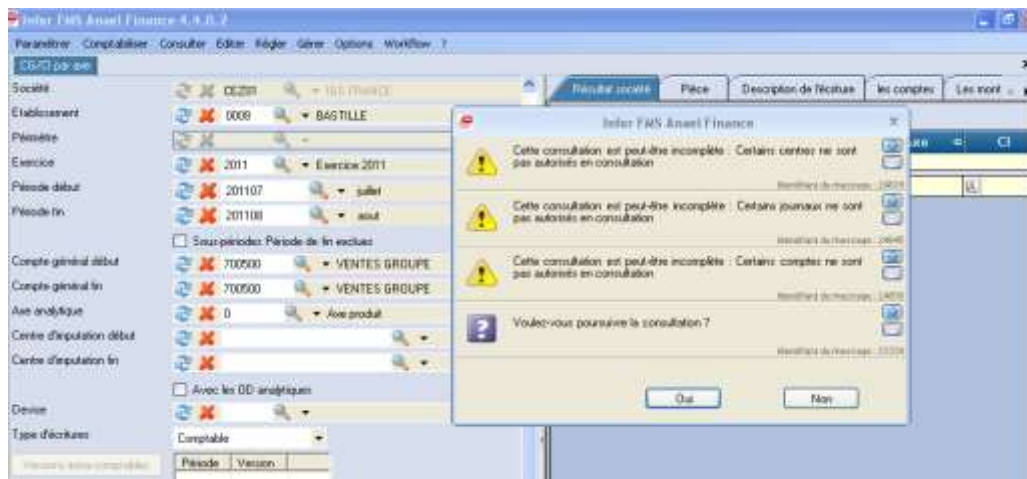
Dates de validité CCA: - Au: -

Dernière période de comptabilisation CCA sur exercice: -

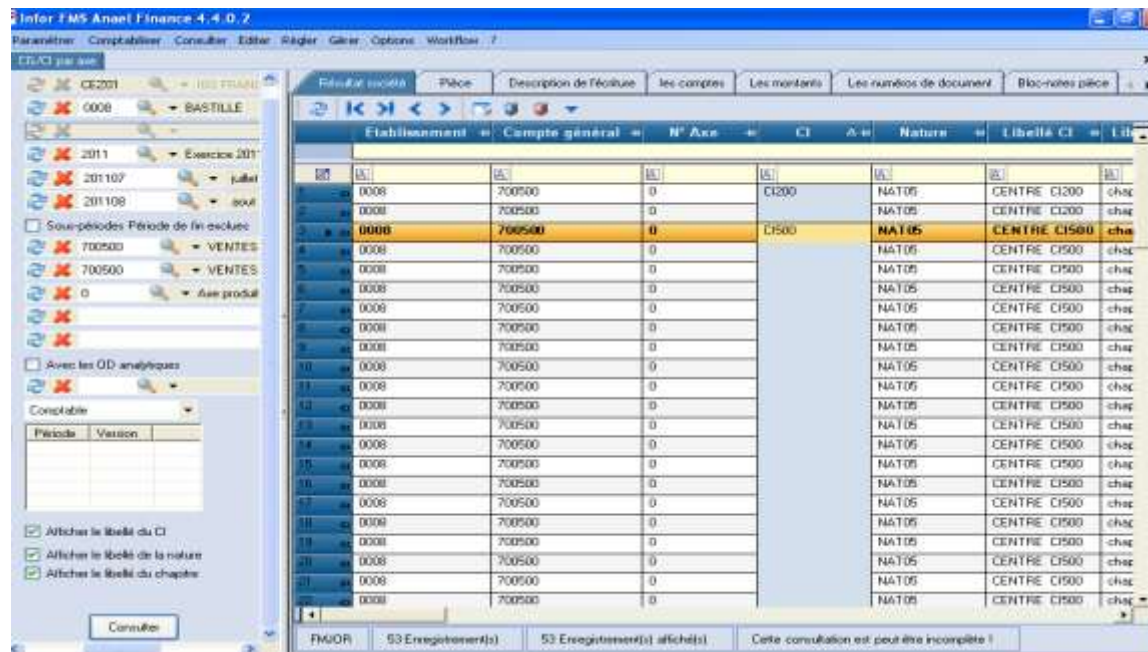
Dernière période de comptabilisation CCA hors exercice: -

Si le profil utilisateur n'a pas les droits en consultation sur tous les comptes généraux, tous les centres d'imputations, et tous les journaux, alors des messages d'alerte sont affichés lors de la validation des critères de sélection.





La mention « Cette consultation est peut être incomplète » est alors affichée en bas du tableau.





## Chapitre 3 Gestion des droits

# 3

### Droits en consultation de comptabilité analytique

Les droits en consultation sur les traitements de comptabilité analytique reposent sur les principes suivants :

**Les profils utilisateurs associés à un rôle de type « Administrateur »** : ils peuvent lancer les consultations par groupe de sociétés sans contrainte **de droits en « Consultation »**.

- Toutes les sociétés et tous les établissements du groupe sont automatiquement autorisés en « Consultation » lors de la validation du groupe de sociétés.
- Quelque soient les droits activés sur les comptes généraux sur tout ou partie des sociétés du groupe (Onglet Droits/fiche société), les droits en « Consultation » sont automatiquement accordés sur les comptes généraux lors des traitements par groupe de sociétés. Tous les comptes généraux respectant les critères de sélection sont pris en compte dans les consultations multi-société.
- Quelque soient les droits activés sur les journaux sur tout ou partie des sociétés du groupe (Onglet Droits/fiche société), les droits en « Consultation » sont automatiquement accordés sur les journaux lors des traitements par groupe de sociétés. Tous les journaux respectant les critères de sélection sont pris en compte dans les consultations multi-société.
- Quelque soient les droits activés sur les centres d'imputation sur tout ou partie des sociétés du groupe (Onglet Droits/fiche société), les droits en « Consultation » sont automatiquement accordés sur les centres lors des traitements par groupe de sociétés. Tous les centres analytiques respectant les critères de sélection sont pris en compte dans les consultations multi-société.

Les profils utilisateurs associés à un rôle de type « non administrateur » :

Concernant les profils utilisateurs associés à un rôle de type « non administrateur », les droits en « Consultation » sont activés dans les consultations par groupe de sociétés sous certaines conditions fonctionnelles :

a) Les droits en « Consultation » sur les sociétés, et les droits en « Consultation » sur les établissements (si les droits sont activés sur les établissements sur tout ou partie des sociétés du groupe (Onglet Droits/fiche société)) sont contrôlés lors de la validation du groupe de sociétés. Les sociétés et les établissements non autorisés en « Consultation » ne peuvent pas être validés dans le tableur du groupe de sociétés.

b) Si les droits sont activés sur les centres analytiques, les comptes généraux et/ou les journaux sur tout ou partie des sociétés du groupe (Onglet Droits/fiche société), et si les traitements sont lancés par un profil utilisateur associé à un rôle de type « non administrateur », alors les droits en « Consultation » sont contrôlés sur l'ensemble du groupe de sociétés sélectionné, et pas uniquement sur la société courante. La consultation multi-société extrait les enregistrements sur les centres analytiques, CG et/ou journaux autorisés en « Consultation » pour l'ensemble des sociétés du groupe, et exclue les enregistrements sur les centres analytiques, CG et/ou journaux non autorisés en consultation.

c) Si les droits ne sont pas activés sur les centres analytiques, les comptes généraux et les journaux sur toutes les sociétés du groupe (Onglet Droits/fiche société), alors les droits en « Consultation » ne sont donc pas contrôlés sur ces paramètres sur l'ensemble du groupe de sociétés sélectionné. La consultation multi-société extrait d'office les enregistrements respectant les critères de sélection pour l'ensemble des sociétés du groupe.

Impact sur les tableurs « Résultat Groupe », « Résultat société », « Détail » et « Pièce »

Si l'affichage des enregistrements est partiel du fait des droits en « consultation » sur les établissements, les centres analytiques, les comptes généraux et/ou les journaux alors un message d'alerte est affiché en bas à droite du tableur : « Cette consultation est peut être incomplète ».

## Droits en édition de comptabilité analytique

Les droits en édition sur les traitements de comptabilité analytique reposent sur les principes suivants :

**Les profils utilisateurs associés à un rôle de type « Administrateur »** : ils peuvent lancer les éditions par groupe de sociétés sans contrainte **de droits en « Edition »**.

- Toutes les sociétés et tous les établissements du groupe sont automatiquement autorisés en « Edition » lors de la validation du groupe de sociétés.
- Quelque soient les droits activés sur les comptes généraux sur tout ou partie des sociétés du groupe (Onglet Droits/fiche société), les droits en « Edition » sont automatiquement accordés sur les comptes généraux lors des traitements par groupe de sociétés. Tous les comptes généraux soumis à imputation analytique respectant les critères de sélection sont édités sur les états multi-société.
- Quelque soient les droits activés sur les journaux sur tout ou partie des sociétés du groupe (Onglet Droits/fiche société), les droits en « Edition » sont automatiquement accordés sur les journaux lors des traitements par groupe de sociétés. Tous les journaux respectant les critères de sélection sont édités sur les états multi-société.
- Quelque soient les droits activés sur les centres d'imputation sur tout ou partie des sociétés du groupe (Onglet Droits/fiche société), les droits en « Edition » sont automatiquement accordés sur les centres lors des traitements par groupe de sociétés. Tous les centres analytiques respectant les critères de sélection sont édités sur les états multi-société.

Les profils utilisateurs associés à un rôle de type « non administrateur » :

Concernant les profils utilisateurs associés à un rôle de type « non administrateur », les droits en « Edition » sont activés dans les éditions par groupe de sociétés sous certaines conditions fonctionnelles.

a) Les droits en « Edition » sur les sociétés, et les droits en « Edition » sur les établissements (si les droits sont activés sur les établissements sur tout ou partie des sociétés du groupe (Onglet Droits/fiche société)) sont contrôlés lors de la validation du groupe de sociétés. Les sociétés et les établissements non autorisés en « Edition » ne peuvent pas être validés dans le tableur du groupe de sociétés.

b) Si les droits sont activés sur les centres d'imputations, comptes généraux et/ou les journaux sur tout ou partie des sociétés du groupe (Onglet Droits/fiche société), et si les traitements sont lancés par un profil utilisateur associé à un rôle de type « non administrateur », deux cas de figure se présentent :

- Si les éditions sont lancées en DETAIL par société du groupe, alors les droits en « Edition » sont contrôlés sur chaque société du groupe. Les éditions multi-société éditent les enregistrements sur les paramètres autorisés en « Edition » sur chacune des sociétés du groupe. Les centres analytiques, CG ou journaux non autorisés en « édition » ne sont pas édités. Ce principe est strictement identique à celui qui est exploité actuellement dans les traitements standards sans multi-société.
- Si les éditions sont lancées en GLOBAL pour l'ensemble des sociétés du groupe, alors les droits en « Edition » sont contrôlés sur l'ensemble du groupe de sociétés sélectionné, et pas uniquement sur la société courante. Les éditions multi-société en Global extraient les enregistrements sur les centres, CG, et/ou journaux autorisés en « Edition » sur les différentes sociétés du groupe, et excluent les enregistrements sur les centres, CG et/ou journaux non autorisés en édition.

c) Si les droits ne sont pas activés sur les centres analytiques, les comptes généraux et les journaux sur toutes les sociétés du groupe (Onglet Droits/fiche société), alors les droits en « Edition » ne sont donc pas contrôlés sur ces paramètres sur l'ensemble du groupe de sociétés sélectionné. Les éditions multi-société prennent en compte d'office tous les enregistrements de tous les centres, CG et journaux respectant les critères de sélection sur les différentes sociétés du groupe.

### **Impact sur les éditions multi-société :**

Si les éditions multi-société sont partielles du fait des droits en « Edition » sur les établissements, les comptes généraux, les centres analytiques et/ou les journaux alors des messages d'alerte peuvent être imprimés sur la dernière page des éditions. Ils se présentent comme suit :

« Cette édition est peut être incomplète. Certains établissements ne sont pas autorisés en édition ».

« Cette édition est peut être incomplète. Certains comptes ne sont pas autorisés en édition ».

« Cette édition est peut être incomplète. Certains centres ne sont pas autorisés en édition ».

« Cette édition est peut être incomplète. Certains journaux ne sont pas autorisés en édition ».