



Anael finance ws Comptabilité analytique - Paramétrage

Documentation utilisateur

© Copyright 2019 Infor

Tous droits réservés. Les termes et marques de conception mentionnés ci-après sont des marques et/ou des marques déposées d'Infor et/ou de ses partenaires et filiales. Tous droits réservés. Toutes les autres marques répertoriées ci-après sont la propriété de leurs propriétaires respectifs.

Avertissement important

Les informations contenues dans cette publication (y compris toute information supplémentaire) sont confidentielles et sont la propriété d'Infor.

En accédant à ces informations, vous reconnaissez et acceptez que ce document (y compris toute modification, traduction ou adaptation de celui-ci) ainsi que les copyrights, les secrets commerciaux et tout autre droit, titre et intérêt afférent, sont la propriété exclusive d'Infor. Vous acceptez également de ne pas vous octroyer les droits, les titres et les intérêts de ce document (y compris toute modification, traduction ou adaptation de celui-ci) en vertu de la présente, autres que le droit non-exclusif d'utilisation de ce document uniquement en relation avec et au titre de votre licence et de l'utilisation du logiciel mis à la disposition de votre société par Infor conformément à un contrat indépendant (« Objectif »).

De plus, en accédant aux informations jointes, vous reconnaissez et acceptez que vous devez respecter le caractère confidentiel de ce document et que l'utilisation que vous en faites se limite aux Objectifs décrits ci-dessus.

Infor s'est assuré que les informations contenues dans cette publication sont exactes et complètes.

Toutefois, Infor ne garantit pas que les informations contenues dans cette publication ne comportent aucune erreur typographique ou toute autre erreur, ou satisfont à vos besoins spécifiques. En conséquence, Infor ne peut être tenu directement ou indirectement responsable des pertes ou dommages susceptibles de naître d'une erreur ou d'une omission dans cette publication (y compris toute information supplémentaire), que ces erreurs ou omissions résultent d'une négligence, d'un accident ou de toute autre cause.

Reconnaissance des marques

Tous les autres noms de société, produit, commerce ou service référencé peuvent être des marques déposées ou des marques de leurs propriétaires respectifs.

Informations de publication

Version : Anael finance ws Numéro de version

Auteur : Brigitte Quevedo

Date de publication : juillet 8, 2019

Table des matières

À propos de ce manuel	5
Public concerné	5
Périmètre du document	5
Pré-requis	5
Documents liés	5
Historique du document.....	6
Contacter Infor	6
Chapitre 1 Elaboration et paramétrage de la compta analytique	7
Généralités	7
Paramétrage	7
Type de centre	7
Catégorie de nature.....	8
Chapitres	8
Les axes	9
Centres d'imputations.....	11
Les natures.....	13
Les croisements	15
Les vues	16
Lien comptabilité générale / analytique.....	17
Autres fonctionnalités : Paramétrage	18
Plans de présentation.....	18
Les hiérarchies	18
Les niveaux de rattachement.....	19
Les unités d'œuvre.....	19
Les familles de natures	19
Les répartitions analytiques	19
Les budgets.....	20

À propos de ce manuel

Ce document décrit l'organisation des différents paramètres permettant l'élaboration de la comptabilité analytique d'une société dans Anael.

Public concerné

Utilisateurs d'Anael Finance Ws

Périmètre du document

N/A

Pré-requis

N/A

Documents liés

Aucun

Historique du document

Version	Date	Auteur	Contenu
1.0	1 ^{er} février 2008	Brigitte Quevedo	Création modèle
1.1	30 oct. 2008	Jérôme	Mise en forme
2.0	Janvier 2012	Ingrid MARY	Application du nouveau modèle Word
2.1	Sept 2013	Brigitte Quevedo	V4R5 : Màj et compléments
2.2	Fev 2014	Brigitte Queveo	V4R5 : Mise à jour
2.3	Janvier 2019	Claudie ENEZ	V4R5 : Maintenance des CI : Compléments sur les niveaux de rattachements analytiques

Contacteur Infor

Pour toute question sur les produits Infor, rendez-vous sur <https://concierge.infor.com/> pour créer un cas.

Si nous modifions ce document après la sortie du produit, nous en publierons une nouvelle version sur le portail de Support Infor. Pour accéder à la documentation, cliquez sur **Rechercher > Parcourir la documentation**. Nous vous conseillons de consulter régulièrement ce portail afin de prendre connaissance des mises à jour de documentation.

Si vous avez des commentaires au sujet de la documentation Infor, vous pouvez envoyer un e-mail à documentation@infor.com.

Chapitre 1 Elaboration et paramétrage de la compta analytique

1

Généralités

Les éléments essentiels de la comptabilité analytique sont les suivants :

- 10 axes maximum
- Le nombre d'axe se paramètre dans la société en définissant le n° du dernier axe géré
- Croisements paramétrables : 2 axes maximum par croisement
 - Restitutions par axe et/ou par croisement
- Le suivi analytique se paramètre par compte général
- La saisie des informations analytiques sur une ligne se fait axe par axe : 1 centre analytique, 1 nature (plus 1 chapitre facultatif), le montant est commun à tous les axes
- La restitution des informations analytiques est obtenue par la consultation et par les éditions
 - Consultation analytique pour affiche le cumul, puis zoom sur le détail.
 - Editions (balance analytique, grand-livre analytique, rapprochement budget/réalisé)

Paramétrage

Type de centre

Le type de centre (1 caractère alphanumérique) doit être créé avant de procéder à la création des axes analytiques et des centres d'imputations. En effet, les centres ne sont pas paramétrés par axe mais par type de centre, type de centre qui est ensuite associé à un axe. (Si 2 axes sont gérés avec les mêmes centres, cette méthode permet de créer une seule fois des centres).

Exemples de codification :

M = Magasins

P = Produits

C = Centre consolidation

R = Reporting

Types de centre d'imputation

Type centre d'imputation Gestion

Société CLCS

Code M

Libellé long Magasins

Libellé court Magasins

Type de CI sur ligne tiers

- Type de CI sur ligne tiers : lors de la saisie des factures, il est possible de saisir un centre sur la ligne tiers (via les lignes de guide). Ce centre est mémorisé dans les historiques de la comptabilité auxiliaire (FMHISTORAUXXI). Par société, cette case ne peut être cochée que sur un seul type de CI. Selon le paramétrage de cette zone, 2 cas de figures peuvent se présenter :
 - tous les centres d'imputation (sur tous les types) peuvent être saisis si cette case est à blanc sur tous les types de CI
 - seuls les centres d'imputation du type de CI dont cette case est cochée peuvent être saisis. Dans ce cas, dans les restitutions auxiliaires, le programme cherchera le libellé du CI dans ce type de centre.

Catégorie de nature

La catégorie de nature est associée à un axe analytique, puis les natures analytiques sont définies par catégorie de nature. Ce critère sert aux croisements d'axes dans les fichiers cumulés. Elles sont déclarées sur 2 caractères alphanumériques maximum.

Les axes sont croisables sur une même nature. Le paramétrage des catégories de nature doit être défini en fonction des restitutions attendues.

Possibilité de générer un croisement de centres de l'axe 1 (magasins) avec l'axe 2 (produits) à condition que la nature et éventuellement le chapitre (ventes) soit identique sur les 2 lignes, par exemple :

- Le croisement axe1/axe2 permettra de connaître les ventes d'un magasin par produit
- Le croisement axe2/axe1 permettra de connaître les ventes d'un produit par magasin

Exemples de codification :

- CO = Natures comptables
- RE = Natures reporting

Chapitres

La gestion des chapitres est paramétrable dans la société. Si elle n'est pas exploitée, la zone « Chapitre » est protégée dans tous les traitements (Paramétrage, saisie et restitutions).

Les chapitres constituent un complément de natures, ils sont déclarés sur 8 caractères. Alpha maximum.

Les axes

Le paramétrage des axes (1 car. numérique) consiste à donner les règles générales d'un axe, c'est-à-dire

- les centres autorisés à la saisie sur cet axe en lui associant un type d'axe
- les natures autorisées à la saisie sur cet axe en lui associant une catégorie de nature.

N° axe	Libellé de l'axe	Type de centre	Catégorie de nature
0	Magasins/sections	M	CO
1	Produits	P	CO
2	Consolidation	C	CO
4	Reporting	R	RE
....			

Axes 0, 1 et 2, Même catégorie de natures = **axes théoriquement croisables**
Axe 4 non croisable avec les autres

Remarque : un même type de centre peut être associé à des axes différents si nécessaire. Par exemple

- Axe 0 = région de production - type de centres R
- Axe 2 = région de distribution – type de centres R
 - Le croisement 'axe 0' avec 'axe 2' donnera le résultat par région de production avec le détail des régions de distribution
 - Le croisement 'axe 2' avec 'axe 0' donnera le résultat par région de distribution avec le détail des régions de production

The screenshot shows the 'Axes analytiques' window with the 'Axe Analytique' tab selected. The configuration is as follows:

- Société: CLCS
- Numéro: 0
- Libellé long: Suivi par magasins/agences
- Libellé court: magasins/agences
- Axe de référence: (empty field with search icon)
- Type de centre d'imputation: M
- Catégorie de nature: CO
- Axe Tiers:
- Centre de correspondance Tiers: (empty dropdown)
- Date d'ouverture: 01/01/2010
- Date de clôture: (empty dropdown)

- Axe de référence : facultatif mais conseillé- Les axes sont
 - théoriquement croisables s'ils ont le même type de CI et la même catégorie de nature.
 - Pratiquement croisables s'ils ont le même type de CI et la même nature/chapitre.

- Pour limiter les erreurs de saisie et reconduire la nature/chapitre sur les axes théoriquement croisables, il faut donner le code 'axe de référence' sur tous les axes croisables sauf sur l'axe de référence lui-même où la nature/chapitre sera saisie.
axe 1 – axe de référence ' ' '
axe 2 – axe de référence ' 0 '
axe 3 – axe de référence ' 0 '
axe 4 – axe de référence ' ' '

La nature /chapitre saisie sur l'axe 0 sera reconduite sur les axes 2 et 3
- **Axe tiers et Centre de correspondance tiers** : Ces paramètres permettent de lier une information du tiers (la ligne TTC) avec un centre d'un axe de la ligne de charges ou produits (HT). L'axe en question est coché 'axe tiers' et le centre de correspondance est défini avec une des options proposées dans la combo box : code tiers - stat1 - stat2 - pays –agent - région - une des 5 catégories. L'information des tiers qui est associée aux « centres de correspondance tiers » doit être créée dans les « centres d'imputation ».
Le but est de ne pas saisir le centre d'imputation sur l'axe lié au tiers et cette facilité fonctionne même si le CG de la ligne de tiers ne gère pas d'analytique.

Exemple :

L'axe 3 (de type R= Région) est un axe tiers (case cochée) dont le centre de correspondance tiers est le « code région » du tiers.

Le tiers A est paramétré avec la région « PI »=Picardie et

Le tiers B est paramétré avec la région « RO »=Roussillon

Les centres d'imputation PI et RO doivent être créés manuellement dans le type de CI « R » associé à l'axe 3

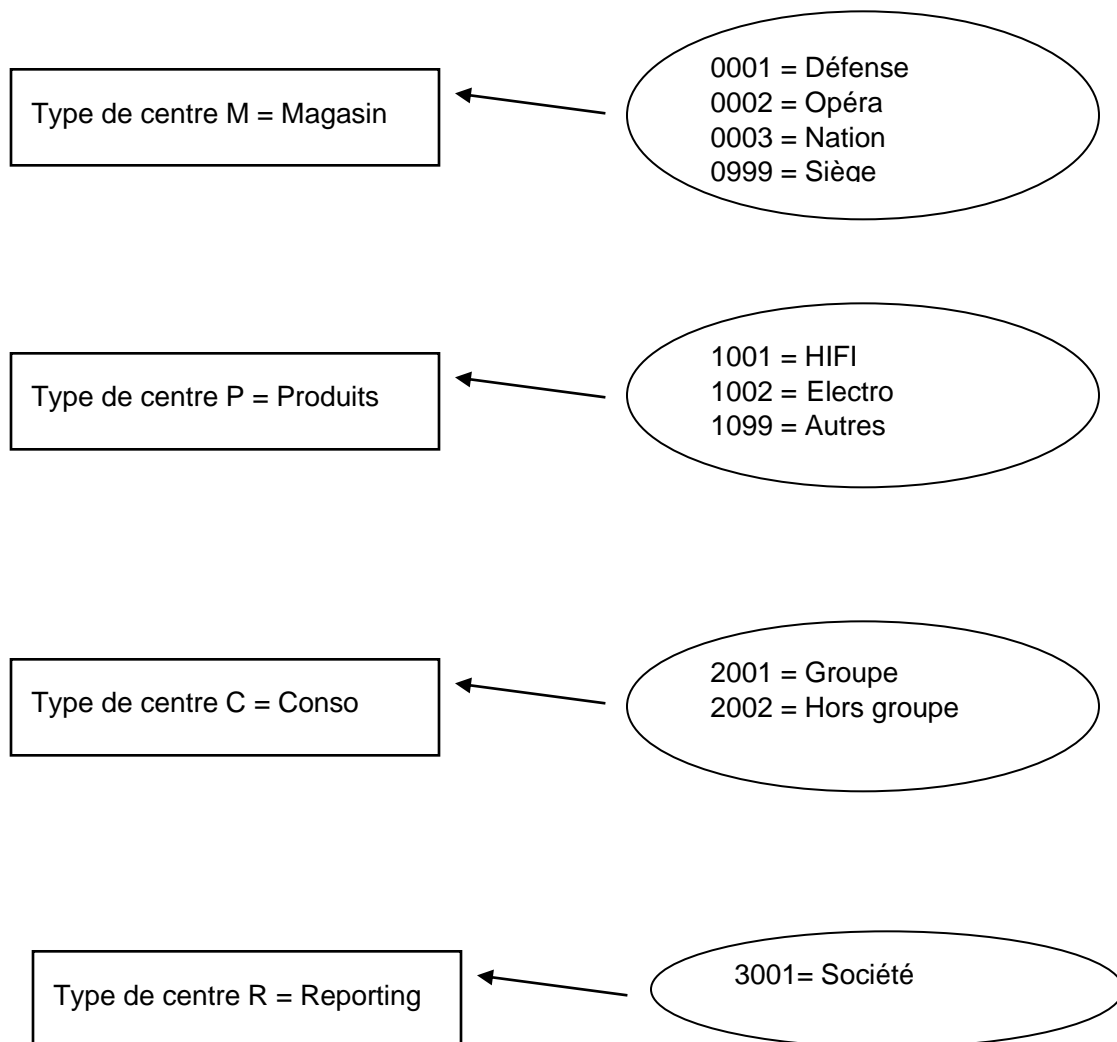
A la saisie des écritures, l'ordre de saisie est important, la ligne TTC devant précéder la ligne de HT. Si le TTC contient le tiers B, le centre de l'axe 3 sera automatiquement alimenté avec le code « RO », valeur modifiable.

Centres d'imputations

Les centres d'imputations sont paramétrés par type de centre. Ils sont déclarés sur 20 caractères alphanumériques maximum.

Exemples de codification :

Paramétrage des centres par type de centres

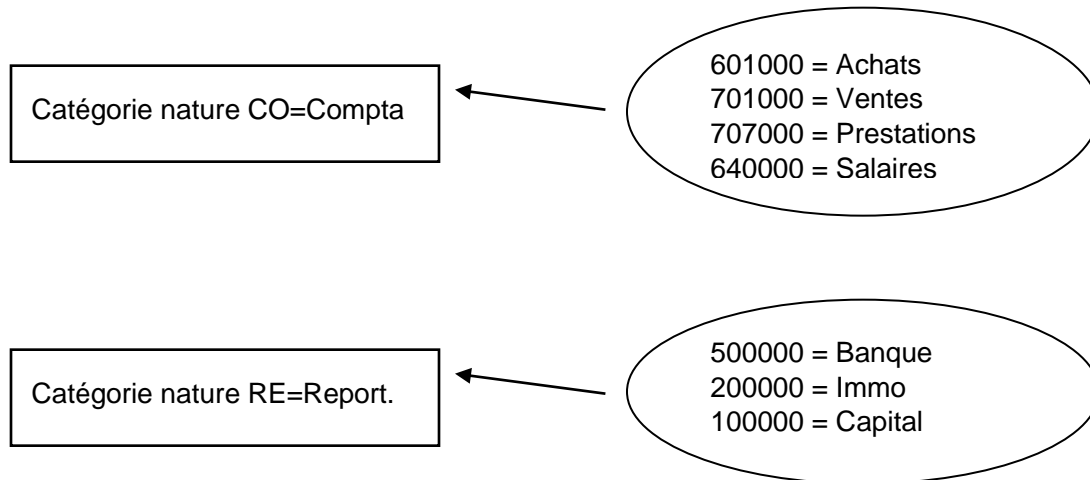


- Etablissement : laisser à blanc pour paramétrer les centres par société
 - Centre clôturé : l'édition de la balance analytique et du rapprochement budget/réalisé permet d'exclure les centres clôturés (case 'centre clôturé' cochée) à une date donnée (date de fermeture)
 - Centre de profit, niveau de confidentialité : zones non gérées dans Anael finance.
 - Niveaux de rattachement (1 à 4) : zones facultatives. Il existe jusqu'à 4 niveaux de rattachement analytiques possibles. Ils sont exploités dans l'édition de la balance analytique. Dans l'édition de la balance analytique, cocher la zone « Niveau de rattachements analytiques » dans les critères de sélection, puis cliquer sur le bouton « Sélection des codes de rattachement ». Une fenêtre va s'afficher avec les niveaux de rattachements analytiques paramétrés sur les CI de la société. A chaque niveau de rattachement correspond un onglet avec son libellé respectif. Dans chaque onglet sont affichés les différents codes de rattachements qui peuvent être sélectionnés. Cocher un ou plusieurs critères avant de lancer l'édition de la balance analytique.
- Interlocuteur : non exploité en standard - doit exister dans la table des interlocuteurs
- Nom du responsable : zone libre pour information, non restitué en standard.

Les natures

Les natures analytiques sont créées par catégorie de nature. Elles sont déclarées sur 8 caractères alphanumériques maximum

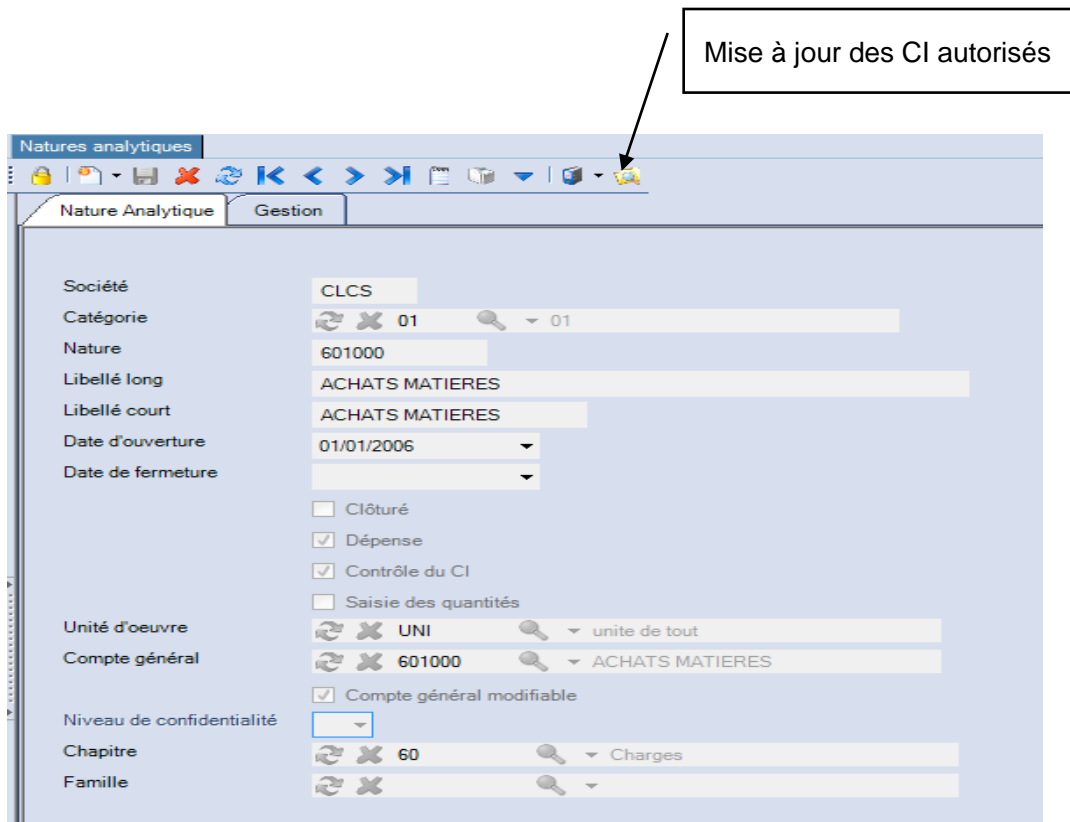
Exemples de codification



Remarque : Les chapitres (8 car.) sont facultatifs (option prise au niveau société). Si gestion des chapitres, possibilité :

- D'associer un chapitre à la nature, dans ce cas, c'est le seul chapitre autorisé à la saisie de cette nature et il sera alimenté automatiquement à la saisie
- De laisser le chapitre à blanc et dans ce cas, le chapitre devra être renseigné à la saisie des écritures ou dans le fichier des écritures à intégrer. Si le paramétrage « comptes généraux liés à une table des natures/chapitres » est activé dans la société, seule cette alimentation automatique est effectuée.

(Possibilité de créer une même nature dans deux catégories différentes qui sera considérée comme deux natures différentes – A éviter si possible).



- Clôturé : non géré
- Dépense : nature de dépense (débit) si la case est cochée, sinon nature de recette (crédit), information gérée dans les répartitions analytiques et dans le budget
- Contrôle du CI : si la case est cochée, renseigner les CI (par axe) autorisés à la saisie de cette nature à l'aide du bouton prévu à cet effet
- Saisie des quantités : si la case est cochée, la saisie des quantités sera obligatoire (ainsi que le code unité d'oeuvre)
- Unité d'oeuvre : facultative mais conseillée si la saisie des quantités est obligatoire. Si elle est associée à la nature, il ne sera pas nécessaire de la saisir, elle sera alimentée automatiquement
- Compte général et Compte général modifiable : zones non gérées actuellement
- Niveau de confidentialité : non géré
- Chapitre : possibilité d'associer un chapitre à la nature pour alimentation auto à la saisie
- Famille : facultatif. Le paramétrage des familles doit être effectué au préalable
Cf. les répartitions analytiques – permet de regrouper plusieurs natures dans une même famille et de définir les règles de répartition pour cette famille.

Les croisements

Les croisements d'axes ont pour objectif de permettre une analyse croisée de l'information. Ils ne sont possibles que sur des axes analytiques qui ont un code **catégorie de nature** identique.

Chaque croisement d'axe est défini par :

- Un axe d'origine
- Un axe de destination

Les croisements d'axes sont alimentés dans les fichiers cumuls analytiques uniquement. Ils sont déclarés sur 2 caractères alphanumériques.

Les croisements possibles sont les suivants :

Axes	Axe 0 Magasin	Axe 1 Produit	Axe 2 Consolidation	Axe 3 Reporting
Axe 0 Magasin	X	01	02	X
Axe 1 Produit	10	X	12	X
Axe 2 Consolidation	20	21	X	X
Axe 3 Reporting	X	X	X	X

Création des croisements nécessaires à la gestion de l'analytique

La saisie se fait par axe et à la validation des écritures, un programme génère les informations analytiques croisées en fonction des codes croisements existant. Attention le croisement doit exister avant la validation du brouillard.

Exemple d'une saisie :

Comptabilité générale	Comptabilité analytique				
	Montant	Montant	Axe	Nature	Centre
CG					
401000 / F001	1196,00 C				
445610 TVA déductible	196,00 D				
601000 Achats	1000,00 D	1000,00 D	0	600000	0001
			1	600000	1002
			2	600000	2002
			3	111000	3001

* Un montant de comptabilité générale peut faire l'objet d'une ventilation analytique (1000 CG en 700 et 300 en analytique)

Alimentation du fichier cumuls analytiques : Mise à jour des informations par axe simple et si les croisements 01 et 10 sont créés, génération des enregistrements suivants

Croisement	Axe Orig	Axe Dest	Nature	Centre origine	Centre de destination	Montant
	0		601000	0001		1000,00 D
	1		601000	1002		1000,00 D
	2		601000	2002		1000,00 D
	3		111000	3001		1000,00 D
01	0	1	601000	0001	1002	1000,00 D
10	1	0	601000	1002	0001	1000,00 D

Le croisement 01 permettra de restituer le résultat d'un magasin par produit et

Le croisement 10 permettra d'obtenir le résultat d'un produit par magasin.

Les vues

Les vues sont exploitées dans les consultations et les éditions analytiques. Elles sont obligatoires et créées sur 4 caractères alphanumériques.

Les vues analytiques sont associées à un axe analytique simple, ou à un croisement d'axe analytique.

La distinction entre la vue simple et la vue croisée repose sur les éléments suivants :

- **Une vue simple** est associée à un seul axe analytique.
- **Une vue croisée** est associée à un croisement d'axe analytique.

En fonction du choix de la vue, les critères de sélections diffèrent dans les traitements analytiques. En effet, les principaux critères **des vues simples** sont les suivants :

- Centre d'imputation
- Chapitre
- Nature

Les principaux critères **des vues croisées** sont les suivants :

- Centre d'imputation d'origine
- Chapitre
- Nature
- Centre d'imputation de destination

Lien comptabilité générale / analytique

Le lien entre la comptabilité générale et la comptabilité analytique est assuré par compte général, les paramètres du compte sont les suivants

- Imputation analytique : oui/non
 - Si oui, choix des axes (parmi ceux qui ont été définis dans la société)
 - Possibilité d'associer des natures autorisées par compte général si le paramétrage de la société (paramètres analytiques) le prévoit.
 -

Afin d'optimiser la saisie des écritures, il est possible de paramétrer

- des natures autorisées par compte général (dans les comptes généraux)
- des centres d'imputation autorisés par nature (dans les natures)
- des répartitions analytiques par compte général (dans les comptes généraux)

En saisie, si

- le lien est unique entre le -compte général et la nature/chapitre- et entre- la nature/chapitre et le centre d'imputation-, les nature/chapitre/centre sont automatiquement pré-chargés dans le tableur analytique
- plusieurs natures/chapitre sont autorisées dans le CG, selon le paramètre pris dans la société, pas d'alimentation automatique de la nature/chapitre ou alimentation de la première nature/chapitre autorisée
- plusieurs centres sont autorisés dans la nature, selon le paramètre pris dans la société, pas d'alimentation automatique du centre ou alimentation du premier centre autorisé

Autres fonctionnalités : Paramétrage

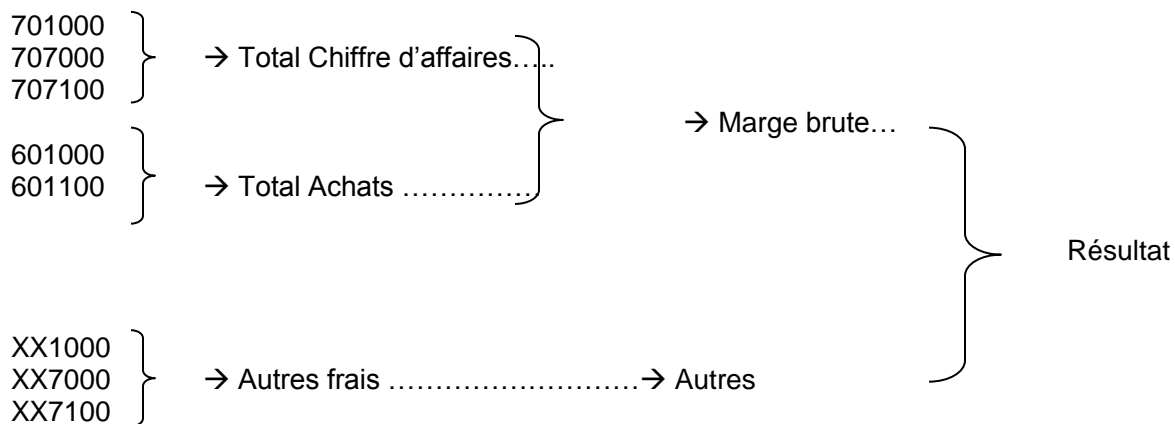
Plans de présentation

Ils sont déclarés sur 20 caractères alphanumériques maximum. Les plans de présentations correspondent à une arborescence de Natures (ou de chapitres ou de chapitres/natures).

Les balances et grands livres analytiques permettent de restituer les natures analytiques par ordre alphanumérique (601000 avant 707000, etc.)

Les plans de présentation permettent de présenter les natures dans un ordre différent et de dégager des soldes intermédiaires

Par exemple, les natures suivantes peuvent se présenter comme suit :



Les hiérarchies

Elles sont déclarées sur 20 caractères alphanumériques maximum. Les hiérarchies correspondent à une arborescence de centres d'imputation.

Les balances et grands livres analytiques permettent de restituer les centres analytiques par ordre alphanumérique des centres.

Les hiérarchies permettent de regrouper les centres d'imputation analytique dans des centres dits de regroupement sur différents niveaux.

Les centres de niveau 'régions' : les magasins regroupés en régions et niveau 'pays' : les régions regroupées en pays par exemple).

Les niveaux de rattachement

Les niveaux de rattachement sont paramétrés dans les centres d'imputations. Ces derniers sont facultatifs. Ils sont exploités dans l'édition de la balance analytique. Il existe 4 niveaux de rattachement maximum (sans aucun lien direct entre les niveaux). Un niveau est constitué de plusieurs codes de regroupement. Un centre d'imputation est associé à un seul code de regroupement pour chaque niveau.

L'édition de la balance analytique permet de sélectionner les centres d'un niveau (possibilité de cocher plusieurs codes de regroupement par niveau).

Les unités d'œuvre

Les unités d'œuvres (facultatif) permettent de gérer les quantités (code UO + quantité) ou (code UO + taux de valorisation+ quantité). Elles sont restituées dans le grand-livre analytique.

Les familles de natures

Les familles de natures sont facultatives en maintenance des natures analytiques. Elles sont gérées dans les répartitions analytiques. On peut choisir de répartir une nature ou toutes les natures ou une famille de natures.

Les répartitions analytiques

Les répartitions analytiques permettent les traitements de répartition par :

Absorption : vider des centres dits 'absorbés' vers des centres dits 'absorbants' soit par des clés de répartition manuelles, soit par des clés de répartition calculées (Répartition des frais financiers du siège au prorata du chiffre d'affaires des sections).

Majoration : majorer toute ou partie des natures d'un centre pour générer une nouvelle nature sur ces mêmes centres. La contrepartie de cette majoration est générée dans un centre dit bénéficiaire. (Majoration de x % du chiffre d'affaires des centres pour constater les frais financiers dans ces centres au bénéfice de la section 'frais généraux').

Cf. documentation 'répartitions analytiques'

Les budgets

Codes budget : Un budget (code budget) est défini avec par

- Un libellé
- Une version en cours
- Une nature de budget : montant ou quantité ou les deux
- Une vue : axe simple ou croisement d'axe

Version de budget : plusieurs versions possibles par budget. L'import/export et l'édition du budget (rapprochement budget/réalisé) se font par version de budget.

'Import/export des budgets' du menu «Gérer» : Les budgets sont générés par importation de données provenant d'une feuille EXCEL dont le format est livré (ImportExportBudget.xls dans un dossier .XLS). Le format est le même à l'importation et à l'exportation.

Lors de l'importation, les données proviennent d'une feuille Excel et sont contrôlées en amont. En cas d'anomalie dans le paramétrage, une log d'importation du budget retrace les anomalies. Aucune ligne du budget n'est importée en comptabilité dans ce cas.

Lors de l'exportation, les données ne doivent pas exister dans la feuille Excel, elles sont automatiquement générées.

L'import/ Export peut être fait en mode création ou en mise à jour d'un budget existant.

Création automatique d'un budget à partir d'un budget sur axe croisé : (menu «Gérer»)

Ce traitement permet de générer le budget sur le croisement inverse ou les budgets simples associés (par axe).