



Anael Finance WS

Hiérarchies analytiques

Paramétrage, Consultations et Editions

© Copyright 2019 Infor

Tous droits réservés. Les termes et marques de conception mentionnés ci-après sont des marques et/ou des marques déposées d'Infor et/ou de ses partenaires et filiales. Tous droits réservés. Toutes les autres marques répertoriées ci-après sont la propriété de leurs propriétaires respectifs.

Avertissement important

Les informations contenues dans cette publication (y compris toute information supplémentaire) sont confidentielles et sont la propriété d'Infor.

En accédant à ces informations, vous reconnaissez et acceptez que ce document (y compris toute modification, traduction ou adaptation de celui-ci) ainsi que les copyrights, les secrets commerciaux et tout autre droit, titre et intérêt afférent, sont la propriété exclusive d'Infor. Vous acceptez également de ne pas vous octroyer les droits, les titres et les intérêts de ce document (y compris toute modification, traduction ou adaptation de celui-ci) en vertu de la présente, autres que le droit non-exclusif d'utilisation de ce document uniquement en relation avec et au titre de votre licence et de l'utilisation du logiciel mis à la disposition de votre société par Infor conformément à un contrat indépendant (« Objectif »).

De plus, en accédant aux informations jointes, vous reconnaissez et acceptez que vous devez respecter le caractère confidentiel de ce document et que l'utilisation que vous en faites se limite aux Objectifs décrits ci-dessus.

Infor s'est assuré que les informations contenues dans cette publication sont exactes et complètes.

Toutefois, Infor ne garantit pas que les informations contenues dans cette publication ne comportent aucune erreur typographique ou toute autre erreur, ou satisfont à vos besoins spécifiques. En conséquence, Infor ne peut être tenu directement ou indirectement responsable des pertes ou dommages susceptibles de naître d'une erreur ou d'une omission dans cette publication (y compris toute information supplémentaire), que ces erreurs ou omissions résultent d'une négligence, d'un accident ou de toute autre cause.

Reconnaissance des marques

Tous les autres noms de société, produit, commerce ou service référencé peuvent être des marques déposées ou des marques de leurs propriétaires respectifs.

Informations de publication

Version : Infor Anael Finance Ws version V4R5

Auteur : Claudie Enez

Date de publication : 8 juillet 2019

Table des matières

A propos de ce manuel.....	5
Public concerné	5
Périmètre du document	5
Pré-requis	6
Documents liés	6
Historique du document.....	6
Contacteur Infor	6
Chapitre 1 Principe	7
Chapitre 2 Paramétrage.....	9
Centres de regroupement.....	9
Chapitre 3 Hiérarchies analytiques.....	10
Création de la hiérarchie entête	11
Association des regroupements à la hiérarchie	13
Association des centres analytiques à la hiérarchie	15
Maintenance de la hiérarchie	17
Chapitre 4 Consultations analytiques	19
Consultation des centres analytiques.....	19
Chapitre 5 Editions analytiques	31
Grand-livre analytique.....	31
Balance analytique	33
Edition Budget / Réalisé	35

A propos de ce manuel

Ce document permet de mettre en évidence les fonctionnalités relatives aux hiérarchies analytiques.

Les hiérarchies analytiques correspondent à une arborescence de centres d'imputations analytiques sur un ou plusieurs niveaux. Une hiérarchie analytique est composée de plusieurs centres de regroupements auxquels sont rattachés des centres analytiques.

Ces hiérarchies analytiques sont exploitées en consultation des centres analytiques, et dans les éditions analytiques (grand-livre analytique, édition du rapprochement budget/réalisé, et dans la balance analytique).

Pour mener à bien la maintenance des hiérarchies analytiques, il faut créer d'abord les centres de regroupements, puis procéder à la création des hiérarchies analytiques.

Menu « Paramétrer »

 Références analytiques

 Centres de regroupements

 Hiérarchies

Public concerné

Clients d'Infor Anael Finance Ws :

- Responsables de service
- Comptables

Périmètre du document

N/A

Pré-requis

N/A

Documents liés

Aucun

Historique du document

Version	Date	Auteur	Contenu
1.0	1 ^{er} avril 2008	Claudie Enez	Création du document
1.1	30 oct. 2008	Jérôme Mailley	Mise en forme
2.0	Janvier 2012	Ingrid MARY	Application du nouveau modèle Word
2.1	Août 2013	Claudie ENEZ	V4R5 : compléments sur la Maintenance des Hiérarchies analytiques, et les restitutions (éditions et consultations), et modification analytique
2.2	Avril 2016	B. Quevedo	Relecture et màj

Contacteur Infor

Pour toute question sur les produits Infor, rendez-vous sur le portail Infor Xtreme Support à cette adresse : <http://www.inforxtreme.com/>.

Les mises à jour de la documentation ultérieures à la sortie de version sont publiées sur ce site Web. Nous vous recommandons de visiter régulièrement ce site Web pour consulter les mises à jour de la documentation.

Pour tout commentaire sur la documentation Infor, envoyez un courrier à l'adresse documentation@infor.com.

Les hiérarchies analytiques correspondent à une arborescence de centres d'imputations, et sont composées de plusieurs centres de regroupements auxquels sont rattachés des centres d'imputations analytiques.

Il est possible de créer plusieurs hiérarchies analytiques au sein d'une société.

Chaque hiérarchie analytique est associée à un type de centre d'imputation qui définit le n° d'axe analytique. Le lien est unique entre un centre de regroupement et une hiérarchie analytique.

Une hiérarchie analytique peut être constituée de 20 niveaux de regroupement maximum. Chaque niveau exploité dans la hiérarchie est affecté d'un libellé. Ce dernier est clairement affiché lors de la constitution de la hiérarchie analytique, ainsi que dans les différentes restitutions analytiques.

Pour mener à bien ce traitement, il est vivement conseillé de bien analyser la structure de la hiérarchie avant de créer les centres de regroupements. Les différentes étapes à respecter sont les suivantes :

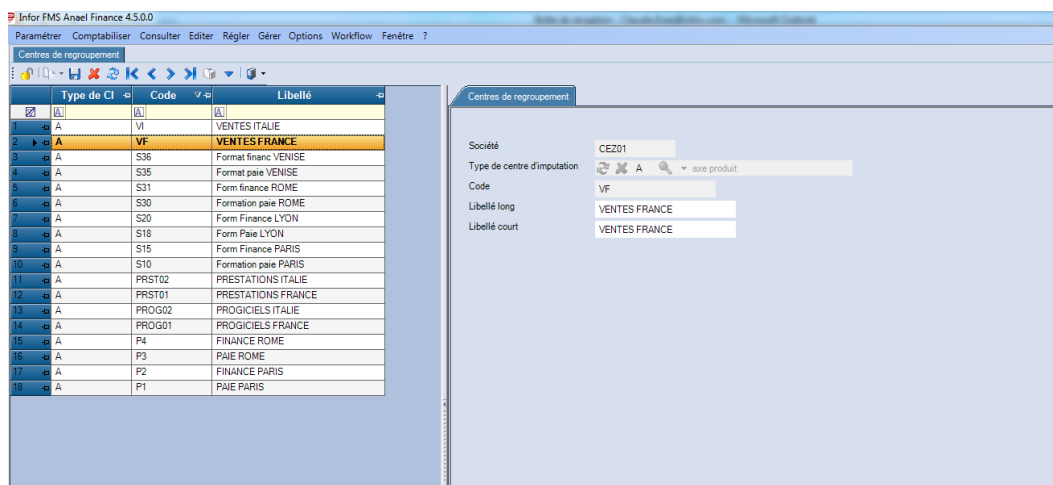
- Création des centres de regroupements
- Création de l'entête de la hiérarchie analytique
- Association des centres de regroupements à la hiérarchie
- Association des centres d'imputations aux centres de regroupements dans la hiérarchie.

Centres de regroupement

Avant de procéder à la création d'une hiérarchie analytique, il faut procéder à la création des centres de regroupement. Les centres de regroupement peuvent être créés sur 20 caractères alphanumériques maximum.

Chaque centre de regroupement est toujours associé à un type de centre d'imputation. La maintenance des centres de regroupement se présente comme suit :

- Société
- Type de centre d'imputation
- Code centre de regroupement
- Libellé long et court



Chapitre 3 Hiérarchies analytiques



Les différentes étapes de la création d'une hiérarchie analytique sont les suivantes :

- Création de l'entête de la hiérarchie analytique,
- Association des centres de regroupements à la hiérarchie
- Association des centres d'imputations analytiques à la hiérarchie.

Exemple d'une hiérarchie analytique qui restitue le chiffre d'affaires de la société.

The screenshot shows the 'Hiérarchies' window in Infor FMS Anael Finance 4.5.0.0. The hierarchy is defined for 'VTGRP - VENTE INFOR'. It is structured as follows:

- Secteur géographique VA - VENTES ALLEMAGNE**
 - Type de vente BA - Progcieds BERLIN**
 - Gamme P5 - Finance BERLIN**
 - Produit CI100 - CENTRE IMP 100 / CLCS
 - Gamme P6 - Paie BERLIN**
 - Produit CI200 - CENTRE IMPUTAT 200
 - Type de vente BB - Prestations BERLIN**
- Secteur géographique VF - VENTES FRANCE**
 - Type de vente Z1 - Progcied France**
 - Gamme F1 - Finance France**
 - Produit CI700 - CENTRE IMPUTAT 700
 - Produit CI750 - CENTRE IMPUTAT 750
 - Gamme F2 - PAIE + RH France**
 - Produit CI800 - CENTRE IMPUTAT 800
 - Produit CI850 - CENTRE IMPUTAT 850
 - Type de vente ZZ - Presta France**
 - Gamme D1 - Presta Finance**
 - Produit CI900 - CENTRE IMPUTAT 900
 - Produit CI950 - CENTRE IMPUTAT 950
 - Gamme D2 - Presta PAIE + RH**

Below the tree, a table titled 'Libellés des niveaux de la hiérarchie' lists the levels from 0 to 20:

Libellé du niveau 0	TOTAL GROUPE	Libellé du niveau 6	Niveau 6	Libellé du niveau 11	Niveau 11	Libellé du niveau 16	Niveau 16
Libellé du niveau 1	Secteur géographique	Libellé du niveau 7	Niveau 7	Libellé du niveau 12	Niveau 12	Libellé du niveau 17	Niveau 17
Libellé du niveau 2	Type de vente	Libellé du niveau 8	Niveau 8	Libellé du niveau 13	Niveau 13	Libellé du niveau 18	Niveau 18
Libellé du niveau 3	Gamme	Libellé du niveau 9	Niveau 9	Libellé du niveau 14	Niveau 14	Libellé du niveau 19	Niveau 19
Libellé du niveau 4	Produit	Libellé du niveau 10	Niveau 10	Libellé du niveau 15	Niveau 15	Libellé du niveau 20	Niveau 20
Libellé du niveau 5	Niveau 5						

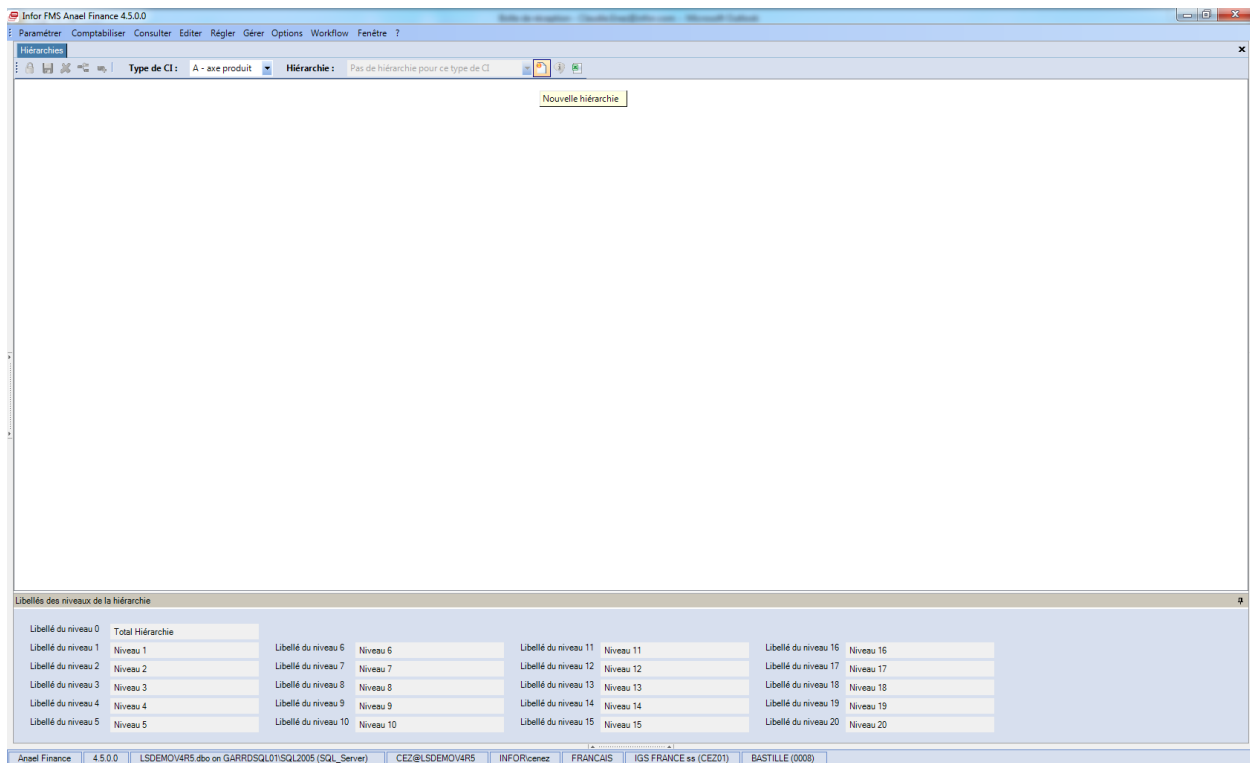
Création de la hiérarchie entête

La codification d'une hiérarchie peut être créée sur 20 caractères alphanumériques maximum. Une hiérarchie analytique est associée à un type de centre d'imputation qui définit le n° d'axe analytique. L'entête de la hiérarchie doit être enregistré, avant de lui affecter les codes regroupements.

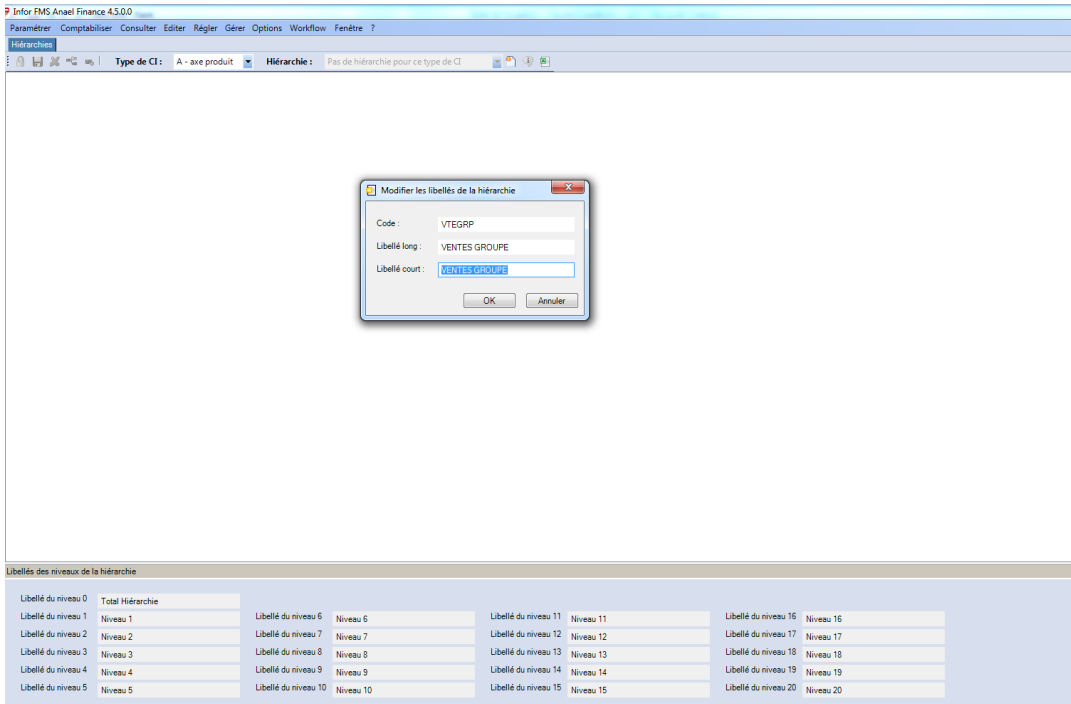
Chaque hiérarchie peut disposer de 20 niveaux de regroupements maximum. Le niveau 0 correspond au niveau supérieur (le plus haut) de la hiérarchie. Le niveau 20 correspond au niveau le plus fin de la hiérarchie. Cet écran est divisé en deux parties :

- Partie haute : affichage de la structure de la hiérarchie analytique
- Partie base : paramétrage du libellé de chaque niveau de la hiérarchie. Les niveaux qui ne sont pas exploités dans la hiérarchie sont affectés de la mention « niveau 1, 2, 3,4 etc... ». Les niveaux qui sont exploités dans la hiérarchie doivent avoir un libellé personnalisé. Dès leur validation, ces libellés personnalisés sont reconduits automatiquement dans la structure de la hiérarchie en ligne.

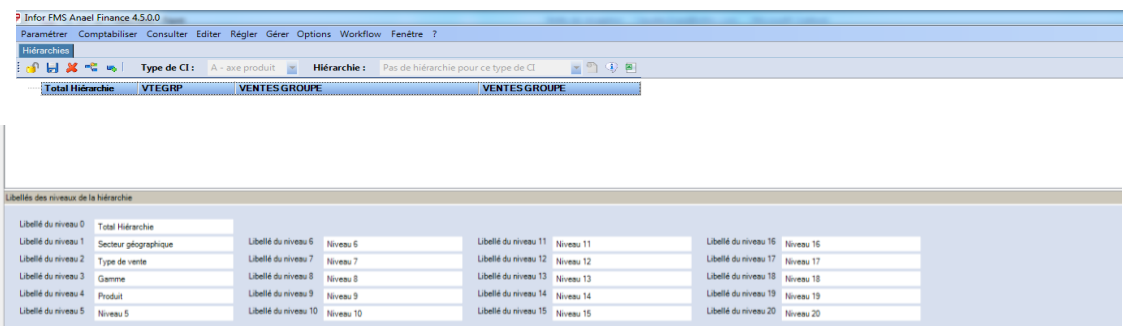
Pour créer l'entête de la hiérarchie, sélectionner le type de CI, puis cliquer sur le bouton « Nouvelle hiérarchie » qui va permettre de renseigner le code de la hiérarchie, son libellé court et son libellé long.



La fenêtre de création de la hiérarchie se présente comme suit. Valider par OK pour l'enregistrer.



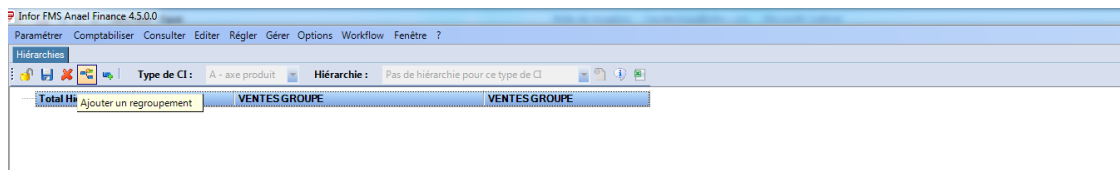
Dès que l'entête de la hiérarchie analytique est validé, l'enregistrement apparaît dans la partie supérieure de l'écran.



Dans la partie inférieure de l'écran, personnaliser le libellé des différents niveaux de la hiérarchie analytique.

Association des regroupements à la hiérarchie

Les centres regroupements sont paramétrés dans la table FPHIERRGPT. Il est conseillé de bien analyser la structure de la hiérarchie analytique sur papier avant de créer cette dernière dans ANAEL FINANCE. Pour associer les différents centres de regroupement à la hiérarchie, cliquer sur le bouton « Ajouter un regroupement »



Avant d'insérer un centre regroupement dans la hiérarchie, il faut positionner le curseur sur le niveau qui le précède dans la hiérarchie.

La fenêtre des centres de regroupement s'affiche. Seuls les centres de regroupements disponibles sont affichés à l'écran c'est-à-dire ceux qui n'ont pas encore été associés à la hiérarchie en cours.

Enregistrements de la table [FPHIERRGPT]

	regroupement	Libellé
1	S36	Formation finance VENISE
2	S35	Formation paie VENISE
3	S31	Formation finance ROME
4	S30	Formation paie ROME
5	S20	Formation Finance LYON
6	S18	Formation Paie LYON
7	P3	PAIEROME

FPHIERRGPT 7 Enregistrement(s) 7 Enregistrement(s) affiché(s)

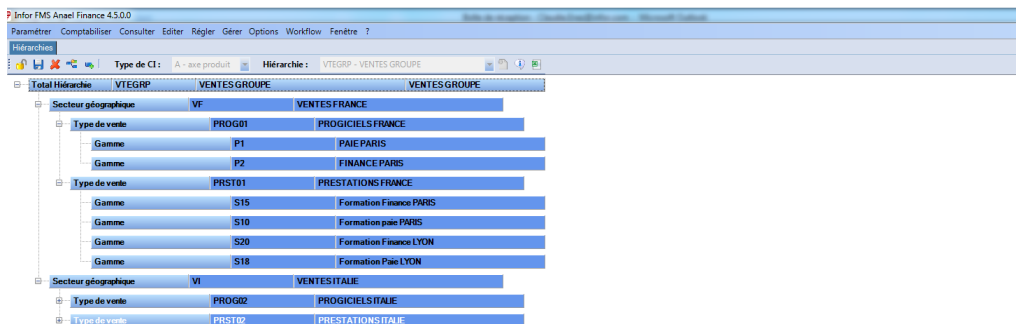
Libellés des niveaux de la hiérarchie

Libellé du niveau 0	Total Hiérarchie	Libellé du niveau 6	Niveau 6	Libellé du niveau 11	Niveau 11	Libellé du niveau 16	Niveau 16
Libellé du niveau 1	Secteur géographique	Libellé du niveau 7	Niveau 7	Libellé du niveau 12	Niveau 12	Libellé du niveau 17	Niveau 17
Libellé du niveau 2	Type de vente	Libellé du niveau 8	Niveau 8	Libellé du niveau 13	Niveau 13	Libellé du niveau 18	Niveau 18
Libellé du niveau 3	Gamme	Libellé du niveau 9	Niveau 9	Libellé du niveau 14	Niveau 14	Libellé du niveau 19	Niveau 19
Libellé du niveau 4	Produit	Libellé du niveau 10	Niveau 10	Libellé du niveau 15	Niveau 15	Libellé du niveau 20	Niveau 20
Libellé du niveau 5	Niveau 5						

Rappel : le lien est unique entre un centre de regroupement et une hiérarchie analytique autrement dit un même centre de regroupement ne peut pas être associé plusieurs fois à une même hiérarchie.

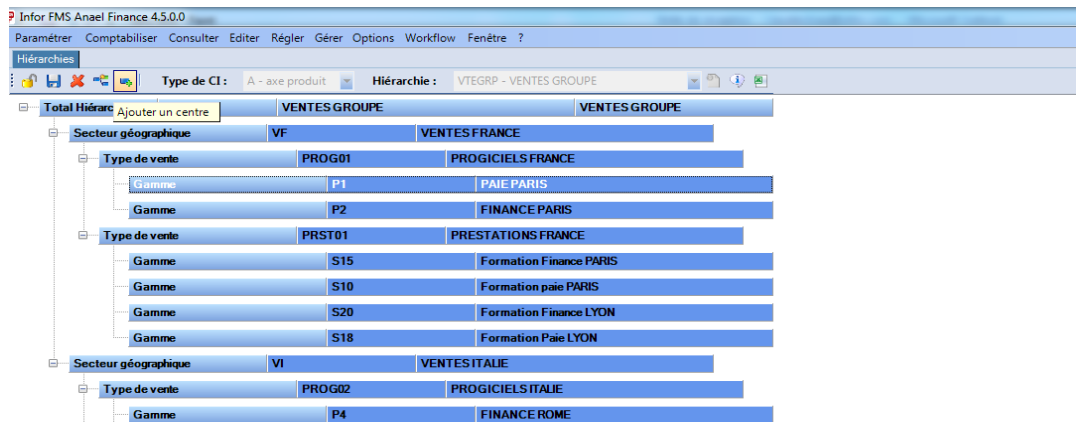
Toutefois, ce même centre de regroupement peut être associé à une autre hiérarchie analytique de la société.

Pour déployer le détail des différents niveaux de la hiérarchie, cliquer sur le « + » situé à gauche du niveau.



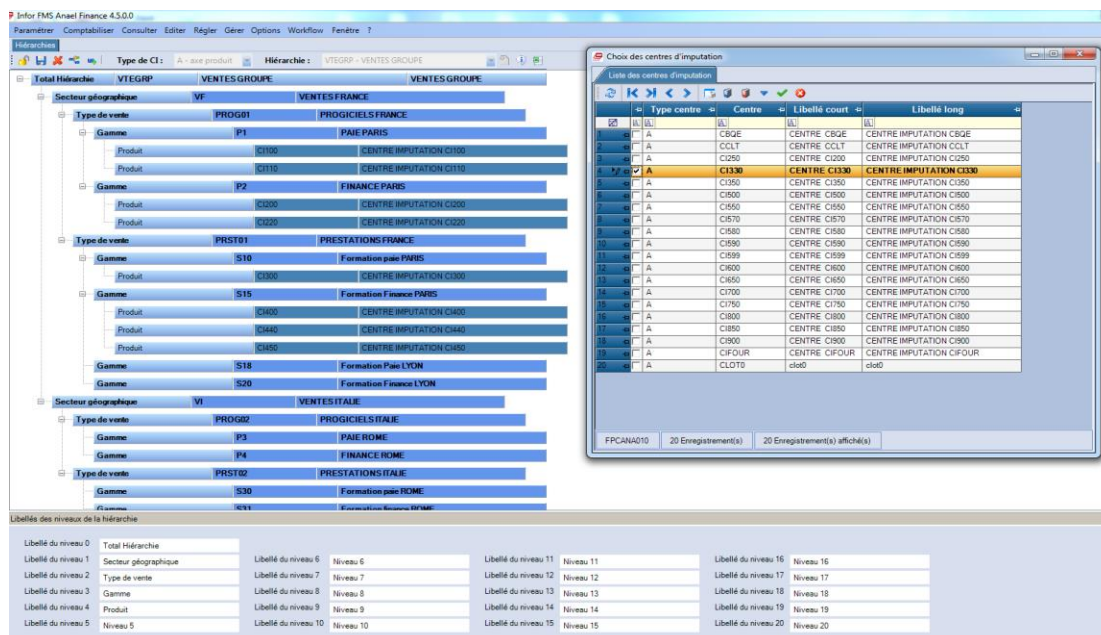
Association des centres analytiques à la hiérarchie

Les centres d'imputations analytiques proviennent de la table des centres analytiques FPCANA010. Pour associer les centres analytiques à un niveau de regroupement, cliquer sur le bouton « Ajouter un centre »



Avant d'associer un centre analytique à une hiérarchie, il faut positionner le curseur sur le niveau de regroupement souhaité. Rappelons qu'une hiérarchie est associée à un type de centre d'imputation.

La fenêtre des centres d'imputations s'affiche. Seuls les centres analytiques rattachés au type de CI qui sont disponibles sont affichés à l'écran c'est-à-dire ceux qui n'ont pas encore été associés à la hiérarchie.



La sélection des centres analytiques est effectuée par l'intermédiaire de « cases à cocher ». Il est possible de sélectionner un ou plusieurs centres analytiques pour les associer à un centre de regroupement au sein de la hiérarchie analytique.

Rappel : le lien est unique entre un centre d'imputation et une hiérarchie analytique autrement dit un même centre d'imputation ne peut pas être associé plusieurs fois à une même hiérarchie.

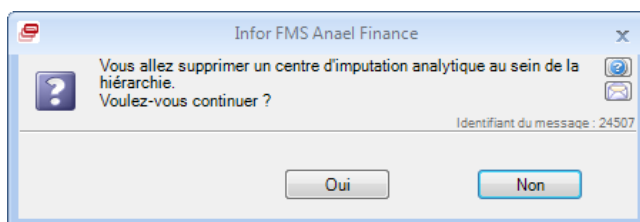
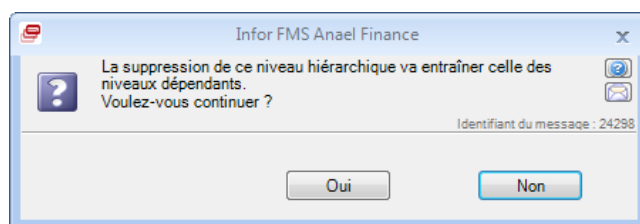
Toutefois, ce même centre d'imputation peut être associé à une autre hiérarchie analytique de la société.

Maintenance de la hiérarchie

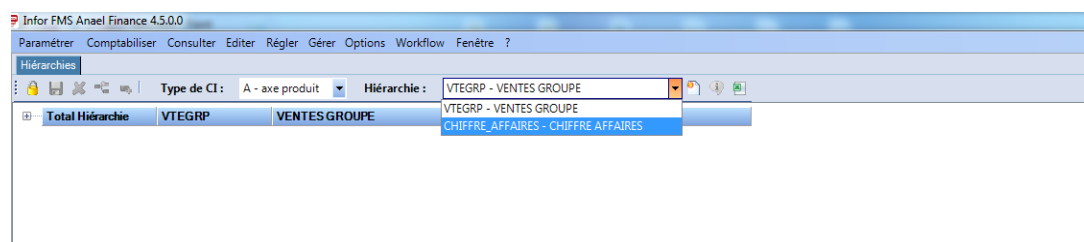
Les autres boutons exploités en maintenance des hiérarchies analytiques sont les suivants :

Enregistrer : ce bouton permet d'enregistrer le paramétrage de la hiérarchie analytique. Ce bouton est accessible uniquement si la hiérarchie est verrouillée (c'est-à-dire en mise à jour).

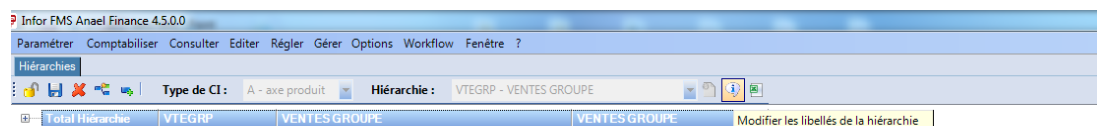
Supprimer : ce bouton permet de supprimer un niveau de regroupement ou des centres d'imputations associés à la hiérarchie. Une confirmation de suppression est toujours demandée.



Modifier la structure d'une hiérarchie : sélectionner le type de CI et la hiérarchie dans la liste déroulante, puis la verrouiller. Procéder aux modifications nécessaires.



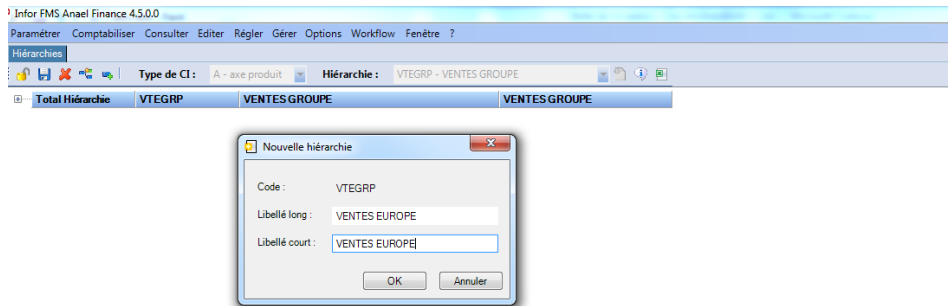
Modifier le libellé d'une hiérarchie : sélectionner le type de CI et la hiérarchie dans la liste déroulante, puis la verrouiller. Ensuite cliquer sur le bouton « Modifier le libellé de la hiérarchie »



La fenêtre relative à l'entête de la hiérarchie s'affiche. Procéder aux modifications nécessaires.

Export vers Excel : ce bouton permet d'exporter dans Excel le paramétrage de la hiérarchie analytique. Le programme tient compte de tous les niveaux de hiérarchie qui ont été paramétrés par l'utilisateur.

Exemple de notre hiérarchie :



	A	B	C	D	E	F	G	H	I
1	Total Hiérarchie	VTEGRP	VENTES GROUPE	VENTES GROUPE					
2		Secteur géographique	VF	VENTES FRANCE					
3			Type de vente	PROG01	PROGICIELS FRANCE				
4				Gamme	P1	PAIE PARIS			
5					Produit	CI100	CENTRE IMPUTATION CI100		
6					Produit	CI110	CENTRE IMPUTATION CI110		
7				Gamme	P2	FINANCE PARIS			
8					Produit	CI200	CENTRE IMPUTATION CI200		
9					Produit	CI220	CENTRE IMPUTATION CI220		
10			Type de vente	PRST01	PRESTATIONS FRANCE				
11				Gamme	S10	Formation paie PARIS			
12					Produit	CI300	CENTRE IMPUTATION CI300		
13				Gamme	S15	Formation Finance PARIS			
14					Produit	CI400	CENTRE IMPUTATION CI400		
15					Produit	CI440	CENTRE IMPUTATION CI440		
16					Produit	CI450	CENTRE IMPUTATION CI450		
17				Gamme	S18	Formation Paie LYON			
18					Produit	CI500	CENTRE IMPUTATION CI500		
19					Produit	CI550	CENTRE IMPUTATION CI550		
20				Gamme	S20	Formation Finance LYON			
21					Produit	CI700	CENTRE IMPUTATION CI700		
22		Secteur géographique	VI	VENTES ITALIE					
23			Type de vente	PROG02	PROGICIELS ITALIE				
24				Gamme	P3	PAIE ROME			
25					Produit	CI250	CENTRE IMPUTATION CI250		
26					Produit	CI330	CENTRE IMPUTATION CI330		
27				Gamme	P4	FINANCE ROME			
28					Produit	CI350	CENTRE IMPUTATION CI350		
29					Produit	CI590	CENTRE IMPUTATION CI590		
30			Type de vente	PRST02	PRESTATIONS ITALIE				
31				Gamme	S30	Formation paie ROME			
32					Produit	CI699	CENTRE IMPUTATION CI699		
33					Produit	CI600	CENTRE IMPUTATION CI600		
34				Gamme	S31	Formation finance ROME			
35					Produit	CI650	CENTRE IMPUTATION CI650		
36					Produit	CI750	CENTRE IMPUTATION CI750		
37				Gamme	S35	Formation paie VENISE			
38					Produit	CI800	CENTRE IMPUTATION CI800		
39				Gamme	S36	Formation finance VENISE			
40					Produit	CI850	CENTRE IMPUTATION CI850		
41									
42									
43									
44									

Chapitre 4 Consultations analytiques

4

Consultation des centres analytiques

Cette consultation permet d'afficher les cumuls analytiques puis les mouvements détaillés d'un centre ou plusieurs centres analytiques sur une amplitude de périodes, avec une sélection d'un chapitre et/ou d'une nature analytique possible.

La consultation par hiérarchie affiche les données analytiques selon la définition de la hiérarchie analytique c'est-à-dire en fonction des différents niveaux de regroupements qui constituent la hiérarchie sélectionnée.

Les critères de sélection permettent ainsi de renseigner un code hiérarchie, un niveau de regroupement, et un centre de regroupement afin de naviguer sur les différents niveaux de la hiérarchie.

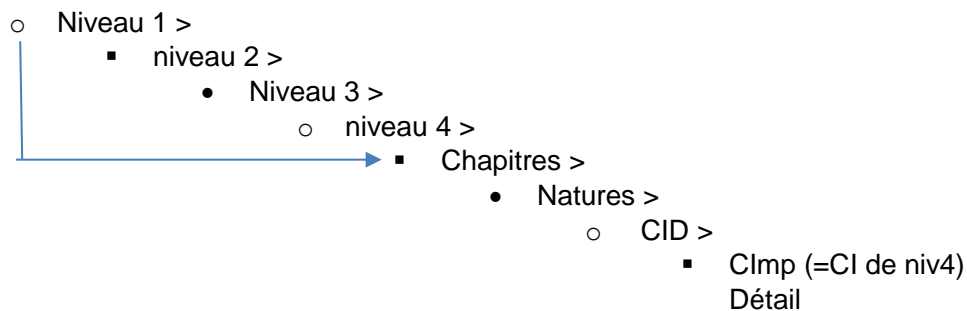
The screenshot shows the 'Consultation Centres Analytiques' window in Infor FMS Anael Finance 4.5.0.0. The left sidebar contains various selection criteria such as 'Groupe de sociétés', 'Société', 'Etablissement', 'Période', 'Vue', 'Hiérarchie', 'Niveau', 'Centre de regroupement', 'Centre d'imputation', 'Centre de destination', 'Chapitre', 'Nature', 'Période début', and 'Période fin'. The main right pane displays a table with the following data:

Niveau 1	Libellé	Total débit	Total crédit	Solde	Total débit quantité	Total crédit quantité	Type de C
VF	VENTES FRANC	564 338,15	3 924 873,00	-3 360 535,5	0,000	0,000	A

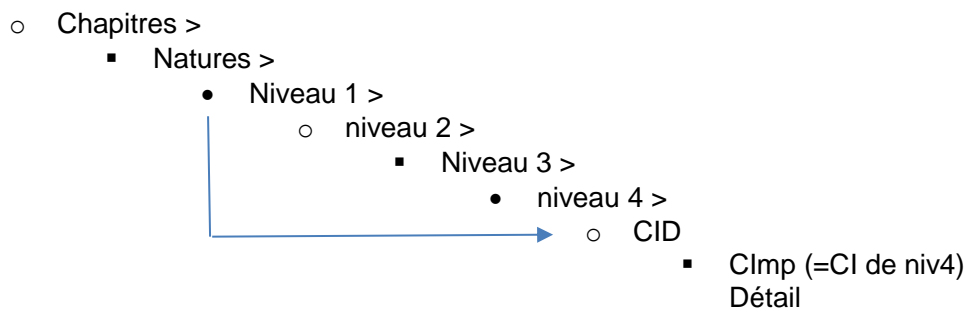
La consultation analytique par hiérarchie consiste à défiler les différents niveaux de regroupement de la hiérarchie, du niveau demandé jusqu'au niveau le plus fin. Les touches « + » et « - » permettent de consulter le niveau suivant de la hiérarchie, ou de revenir sur le niveau précédent.

Le bouton « sélection » (coche verte), actif sur les centres **du 1er niveau** de regroupement seulement, permet d'accéder directement à la consultation en occultant les niveaux de regroupement intermédiaires (par exemple, voir arborescence ci-dessous : selon la présentation, il permettra de sélectionner un centre du niveau 1 pour accéder aux chapitres et suite, ou de sélectionner un centre du niveau 1 pour accéder aux centres de destination et suite. Pour visualiser tout de même le centre d'origine saisi (identique au centre du niveau 4), celui-ci figure toujours au niveau le plus fin.

- La consultation avec ordre de présentation 'Centre/Chapitre/Nature' se présente ainsi :



- La consultation avec ordre de présentation 'Chapitre/Nature/Centre' se présente ainsi :



La consultation analytique se présente alors comme suit :

Affichage du niveau 1 :

Hiérarchie : VTEGRP: VENTES GROUPE Centre/Chapitre/Nature
Centre de regroupement : VF: VENTES FRANCE

Niveau 1	Libellé	Total débit	Total crédit	Solde	Total débit quantité	Total crédit quantité	Type de CI d'origine	Axe d'origine	Catégorie de nature
VF	VENTES FRANC	639 338,15	3 924 873,68	-3 285 535,53	0,000	0,000	A	0	01

Affichage du niveau 2 :

Hiérarchie : VTEGRP: VENTES GROUPE Centre/Chapitre/Nature
Centre de regroupement : VF: VENTES FRANCE
VF VENTES FRANCE

Niveau 2	Libellé	Total débit	Total crédit	Solde	Total débit quantité	Total crédit quantité	Type de CI d'origine	Axe d'origine	Catégorie de nature
PROG01	PROGICIELS FRANCE	610 338,15	3 802 526,93	-3 192 188,7	0,000	0,000	A	0	01
PREST01	PRESTATIONS FRANCE	29 000,00	122 346,75	-93 346,75	0,000	0,000	A	0	01

Affichage du niveau 3

Hiérarchie : VTEGRP: VENTES GROUPE Centre/Chapitre/Nature
Centre de regroupement : VF: VENTES FRANCE
PROG01 PROGICIELS FRANCE

Niveau 3	Libellé	Total débit	Total crédit	Solde	Total débit quantité	Total crédit quantité	Type de CI d'origine	Axe d'origine	Catégorie de nature
P1	PAIE PARIS	147 514,36	189 113,71	-41 599,35	0,000	0,000	A	0	01
P2	FINANCE PARIS	462 823,79	3 613 413,22	-3 150 589,4	0,000	0,000	A	0	01

Affichage du niveau 4

Infor FMS Anael Finance 4.5.0.0

Paramétriser Comptabiliser Consulter Editer Régler Gérer Options Workflow Fenêtre ?

Consultation Centres Analytiques Hiérarchies

Résultat Détail Pièce Description de l'écriture Les comptes Les montants Les numéros de document Bloc-notes pièce Bloc-notes CI Bloc-notes nature Bloc-notes axe - 0 Axe produit -

Niveau 1 Niveau 2 Niveau 3 Niveau 4

Hiérarchie VTEGRP : VENTES GROUPE Ordre de présentation Centre/Chapitre/Nature

Centre de regroupement VF : VENTES FRANCE

P2 FINANCE PARIS

	Niveau 4	Total débit	Total crédit	Solde	Total débit quantité	Total crédit quantité	Type de CI d'origine	Axe d'origine	Catégorie de nature
1	CI200	387 823,79	3 613 413,22	-3 225 589,4	0,000	0,000	A	0	01
2	CI220	75 000,00	0,00	75 000,00	0,000	0,000	A	0	01

Affichage du niveau "Chapitre"

Infor FMS Anael Finance 4.5.0.0

Paramétriser Comptabiliser Consulter Editer Régler Gérer Options Workflow Fenêtre ?

Consultation Centres Analytiques Hiérarchies

Résultat Détail Pièce Description de l'écriture Les comptes Les montants Les numéros de document Bloc-notes pièce Bloc-notes CI Bloc-notes nature Bloc-notes axe - 0 Axe produit -

Niveau 1 Niveau 2 Niveau 3 Niveau 4 Chapitre

Hiérarchie VTEGRP : VENTES GROUPE Ordre de présentation Centre/Chapitre/Nature

Centre de regroupement VF : VENTES FRANCE

P2 FINANCE PARIS

	Chapitre	Total débit	Total crédit	Solde	Total débit quantité	Total crédit quantité	Type de CI d'origine	Axe d'origine	Catégorie de nature
1	60	380 602,96	45 888,44	334 714,52	0,000	0,000	A	0	01
2	70	7 220,83	3 567 524,78	-3 560 303,95	0,000	0,000	A	0	01

Affichage du niveau 'Nature'

Infor FMS Anael Finance 4.5.0.0

Paramétriser Comptabiliser Consulter Editer Régler Gérer Options Workflow Fenêtre ?

Consultation Centres Analytiques Hiérarchies

Résultat Détail Pièce Description de l'écriture Les comptes Les montants Les numéros de document Bloc-notes pièce Bloc-notes CI Bloc-notes nature Bloc-notes axe - 0 Axe produit -

Niveau 1 Niveau 2 Niveau 3 Niveau 4 Chapitre Nature

Hiérarchie VTEGRP : VENTES GROUPE Ordre de présentation Centre/Chapitre/Nature

Centre de regroupement VF : VENTES FRANCE

P2 FINANCE PARIS

	Chapitre	Nature	Total débit	Total crédit	Solde	Total débit quantité	Total crédit quantité	Type de CI d'origine	Axe d'origine	Catégorie de nature
1	60	NAT02	16 000,00	45 888,44	-29 888,44	0,000	0,000	A	0	01
2	60	NAT05	364 602,96	0,00	364 602,96	0,000	0,000	A	0	01

Affichage du niveau "Centre d'imputation"

Infor FMS Anael Finance 4.5.0.0

Paramétriser Comptabiliser Consulter Editer Régler Gérer Options Workflow Fenêtre ?

Consultation Centres Analytiques Hiérarchies

Résultat Détail Pièce Description de l'écriture les comptes Les montants Les numéros de document Bloc-notes pièce Bloc-notes CI Bloc-notes nature Bloc-notes axe - 0 Axe produit -

Niveau 1 Niveau 2 Niveau 3 Niveau 4 Chapitre Nature Centre imputation

Hierarchie : VTEGRP : VENTES GROUPE Ordre de présentation : Centre/Chapitre/Nature
 Centre de regroupement : VF : VENTES FRANCE
 P2 FINANCE PARIS

Chapitre	Nature	CI d'origine	Total débit	Total crédit	Solde	Total débit quantité	Total crédit quantité	Type de CI d'origine	Axe d'origine	Catégorie de nature
60	NAT02	CI200	16 000,00	45 888,44	-29 888,44	0,000	0,000	A	0	01

Affichage du détail

Infor FMS Anael Finance 4.5.0.0

Paramétriser Comptabiliser Consulter Editer Régler Gérer Options Workflow Fenêtre ?

Consultation Centres Analytiques Hiérarchies

Résultat Détail Pièce Description de l'écriture les comptes Les montants Les numéros de document Bloc-notes pièce Bloc-notes CI Bloc-notes nature Bloc-notes axe - 0 Axe produit -

Niveau 1 Niveau 2 Niveau 3 Niveau 4 Chapitre Nature Centre imputation Détail

Hierarchie : VTEGRP : VENTES GROUPE Ordre de présentation : Centre/Chapitre/Nature
 Centre de regroupement : VF : VENTES FRANCE
 P2 FINANCE PARIS

Chapitre	Nature	CI d'origine	Total débit	Total crédit	Solde	Total débit devise	Total crédit devise	Solde en devise	Devises	Exercice	Période	Total débit quantité	Total crédit quantité
60	NAT02	CI200	0,00	45 888,44	-45 888,44	0,000	45 888,440	-45 888,440	EUR	2012	201201	0,000	0,00
60	NAT02	CI200	16 000,00	0,00	16 000,00	16 000,000	0,000	16 000,000	EUR	2012	201210	0,000	0,00

L'onglet « Détail » est alors accessible pour consulter le détail des mouvements analytiques

Infor FMS Anael Finance 4.5.0.0

Paramétriser Comptabiliser Consulter Editer Régler Gérer Options Workflow Fenêtre ?

Consultation Centres Analytiques Hiérarchies

Résultat Détail Pièce Description de l'écriture les comptes Les montants Les numéros de document Bloc-notes pièce Bloc-notes CI Bloc-notes nature Bloc-notes axe - 0 Axe produit -

Société	Etabli	Exercice	Période	Sous période	CI	Chapitre	Nature	N° axe	Type	Date Enregis	N° d'enregistre	Montant	Devises	Code jour	N° Ligne	N° Ligne A	N° Interne
CEZ01	0001	2012	201201		CI200	60	NAT02	0	A	09/12/2011	CCADEC11	-42 877,97	EUR	80E	2		1 2012111416
CEZ01	0001	2012	201201		CI200	60	NAT02	0	A	18/11/2011	CCADEC11	-855,33	EUR	80E	2		1 20121114161
CEZ01	0001	2012	201201		CI200	60	NAT02	0	A	14/11/2011	CCADEC11	-2 355,14	EUR	80E	2		1 20121114161

L'onglet « Pièce » permet d'afficher le détail d'une pièce comptable.

Infor FMS Anael Finance 4.5.0.0

Paramétriser Comptabiliser Consulter Editer Régler Gérer Options Workflow Fenêtre ?

Consultation Centres Analytiques Hiérarchies

Résultat Détail Pièce Description de l'écriture les comptes Les montants Les numéros de document Bloc-notes pièce Bloc-notes CI Bloc-notes nature Bloc-notes axe - 0 Axe produit -

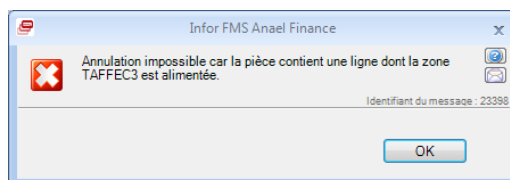
Journal	Période	N° d'enregistrement	Date	Compte général	Débit	Crédit	Libellé	Libellé complémentaire	Pré-lettrage	N° Axe	CI	Chapitre	Nature
					Somme = 128632,...	Somme = 83735,90							
80E	201201	CCADEC11	01/01/2012	613000		42 877,97	0,00	CCA 30468					
80E	201201	CCADEC11	01/01/2012	613000	42 877,97			CCA 30468			C1100	70	NAT01
80E	201201	CCADEC11	01/01/2012	613000	42 877,97			CCA 30468			B001	70	NAT01
80E	201201	CCADEC11	01/01/2012	486500		42 877,97		CCA 30468					
80E	201201	CCADEC11	01/01/2012	486500	42 877,97			CCA 30468			CI200	60	NAT02

Plusieurs boutons sont disponibles dans l'onglet « Pièce » :

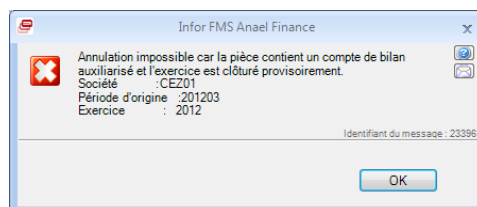
- « **Annulation Pièce** » : cette fonctionnalité consiste à générer dans le brouillard la pièce d'extourne sur une date comptable. Cette annulation de pièce est effectuée en inversion de signe si les montants négatifs sont autorisés dans la fiche société, sinon en inversion de sens.
- Rappelons que si la pièce d'annulation est comptabilisée sur des comptes de tiers, ou des comptes lettrables, la pièce comptable d'origine et la pièce d'annulation sont automatiquement lettrées, puis marquées dans l'affectation 3. Le marquage est ANN + n° de compteur.

L'annulation de la pièce est impossible si :

- la zone affectation 3 est alimentée.



- La pièce contient un compte de bilan auxiliaisé et que l'exercice de comptabilisation est clôturé provisoirement.



- « **Copie Pièce** » : cette fonctionnalité consiste à générer une nouvelle pièce comptable dans FMRESERVE avec les mêmes données que la pièce copiée. Le programme se déporte alors en saisie des écritures, afin de permettre la modification des données comptable si besoin. Il ne s'agit pas d'une copie stricte, mais d'une facilité de saisie d'une écriture par copie. Le détail de la pièce doit être validé avant d'enregistrer la pièce comptable.

Le détail des mouvements de la pièce se présente comme suit :

	Etablis	N° L	N°	Compte géné	Auxiliair	Tiers	Débit	Crédit	Montant en devise	Pré-lettrage	Devise	Moyen de	Date échéance	Centre	Libellé	Payeur
							Somme: 14 600,00	Somme: 14 600,00								
1	0004	1	0	411110	C	C400	14 600,00	0,00	14 600,00	VTE001	EUR	4	31/05/2013		ELOISE DECOR	
2	0004	2	0	445725	C	C400	0,00	2 392,84	-2 392,84	VTE001	EUR	P4	31/05/2013		ELOISE DECOR	
3	0004	3	0	700500			0,00	12 207,36	-12 207,36	VTE001	EUR				ELOISE DECOR	

- « **Modification Pièce** » : cette fonctionnalité consiste à effectuer à la fois une annulation de pièce, et une copie de pièce, autrement dit :
 - o La pièce d'origine est extournée par « l'annulation de pièce ».

- La modification se fait par la mise à jour de la pièce générée par « copie de pièce ». de modifier une pièce comptable. Cette fonction annule d'abord la pièce d'origine et recrée une nouvelle pièce sur la date comptable sélectionnée.
 - Dans le cadre de l'annulation de pièce, le marquage de l'affectation³ est effectué par la mention « ANN+ n° chrono ».
 - Ces deux fonctions « Annulation de pièce » et « Copie de pièce » sont effectuées simultanément. Rappelons qu'il est impossible d'enregistrer l'annulation de pièce si l'enregistrement de la nouvelle pièce comptable ne peut pas se faire (si une anomalie de contrôle pièce est mise en évidence par exemple).
- « **Modification Analytique** » : cette fonctionnalité permet de modifier des imputations analytiques sur des mouvements purement analytiques si la « Modification analytique » est activée au niveau de la fiche société.

La modification analytique est soumise à des contraintes fonctionnelles.

CF Documentation Utilisateurs « Modification-analytique-V4R5-1.0.doc »

Si elle est autorisée en consultation de pièce, alors la génération des mouvements analytiques supplémentaires est effectuée directement dans le brouillard.

Le principe général est le suivant :

- **Paramétrage de la fiche société :**

Dans l'onglet « Paramètres analytiques », la zone « Type de modification analytique » permet de définir les modalités de modification analytique en Consultation analytique.

- Aucune : dans ce cas, aucune modification analytique n'est possible à partir des consultations de pièces.
- Centre : seul le centre d'imputation est modifiable en consultation des pièces. Le chapitre et la nature analytique sont protégés dans ce cas.
- Nature / chapitre : seul le couple nature/chapitre est modifiable en consultation des pièces. Le centre analytique est protégé dans ce cas.
- Tout : le centre analytique, chapitre, et la nature sont modifiables en consultation des pièces.

- **Consultation analytique**

Critères de sélection :

Le critère « Avec les imputations analytiques d'origine » permet désormais de prendre en compte ou pas les mouvements analytiques qui ont fait l'objet de modification analytique.

- Si cette zone est cochée, le programme extrait tous les mouvements analytiques correspondant aux critères de sélection. Concernant les mouvements qui ont fait l'objet de modification analytique, les imputations d'origine et les imputations modifiées sont affichées en consultation.

- Si cette zone n'est pas cochée, les mouvements analytiques qui ont déjà fait l'objet de modification analytique (Marquage3 = M) ne sont pas pris en compte dans l'extraction des enregistrements. Ils ne figurent donc pas dans l'onglet « Détail ».

Onglet « Pièce » - Bouton « Modif analytique » :

- Sur la pièce comptable, sélectionner un mouvement purement analytique qui doit faire l'objet de modification puis presser sur le bouton « Modif analytique ».

L'onglet « Pièce » se présente comme suit :

Ce bouton « Modif analytique » est accessible uniquement si les conditions suivantes sont réunies :

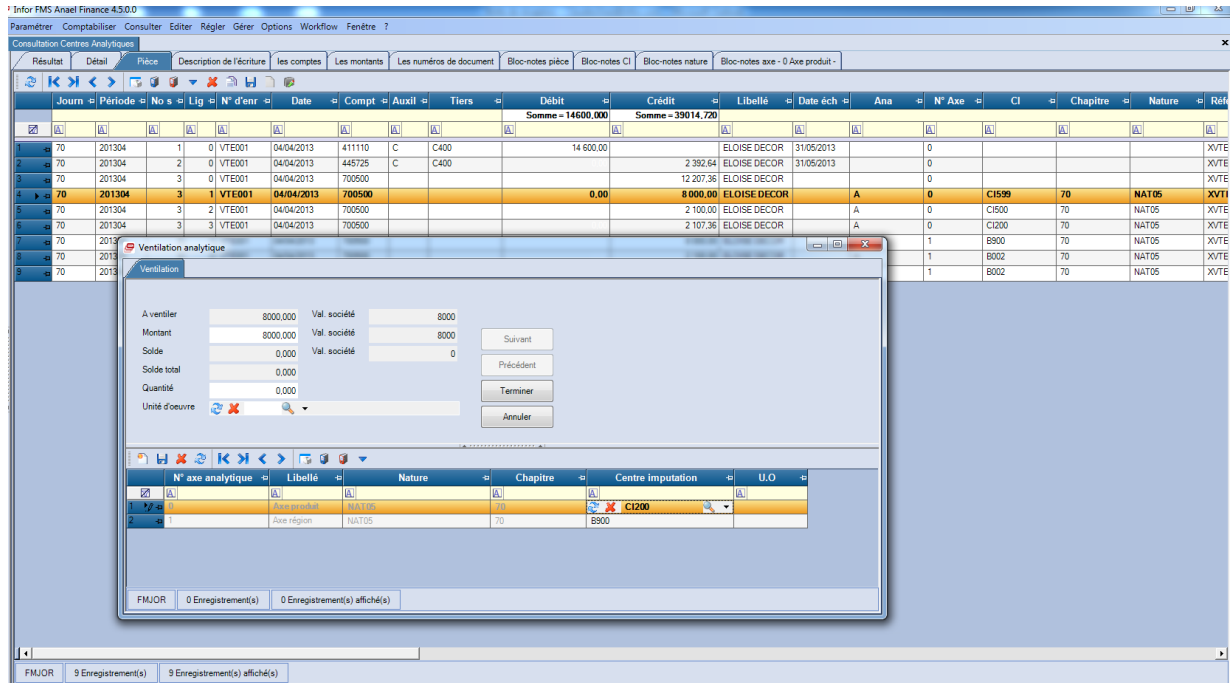
- Le mouvement analytique sélectionné n'a pas déjà fait l'objet de modification analytique c'est-à-dire que la zone Marquage3 doit être à blanc. Si la zone Marquage3 est renseignée par « M », alors un message bloquant s'affiche : « Modification impossible, la ligne a déjà été modifiée ».
- La zone « Top Workflow » (zone CTOPWF) doit être différente de « Y » (c'est-à-dire pièce associée à un cycle de validation analytique des Bons à Payer) sur toutes les lignes du numéro interne TNUMINT, sinon un message bloquant s'affiche : « Modification impossible, la pièce est en cours de mise à jour dans le workflow ».
- La période comptable figurant sur le mouvement analytique doit être ouverte sinon un message bloquant s'affiche « Modification impossible : période clôturée ».
- L'utilisateur doit avoir les droits en écritures sur société, établissement, journal et centre de la ligne, sinon un message bloquant s'affiche « Vous n'avez pas les droits en écriture sur... »

Si toutes ces conditions sont réunies, alors la fenêtre analytique s'affiche.

Les données analytiques proviennent de la pièce comptable d'origine en provenance des historiques comptables FMJOR. Les zones modifiables (centre/chap/nature) de la fenêtre analytique sont

directement subordonnées aux autorisations définies dans le « Type de modification analytique » de la fiche société.

La fenêtre analytique se présente comme suit :



Dès que les imputations analytiques sont validées dans la fenêtre analytique :

- Le mouvement analytique d'origine est marqué par « M » dans la zone marquage 3 (CMARQUAGE3 = M) afin d'empêcher toute nouvelle modification analytique sur ce mouvement analytique.
- Les lignes analytiques sont générées directement dans le brouillard avec les mêmes références que la pièce d'origine : même n° interne, n° d'enregistrement, référence document, exercice, période, etc. L'écriture de modification analytique est générée dans le brouillard comme suit :
 - o Une ligne avec le DNOSEQ d'origine, un DLIGANA commençant par 50000 avec tous les axes, en inversion de signe pour annulation de la ligne d'origine (contenant les mêmes informations que la ligne d'origine, y compris le marquage de modification analytique)
 - o Une ligne avec le DNOSEQ d'origine, un (ou plusieurs si il y a une ventilation analytique) DLIGANA 500xx (+1 sur la ligne précédente) avec tous les axes et les nouvelles imputations analytiques (même signe que sur le montant d'origine)

L'écriture analytique se présente comme suit dans le brouillard :

N° Interne	Etablissement	Journal	Exercice	Période	Sous Période	N° enregistrement	Date comptable	Type de pièce	Type d'écriture	N° de version ex	Devise	Cours devise
201304181533020002	0004	70	2013	201304		VTE001	04/04/2013	FAC	C	1	EUR	1

La validation du brouillard doit comptabiliser cette écriture comptable dans les historiques comptables afin de pouvoir l'afficher en consultation analytique.

Consultation analytique :

- Les critères de la consultation

Le critère « Avec détail des imputations d'origine » permet désormais d'extraire si besoin les mouvements analytiques d'origine en consultation analytique.

L'onglet « Détail » se présente comme suit :

Société	Etablis	Exercic	Période	N° Interne	N° d'enregist	N° Ligne	N° Ligne Ana	C.I	Chapitre	Nature	N° axe analytique	Sous période	Type centre analytique	U.O
CEZ01	0004	2013	201304	201304181533020002	VTE001	3	1	C1599	70	NAT05	0		A	
CEZ01	0004	2013	201304	201304181533020002	VTE001	3	50001	C1599	70	NAT05	0		A	

L'onglet « Pièce » se présente comme suit :

- Si le critère « Avec détail des imputations d'origine » est coché dans les critères de sélection, alors les imputations d'origine (avec Marquage3 = M), ainsi que les nouvelles imputations modifiées apparaissent dans l'onglet « Pièce ».

Journ	Période	No seq	Ligne	N° Axe	N° d'entr	Date	Compte gé	Auxil	Tiers	Débit	Crédit	Libellé	Ana	CI	Chapitre	Nature	Marquage 3	Da
70	201304	1	0	0	VTE001	04/04/2013	411110		C	14 600,00		ELOISE DECORATION						31/0
70	201304	2	0	0	VTE001	04/04/2013	445725		C		2 392,64	ELOISE DECORATION						31/0
70	201304	3	0	0	VTE001	04/04/2013	700500				12 207,36	ELOISE DECORATION						
70	201304	4	0	0	VTE001	04/04/2013	700500				8 000,00	ELOISE DECORATION	A	C1599	70	NAT05	M	
70	201304	5	0	0	VTE001	04/04/2013	700500				2 100,00	ELOISE DECORATION	A	C1500	70	NAT05		
70	201304	6	0	0	VTE001	04/04/2013	700500				2 107,36	ELOISE DECORATION	A	C1200	70	NAT05		
70	201304	7	50001	0	VTE001	04/04/2013	700500				-8 000,00	ELOISE DECORATION	A	C1599	70	NAT05	M	
70	201304	8	50002	0	VTE001	04/04/2013	700500				8 000,00	ELOISE DECORATION	A	C1200	70	NAT05		
70	201304	9	1	1	VTE001	04/04/2013	700500				8 000,00	ELOISE DECORATION	A	B900	70	NAT05	M	
70	201304	10	2	1	VTE001	04/04/2013	700500				2 100,00	ELOISE DECORATION	A	B002	70	NAT05		
70	201304	11	3	1	VTE001	04/04/2013	700500				2 107,36	ELOISE DECORATION	A	B002	70	NAT05		
70	201304	12	50001	1	VTE001	04/04/2013	700500				-8 000,00	ELOISE DECORATION	A	B900	70	NAT05	M	
70	201304	13	50002	1	VTE001	04/04/2013	700500				8 000,00	ELOISE DECORATION	A	B900	70	NAT05		

- Si le critère « Avec détail des imputations d'origine » n'est pas coché dans les critères de sélection, alors seules les nouvelles imputations modifiées apparaissent dans l'onglet « Pièce ».

Journ	Période	No seq	Ligne	N° Axe	N° d'entr	Date	Compte gé	Auxil	Tiers	Débit	Crédit	Libellé	Ana	CI	Chapitre	Nature	Marquage 3	Da
70	201304	1	0	0	VTE001	04/04/2013	411110		C	14 600,00		ELOISE DECORATION						31/0
70	201304	2	0	0	VTE001	04/04/2013	445725		C		2 392,64	ELOISE DECORATION						31/0
70	201304	3	0	0	VTE001	04/04/2013	700500				12 207,36	ELOISE DECORATION						
70	201304	4	0	0	VTE001	04/04/2013	700500				2 100,00	ELOISE DECORATION	A	C1500	70	NAT05		
70	201304	5	0	0	VTE001	04/04/2013	700500				2 107,36	ELOISE DECORATION	A	C1200	70	NAT05		
70	201304	6	50002	0	VTE001	04/04/2013	700500				8 000,00	ELOISE DECORATION	A	C1200	70	NAT05		
70	201304	7	2	1	VTE001	04/04/2013	700500				2 100,00	ELOISE DECORATION	A	B002	70	NAT05		
70	201304	8	3	1	VTE001	04/04/2013	700500				2 107,36	ELOISE DECORATION	A	B002	70	NAT05		
70	201304	9	50002	1	VTE001	04/04/2013	700500				8 000,00	ELOISE DECORATION	A	B900	70	NAT05		

Grand-livre analytique

Ce traitement permet d'éditer le grand-livre analytique classique c'est-à-dire sur une vue et une amplitude de périodes, une borne de centres analytiques, une borne de chapitres et/ou une borne de natures analytiques, avec des critères de présentation différents.

L'édition du grand livre par hiérarchie analytique permet d'extraire les données analytiques en fonction de la structure de la hiérarchie analytique c'est-à-dire en fonction des différents niveaux de regroupements qui constituent la hiérarchie sélectionnée.

En plus des critères habituels d'édition, ce traitement permet de sélectionner un code hiérarchie, un niveau de regroupement, et un centre de regroupement. Il est possible d'éditer le grand-livre analytique à partir d'un plan de présentation (=regroupement des natures analytiques) également.

La page de garde se présente comme suit :

CEZ01 IGS FRANCE Le 16/08/2013 à 15:48:18

INFOR **ÉDITION DU GRAND LIVRE ANALYTIQUE**

Critères de sélection

Etablissement				
Périmètre				Rupture par établissement
Vue	V0		VUE AXE 0	
Hiérarchie	VTEGRP		VENTES GROUPE	
Niveau	2		Type de vente	
Centre d'imputation De				à
Centre de regroupement De				à
Plan de présentation				
Nature De	NAT01		NATURE 01	à NAT03
Chapitre De	70		chapitre 70	à 72
Exercice	2012		Exercice 2012	chapitre 72
Période De	201201		JANVIER	à 201205
Sous périodes exclues		<input type="checkbox"/>		MAI
Cumul des périodes antérieures		<input type="checkbox"/>		
Présentation		Centre/Chapitre/Nature		
Totalisation sur le 4 ème critère		<input type="checkbox"/>		
Saut de page sur critère majeur		<input type="checkbox"/>		
Edition des quantités		<input type="checkbox"/>		
Rupture par période				
Type des écritures	Comptable			
Traitement Batch		<input checked="" type="checkbox"/>		

L'édition du grand livre analytique avec hiérarchie se présente comme suit :

Centre de regroupement				PROG01				PROGICIELS FRANCE			
JAL	N° Enreg.	Date Compta.	Cpt Génér.	Libellé	Etab.	Débit	Crédit	SOLDE	Quantité/UO		
Société : CEZ01 IGS FRANCE Etablissement : TOUS Utilisateur : CEZ Le 16/08/2013 à 15:48:1 INFOR™ GRAND LIVRE ANALYTIQUE Ecritures comptables Exercice : 2012 Période: JANVIER à MAI Devise : Monnaie société Centre de regroupement à Chapitre : 70 à 72 Nature : NAT01 à NAT03 Hiérarchie : VTEGRP VENTES GROUPE Niveau : 2 Type de vente Présentation : Centre/Chapitre/Nature											
Centre de regroupement PRST01 PRESTATIONS FRANCE Chapitre Nature 70 chapitre 70 NAT01 NATURE 01											
60	FV001	02/02/2012	600000	Commissions	0008	10 033,44					
60	FB004	05/05/2012	600000	Commissions	0008	800,00					
Total NAT01 NATURE 01											
Mouvement de la période (JANVIER à MAI)						10 833,44		10 833,44			
Total 70 chapitre 70											
Mouvement de la période (JANVIER à MAI)						10 833,44		10 833,44			
Total PROG01 PROGICIELS FRANCE											
Mouvement de la période (JANVIER à MAI)						10 833,44		10 833,44			
Centre de regroupement PRST01 PRESTATIONS FRANCE Chapitre Nature 70 chapitre 70 NAT03 NATURE 03											
80	BQE600	04/04/2012	600300	regul banque	0008	8 000,00					
Total NAT03 NATURE 03											
Mouvement de la période (JANVIER à MAI)						8 000,00		8 000,00			
Total 70 chapitre 70											
Mouvement de la période (JANVIER à MAI)						8 000,00		8 000,00			
Total PRST01 PRESTATIONS FRANCE											
Mouvement de la période (JANVIER à MAI)						8 000,00		8 000,00			

Le code hiérarchie est rappelé dans l'entête du grand-livre analytique ainsi que le niveau de regroupement sélectionné.

Les centres de regroupements sont édités au niveau des lignes détail du grand-livre analytique.

Balance analytique

Ce traitement permet d'éditer la balance analytique classique c'est-à-dire sur une vue et une amplitude de périodes, une borne de centres analytiques, une borne de chapitres et/ou une borne de natures analytiques, avec des critères de présentation différents.


L'édition de la balance par hiérarchie analytique permet d'extraire les données analytiques en fonction de la structure de la hiérarchie analytique c'est-à-dire en fonction des différents niveaux de regroupements qui constituent la hiérarchie sélectionnée.

En plus des critères habituels d'édition, ce traitement permet de sélectionner un code hiérarchie, un niveau de regroupement, et un centre de regroupement. Il est possible d'éditer la balance analytique à partir d'un plan de présentation (=regroupement des natures analytiques) également.

La page de garde se présente comme suit :

CEZ01		IGS FRANCE		Date : 8/3/2013 Heure 15:19:18	
INFOR™		<u>EDITION DE LA BALANCE ANALYTIQUE</u>			
Etablissement					
Périmètre					
Rupture par établissement	<input checked="" type="checkbox"/>				
Vue	V0	VUE AXE 0			
Hiérarchie	VTEGRP	VENTES GROUPE			
Niveau	2	Type de vente			
Centre d'imputation d'origine				Avec détail centres d'imputation	<input type="checkbox"/>
Centre de regroupement				à	
Plan de présentation				à	
Nature De				à	
Chapitre De				à	
Exercice	2012	Exercice 2012 INFOR			
Période de	201201	JANVIER		à 201212	Décembre 2012
Sous périodes exclues	<input type="checkbox"/>				
Ordre de présentation	Centre/Chapitre/Nature				
Détail Par Nature	<input checked="" type="checkbox"/>	Détail Par Chapitre	<input checked="" type="checkbox"/>		
Saut de page sur critère majeur	<input type="checkbox"/>				
Edition en KE	<input type="checkbox"/>				
Centres d'imputation clôturés exclus	<input type="checkbox"/>	Date de clôture :			
Centres movimentés seulement sur les périodes sélectionnées	<input type="checkbox"/>				
Type d'écriture	Ecritures comptables				
Traitement Batch	<input type="checkbox"/>				

L'édition de la balance analytique avec hiérarchie se présente comme suit :

CEZ01 IGS FRANCE		Etablissement : 0001 INFOR SIEGE		Utilisateur : CEZ		Le 08/03/2013 à 15:19:18			
		BALANCE ANALYTIQUE							
Code Vue : V0 VUE AXE 0		Exercice : 2012		Période : JANVIER à Décembre 2012		Devise : Monnaie société			
Type de Présentation : Centre/Chapitre/Nature		Ecritures comptables		Hiérarchie : VTEGRP VENTES GROUPE Niveau 2 Type de vente					
Centre de regroupement à à		Chapitre :							
Nature :									
Centre de regroupement PROG01 PROGICIELS FRANCE									
Nature	Chapitre	Solde début période		Cumuls de la période		Cumuls à fin de période		Solde fin de période	
		Solde		Débit	Crédit	Débit	Crédit	Débit	Crédit
60	CHAP 60								
NAT02	NATURE 02				45 888,44		45 888,44		45 888,44
Total	60 CHAP 60				45 888,44		45 888,44		45 888,44
70	chapitre 70								
NAT01	NATURE 01		147 214,36			147 214,36		147 214,36	
NAT05	NATURE 05		6 020,83	928,91		6 020,83	928,91	5 091,92	
Total	70 chapitre 70		153 235,19	928,91		153 235,19	928,91	152 306,28	
Total	PROG01 PROGICIELS FRANCE		153 235,19	46 817,35		153 235,19	46 817,35	106 417,84	
Centre de regroupement PRST01 PRESTATIONS FRANCE									
60	CHAP 60								
NAT05	NATURE 05		- 71 083,29			- 71 083,29			71 083,29
Total	60 CHAP 60		- 71 083,29			- 71 083,29			71 083,29
70	chapitre 70								
NAT03	NATURE 03				107 346,75		107 346,75		107 346,75
Total	70 chapitre 70				107 346,75		107 346,75		107 346,75
Total	PRST01 PRE STATIONS FRANCE		- 71 083,29	107 346,75		- 71 083,29	107 346,75		178 430,04
Total	Etablissement 0001 INFOR SIEGE		82 151,90	154 164,10		82 151,90	154 164,10		72 012,20

Le code hiérarchie est rappelé dans l'entête de la balance analytique ainsi que le niveau de regroupement sélectionné.

Les centres de regroupements sont édités au niveau des lignes détail de la balance analytique.

Edition Budget / Réalisé

Ce traitement permet d'éditer le rapprochement budget/ réalisé classique sur un budget, une amplitude de période, une borne des centres analytiques, une borne de chapitres et/ou une borne de natures analytique.

Il est possible d'éditer aussi le budget / réalisé sur une hiérarchie analytique. Cette édition met en évidence les écarts entre le budget et le réalisé sur les différents niveaux de regroupements qui constituent la hiérarchie analytique sélectionnée.

En plus des critères habituels d'édition, ce traitement permet de sélectionner un code hiérarchie, un niveau de regroupement, et un centre de regroupement. Il est possible d'éditer le rapprochement budget/réalisé à partir d'un plan de présentation (=regroupement des natures analytiques) également.

La page de garde se présente comme suit :

CEZ01 IGS FRANCE Le 16/08/2013 à 16:37:17

INFOR™ **ÉDITION BUDGET / RÉALISÉ**

Critères de sélection

Etablissement			Rupture par établissement	<input type="checkbox"/>
Périmètre			Niveau 1	Secteur géographique
Hiérarchie	VTEGRF	VENTES GROUPE	Version 1	Création automatique
Budget	B	Budget axe 0 simple	Avec détail centres d'imputation	<input checked="" type="checkbox"/>
Avec répartition	Non		à	
Centre d'imputation d'origine			à	
Centre de regroupement			à	
Centre d'imputation destination				
Plan de présentation				
Nature	NAT01	NATURE 01	à NAT05	NATURE 05
Chapitre	70	chapitre 70	à 77	CHAP 77
Exercice	2013	Exercice 2013		
Période de	201301	JANVIER	à 201305	MAI
Sous périodes exclues :	<input type="checkbox"/>			
Ordre de présentation	Centre/Chapitre/Nature			
Détail Par Nature	<input checked="" type="checkbox"/>			
Détail Par Chapitre				
Détail par centre				
Détail par centre de destination	<input type="checkbox"/>			
Saut de page sur le critère majeur				
Edition en KE				
Centres d'imputation clôturés exclus	<input type="checkbox"/>	Date de clôture	__/__/__	
Traitement Batch	<input checked="" type="checkbox"/>			

L'édition du rapprochement budget / réalisé avec hiérarchie se présente comme suit :

Société : CEZ01 IGS FRANCE		Utilisateur : CEZ		Le 16/08/2013 à 16:37:					
INFOR™		RAPPROCHEMENT BUDGET / REALISÉ		En Euro					
Budget : B Budget axe 0 simple		Exercice : 2013 Période: JANVIER		à MAI					
Ordre de présentation : Centre/Chapitre/Nature		Numéro de version : 1 Création automatique		Code Vue : V0 VUE AXE 0					
Centre de regroupement : De à				Hiérarchie : VTEGRP Niveau : 1 Secteur géographique					
Chapitre : De 70 chapitre 70 à 77 CHAP 77									
Nature De NAT01 NATURE 01 à NAT05 NATURE 05									
Centre de regroupement : VF		VENTES FRANCE							
Chapitre Nature	Période du 201301 au 201305				Cumul à fin 201305				
	Budget	Réalisé	Ecart	%/budg	Budget	Réalisé	Ecart	%/budg	
70 chapitre 70									
NAT01 NATURE 01									
C1100	CENTRE IMPUTATION C1100	975	- 1 711	- 2 686	- 275,52	975	- 1 711	- 2 686	- 275,52
C1200	CENTRE IMPUTATION C1200	141 000	- 107 503	- 248 503	- 176,24	141 000	- 107 503	- 248 503	- 176,24
Total	NAT01 NATURE 01	141 975	- 109 215	- 251 190	- 176,93	141 975	- 109 215	- 251 190	- 176,93
NAT03 NATURE 03									
C1300	CENTRE IMPUTATION C1300	38 000	- 31 138	- 69 138	- 181,94	38 000	- 31 138	- 69 138	- 181,94
Total	NAT03 NATURE 03	38 000	- 31 138	- 69 138	- 181,94	38 000	- 31 138	- 69 138	- 181,94
NAT05 NATURE 05									
C1200	CENTRE IMPUTATION C1200		- 9 264 520	- 9 264 520			- 9 264 520	- 9 264 520	
C1500	CENTRE IMPUTATION C1500	225 000	- 168 545	- 393 545	- 174,91	225 000	- 168 545	- 393 545	- 174,91
Total	NAT05 NATURE 05	225 000	- 9 433 065	- 9 658 065		225 000	- 9 433 065	- 9 658 065	
Total	70 chapitre 70	404 975	- 9 573 418	- 9 978 393		404 975	- 9 573 418	- 9 978 393	
Total	VF VENTES FRANCE	404 975	- 9 573 418	- 9 978 393		404 975	- 9 573 418	- 9 978 393	
Centre de regroupement : VI		VENTES ITALIE							
70 chapitre 70									
NAT05 NATURE 05									
C1599	CENTRE IMPUTATION C1599		- 179 000	- 179 000			- 179 000	- 179 000	
Total	NAT05 NATURE 05		- 179 000	- 179 000			- 179 000	- 179 000	
Total	70 chapitre 70		- 179 000	- 179 000			- 179 000	- 179 000	
Total	VI VENTES ITALIE		- 179 000	- 179 000			- 179 000	- 179 000	
TOTAL GENERAL		404 975	- 9 752 418	- 10 157 393		404 975	- 9 752 418	- 10 157 393	

Le code hiérarchie est rappelé dans l'entête de l'édition du budget / réalisé ainsi que le niveau de regroupement sélectionné.

=====