



Anael finance WS Budget

Documentation

© Copyright 2013 Infor

Tous droits réservés. Les termes et marques de conception mentionnés ci-après sont des marques et/ou des marques déposées d'Infor et/ou de ses partenaires et filiales. Tous droits réservés. Toutes les autres marques répertoriées ci-après sont la propriété de leurs propriétaires respectifs.

Avertissement important

Les informations contenues dans cette publication (y compris toute information supplémentaire) sont confidentielles et sont la propriété d'Infor.

En accédant à ces informations, vous reconnaissez et acceptez que ce document (y compris toute modification, traduction ou adaptation de celui-ci) ainsi que les copyrights, les secrets commerciaux et tout autre droit, titre et intérêt afférent, sont la propriété exclusive d'Infor. Vous acceptez également de ne pas vous octroyer les droits, les titres et les intérêts de ce document (y compris toute modification, traduction ou adaptation de celui-ci) en vertu de la présente, autres que le droit non-exclusif d'utilisation de ce document uniquement en relation avec et au titre de votre licence et de l'utilisation du logiciel mis à la disposition de votre société par Infor conformément à un contrat indépendant (« Objectif »).

De plus, en accédant aux informations jointes, vous reconnaissez et acceptez que vous devez respecter le caractère confidentiel de ce document et que l'utilisation que vous en faites se limite aux Objectifs décrits ci-dessus.

Infor s'est assuré que les informations contenues dans cette publication sont exactes et complètes.

Toutefois, Infor ne garantit pas que les informations contenues dans cette publication ne comportent aucune erreur typographique ou toute autre erreur, ou satisfont à vos besoins spécifiques. En conséquence, Infor ne peut être tenu directement ou indirectement responsable des pertes ou dommages susceptibles de naître d'une erreur ou d'une omission dans cette publication (y compris toute information supplémentaire), que ces erreurs ou omissions résultent d'une négligence, d'un accident ou de toute autre cause.

Reconnaissance des marques

Tous les autres noms de société, produit, commerce ou service référencé peuvent être des marques déposées ou des marques de leurs propriétaires respectifs.

Informations de publication

Version : Anael Finance Ws V4R4

Auteur : Claudie ENEZ

Date de publication : 10 octobre 2013

Table des matières

À propos de ce manuel	5
Public concerné	5
Périmètre du document	5
Pré-requis	5
Documents liés	6
Historique du document.....	6
Contacter Infor	6
Chapitre 1 Paramétrage.....	7
Maintenance des budgets et n° de version	7
Chapitre 2 Exportation du budget.....	9
Principe.....	9
Chapitre 3 Mise à jour de la feuille Excel/budget	13
Mise à jour des lignes budgétaires.....	13
Chapitre 4 Importation du budget.....	17
Principe.....	17
Contrôles préalables des données :.....	18
Traitement :.....	19
Log d'anomalie	20
Chapitre 5 Création automatique des budgets.....	23
Principe.....	23
Chapitre 6 Contrôle budgétaire	27
Edition « Rapprochement budget/réalisé »	27

À propos de ce manuel

Ce document aborde le périmètre fonctionnel relatif à la gestion des budgets dans FINANCE WS.

Les différentes étapes à respecter sont les suivantes :

- Paramétrage des codes budgets et numéro de version
- Exportation d'un budget à blanc pour effectuer la création automatique de la feuille Excel/ budget sur les périodes de l'exercice sélectionné.
- Importation des budgets
- Création automatique des budgets
- Contrôle budgétaire

Public concerné

Clients d'Infor utilisateurs d'Infor FMS Anael Finance Ws :

- Les responsables de service
- Les comptables

Périmètre du document

N/A

Pré-requis

Aucun

Documents liés

Aucun

Historique du document

Version	Date	Auteur	Contenu
1.0	31 janvier 2008	Claudie Enez	Création modèle
1.1	30 oct. 2008	Jérôme Mailley	Mise en forme
1.2	15 Février 2011	Claudie ENEZ	Ajout de l'exportation d'un budget afin de MAJ la feuille Excel.
1.3	14 Oct. 2011	Claudie ENEZ	Compléments sur la création automatique des budgets
2.0	Janvier 2012	Ingrid MARY	Application du nouveau modèle Word
2.0	Août 2013	B. Quevedo	Application du nouveau modèle Word

Contacteur Infor

Pour toute question sur les produits Infor, rendez-vous sur le portail Infor Xtreme Support à cette adresse : <http://www.infortxtreme.com/>.

Les mises à jour de la documentation ultérieures à la sortie de version sont publiées sur ce site Web. Nous vous recommandons de visiter régulièrement ce site Web pour consulter les mises à jour de la documentation.

Pour tout commentaire sur la documentation Infor, envoyez un courrier à l'adresse documentation@infor.com.

Maintenance des budgets et n° de version

Le menu est le suivant :

PARAMETRER

Références budgétaires

Codes Budgets

Numéros de versions

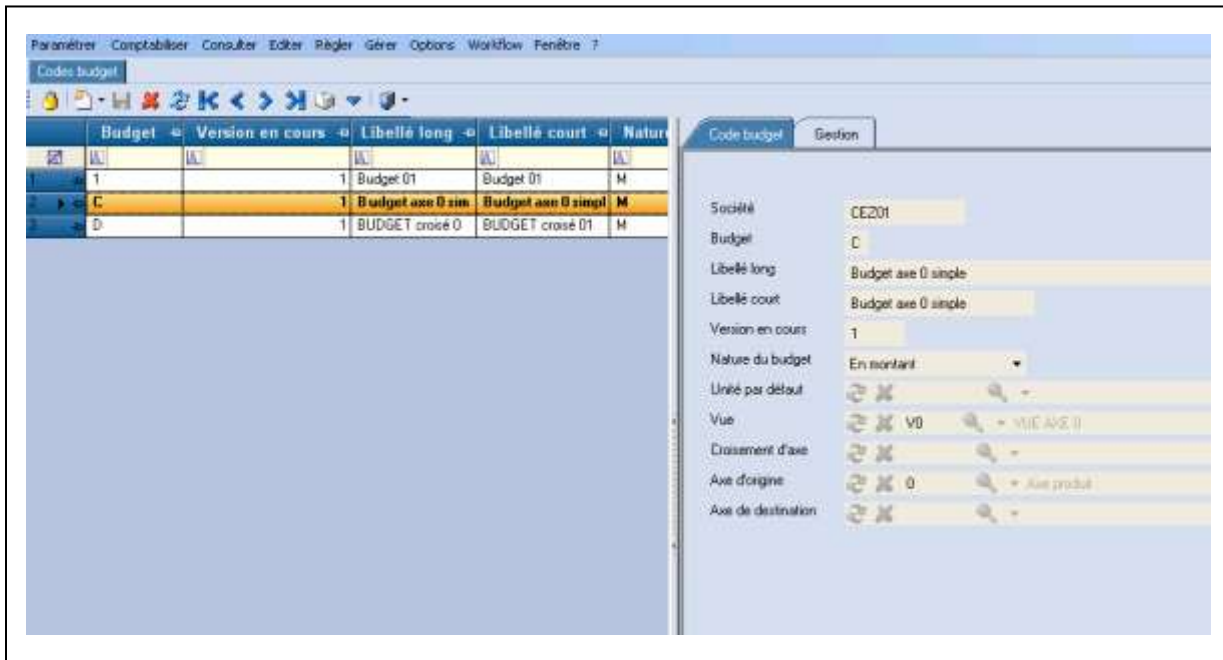
Plusieurs codes budgets peuvent être créés au sein d'une société, chaque budget étant obligatoirement associé à un numéro de version et à une vue.

Un code budget est créé sur un caractère alphanumérique. Chaque budget est déclaré sur axe simple ou sur axe croisé par l'intermédiaire de la vue analytique. Chaque budget est obligatoirement associé à un « numéro de version en cours ». Ce numéro de version est contrôlé lors de la phase d'importation du budget dans la comptabilité.

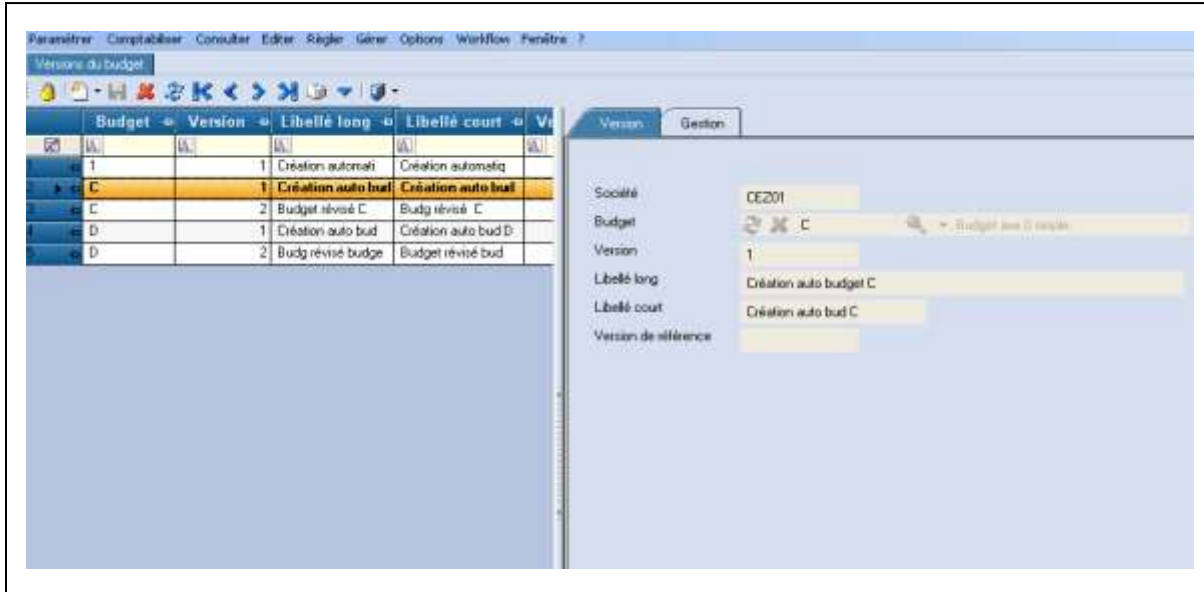
La nature du budget doit être impérativement déclarée, car elle concerne le type de saisie du budget : saisie en quantité, saisie en montant, ou les deux.

Actuellement, seuls les montants budgétaires sont exploités dans le « rapprochement budget/réalisé ».

La maintenance des budgets se présente comme suit :



La maintenance des versions budgétaires se présente comme suit :



Principe

Le menu est le suivant :

GERER

Import Export des Budgets

Après avoir créé le code budget et son numéro de version associé, il faut procéder à une « Exportation du budget » pour créer la feuille Excel relative à la saisie du budget. Ce traitement d'exportation permet de créer une feuille Excel/budget en respectant strictement le paramétrage des périodes et sous-périodes de la société courante.

Le traitement d'exportation d'un budget repose sur les principes suivants :

- Recherche automatique du modèle de feuille Excel livré en standard.
- Lecture des critères de sélection définis par l'utilisateur (Budget, version, exercice, unité du budget etc..)
- Création d'une nouvelle feuille Excel à partir du modèle standard dans le répertoire utilisateur défini dans les critères de sélection.
- Le nom de la nouvelle feuille Excel est celui défini par l'utilisateur dans les critères de sélection.
- Remise à jour automatique de la nouvelle feuille Excel à partir des périodes et sous-périodes de la société courante. Ce traitement recherche le libellé de chaque période et sous-période et les met à jour dans les colonnes respectives de la feuille Excel.

Le modèle de feuille Excel/budget livré en standard est intitulé « **ImportExportBudget.XLS** ». Il est stocké dans le répertoire des programmes **PROG ou BIN** de la Finance.

Ce modèle de feuille Excel ne doit jamais être supprimé, renommé ou déplacé au risque de bloquer une exportation de budget sur une autre société de l'environnement.

Il est conseillé de lancer une exportation de budget sur chaque société de l'environnement afin de mettre à jour la feuille Excel/budget conformément au paramétrage des périodes et sous-périodes de chaque société.

Rappelons qu'un document Excel peut être composé de plusieurs feuilles. Seule la première feuille est importée dans les budgets de Finance WS.

Il est nécessaire de créer une feuille Excel par société / exercice / budget / version.

Sélectionner les différents critères, puis presser sur « Exportation » :

- Etablissement
- Exercice
- Budget
- Version de budget
- Euro ou Keuro
- Mode « Création »
- Fichier budget : indiquer le chemin du répertoire qui va réceptionner la feuille Excel lors de l'exportation du budget, ainsi que le nom de la feuille Excel à créer.

Paramétrer Comptabiliser Consulter Editer Règler Gérer Options Workflow Fenêtre ?

Import/Export du budget

Critères

Société

Etablissement

Exercice

Budget

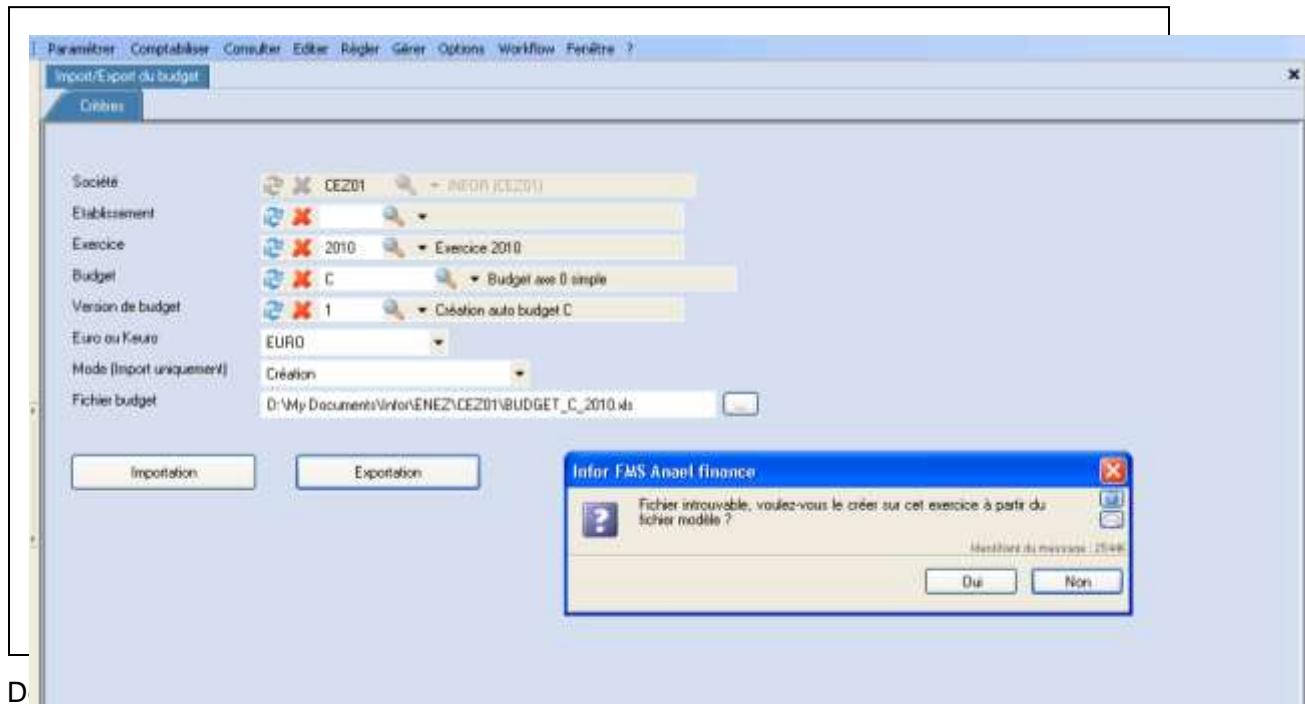
Version de budget

Euro ou Keuro

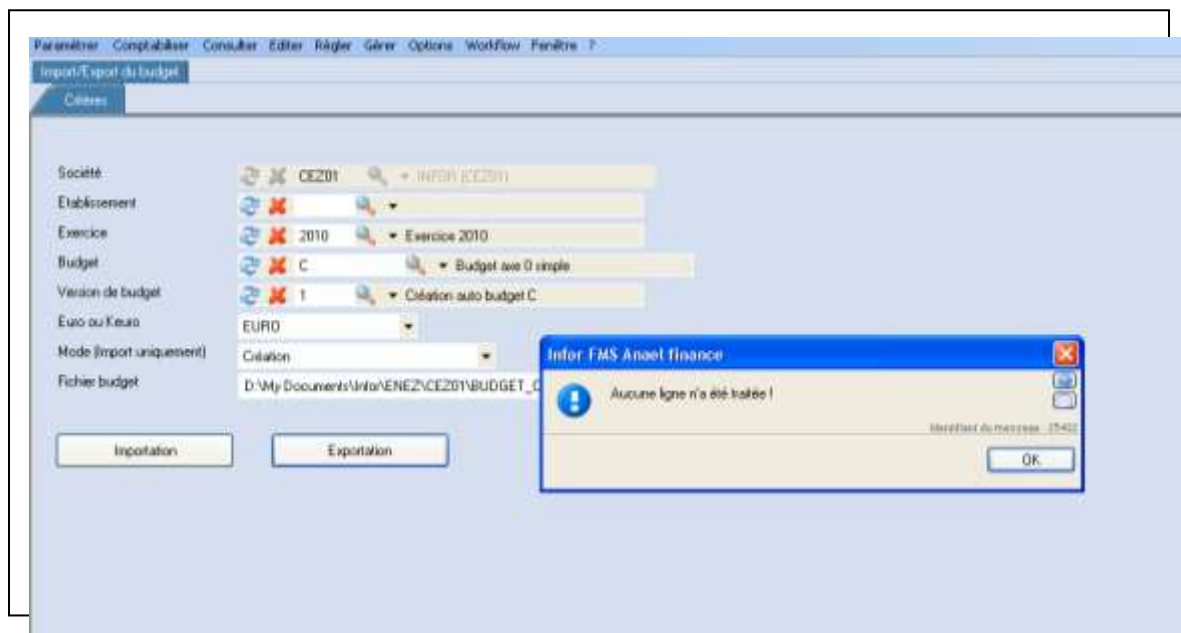
Mode (Import uniquement)

Fichier budget

Lors de l'exportation du budget, le traitement indique que le fichier est introuvable, et propose donc de créer la feuille Excel à partir du modèle livré en standard.



D affiche « Aucune ligne n'a été traitée ». En effet, le budget n'est constitué d'aucune ligne budgétaire à ce stade.



Chapitre 3 Mise à jour de la feuille Excel/budget

3

Mise à jour des lignes budgétaires

Dès que la feuille Excel est créée dans le répertoire utilisateur, les lignes budgétaires doivent être mises à jour sur l'exercice.

La feuille Excel/budget est composée d'un « Entête » et de lignes « Détail ».

Type de budget :

Il est possible de créer une feuille Excel /budget :

- Par société ou
- Par établissement ou
- Pour plusieurs établissements si gestion multi-établissement. Dans ce cas, le code de chaque « établissement » doit être renseigné au niveau des lignes « détail », et l'établissement d'entête doit être renseigné par l'établissement par défaut.

Unité du budget :

Les montants des budgets peuvent être saisis soit en EURO (sans centimes), soit en KEURO (sans décimales) dans la feuille Excel.

Gestion des montants :

Les montants à blanc ou à zéro sont acceptés dans les colonnes « périodes ». Le blanc signifie non renseigné, et aucune valeur ne sera importée dans la comptabilité. Le zéro (0) correspond à une valeur, et sera automatiquement importé dans la comptabilité. Si une période de l'exercice doit être apparaitre « sans budget » dans l'édition du « Rapprochement budget/réalisé », alors il faut indiquer la valeur « 0 » dans cette colonne dans la feuille Excel.

Une des colonnes « Périodes » doit être au minimum informée pour que la ligne soit prise en compte dans l'importation du budget.

Montants négatifs :

Il est possible de saisir des montants négatifs dans les postes budgétaires. Pour ce faire, il faut saisir le signe «-» devant le montant. Ex : -12.000

Totalisation des périodes (via les cellules de calcul) dans la feuille Excel:

La « totalisation » de chaque période peut être effectuée à la fin des lignes « Détail » du budget via les cellules de calcul d'Excel. Cette ligne est identifiée par la mention « TOTAL » dans la colonne

« Etablissement ». Cette colonne n'est jamais importée en comptabilité. Elle constitue un repère pour l'utilisateur lors de la saisie des lignes budgétaires.

Budget sur vue simple ou vue croisée :

- Sur un budget en **vue simple** : les colonnes obligatoires sont les suivantes : centre d'origine, nature (et chapitre si géré) sur une des colonnes « Périodes ».
- Sur un budget en **vue croisée**, les colonnes obligatoires sont les suivantes : centre d'origine, centre de destination, nature (et chapitre si géré) sur une des colonnes « Périodes ».

La saisie des montants du budget se présente comme suit :

		Budget 2010													
		PERIODES													
ETAB	Centre origine	Centre destination	Nature	Libellé	CHAP	JANVIER	FEVRIER	MARS	AVRIL	MAI	Juin	Juillet	août	septembre	octobre
0001	C100		NAT01	Nature 01	70	670	780	660	530	880	990	700	650	930	1000
0001	C200		NAT02	Nature 03	70	400	500	650	700	750	800	850	900	950	980
0001	C300		NAT03	Nature 02	70	3000	4000	7000	3600	9700	8500	8700	9900	7600	8400
TOTAL						4070	5260	8310	5030	11330	10290	10250	11450	9480	10380

La saisie des quantités se présente comme suit :

BUDGET		PERIODES										QUANTITES														
		MARS	AVRIL	MAI	Juin	juillet	août	septembre	octobre	Novembre	Décembre	Total	Unité	JANVIER	FEVRIER	MARS	AVRIL	MAI	Juin	juillet	août	septembre	octobre	Novembre	Décembre	Total
13		660	530	880	990	700	650	930	1000	1100	1200	10160		20	30	34	40	48	49	50	52	55	58	60	70	566
14		650	700	750	800	850	900	950	980	1200	1400	10150		20	30	34	40	48	49	50	52	55	58	60	70	566
15		7000	3800	9700	8500	8700	9900	7600	8400	8500	450	79620		20	30	34	40	48	49	50	52	55	58	60	70	566
16		8310	5030	11330	10290	10250	11450	9480	10380	10800	3050	99930		60	90	102	120	144	147	150	156	165	174	180	210	1698

Chapitre 4 Importation du budget

4

Principe

Le menu est le suivant :

GERER

Import Export des Budgets

L'écran de sélection se présente comme suit :

Paramétrer Comptabiliser Consulter Editer Règler Gérer Options Workflow Fenêtre ?

Import/Export du budget

Critères

Société CEZ01 INFDR (CEZ01)

Etablissement 0001 PARIS Siège

Exercice 2010 Exercice 2010

Budget C Budget axe 0 simple

Version de budget 1 Création auto budget C

Euro ou Keuro EURO

Mode (Import uniquement) Mise à jour

Fichier budget D:\My Documents\Infor\ENEZ\CEZ01\BUDGET_C_2010.xls

Importation Exportation

S

- Etablissement
- Exercice
- Budget
- Version de budget
- Euro ou Keuro

- Mode :
 - « **Création** » : ce budget n'a pas encore été importé dans la finance, c'est-à-dire qu'il n'existe aucune ligne budgétaire dans la table FMBUDG300 sur cette société/établissement, ce budget, ce n° de version et cet exercice.
 - « **Mise à jour** » : ce budget a déjà été importé dans la finance, c'est-à-dire des lignes budgétaires existent dans la table FMBUDG300 sur cette société/établissement, ce budget, ce n° de version et cet exercice.
- Fichier budget : indiquer le chemin du répertoire dans lequel est mémorisée la feuille Excel correspondant au budget à importer.

Contrôles préalables des données :

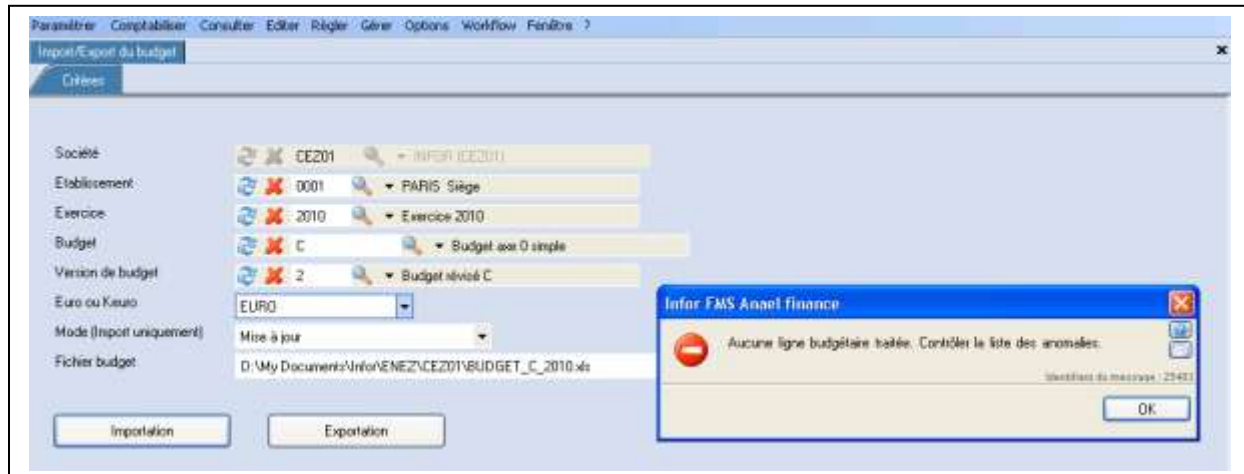
Lors de phase d'importation de la feuille Excel, des contrôles préalables sont activés sur les données de la feuille Excel. Le traitement d'importation du budget contrôle l'existence des paramètres suivants :

- Société
- Etablissement
- Centre d'imputation
- Nature,
- Chapitre

Un contrôle de « cohérence » est effectué entre les critères de sélection et les paramètres de l'entête de la feuille Excel lors de la phase d'importation du budget. En cas de déphasage entre les deux, voici quelques exemples de messages d'anomalie :



Si des anomalies de paramétrage sont constatées sur les lignes budgétaires « Détail », aucune ligne budgétaire n'est traitée dans la finance. Un message utilisateur demande de contrôler la liste des anomalies dans LOG d'anomalies.



Traitement :

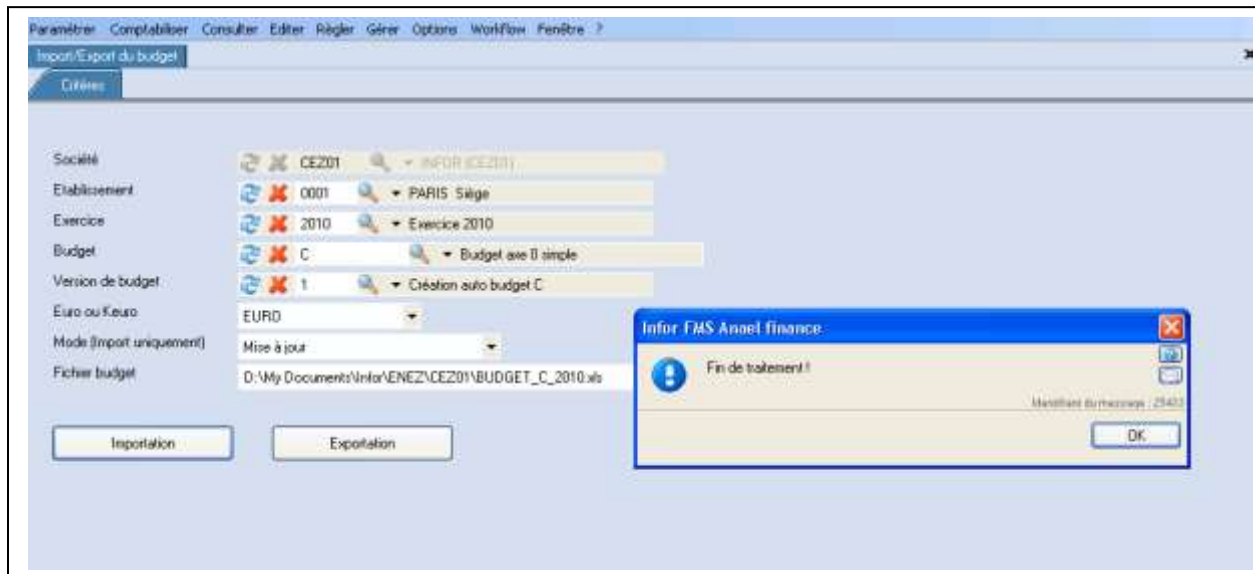
L'importation du budget est effectuée par société.

Ce traitement alimente automatiquement la table des lignes budgétaires de la finance **FMBUDG300**.

Le code établissement renseigné dans les critères de sélection correspond à un établissement par défaut. L'importation du budget ne filtre pas les lignes budgétaires sur cet établissement. Rappelons que si le « code établissement » est renseigné sur les lignes budgétaires « Détail », il est prioritaire par rapport à l'établissement d'entête de la feuille Excel. Si le code établissement est à blanc au niveau des lignes budgétaires « Détail » dans la feuille Excel, l'importation du budget pré-charge le code établissement par défaut de l'entête.

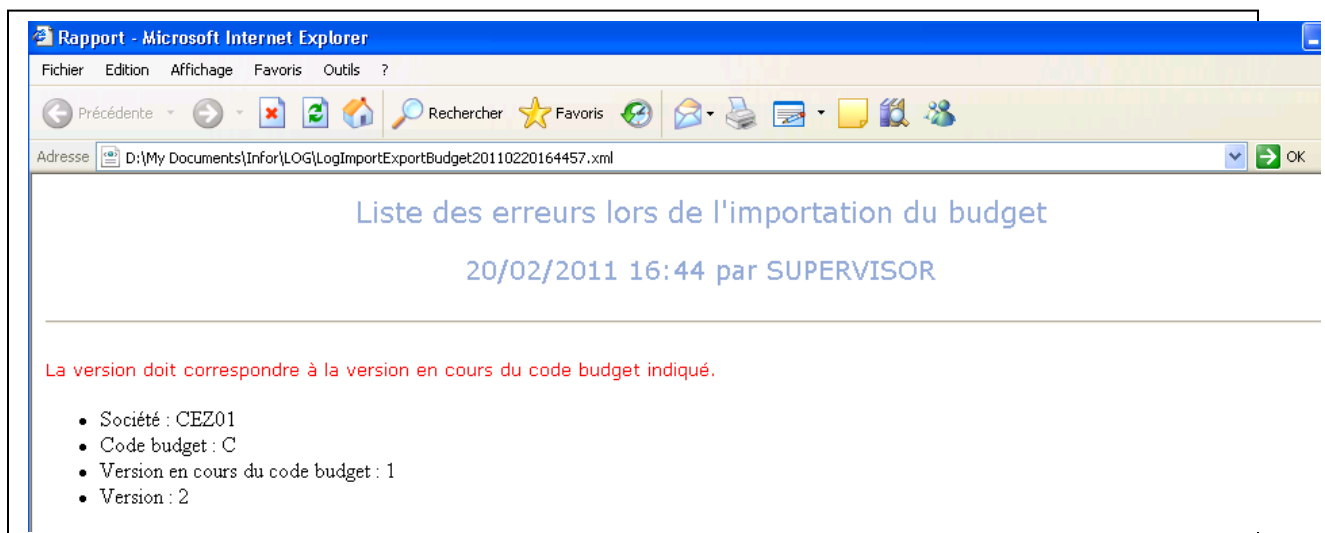
L'importation du budget est effectuée en « Création » lors de la première importation du budget, puis en « Mise à jour » lors des importations suivantes sur les mêmes critères de sélection.

Lorsque l'importation se déroule correctement (c'est-à-dire sans anomalie de paramétrage), le traitement affiche le message suivant : « Fin de traitement ».



Log d'anomalie

Voici des exemples de LOG d'anomalies



Rapport - Microsoft Internet Explorer

Fichier Edition Affichage Favoris Outils ?

Précédente Recherche Favoris

Adresse D:\My Documents\Infor\LOG\LogImportExportBudget20110220164457.xml

- Société : CEZ01
- Code budget : C
- Version en cours du code budget : 1
- Version : 2

La nature analytique est inexistante !

- Société : CEZ01
- Nature : NATXX

Le chapitre analytique est inexistant (toute catégorie confondue)!

- Société : CEZ01
- Chapitre : 7X

Centre d'imputation analytique inexistant !

- Société = CEZ01
- Type de centre d'imputation = A
- Centre d'imputation = CXXXX

Resultat :

Nombre d'enregistrements à traiter : 1

Nombre d'enregistrements traités avec succès : 1

Nombre d'enregistrements dont le traitement a échoué : 0

Chapitre 5 Création automatique des budgets

5

Principe

Le menu est le suivant :

GERER

Création automatique des Budgets

Ce traitement consiste à créer automatiquement un nouveau budget sur un exercice à partir d'un budget de référence qui existe déjà dans la base de données. Le budget de référence doit être associé à un croisement d'axe. La version du budget de référence est obligatoire.

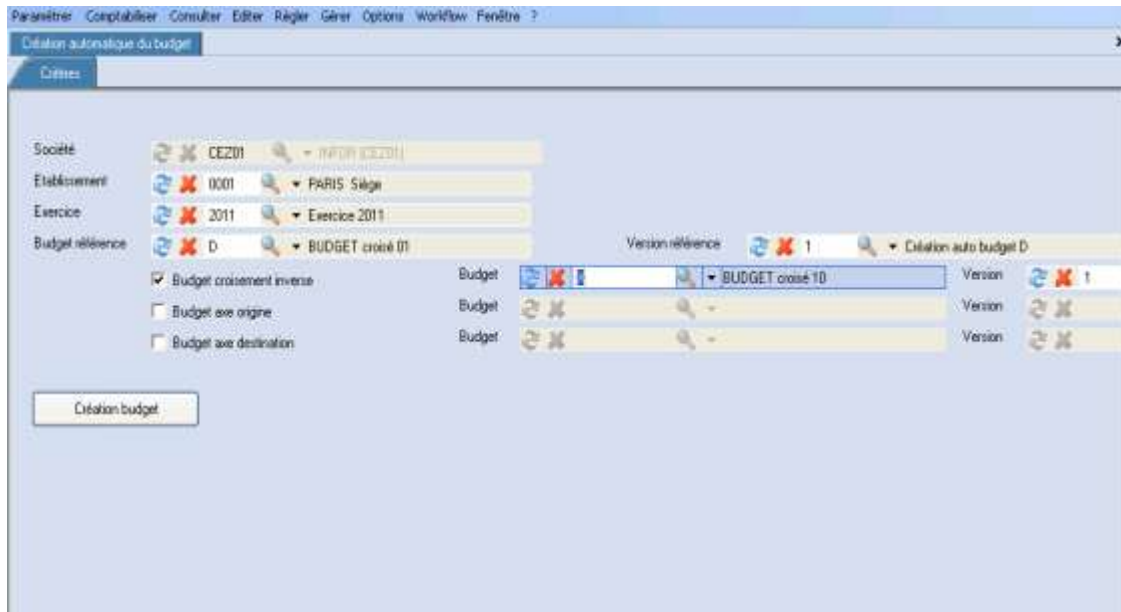
Le nouveau budget peut être créé sur axe simple, ou sur axe croisé, mais à certaines conditions. La version du nouveau budget est obligatoire également.

Si toutes les conditions sont réunies, le traitement duplique sur l'établissement et l'exercice sélectionnés, les lignes budgétaires du budget de référence sur le nouveau budget dans la table FMBUDG300.

Les trois types de créations automatiques sont les suivants :

- Budget croisement inverse
- Budget sur axe d'origine
- Budget sur axe de destination

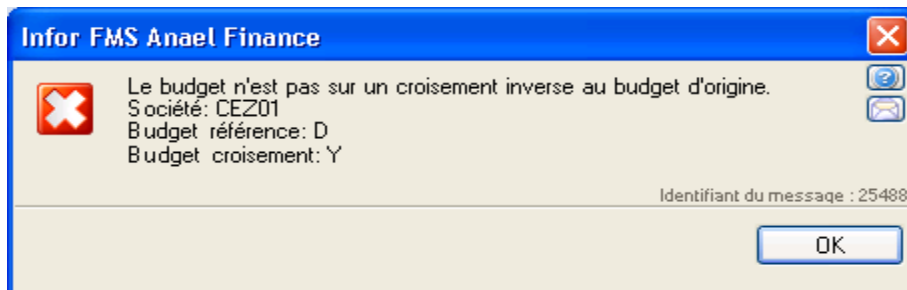
Les critères de sélection se présentent comme suit :



Budget croisement inverse :

Les axes analytiques paramétrés sur le croisement du budget de référence doivent être inversés dans le croisement du nouveau budget. L'axe d'origine du budget de référence doit être identique à l'axe de destination du nouveau budget. L'axe de destination du budget de référence doit être identique à l'axe d'origine du nouveau budget.

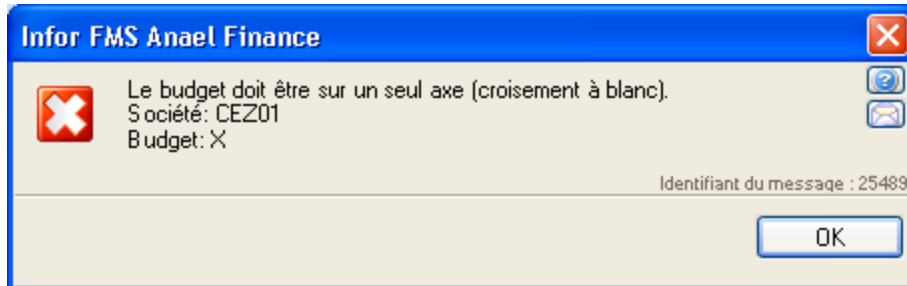
Exemple : Budget V01 (croisement 01) vers Budget V10 (croisement 10)



Budget sur axe d'origine :

L'axe d'origine paramétré sur le croisement du budget de référence doit être identique à l'axe défini sur le nouveau budget. Le nouveau budget doit être déclaré sur axe simple.

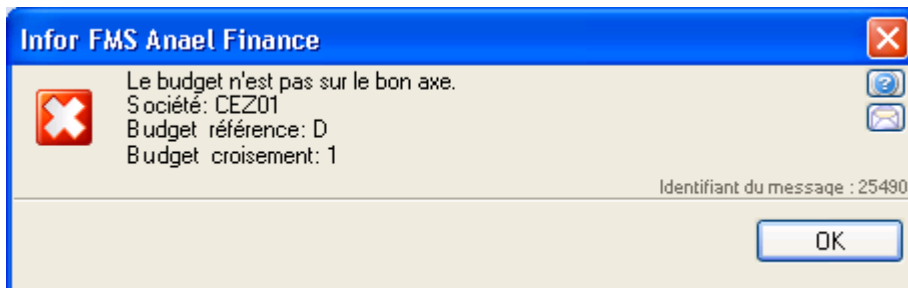
Exemple : Budget V10 (croisement 10) vers Budget V1 (Axe 1)



Budget sur axe de destination :

L'axe de destination paramétré sur le croisement du budget de référence doit être identique à l'axe défini sur le nouveau budget. Le nouveau budget doit être déclaré sur axe simple.

Exemple : Budget V10 (croisement 10) vers Budget V0 (Axe 0)



Chapitre 6 Contrôle budgétaire



Edition « Rapprochement budget/réalisé »

Le menu est le suivant :

EDITER

Etats analytiques

Rapprochement budget/réalisé

Les critères de sélection sont les suivants :


The screenshot shows the 'Edition Budget/Réalisé' window with the 'Critères de sélection' tab active. The interface includes a menu bar at the top with options: Paramétrer, Comptabiliser, Consulter, Editer, Régler, Gérer, Options, Workflow, Fenêtre, and ?. Below the menu bar, the 'Edition Budget/Réalisé' title bar is visible. The main area is divided into several sections for selecting criteria:

- Groupe de société:** Selection field with a search icon.
- Société:** Selection field showing 'CEZ01' and 'INFOR (CEZ01)'. Includes a checkbox for 'Rupture par établissement'.
- Etablissement:** Selection field with a search icon.
- Périmètre:** Selection field with a search icon.
- Budget:** Selection field showing 'C' and 'Budget axe 0 simple'.
- Version de budget:** Selection field showing '1' and 'Création auto budget C'.
- Centre d'imputation de:** Selection field showing 'CI100' and 'CENTRE IMPUTATION CI100'.
- Centre de regroupement de:** Selection field.
- Centre d'imputation de destination de:** Selection field.
- Nature de:** Selection field with a search icon.
- Chapitre de:** Selection field with a search icon.
- Exercice:** Selection field showing '2010' and 'Exercice 2010'.
- Période début:** Selection field showing '201005' and 'MAI'.
- Période fin:** Selection field showing '201005' and 'MAI'.
- Ordre de présentation:** Selection field showing 'Centre/Chapitre/Nature'.

Additional options on the right side of the form include:

- Type de traitement:** 'Traitement détail, par société/étab du grou'.
- Hiérarchie:** Selection field with a search icon.
- Niveau:** Selection field with a search icon.
- Plan de présentation:** Selection field with a search icon.
- Options:** Avec détail centres d'imputation, Détail par nature, Détail par chapitre, Détail par centre de destination, Saut de page sur critère majeur, Edition en KE.

L'édition « Rapprochement budget/réalisé » se présente comme suit :

		CEZ01	INFOR (CEZ01)	Le 20/2/2011 à 17	
<u>EDITION BUDGET / REALISE</u>					
Critères de sélection					
Etablissement					
Périmètre				Rupture par établissement	<input type="checkbox"/>
Budget	C	Budget axe 0 simple	Version	1	Création auto bud C
Hiérarchie					
Niveau				Avec détail centres d'imputation	<input type="checkbox"/>
Centre d'imputation origine	C100	CENTRE C100	à	C1300	CENTRE C1300
Centre de regroupement				à	
Centre d'imputation destination				à	
Plan de présentation					
Nature				à	
Chapitre				à	
Exercice	2010	Exercice 2010			
Période de	201005	MAI	à	201005	MAI
Sous-périodes exclues :	<input type="checkbox"/>				
Ordre de présentation	Centre/Chapitre/Nature				
Détail par nature	<input checked="" type="checkbox"/>				
Détail par chapitre	<input checked="" type="checkbox"/>				
Détail par centre	<input type="checkbox"/>				
Détail par centre de destination	<input checked="" type="checkbox"/>				
Saut de page sur le critère majeur	<input type="checkbox"/>				
Edition en KE	<input type="checkbox"/>				
Centres d'imputation clôturés exclus	<input type="checkbox"/>				
Traitement Batch	<input type="checkbox"/>				
		Date de clôture	_ / _ / _		

Edition détaillée :

Société : CE.Z01 INFOR (CEZ01)		Utilisateur : SUP		Le 20.02.2011 à 17:27:09					
INFOR™		RAPPROCHEMENT BUDGET / REALISE		en Euro					
Budget :	C Budget axe 0 simple	Exercice : 2010	Période: MAJ	à MAJ					
Ordre de présentation :	Centre/Chapitre/Nature	Numéro de version : 1 Création auto bud C		Code vue : \0 VUE AXE0					
Centre :	de C1100 CENTRE C1100 à C1300 CENTRE C1300								
Chapitre :	de à								
Nature :	à								
Centre d'origine : C1100		CENTRE C1100							
Chapitre Nature	Période du 201005 au 201005				Cumul à fin 201005				
	Budget	Réalisé	Ecart	%budg	Budget	Réalisé	Ecart	%budg	
NAT01 NATURE 01						50 000	50 000		
Total						50 000	50 000		
70 chapitre 70									
NAT01 NATURE 01	880	905	25	2,83	3 520	94 347	90 827		
Total 70 chapitre 70	880	905	25	2,83	3 520	94 347	90 827		
Total C1100 CENTRE C1100	880	905	25	2,83	3 520	144 347	140 827		
Centre d'origine : C1200		CENTRE C1200							
NAT02 NATURE 02						- 51 500	- 51 500		
Total						- 51 500	- 51 500		
70 chapitre 70									
NAT02 NATURE 02	750		- 750	- 100,00	3 000		- 3 000	- 100,00	
Total 70 chapitre 70	750		- 750	- 100,00	3 000		- 3 000	- 100,00	
Total C1200 CENTRE C1200	750		- 750	- 100,00	3 000	- 51 500	- 54 500		
Centre d'origine : C1300		CENTRE C1300							
70 chapitre 70									
NAT03 NATURE 03	9 700	23 095	13 395	138,09	27 500	198 606	171 106	622,20	
Total 70 chapitre 70	9 700	23 095	13 395	138,09	27 500	198 606	171 106	622,20	
Total C1300 CENTRE C1300	9 700	23 095	13 395	138,09	27 500	198 606	171 106	622,20	
TOTAL GENERAL	11 330	24 000	12 670	111,83	34 020	291 452	257 432	756,71	

=====