



Anael finance WS Balance Agée

Documentation Utilisateurs

© Copyright 2020 Infor

Tous droits réservés. Les termes et marques de conception mentionnés ci-après sont des marques et/ou des marques déposées d'Infor et/ou de ses partenaires et filiales. Tous droits réservés. Toutes les autres marques répertoriées ci-après sont la propriété de leurs propriétaires respectifs.

Avertissement important

Les informations contenues dans cette publication (y compris toute information supplémentaire) sont confidentielles et sont la propriété d'Infor.

En accédant à ces informations, vous reconnaissez et acceptez que ce document (y compris toute modification, traduction ou adaptation de celui-ci) ainsi que les copyrights, les secrets commerciaux et tout autre droit, titre et intérêt afférent, sont la propriété exclusive d'Infor. Vous acceptez également de ne pas vous octroyer les droits, les titres et les intérêts de ce document (y compris toute modification, traduction ou adaptation de celui-ci) en vertu de la présente, autres que le droit non-exclusif d'utilisation de ce document uniquement en relation avec et au titre de votre licence et de l'utilisation du logiciel mis à la disposition de votre société par Infor conformément à un contrat indépendant (« Objectif »).

De plus, en accédant aux informations jointes, vous reconnaissez et acceptez que vous devez respecter le caractère confidentiel de ce document et que l'utilisation que vous en faites se limite aux Objectifs décrits ci-dessus.

Infor s'est assuré que les informations contenues dans cette publication sont exactes et complètes.

Toutefois, Infor ne garantit pas que les informations contenues dans cette publication ne comportent aucune erreur typographique ou toute autre erreur, ou satisfont à vos besoins spécifiques. En conséquence, Infor ne peut être tenu directement ou indirectement responsable des pertes ou dommages susceptibles de naître d'une erreur ou d'une omission dans cette publication (y compris toute information supplémentaire), que ces erreurs ou omissions résultent d'une négligence, d'un accident ou de toute autre cause.

Reconnaissance des marques

Tous les autres noms de société, produit, commerce ou service référencé peuvent être des marques déposées ou des marques de leurs propriétaires respectifs.

Informations de publication

Version : Anael finance WS Numéro de version

Auteur : Brigitte Quevedo

Date de publication : 1er juillet 2020

Table des matières

À propos de ce manuel	5
Public concerné	5
Périmètre du document.....	5
Pré-requis	5
Documents liés	6
Historique du document	6
Contacter Infor	6
Chapitre 1 Paramétrage des états	7
Principe	7
Chapitre 2 Traitement de la balance âgée	11
Sélection	11
Contrôle de zones	13
Edition de la balance âgée.....	22
Chapitre 3 Description du fichier	37

À propos de ce manuel

Ce traitement permet d'éditer la balance âgée afin de ventiler les créances échues et non échues sur l'état. Le traitement de la balance âgée est directement subordonné au paramétrage des « états de la balance âgée ».

Ce traitement, s'il est demandé en majeur sur le tiers (et pas sur compte/tiers), permet également de générer une « sortie fichier risque client ». Seuls les tiers de type « C » sont concernés par cette fonctionnalité. Ce dernier contient des informations provenant de la balance âgée et du fichier risque des tiers (le découvert autorisé et les assurances).

Les écritures comptables et/ou extracomptables sont prises en compte dans ce traitement.

L'édition de la balance âgée peut être lancée en soumission, afin de libérer la session en cours.

Public concerné

Clients d'Infor utilisateurs d'Infor Anael Finance Ws

Périmètre du document

N/A

Pré-requis

Aucun

Documents liés

Aucun

Historique du document

Version	Date	Auteur	Contenu
1.0	30 avril 2008	Claudie Enez	Création du document
1.1	30 oct. 2008	Jérôme Mailley	Mise en forme
1.2	Nov. 2010	Brigitte Quevedo	Mise à jour sortie fichier + envoi mail
2.0	Janvier 2012	Ingrid MARY	Application du nouveau modèle Word
2.1	Mai 2012	Brigitte Quevedo	V4R4 : Ajout du payeur et code événement
2.2	22 juin 2012	Claudie ENEZ	V4R4 : Compléments fonctionnels sur les critères de sélection de la balance âgée, et fichier de sortie Ajout du critère « Ventilation des échéances à blanc ».
2.3	04 sept 2012	Claudie ENEZ	V4R4 : Ajout du responsable dans les critères complémentaires + informations complémentaires dans le paramétrage des états.
2.4	Mai 2015	Brigitte Quevedo	Complément sur risque
2.5	Mai 2020	Claudie ENEZ	V4R5 : Critères : ajout centre d'imputation

Contacteur Infor

Pour toute question sur les produits Infor, rendez-vous sur <https://concierge.infor.com/> pour créer un cas.

Si nous modifions ce document après la sortie du produit, nous en publierons une nouvelle version sur le portail de Support Infor. Pour accéder à la documentation, cliquez sur **Rechercher > Parcourir la documentation**. Nous vous conseillons de consulter régulièrement ce portail afin de prendre connaissance des mises à jour de documentation.

Si vous avez des commentaires au sujet de la documentation Infor, vous pouvez envoyer un e-mail à documentation@infor.com.

Chapitre 1 Paramétrage des états

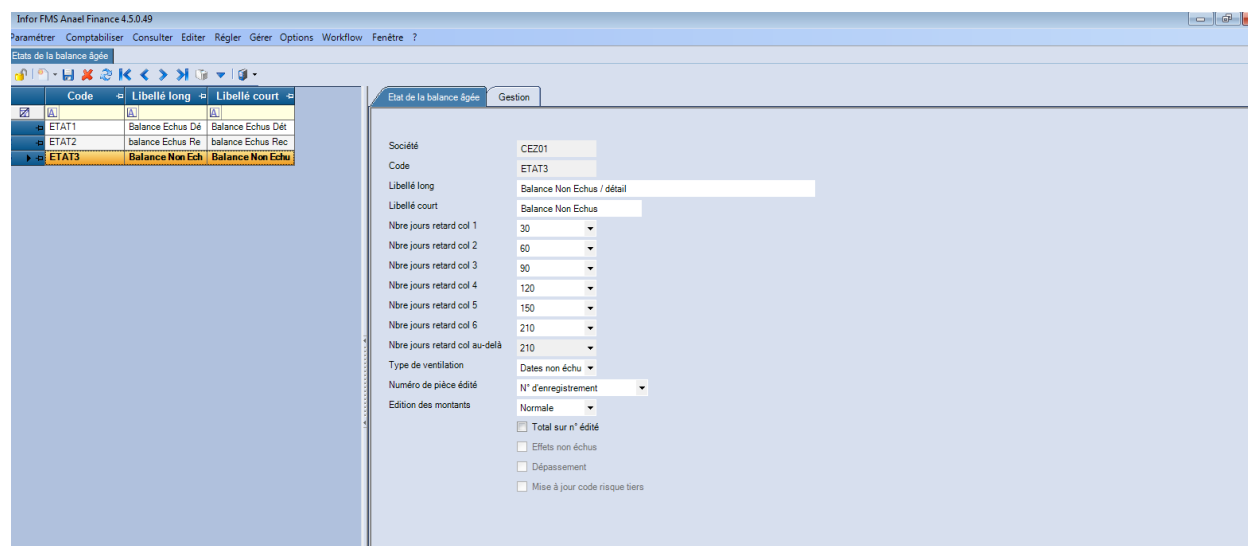
1

Principe

Pour mener à bien l'édition de la balance âgée, il est nécessaire de paramétrer des « états de balance âgée ». Chaque état est codifié. En fonction du paramétrage de ces états, certaines fonctions sont automatiquement activées dans le traitement (effets non échus, dépassement, mise à jour du code risque tiers). Il est possible de créer plusieurs états de balance âgée, au sein d'une même société.

Les différents états de paramétrage sont mis à jour dans la table **FPBALAGEE**.

Le paramétrage des états se présente comme suit :



Colonnes

Les colonnes permettent de définir le nombre de jours à prendre en compte dans l'extraction des enregistrements. Les valeurs autorisées vont de « blanc » à 720 jours. Les valeurs sont saisissables dans les colonnes.

Type de ventilation

Les deux types de ventilation des écritures sont les suivants :

- Dates échues
- Dates non échues

Numéro de pièce édité

Cette zone permet de sélectionner le numéro de pièce qui doit être édité sur la balance âgée :

- Numéro d'enregistrement
- Référence document
- Pré lettrage

Edition des montants

- Normale
- Milliers
- Sans décimales

Total sur n° édité

Cette zone est subordonnée à la sélection du numéro de pièce édité sur la balance âgée, permettant ainsi d'éditer une seule ligne cumulée sur une même référence, au lieu d'éditer les mouvements détails correspondants. Deux cas de figure se présentent :

- Si cette zone est cochée, et si plusieurs pièces ont une référence identique sur un tiers, alors une ligne cumul est éditée sur ce numéro de pièce dans la balance âgée. Le numéro de pièce est fonction du paramètre « Numéro de pièce édité » : n° enregistrement ou référence document ou pré-lettrage. Dans ce cas, la date comptable, la date d'échéance et le code événement des écritures ne sont pas édités sur la balance âgée.
- Si cette zone n'est pas cochée, le détail de toutes les écritures du tiers est édité sur la balance âgée, même si plusieurs pièces ont une référence identique sur le tiers. La date comptable, la date d'échéance ainsi que le code événement des écritures sont édités sur la balance âgée.

Effets non échus

Cette zone est exploitée uniquement si le type de ventilation sélectionné est « Dates échues ». Si cette zone est cochée, alors le traitement édite une ligne en rupture sur le tiers et indique le montant des effets non échus.

Le montant des effets non échus dépend de la prise en compte ou non des comptes d'effets. Il est égal :

- aux écritures 'crédit' des comptes clients' ou 'débit' des comptes fournisseurs, soldées, enregistrées dans des journaux d'effets sur les exercices ouverts et dont l'échéance est supérieure à la date de ventilation si les comptes d'effets ne sont pas sélectionnés
- aux écritures 'crédit' des comptes d'effets à recevoir ou 'débit' des comptes d'effets à payer fournisseurs, soldées, enregistrées sur les exercices ouverts et dont l'échéance est supérieure à la date de ventilation si les comptes d'effets sont sélectionnés

Dépassement

Cette zone est exploitée uniquement si le type de ventilation sélectionné est « Dates échues ». Si cette zone est cochée, alors le traitement édite une ligne en rupture sur le tiers et indique le montant du dépassement.

Le dépassement est égal au « Total risque – découvert accordé – les assurances en vigueur à la date de ventilation »

Mise à jour du code risque

Cette zone est exploitée uniquement si les « dates échues » sont sélectionnées dans l'état sélectionné. Si cette zone est cochée, alors le traitement met automatiquement à jour le « code risque » sur la fiche tiers.

Le code risque client correspond dans ce cas à la dernière colonne alimentée sur la balance âgée, pour ce tiers. Pour rappel, le code risque d'un tiers peut être affecté des valeurs de 0 à 9. (Onglet « Traitement » en maintenance des tiers).

Le montant du découvert accordé et des assurances paramétrés dans le tiers sont indépendants du CG. Le traitement devra donc être demandé en majeur sur le tiers pour restituer le risque et le dépassement (présentation par « auxiliaire/tiers/comptes » ou par « tiers/compte » ou « commercial/tiers/compte » ou « Tiers/centre/compte »)

Sélection

Deux onglets permettent de renseigner les critères de sélection relatifs à l'édition de la balance âgée : « Critères de sélection » et « Critères complémentaires ».

Les critères principaux se présentent comme suit :

Paramétrage Comptabiliser Consulter Editer Régler Gérer Options Workflow Fenêtre ?

Edition de la balance âgée

Critères de sélection Critères complémentaires

Groupes de sociétés

Société CE201 SOCIETE INFOR COMPANY NEW Y

Etablissement

Périmètre

Rupture par établissement

Date d'arrêt 31/12/2019

Date de ventilation 31/12/2019

Type de date Comptable

Code état ETAT3 Balance Non Echus / détail

Type de tiers Tiers facturé

Auxiliaire C AUXI CLIENTS

Tiers du Au

Compte général du Au

Centre d'imputation de à

Devise

En devise

Devise en majeur

Une devise par page

Type des écritures Comptable

Versions extra-comptables

Version	Libellé

Type de présentation Centre/Tiers/Compte général

Saut de page sur commercial

Saut de page sur tiers

Saut de page sur centre

Type d'édition

Détail

Avec libellé écriture

Ventilation des échéances à blanc

Envoi par mail

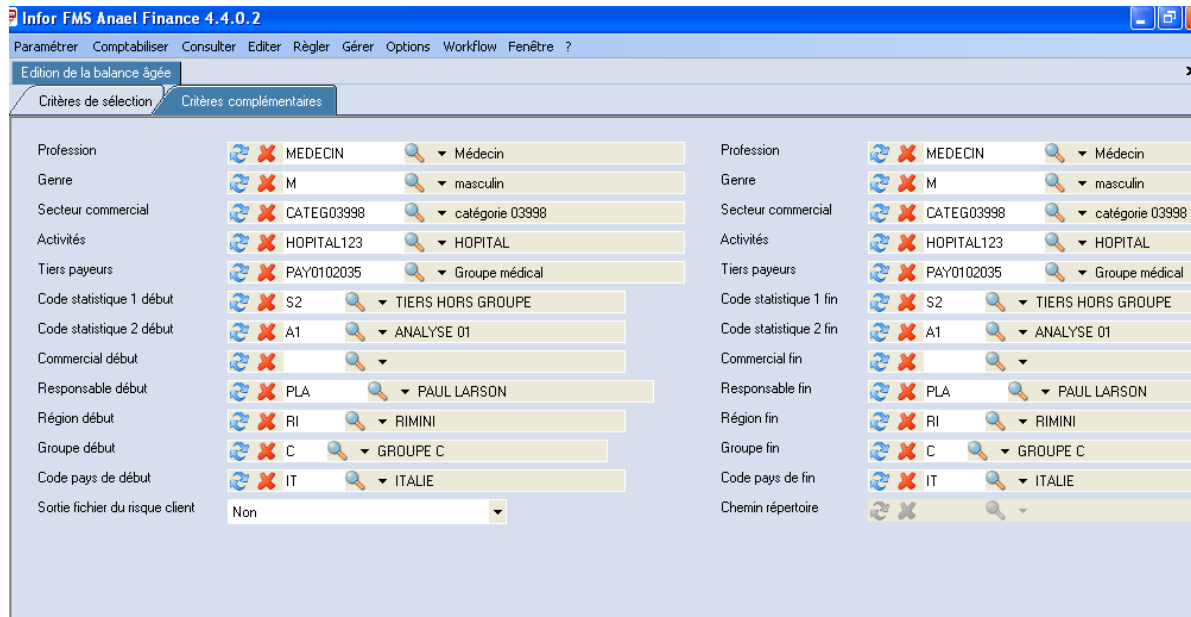
Un seul fichier pour les tiers sans mail

Traitement Batch

Modifier Editer

Onglet « Critères complémentaires »

Les critères complémentaires se présentent comme suit :



Les critères complémentaires sont recherchés **sur les fiches tiers**. Seuls les tiers qui respectent les critères principaux et les critères complémentaires sont pris en compte dans le traitement. Tous les critères complémentaires sont facultatifs et se présentent comme suit :

- Catégorie 1 (*)
- Catégorie 2 (*)
- Catégorie 3 (*)
- Catégorie 4 (*)
- Catégorie 5 (*)
- Code statistique 1
- Code statistique 2
- Commercial
- Responsable
- Groupe
- Région
- Pays

(*) : le libellé des catégories de 1 à 5 étant paramétrable, il provient de la table des types de catégories.

Contrôle de zones

Les critères principaux :

Groupe de sociétés :

Cette zone est exploitée dans le cadre d'un traitement multi sociétés. Si la zone est renseignée, la valeur doit exister dans la table des groupes de sociétés.

Si le profil utilisateur est associé à un rôle de type non administrateur, les « droits en édition » sont contrôlés sur les sociétés et les établissements du groupe (Si les droits sur établissements sont activés dans la société). Seuls les sociétés et les établissements autorisés en édition pour le rôle peuvent être validés. Les sociétés, établissements ou périmètres en erreur sont mis en évidence dans le tableur du détail du groupe. L'utilisateur a la possibilité d'occulter ces enregistrements en anomalie si la « Mise à jour automatique » du groupe est autorisée. Cette suppression des sociétés, établissements ou périmètres en anomalie est temporaire, car elle est valable le temps du traitement en cours uniquement.

Type de traitement :

Cette zone est accessible si la zone « Groupe de sociétés » est renseignée. Elle permet de définir le type de traitement souhaité lors d'un traitement multi-société (Détail ou global). Ce sont les droits en « Edition » qui sont contrôlés sur les sociétés et les établissements du groupe. Si la balance âgée est lancée :

- En détail par société/établissement du groupe

Alors le traitement est lancé en une seule demande, et génère autant d'éditions de balances âgées que d'éléments dans le groupe de sociétés. Le détail du groupe est rappelé sur la page de garde. Cette édition génère une balance âgée par société.

- En global pour l'ensemble des sociétés du groupe

Alors le traitement est lancé en une seule demande, et génère une édition globale correspondant à l'ensemble des sociétés du groupe. Les zones « Société ou société/établissement » du groupe sont clairement éditées au niveau des lignes détail afin de bien identifier l'origine des écritures sur la balance âgée. Le détail du groupe est rappelé sur la page de garde. Le code du groupe et son libellé sont édités dans l'entête de l'édition globale.

Société : cette zone correspond à la société courante. Non modifiable.

Etablissement : Zone facultative, et accessible si la société gère les établissements.

- Si le code établissement est renseigné, alors l'édition est lancée sur un seul établissement.
- Si le code établissement est à blanc, et que le périmètre est à blanc, alors l'édition est effectuée tous établissement confondus. La mention « Tous » est éditée dans la zone « Etablissement » dans l'entête de l'édition.
- Si le code établissement est à blanc, et que le périmètre est renseigné, alors l'édition est lancée sur les établissements associés au périmètre.

Cette zone est accessible si le périmètre n'est pas renseigné.

Périmètre : Zone facultative, et accessible si la société gère les établissements.

- Si le périmètre est renseigné, alors l'édition est lancée sur les différents établissements associés au périmètre.
- Si le périmètre est à blanc et l'établissement à blanc, alors l'édition est effectuée tous établissement confondus. La mention « Tous » est éditée dans la zone « Etablissement » dans l'entête de l'édition.
- Si le périmètre est à blanc et l'établissement renseigné, alors l'édition est lancée sur cet établissement.

Cette zone est accessible si le code établissement n'est pas renseigné.

Cas de l'édition en multi-société : *En traitement multi-société, les zones « Etablissement » et « Périmètre » sont protégées dès qu'un groupe de sociétés est sélectionné. En effet, ces deux informations peuvent être paramétrées dans les éléments qui composent le groupe de sociétés.*

Rupture par établissement :

Cette zone est accessible uniquement si le traitement est lancé en mono-société, et si:

- La zone « Etablissement » est à blanc et la zone « Périmètre » est à blanc
- Ou la zone « Etablissement » à blanc et la zone « Périmètre » renseignée

Cette zone permet de lancer l'édition avec une rupture par établissement. Deux cas de figure se présentent :

- Si la zone « Rupture par établissement » est cochée, alors l'édition est générée par établissement, avec un saut de page par établissement.
- Si la zone « Rupture par établissement » n'est pas cochée, alors aucune rupture par établissement n'est effectuée sur l'édition. La mention « TOUS » est éditée dans la zone « Etablissement » dans l'entête de l'édition.

Date d'arrêté

Seules les écritures dont la date de comptabilisation est inférieure ou égale à la date d'arrêté sont extraites (quel que soit l'exercice). Les écritures ventilées sont les écritures non soldées, c'est-à-dire les écritures

- non soldées à la date d'arrêté ou
- soldées avec une date de lettrage strictement supérieure à la date d'arrêté

Date de ventilation

Cette date est la date de référence pour ventiler les écritures dans les colonnes définies dans le paramétrage de l'état. Deux cas de figure se présentent :

- « les écritures non échues » : le programme extrait les écritures dont les dates sont supérieures de « n jours » à la date de ventilation.

- « les écritures échues », le programme extrait les autres écritures (dont les dates sont inférieures ou égales 'de n jours' à la date de ventilation).

Type de date

Selon le paramètre retenu, la ventilation des colonnes de l'état sélectionné se fait en fonction de :

- La date d'échéance
- Ou la date de comptabilisation
- Ou la date d'écriture

Code état : zone obligatoire

Un code état doit être renseigné. La ventilation des écritures est directement subordonnée au paramétrage du code état.

Type de tiers

La balance âgée peut être éditée par :

- tiers payeur
- ou par tiers facturé
- ou par tiers livré

Auxiliaire

Renseigner le code auxiliaire (blanc = tous) à prendre en compte dans l'édition de la balance âgée.

Tiers début et fin

Renseigner les tiers (blanc = tous) à prendre en compte dans l'édition de la balance âgée. Les tiers sélectionnés doivent être associés au type de tiers sélectionné.

Cas de l'édition en multi-société :

En traitement multi société, il est possible de valider des tiers qui n'existent pas sur la société courante.

Compte général début et fin

Renseigner les comptes (blanc = tous) à prendre en compte dans l'édition

Cas de l'édition en multi-société :

En traitement multi société, il est possible de valider des comptes généraux qui n'existent pas sur la société courante.

Centre d'imputation début et fin

Ces deux zones sont accessibles uniquement si le type de présentation est :

- Centre/tiers/compte ou
- Tiers/Centre/compte

Cette amplitude de centres permet d'extraire des écritures non lettrées dans la balance âgée sur un centre d'imputation qui est comptabilisé sur la ligne TTC des factures. Ces centres sont alors considérés comme des chantiers (ou des dossiers, ou codes affaires etc...).

Les centres affichés dans la liste sont filtrés sur le type de centre analytique dont la zone « Type de CI sur ligne tiers » est cochée. (Voir paramétrage des types de centres dans les Références analytiques).

Rappelons que seules les écritures comptables saisies avec un guide de saisie peuvent être affectées d'un centre sur la ligne TTC. Dans ce cas, la ligne de guide détail doit avoir la zone « Centre sur ligne tiers » cochée.

En devise :

Cette zone est accessible uniquement si la société gère les devises (dans la fiche société), sinon elle est grisée et non renseignée. Deux cas de figure se présentent :

- Si la zone « En devise » est cochée, la zone « devise » peut être renseignée ou non. Dans ce cas précis, l'édition de la balance âgée est lancée en devise.
- Si la zone « En devise » n'est pas cochée, la zone « devise » est grisée et non renseignée. L'édition de la balance âgée est lancée en monnaie société dans ce cas. Le traitement extrait les enregistrements quelque soit le code devise de transaction.

Cas de l'édition en multi-société :

- Si le traitement est lancé en monnaie société et en global, la « devise société » de toutes les sociétés du groupe doit être identique à celle de la société courante.
- Si le traitement est lancé en devise, toutes les sociétés du groupe doivent avoir une gestion en devise. La zone « En devise » n'est accessible que si la société courante gère les devises. En multi-société, il est possible de valider un code devise qui n'existe pas sur la société courante, mais doit exister au moins sur une des sociétés du groupe. Quand le traitement est lancé en devise et en global, la devise de toutes les sociétés du groupe doit être impérativement identique à la « devise société » de la société courante.

Devise :

Cette zone est déprotégée uniquement si la zone « En devise » est cochée. Si le code devise est renseigné, il doit exister dans la table des devises. Cette zone est facultative. Les cas de figure sont les suivants :

- Si la zone « Devise » est grisée et non renseignée, alors l'édition est effectuée en monnaie société. Le programme extrait les écritures correspondant aux critères de sélection, quelque soit le code devise de transaction.

- Si la zone “Devise” est accessible et renseignée, alors l’édition est lancée en mono-devise. Le programme extrait les écritures sur la devise sélectionnée. Le code devise est rappelé dans l’entête de l’édition.
- Si la zone “Devise” est accessible et non renseignée, alors l’édition est lancée en multidevises. Il est alors possible de demander la devise en majeur le cas échéant.

Devise en majeur :

Cette zone est accessible uniquement si la zone « Devise » est déprotégée et non renseignée. Les cas de figure sont les suivants :

- Si la zone « Devise en majeur » est cochée alors le programme extrait les écritures en devise, puis effectue une rupture par devise au sein même de la balance âgée. La mention « Devise en majeur » est éditée dans l’entête de l’édition.
- Si la zone « Devise en majeur » n’est pas cochée, alors le programme extrait les écritures en devise, sans effectuer de rupture par code devise au sein même de la balance âgée.

Une devise par page :

Cette zone est accessible uniquement si la zone « Devise en majeur » est cochée. Cette zone permet de générer un saut de page à chaque rupture de devise.

Type d’écritures :

Une seule des 3 valeurs est autorisée. Les valeurs sont les suivantes :

- Comptable
- Extracomptable
- Les deux

Si le type d’écriture est « Comptable », alors seuls les enregistrements de type « comptable » sont sélectionnés.

Si le type d’écriture est « Extracomptable », alors seuls les enregistrements de type « extracomptable » sont sélectionnés.

Si le type d’écriture est « Les deux », alors les enregistrements comptables et extracomptables sont sélectionnés.

Versions extracomptables :

- Si le type d’écriture est « Comptable », alors cette zone est grisée, et non renseignée.
- Si le type d’écriture est « Extracomptable » ou « Les deux », alors la sélection d’une ou plusieurs versions extracomptables est obligatoire.

Type de présentation : zone obligatoire

Un type de présentation doit être sélectionné. Les valeurs possibles sont les suivantes :

- auxiliaire/compte/tiers
- compte/tiers
- *auxiliaire/tiers/compte

-
- *tiers/compte (saut de page sur tiers optionnel)
 - *commercial/tiers/compte (saut de page sur commercial optionnel)
 - *tiers/centre/compte (saut de page sur tiers optionnel)
 - centre/tiers/compte (saut de page sur centre optionnel)

**Le risque et le dépassement, papier ou fichier, ne peut être restitué qu'avec l'une de ces présentations*

Type d'édition

Si le traitement est lancé en mono-société, alors les types d'édition sont les suivants :

- Récapitulatif : seul le montant récapitulatif de chaque compte est ventilé dans la balance âgée
- Détail (avec édition du libellé de l'écriture possible dans ce cas) : le traitement extrait les écritures détaillées de chaque compte. Ces écritures sont ensuite ventilées dans les colonnes de la balance âgée en fonction du paramétrage de l'état sélectionné.

Si le traitement est lancé en multi-société, et si :

- le « Type de traitement » est « Détail, par société/étab du groupe », le traitement génère autant de balances âgées que d'éléments qui composent le groupe de sociétés. Les différents types d'édition sont les suivants :
 - Récapitulatif : le montant récapitulatif de chaque compte est édité sur la balance âgée. Le détail des écritures n'apparaît pas sur l'édition dans ce cas.
 - Détail : le traitement extrait les écritures détaillées de chaque compte.
- si le « Type de traitement » est « Global pour l'ensemble des sociétés du groupe », alors le traitement génère une seule balance âgée, pour l'ensemble des éléments qui composent le groupe de sociétés. Les différents types d'édition sont les suivants :
 - Récapitulatif : le traitement extrait toutes les écritures de toutes les sociétés du groupe pour éditer un montant récapitulatif par compte.
 - Détail toutes sociétés : le traitement extrait les écritures de toutes les sociétés du groupe pour les éditer en détail, avec ou sans libellé d'écritures.
 - Détail par société/établissement du groupe : le traitement extrait les écritures détaillées pour chaque compte, mais par société/établissement du groupe.

Avec libellé écriture

Si l'édition est lancée en détail, et si cette zone est cochée, alors le libellé de l'écriture est édité sur la balance âgée.

Ventilation des échéances à blanc

Si cette zone est cochée, alors les écritures qui ont une date d'échéance à blanc respectant les critères de sélection sont prises en compte dans l'édition de la balance âgée. Cette date d'échéance est alors forcée par la date d'écriture dans l'édition de la balance âgée.

Si cette zone n'est pas cochée, alors les écritures qui ont une date d'échéance à blanc ne sont pas prises en compte dans l'édition de la balance âgée.

Envoi par mail

Si cette case est cochée, en plus de l'édition 'standard' de la balance âgée, une autre liste est constituée par responsable du compte de tiers pour lui être envoyée par mail.

Il est vivement conseillé de lancer l'édition en batch lorsque la case 'envoi par mail' est cochée. L'utilisateur qui soumet le traitement :

Quand la case est cochée :

- un mail est adressé à chaque responsable (email de l'utilisateur associé au responsable du tiers) avec l'édition de la balance âgée des tiers affectés à ce responsable en pièce jointe
- copie de ces mails à l'utilisateur comptable qui a demandé le traitement
- envoi d'un mail à l'utilisateur comptable avec le détail des tiers qui n'ont pas pu faire l'objet d'un envoi par mail parce qu'ils n'ont pas de responsable dans la fiche tiers.

Les critères complémentaires :

Les critères complémentaires sont recherchés **dans la table des tiers**. Les différents cas de figure sont les suivants :

- Si l'édition de la balance âgée est effectuée par **tiers facturés**, les critères complémentaires sont recherchés sur les tiers facturés.
- Si l'édition de la balance âgée est effectuée par **tiers payeurs**, les critères complémentaires sont recherchés sur les tiers payeurs.
- Si l'édition de la balance âgée est effectuée par **tiers livrés**, les critères complémentaires sont recherchés sur les tiers livrés.

Seuls les tiers qui respectent tous ces critères simultanément sont pris en compte dans la sélection des enregistrements.

Le libellé des catégories de 1 à 5 étant paramétrable, il est donc recherché dans la table des types de catégories.

Catégorie 1 début et fin : Zones facultatives. Si les valeurs sont renseignées, elles doivent exister dans la table des catégories de type 1.

Catégorie 2 début et fin : Zones facultatives. Si les valeurs sont renseignées, elles doivent exister dans la table des catégories de type 2.

Catégorie 3 début et fin : Zones facultatives. Si les valeurs sont renseignées, elles doivent exister dans la table des catégories de type 3.

Catégorie 4 début et fin : Zones facultatives. Si les valeurs sont renseignées, elles doivent exister dans la table des catégories de type 4.

Catégorie 5 début et fin : Zones facultatives. Si les valeurs sont renseignées, elles doivent exister dans la table des catégories de type 5.

Code statistique 1 début et fin : Zones facultatives. Si les valeurs sont renseignées, elles doivent exister dans la table des codes statistiques.

Code statistique 2 début et fin : Zones facultatives. Si les valeurs sont renseignées, elles doivent exister dans la table des codes statistiques.

Commercial début et fin : Zones facultatives. Si les valeurs sont renseignées, elles doivent exister dans la table des commerciaux.

Responsable début et fin : Zones facultatives. Si les valeurs sont renseignées, elles doivent exister dans la table des responsables.

Groupe début et fin : Zones facultatives. Si les valeurs sont renseignées, elles doivent exister dans la table des groupes.

Région début et fin : Zones facultatives. Si les valeurs sont renseignées, elles doivent exister dans la table des régions.

Pays début et fin : Zones facultatives. Si les valeurs sont renseignées, elles doivent exister dans la table des pays.

Sortie fichier du risque client :

La sortie fichier n'est effective que pour les clients (Type auxiliaire = C) et si la balance âgée est demandée présentée en majeur sur le tiers. Les trois valeurs possibles de la sortie fichier du risque client sont les suivantes :

- OUI
- NON
- Seulement

Le fichier de sortie est généré en format .TXT dans le répertoire défini dans le code chemin. Il est référencé comme suit : BalanceAgéeSortieRisqueClient + N° unique + .TXT

Rappelons que la « mise à jour du code risque » est effective uniquement si la balance âgée traite les écritures sur des « Dates échues ». Cf Paramétrage du code Etat.

Si la zone « Mise à jour du code risque tiers » est cochée dans le paramétrage du code « Etat », alors le traitement met à jour le code risque sur les tiers qui sont pris en compte dans la balance âgée. Cette mise à jour est effectuée dans la fiche tiers.

Le traitement repère le numéro de colonne le plus élevé qui contient un montant, puis le met à jour dans la zone « Risque » de la fiche tiers.

Paramétrage de la balance âgée	Ordre de la colonne à l'édition de la balance âgée	Tiers CL001	Tiers CL002
Mise à jour du code risque = OUI		Topage du code risque = 6	Topage du code risque = 3
Nbre jours Col 1 < 30 j	4	500,00	1200,00
Nbre jours Col 2 = 30- 60 j	5	800,00	2500,00
Nbre jours Col 3 = 60- 90 j	6	17.000,00	800,00
Nbre jours Col 4 = 90-120 j	7	340,00	
Nbre jours Col 4 = 120-150 j	8		

Nbre jours Col 6 > 150 jours	9	21.000,00
------------------------------	---	-----------

Code chemin :

Cette zone est obligatoire si la sortie fichier est initialisée avec « Oui » ou « Seulement ».

Traitement BATCH

Cette zone est facultative. Si cette zone est sélectionnée, alors l'édition peut être lancée en soumission afin de libérer la session en cours.

Bouton « Editer »

Ce bouton permet de lancer l'édition de la balance âgée.

Edition de la balance âgée

En haut du tableau, rappel des informations principales suivantes :

- code de l'état
- date d'arrêté et date de ventilation
- type de date
- type de tiers et de présentation

L'entête des colonnes dépend du paramétrage de l'état.

Les pages de garde se présentent comme suit :

CEZ01

IGS FRANCE

Le 05/09/2012 à 16:17

INFOR EDITION DE LA BALANCE AGÉE(C AUXILIAIRE CLIENTS)

Etablissement

Périmètre

Rupture par établissement

Date d'arrêté 27/12/2011

Date de ventilation 27/12/2011 Type de date : Date comptable

Code état ETAT3 Bal échus/détail n°

Type de tiers Tiers facturé

Auxiliaire C AUXILIAIRE CLIENTS

Tiers C100 GAETAN AND COMP COUR à C500 JACQUOT SARL

Compte général : 411110 Clients France à 411500 Clients Italie

En Devise Devise :

Devise en majeur Une devise par page

Type des écritures Comptable

Type de Présentation Auxiliaire/ Compte général/ Tiers

Type d'édition Détail

Avec Libellé écriture

Ventilation des échéances à blanc

Envoi par Mail

Traitement Batch

INFOR EDITION DE LA BALANCE AGÉE(C AUXILIAIRE CLIENTS)

Profession	MEDECIN	Médecin	à	MEDECIN	Médecin
Genre	M	masculin	à	M	masculin
Secteur commercial	CATEG03998	catégorie 03998	à	CATE G03998	catégorie 03998
Activités	HOPITAL123	HOPITAL	à	HOPITAL123	HOPITAL
Tiers payeurs	PAY0102035	Groupe médical	à	PAY0102035	Groupe médical
Code statistique 1	S2	TIERS HORS GROUPE	à	S2	TIERS HORS GROUPE
Code statistique 2	A1	ANALYSE 01	à	A1	ANALYSE 01
Commercial			à		
Responsable	PLA	PAUL LARSON	à	PLA	PAUL LARSON
Région	RI	RIMINI	à	RI	RIMINI
Pays	IT	ITALIE	à	IT	ITALIE
Groupe	C	GROUPE C	à	C	GROUPE C
Sortie fichier du risque client :	Non				

Cas n° 1 : Edition de la balance âgée et impact sur le code risque de la fiche tiers

Dans notre exemple, les écritures non lettrées ayant une date d'échéance échue apparaissent dans les colonnes de 1 à 5 dans la balance âgée.

Société : CEZ01 IGS FRANCE Etablissement : TOUS Utilisateur : CEZ Le 03/07/2012 à 09:39:19

INFOR

BALANCE AGÉE
Ecritures comptables

Date d'arrêté : 27/12/2011 Date de ventilation : 27/12/2011

Code état : ETAT3 Bal échus /détail n°

Comptes généraux : 411110 à 411500 Tiers : C480 à C480 Devise : Monnaie société
Type de Présentation : Tiers/ Compte général Type de date : Date d'échéance Type de tiers : Tiers facturé

Date Compta.	N° denregistreur	Date échéance	Libellé	EV	Dev	Total Compte	Total nonéchus	Moins de 30 Jours	De 30 à 60 Jours	De 60 à 90 Jours	De 90 à 120 Jours	De 120 à 150 Jours	De 150 à 190 Jours	Plus de 190 Jours
C480 AMELIE DECORATION														
411110(C) Clients France														
02/02/2011	FB004	09/09/2011	AMELIE DEC			1 500,00					1 500,00			
03/03/2011	FB004	09/09/2011	module S05			8 000,00					8 000,00			
03/03/2011	FB004	13/09/2011	module S05 B2			3 000,00					3 000,00			
13/03/2011	FB006	08/08/2011	module 2052 B2			7 000,00						7 000,00		
14/04/2011	FB006	11/11/2011	vte finance S8 L1			115 000,00		115 000,00						
18/04/2011	FB009	09/09/2011	module S95 L1			3 200,00					3 200,00			
08/10/2011	F2002	29/02/2012	module S06			3 200,00	32 000,00							
10/10/2011	F2001	29/02/2012	vte spécifique			102 000,00	102 000,00							
Total du 411110(C) Clients France						361 700,00	134 000,00		115 000,00		42 700,00	70 000,00		
411500(C) Clients Italie														
12/05/2011	FC510	10/10/2011	vte matériel S B1			3 000,00				3 000,00				
15/05/2011	FC500	10/10/2011	module S06 B1			2 000,00					2 000,00			
Total du 411500(C) Clients Italie						5 000,00				5 000,00				
Total du C480 AMELIE DECORATION						412 200,00	134 000,00		115 000,00		42 700,00	70 000,00		
Total Général						412 200,00	134 000,00		115 000,00		42 700,00	70 000,00		

Impact sur la fiche du tiers C480 : le risque du tiers est évalué à 5.

Infor FMS Anael Finance 4.4.0.1

Paramétrer Comptabiliser Consulter Editer Régler Gérer Options Workflow Fenêtre ?

Tiers

Auxilia	Tiers	Nom
A	C480	A
C	C480	AMELIE DECORATION

Tiers Traitements Informations Bloc-notes tiers Gestion

Mode calcul échéance: 01 30 jours

Moyen de paiement: 4 Lettre chèque

Banque de règlement:

Un Règlement par facture

Devise:

Tiers payeur:

Relevé

Relance

Risque: 5

Litige

TVA sur encaissement

Tiers à compenser

Tiers interco

Cas n° 2 : Edition détaillée de la balance âgée avec ou sans total par numéro de pièce.

- a) Si le « total sur n° édité » est coché dans le paramétrage de la balance âgée, et si plusieurs enregistrements avec un numéro de pièce identique existent sur un même tiers, un enregistrement cumulé sur ce n° de pièce est édité dans la balance âgée.

Date Compta.		N° d'enregistre		Date échéance		EV	Dev	Total Compte	Total non échus	Moins de 30 Jours	De 30 à 60 Jours	De 60 à 90 Jours	De 90 à 120 Jours	De 120 à 150 Jours	De 150 à 190 Jours	Plus de 190 Jours
Société : CEZ01 IGS FRANCE Etablissement : TOUS Utilisateur : CEZ Le 06/08/2013 à 15:33:4																
BALANCE AGÉE																
Ecritures comptables																
Code état : ETAT2 Bal échus /cumul n° Date d'arrêt : 01/07/2013 Date de ventilation : 15/06/2013																
Comptes généraux : 411110 à 411110 Tiers C870 à C870 Devise : Monnaie société																
Type de Présentation Auxiliaire/ Compte général/ Tiers Type de date : Date d'échéance Type de tiers : Tiers facturé																
AUXILIAIRE CLIENTS (C)																
411110 Clients France																
C870 DARWIN SARL																
		FA001						70000.00						70,000.00		
		FA002						32000.00						32,000.00		
		FA003						42000.00			42,000.00					
		FA005B						60000.00		60,000.00						
		FA007						8000.00		8,000.00						
		FB300						8050.00	8,050.00							
		FB800						12620.00		12,620.00						
		Total du C870 DARWIN SARL						232,670.00	8,050.00	80,620.00	42,000.00			102,000.00		
		Total du 411110 Clients France						232,670.00	8,050.00	80,620.00	42,000.00			102,000.00		
		Total Général						232,670.00	8,050.00	80,620.00	42,000.00			102,000.00		

Dans ce cas précis, sur chaque enregistrement détail, la date comptable, la date d'échéance et le libellé n'apparaissent pas dans l'édition de la balance âgée.

- b) Si le « total sur n° édité » n'est pas coché dans le paramétrage de l'état de la balance âgée, alors la balance âgée se présente comme suit :

Société : CEZ01 IGS FRANCE		Etablissement : TOUS		Utilisateur : CEZ		Le 06/08/2013 à 15:42:38								
INFOR™								BALANCE AGÉE						
Ecritures comptables														
Code état : ETAT3		Bal échus/détail n°		Date d'arrêté : 01/07/2013		Date de ventilation : 15/06/2013								
Comptes généraux : 411110 à 411110		Tiers C870 à C870		Devise : Monnaie société										
Type de Présentation : Auxiliaire/ Compte général/ Tiers		AUXILIAIRE CLIENTS (C)		Type de date : Date d'échéance		Type de tiers : Tiers facturé								
Date Compta.	N° d'enregistrement	Date échéance	Libellé	EV	Dev	Total Compte	Total non échus	Moins de 30 Jours	De 30 à 60 Jours	De 60 à 90 Jours	De 90 à 120 Jours	De 120 à 150 Jours	De 150 à 190 Jours	Plus de 190 Jours
411110 Clients France														
C870 DARWIN SARL														
01/01/2013	FA001	28/02/2013	module Q.025			70000,00					70 000,00			
01/01/2013	FA002	03/03/2013	Vte spécifique			32000,00					32 000,00			
02/02/2013	FA003	05/05/2013	Matériel local			42000,00			42 000,00					
02/02/2013	FA005B	06/06/2013	DARWIN SAR			60000,00		60 000,00						
03/03/2013	FA007	06/06/2013	prestations sp			8000,00		8 000,00						
01/05/2013	FB800	31/05/2013	DARWIN SAR			8000,00		8 000,00						
02/05/2013	FB800	31/05/2013	DARWIN SAR			3100,00		3 100,00						
05/05/2013	FB300	07/07/2013	vte progiciel A			8050,00	8 050,00							
07/05/2013	FB800	31/05/2013	chantier A06			1400,00		1 400,00						
08/05/2013	FB800	31/05/2013	regul dossier F			120,00		120,00						
Total du C870 DARWIN SARL						232 670,00	8 050,00	80 620,00	42 000,00		102 000,00			
Total du 411110 Clients France						232 670,00	8 050,00	80 620,00	42 000,00		102 000,00			
Total Général						232 670,00	8 050,00	80 620,00	42 000,00		102 000,00			

Tous les enregistrements détail respectant les critères de sélection sont édités dans la balance âgée. Les enregistrements qui ont un numéro de pièce identique sur un même tiers sont édités en détail, avec leur date comptable, et leur date d'échéance respective.

Exemple : Enregistrements ayant le n° de pièce « FB800 » sur le tiers C870/411110

Le libellé de chaque écriture est édité à la demande uniquement (si le critère « Avec libellé écriture » est coché dans les critères de sélection).

Cas n°3 : Edition de la balance âgée en type « Récapitulatif » :

Elle se présente comme suit :

	Société : CEZ01 IGS FRANCE	Etablissement : TOUS	Utilisateur : CEZ	Le 06/08/2013 à 15:45:11
INFOR™				
BALANCE AGÉE				
Ecritures comptables				
Date d'arrêté : 01/07/2013 Date de ventilation : 15/06/2013				
Code état :	ETAT3	Bal échus/détail n°		
Comptes généraux :	411110	à 411110	Tiers	C870 à C870
Type de Présentation	Auxiliaire/ Compte général/ Tiers		Devise : Monnaie société	
AUXILIAIRE CLIENTS (C)			Type de date : Date d'échéance Type de tiers : Tiers facturé	

Date Compta.	N° d'enregistrement	Date échéance	EV	Dev	Total Compte	Total non échus	Moins de 30 Jours	De 30 à 60 Jours	De 60 à 90 Jours	De 90 à 120 Jours	De 120 à 150 Jours	De 150 à 190 Jours	Plus de 190 Jours
411110 Clients France													
	C870	DARWIN SARL			232 670,00	8 050,00	80 620,00	42 000,00			102 000,00		
411110 Clients France													
					232 670,00	8 050,00	80 620,00	42 000,00			102 000,00		
Total Général													
					232 670,00	8 050,00	80 620,00	42 000,00			102 000,00		


Cas n° 4 : Edition de type détail, avec libellé des écritures.

Ce type d'édition est celui qui contient le plus d'informations sur l'écriture, libellé, code événement,...

INFOR™		Société : CLCS INFOR FRANCE (CLCS)		Etablissement : 0001 SIEGE _ Garches		Utilisateur : BQU		Le 15/05/2012 à 17:25:47						
BALANCE AGÉE														
Ecritures comptables														
Code état :		BRI		BRI		Date d'arrêté :		10/05/2012						
Comptes généraux :		411110		à 411110		Tiers		à -----						
Type de Présentation		Compte général/ Tiers				Devise :		Monnaie société						
						Type de date :		Date d'échéance Type de tiers : Tiers facturé						
Date Compta.	Référence document	Date échéance	Libellé	EV	Dev	Total Compte	Total non échus	Moins de 15 Jours	De 15 à 30 Jours	De 30 à 60 Jours	De 60 à 90 Jours	De 90 à 120 Jours	De 120 à 150 Jours	Plus de 150 Jours
411110(C) CLIENTS FRANCE /CLCS														
001 Tiers Un SA														
17/01/2012	RLV01106	17/01/2012	RLV01106 Ti			-299441.10							-299.441.10	
Total du 001 Tiers Un SA						-299.441.10							-299.441.10	
100 CLIENT 100 SA														
06/01/2012	KLKL		CLIENT 100 B1			1355.00								
12/01/2012		29/02/2012	CLIENT 100			1196.00					1.196.00			
12/01/2012	SCE NAT	29/02/2012	CLIENT 100			1000.00					1.000.00			
12/01/2012	nat	29/02/2012	CLIENT 100			1196.00					1.196.00			
13/01/2012	nat	29/02/2012	CLIENT 100			119.60					119.60			
13/01/2012	ve	29/02/2012	CLIENT 100			1196.00					1.196.00			
17/01/2012	11	31/01/2012	CLIENT 100			-333.00							-333.00	
17/01/2012	12	31/01/2012	CLIENT 100			-111.00							-111.00	
17/01/2012	33	31/01/2012	CLIENT 100			-6500.00							-6.500.00	
29/02/2012		29/02/2012	CLIENT 100			1196.00					1.196.00			
29/02/2012	auto	29/02/2012	CLIENT 100			-1196.00					-1.196.00			
21/03/2012	ajytoll	29/02/2012	CLIENT 100			1196.00					1.196.00			
12/04/2012			CLIENT 100 L2			-620.00								
12/04/2012	rem		CLIENT 100			-100.00								
13/04/2012	refdocur2	30/05/2012	CLIENT 100			2392.00	2.392.00							
13/04/2012	refdocur1	30/05/2012	CLIENT 100			1196.00	1.196.00							
13/04/2012	refdocur11	30/05/2012	CLIENT 100			1196.00	1.196.00							
Total du 100 CLIENT 100 SA						4.478.60	4.784.00				5.903.60	-6.344.00		
110 FERRAZ SHAWMUT														
31/12/2011	RLV01122	31/12/2011	RLV01122 Ti			-1452.00								-1.452.00
Total du 110 FERRAZ SHAWMUT						-1.452.00								-1.452.00
111 FERRAZ SHAWMUT INC														
13/01/2012	***	30/04/2012	FERRAZ SHL			1196.00		1.196.00						
Total du 111 FERRAZ SHAWMUT INC						1.196.00		1.196.00						
118 FERRAZ SHAWMUT ESPAN														
13/01/2012		29/02/2012	FERRAZ SHL			1196.00					1.196.00			
13/01/2012	edis	29/02/2012	FERRAZ SHL			235.36								235.36
Total du 118 FERRAZ SHAWMUT ESPAN						1.431.36					1.431.36			

Cas n° 5 : Edition détaillée par tiers payeur

La balance âgée se présente comme suit :

Société: CE Z01 IGS FRANCE		Etablissement: TOUS		Utilisateur: CEZ		Le 22/10/2012 à 15:31:42							
													
BALANCE AGÉE													
Ecritures comptables													
Code état: ETAT3		Bal é chus /détail n°		Date d'arrêté: 30/09/2011		Date de ventilation: 30/09/2011							
Comptes généraux: 411110 à 411110		Tiers TP001 à TP008		Devise: Monnaie société		Type de date: Date comptable Type de tiers: Tiers payeur							
Type de Présentation: Auxiliaire/ Compte général/ Tiers		AUXILIAIRE CLIENTS (C)											
Date Compta.	N° pré lettrage	Date échéance	EV	Dev	Total Compte	>30/09/2011	Moins de 30 Jours	De 30 à 60 Jours	De 60 à 90 Jours	De 90 à 120 Jours	De 120 à 150 Jours	De 150 à 190 Jours	Plus de 190 Jours
411110 Clients France													
TP005 TIERS PAYEUR GEANT													
12/03/2011	EFF866	17/05/2011			-78500.00								-78 500.00
14/03/2011	EFF001	15/03/2011			-12500.00								-12 500.00
10/08/2011	RLV02011	20/08/2011			17000.00						17 000.00		
10/08/2011	RLV03011	20/08/2011			20000.00						20 000.00		
10/08/2011	RLV03011	20/08/2011			4000.00						4 000.00		
24/08/2011	RLV03017	30/08/2011			14000.00						14 000.00		
24/08/2011	RLV03017	30/08/2011			20000.00						20 000.00		
24/08/2011	RLV03017	30/08/2011			3000.00						3 000.00		
05/09/2011	RLV02023	30/09/2011			2000.00			2 000.00					
12/08/2011	RLV02023	30/09/2011			18000.00			18 000.00					
Total du TP005 TIERS PAYEUR GEANT					-171 600.00			20 000.00			78 000.00		-263 600.00
TP006 TIERS PAYEUR GEANT													
12/02/2011	FA001	31/03/2011			7000.00								7 000.00
Total du TP006 TIERS PAYEUR GEANT					7 000.00								7 000.00
TP008 PAYEUR DECO OUEST													
18/09/2010	XCHG00	20/09/2010			89000.00								89 000.00
09/09/2010	FP002	31/10/2010			300.00								300.00
09/09/2010	XCHG00	31/10/2010			1000.00								1 000.00
12/09/2010	XCHG00	20/10/2010			2100.00								2 100.00
13/09/2010	XCHG00	20/10/2010		B2	180000.00								180 000.00
11/11/2010	AV006	31/12/2010			-8000.00								-8 000.00
11/11/2010	AV01R PR	31/12/2010			-8000.00								-8 000.00
11/12/2010	XCHG002	20/01/2011			2800.00								2 800.00
11/12/2010	XCHG002	20/01/2011		B3	8000.00								8 000.00
13/12/2010	XCHG002	20/01/2011		09	4000.00								4 000.00
15/12/2010	XCHG002	20/01/2011		B2	14000.00								14 000.00
03/03/2011	AV0320	30/04/2011			-24000.00								-24 000.00
04/03/2011	FA680	30/04/2011			476.19								476.19
06/03/2011	FA680	30/04/2011			84.95								84.95
08/05/2011	AV0310	30/06/2011			-3500.00						-3 500.00		
08/05/2011	FA680	30/06/2011			446.53						446.53		

Cas n° 6 : Edition détaillée par tiers livré


La balance âgée se présente comme suit :

Date Compta.		N° pré lettrage	Date échéance	EV	Dev	Total Compte	>30/09/2011	Moins de 30 Jours	De 30 à 60 Jours	De 60 à 90 Jours	De 90 à 120 Jours	De 120 à 150 Jours	De 150 à 190 Jours	Plus de 190 Jours
411110 Clients France														
LIV001 TIERS LIVRE 001														
11/03/2011		ss	2004/2011			1400,00								1400,00
						Total du LIV001 TIERS LIVRE 001								1400,00
LIV003 TIERS LIVRE 003														
01/01/2011		FR00	05/05/2012			15000,00								15000,00
18/09/2011		FC03	09/09/2012			7000,00		7000,00						
						Total du LIV003 TIERS LIVRE 003		7000,00						15000,00
						Total du 411110 Clients France		7000,00						16400,00
						Total Général		7000,00						16400,00

Cas n° 7 : Edition avec effets échus et dépassement.

Code état « BRI », les cases « effets non échus » et « dépassement » sont cochées.

Sous le total du premier tiers édité, « 011 », le total des effets non échus est de 853,00 et le montant en dépassement de -411,96.

Société : CLCS INFOR FRANCE (CLCS)		Etablissement : TOUS		Utilisateur : BQU		Le 08/11/2010 à 11:32:12						
		BALANCEAGÉE										
		Ecritures comptables										
		Date d'arrêt : 31/12/2009		Date de ventilation : 31/12/2009								
Code état :	BRI	BRI										
Comptes généraux :	411110	à	413900	Tiers	011	à	050					
Type de Présentation	Auxiliaire/ Tiers/ Compte général			Devise :	Monnaie société							
Clients (C)				Type de date :	""DateDEchéance""							
Date Compta.	Reference document	Date échéance	Dev	Total Compte	Total non échus	Moins de 15 Jours	De 15 à 30 Jours	De 30 à 60 Jours	De 60 à 90 Jours	De 90 à 120 Jours	De 120 à 150 Jours	Plus de 150 Jours
011 CARBONE LORRAINE COM												
	411110	CLIENTS FRANCE /CLCS		-1,797.64	-853.00							-844.64
	413100	effets à recevoir		853.00	853.00							
	011	CARBONE LORRAINE COM		-844.64								-844.64
		Effets non échus		853.00								
		Dépassement crédit		-411.96								
019 POLYGRAPHITE												
	411110	CLIENTS FRANCE /CLCS		816.60								1,315.60
	413100	effets à recevoir		252.37								252.37
	019	POLYGRAPHITE		1,067.97								1,687.97
		Dépassement crédit		1087.97								
022 CARBONE LORRAINE EQU												
	413100	effets à recevoir		-24.00								-24.00
	022	CARBONE LORRAINE EQU		-24.00								-24.00
		Dépassement crédit		-24.00								
033 CARBONE LORRAINE APP												
	411110	CLIENTS FRANCE /CLCS		-3,030.40								-2,095.39
	413100	effets à recevoir		4,539.40								4,539.40
	033	CARBONE LORRAINE APP		1,609.00								2,444.01
		Dépassement crédit		1609.00								
060 FERROXDURE SA												
	411110	CLIENTS FRANCE /CLCS		-4.00	1,198.00							
	060	FERROXDURE SA		-4.00	1,198.00							
		Dépassement crédit		-4.00								
	Total Général			1,804.43	1,198.00							3,043.44

Cas n° 8 : Edition de la balance âgée avec écritures ayant une échéance à blanc

La balance prend en compte les écritures qui ont une échéance à blanc dans les historiques. Dans ce cas, la balance âgée force la date d'échéance par la date d'écriture dans l'édition.

CEZ01 IGS FRANCE Le 03/07/2012 à 10:40:58

INFOR **EDITION DE LA BALANCE AGÉE**

Etablissement
Périmètre
Rupture par établissement
Date d'arrêté 27/12/2011
Date de ventilation 27/12/2011 Type de date : Date d'échéance
Code état ETAT3 Bal échus/détail n°
Type de tiers Tiers facturé
Auxiliaire C AUXILIAIRE CLIENTS
Tiers C350 ELODIE AND CO à C350 ELODIE AND CO
Compte général : 411110 Clients France à 411500 Clients Italie
En Devise Devise :
Devise en majeur Une devise par page
Type des écritures Comptable
Type de Présentation Tiers/ Compte général
Type d'édition Détail
Avec Libellé écriture
Ventilation des échéances à blanc
Envoi par Mail
Traitement Batch

Société: CEZ01 IGS FRANCE Etablissement: TOUS Utilisateur: CEZ Le 03/07/2012 à 11:18:04

INFOR **BALANCE AGÉE**
Ecritures comptables

Code état: ETAT3 Bal échus /détail n°
Date d'arrêté: 31/12/2011 Date de ventilation: 31/12/2011
Comptes généraux: 411110 à 411500 Tiers C350 à C350 Devise: Monnaie société
Type de Présentation Tiers/ Compte général Type de date: Date d'échéance Type de tiers: Tiers facturé

Date Compta.	N° denregistrer	Date échéance	Libellé	EV	Dev	Total Compte	Total non échus	Moins de 30 Jours	De 30 à 60 Jours	De 60 à 90 Jours	De 90 à 120 Jours	De 120 à 150 Jours	De 150 à 190 Jours	Plus de 190 Jours
C350 ELODIE AND CO														
411110(C) Clients France														
04/08/2011	ACO800	01/08/2011	requi vente av			880,00								880,00
04/08/2011	ACO850	07/07/2011	module S06			230,00								230,00
04/08/2011	FORMA003	09/09/2011	vté prestation			6300,00					6300,00			
09/09/2011	FAE330	06/05/2012	vté mm module f			6000,00	6000,00							
18/09/2011	ACO005	18/09/2011	a compte D06			-1500,00					-1500,00			
11/11/2011	ACO006	11/11/2011	ntg groupe			-1200,00			-1200,00					
01/12/2011	FRS00	15/12/2011	module Q06			2000,00		2000,00						
08/12/2011	FRS10	18/02/2012	vté prestation			2100,50	2100,50							
15/12/2011	DES003	07/07/2011	ELODIE AND			7555,00								7555,00
17/12/2011	ODG002	04/12/2011	Requimodule			250,30		250,30						
28/12/2011	ODG001	28/12/2011	requimodule/			900,10		900,10						
31/12/2011	FORM001	04/04/2012	vté prestation			75000,00	75000,00							
31/12/2011	FORMA002	31/12/2011	vté prestation			40000,00		40000,00						
Total du C350 ELODIE AND CO						139 595,90	83 100,50	43 150,40	-120,00		4 800,00		8 665,00	
Total du C350 ELODIE AND CO						139 595,90	83 100,50	43 150,40	-120,00		4 800,00		8 665,00	
Total Général						139 595,90	83 100,50	43 150,40	-120,00		4 800,00		8 665,00	

Cas n° 9 : Edition de la balance âgée sans écritures avec échéance à blanc

Dans ce cas, les écritures qui ont une échéance à blanc sont exclues de la balance âgée. Seules les écritures qui ont une échéance renseignée sont ventilées dans la balance.

CEZ01 IGS FRANCE Le 04/07/2012 à 11:16:35

INFOR™ **EDITION DE LA BALANCE AGÉE**

Etablissement
Périmètre
Rupture par établissement
Date d'arrêté 31/12/2011
Date de ventilation 31/12/2011 Type de date : Date d'échéance
Code état ETAT3 Bal échus/détail n°
Type de tiers Tiers facturé
Auxiliaire C AUXILIAIRE CLIENTS
Tiers C350 ELODIE AND CO à C350 ELODIE AND CO
Compte général : 411110 Clients France à 411500 Clients Italie
En Devise Devise :
Devise en majeur Une devise par page
Type des écritures Comptable
Type de Présentation Tiers/ Compte général
Type d'édition **Détail**
Avec Libellé écriture
Ventilation des échéances à blanc
Envoi par Mail
Traitement Batch

Société: CEZ01 IGS FRANCE Etablissement: TOUS Utilisateur: CEZ Le 04/07/2012 à 11:16:35

INFOR™ **BALANCE AGÉE**
Ecritures comptables
Date d'arrêté: 31/12/2011 Date de ventilation: 31/12/2011
Code état: ETAT3 Bal échus/détail n°
Comptes généraux: 411110 à 411500 Tiers C350 à C350 Devise: Monnaie société
Type de Présentation Tiers/ Compte général Type de date: Date d'échéance Type de tiers: Tiers facturé

Date Compta.	N° d'enregistrement	Date échéance	Libellé	EV	Dev	Total Compte	Total non échus	Moins de 30 Jours	De 30 à 60 Jours	De 60 à 90 Jours	De 90 à 120 Jours	De 120 à 150 Jours	De 150 à 190 Jours	Plus de 190 Jours
C350 ELODIE AND CO														
411110(C) Clients France														
04/08/2011	FORMA003	09/09/2011	vie prestation			6 300,00					6 300,00			
09/09/2011	FAB330	06/05/2012	vie module I			6 000,00	6 000,00							
01/12/2011	FRS00	15/12/2011	module Q06			2 000,00		2 000,00						
08/12/2011	FRS10	18/02/2012	vie prestation			2 100,50								
15/12/2011	DES003	07/07/2011	ELODIE AND			7 555,00							7 555,00	
31/12/2011	FORMA001	04/04/2012	vie prestation			75 000,00	75 000,00							
31/12/2011	FORMA002	31/12/2011	vie prestation			4 000,00		4 000,00						
Total du 411110(C) Clients France						138 355,50	83 100,50	42 000,00			6 300,00		7 555,00	
Total du C350 ELODIE AND CO						138 355,50	83 100,50	42 000,00			6 300,00		7 555,00	
Total Général						138 355,50	83 100,50	42 000,00			6 300,00		7 555,00	

Cas n° 10: Edition de la balance âgée par centre en majeur (ex : code chantier)

Date Compta.		N° d'enregistre	Date échéance	EV	Dev	Total Compte	<31/12/2019	Moins de 30 Jours	De 30 à 60 Jours	De 60 à 90 Jours	De 90 à 120 Jours	De 120 à 150 Jours	De 150 à 210 Jours	Plus de 210 Jours
<p>Société : CEZ01 SOCIETE INFOR COM NY Etablissement : TOUS Utilisateur : CEZ Le 01/07/2020 à 10:34:0</p> <p>BALANCE AGÉE Ecritures comptables</p> <p>Date d'arrêté : 31/12/2019 Date de ventilation : 31/12/2019</p> <p>Code état : ETAT3 Balance Non Echus</p> <p>Comptes généraux : à Tiers à Devise : Monnaie société Type de Présentation : Centre/Tiers/ Compte général Type de date : Date comptable Type de tiers : Tiers facturé</p>														
CH100 Chantier Rueil CH100														
C120 DANVERS DOMINIQUE SA														
411110(C) Clients France														
02/02/2011	AVO0001A	31/03/2011				-20 000,00	-20 000,00							
Total du 411110(C) Clients France						-20 000,00	-20 000,00							
Total du C120 DANVERS DOMINIQUE SA						-20 000,00	-20 000,00							
C400 ELOISE SARL														
411110(C) Clients France														
04/07/2014	640	25/12/2014				42 000,00	42 000,00							
04/07/2014	641	21/10/2014				52 000,00	52 000,00							
Total du 411110(C) Clients France						94 000,00	94 000,00							
Total du C400 ELOISE SARL						94 000,00	94 000,00							
C450 NGUYET SARL														
411110(C) Clients France														
26/08/2014	836	04/08/2018				14 000,00	14 000,00							
Total du 411110(C) Clients France						14 000,00	14 000,00							
Total du C450 NGUYET SARL						14 000,00	14 000,00							
C605 LANCELOT SARL														
411110(C) Clients France														
17/01/2017	17000996	25/12/2017	L5			41 000,00	41 000,00							
Total du 411110(C) Clients France						41 000,00	41 000,00							
Total du C605 LANCELOT SARL						41 000,00	41 000,00							
C900 SCHULZ HERBET														
411100(C) Clients Belgique														
15/12/2010	CI001	20/01/2011				1 038,46	1 038,46							
Total du 411100(C) Clients Belgique						1 038,46	1 038,46							
Total du C900 SCHULZ HERBET						1 038,46	1 038,46							
Total du CH100 Chantier Rueil CH100						130 038,46	130 038,46							
CI200 CENTRE CI200														
C120 DANVERS DOMINIQUE SA														
411110(C) Clients France														
05/05/2011	AVO0002A	30/06/2011				-70 000,00	-70 000,00							
04/08/2011	FB202	30/09/2011				40 000,00	40 000,00							

Edition BATCH : les critères principaux et les critères complémentaires sont présentés comme suit dans le message du mail :

Le traitement 'EDITION DE LA BALANCE AGEE' s'est terminé avec succès sur FRPAWPRV1.
Informations : EDT_BALANCE_AGEE - LSDEMOV4R4 - LS - Instantané
Début : mercredi 12 septembre 2012 - 14:28:57
Fin : mercredi 12 septembre 2012 - 14:29:05

Critères de sélection

Groupe de sociétés	
Type de traitement	
Société	CEZ01
Etablissement	
Périmètre	
Rupture par établissement	0
Date d'arrêt	27/12/2011
Date de ventilation	27/12/2011
Type de date	Comptable
Code état	ETAT3
Type de tiers	Tiers facturé
Auxiliaire	C
Tiers du	C100
Compte général du	411110
En devise	0
Devise	
Devise en majeur	0
Une devise par page	0
Type des écritures	Comptable
Type de présentation	Auxiliaire/Compte général/Tiers
Saut de page sur commercial	0
Saut de page sur tiers	0
Saut de page sur centre	0
Type d'édition	Récapitulatif
Avec libellé écriture	0
Ventilation des échéances à blanc	0
Envoi par mail	0
Traitement Batch	0
Catégorie 1	MEDECIN
Catégorie 2	M
Catégorie 3	CATEG03998
Catégorie 4	HOPITAL123
Catégorie 5	PAY0102035

Code statistique 1 début	S2
Code statistique 1 fin	S2
Code statistique 2 début	A1
Code statistique 2 fin	A1
Commercial début	
Commercial fin	
Responsable début	PLA
Responsable fin	PLA
Région début	RI
Région fin	RI
Groupe début	C
Groupe fin	C
Code pays de début	IT
Code pays de fin	IT
Sortie fichier du risque client	Non
Chemin répertoire	
Version extra-comptable	

Le fichier résultant de l'édition de la balance âgée est un fichier texte qui contient les zones suivantes :

- société
 - établissement
 - date de ventilation
 - code état de la balance âgée
 - compte général
 - auxiliaire
 - tiers
 - encours total
 - effets non échus
 - col 1 de l'état à
 - ...
 - col 7 de l'état
 - total du risque
 - découvert accordé en vigueur à la date de ventilation
 - assurance 1
 - assurance 2
 - assurance 3
 - dépassement
- en vigueur à la date de ventilation

Le total risque correspond au solde du tiers + les effets non échus soit « l'encours - les effets non échus ».

Le dépassement est égal au « Total risque – découvert accordé – les assurances »

L'encours total, les effets non échus et le dépassement figurent dans l'édition de la balance âgée

Le découvert autorisé et les assurances proviennent de la table du risque client.