



Anael finance ws Abonnements

Documentation

© Copyright 2012 Infor

Tous droits réservés. Les termes et marques de conception mentionnés ci-après sont des marques et/ou des marques déposées d'Infor et/ou de ses partenaires et filiales. Tous droits réservés. Toutes les autres marques répertoriées ci-après sont la propriété de leurs propriétaires respectifs.

Avertissement important

Les informations contenues dans cette publication (y compris toute information supplémentaire) sont confidentielles et sont la propriété d'Infor.

En accédant à ces informations, vous reconnaissez et acceptez que ce document (y compris toute modification, traduction ou adaptation de celui-ci) ainsi que les copyrights, les secrets commerciaux et tout autre droit, titre et intérêt afférent, sont la propriété exclusive d'Infor. Vous acceptez également de ne pas vous octroyer les droits, les titres et les intérêts de ce document (y compris toute modification, traduction ou adaptation de celui-ci) en vertu de la présente, autres que le droit non-exclusif d'utilisation de ce document uniquement en relation avec et au titre de votre licence et de l'utilisation du logiciel mis à la disposition de votre société par Infor conformément à un contrat indépendant (« Objectif »).

De plus, en accédant aux informations jointes, vous reconnaissez et acceptez que vous devez respecter le caractère confidentiel de ce document et que l'utilisation que vous en faites se limite aux Objectifs décrits ci-dessus.

Infor s'est assuré que les informations contenues dans cette publication sont exactes et complètes.

Toutefois, Infor ne garantit pas que les informations contenues dans cette publication ne comportent aucune erreur typographique ou toute autre erreur, ou satisfont à vos besoins spécifiques. En conséquence, Infor ne peut être tenu directement ou indirectement responsable des pertes ou dommages susceptibles de naître d'une erreur ou d'une omission dans cette publication (y compris toute information supplémentaire), que ces erreurs ou omissions résultent d'une négligence, d'un accident ou de toute autre cause.

Reconnaissance des marques

Tous les autres noms de société, produit, commerce ou service référencé peuvent être des marques déposées ou des marques de leurs propriétaires respectifs.

Informations de publication

Version : Anael finance ws Numéro de version

Auteur : Brigitte Quevedo

Date de publication : octobre 10, 2013

Table des matières

À propos de ce manuel	5
Public concerné	5
Périmètre du document	5
Pré-requis	5
Historique du document.....	6
Contacter Infor	6
Chapitre 1 Généralités.....	7
Chapitre 2 Ecritures modèles	9
Saisie des écritures modèles	9
Edition des modèles d'écritures	12
Chapitre 3 Paramètres.....	13
Société - Paramètres généraux.....	13
Les fréquences	13
La répartition des abonnements.....	14
Chapitre 4 Traitements.....	17
Saisie des abonnements	17
Edition des abonnements.....	23
Génération des abonnements	25
Extourne des abonnements	28
Contrôle de l'historique des abonnements.....	34
Autres	34

À propos de ce manuel

Les abonnements permettent d'enregistrer des charges dès que celles-ci prennent effet alors que la facture correspondante ne sera établie et donc comptabilisée que quelques mois plus tard (facture d'électricité par exemple). A réception de la facture et à l'enregistrement de celle-ci, le module permet d'extourner automatiquement les montants abonnés.

La gestion des abonnements permet de

- générer automatiquement des écritures dans les historiques comptables sur différentes périodes (écritures comptables ou extracomptables)
- selon une périodicité définie
- selon un modèle d'écriture (donnant les comptes à imputer)
- par répartition du montant global de l'abonnement ou par génération du montant de l'abonnement ou de l'écriture modèle

Les abonnements peuvent concerner aussi bien la comptabilité générale, auxiliaire qu'analytique.

Public concerné

Utilisateurs d'Anael finance ws

Périmètre du document

N/A

Pré-requis

N/A

Aucun

Historique du document

Version	Date	Auteur	Contenu
1.0	03 févr. 2009	Brigitte Quevedo	Création document
2.0	Janvier 2012	Ingrid MARY	Application du nouveau modèle Word
1.1	Sept 2013	Brigitte Quevedo	Nouveau modèle Word

Contacteur Infor

Pour toute question sur les produits Infor, rendez-vous sur le portail Infor Xtreme Support à cette adresse : <http://www.infortreme.com/>.

Les mises à jour de la documentation ultérieures à la sortie de version sont publiées sur ce site Web. Nous vous recommandons de visiter régulièrement ce site Web pour consulter les mises à jour de la documentation.

Pour tout commentaire sur la documentation Infor, envoyez un courrier à l'adresse documentation@infor.com.

Les abonnements permettent d'enregistrer des charges dès que celles-ci prennent effet alors que la facture correspondante ne sera établie et donc comptabilisée que quelques mois plus tard (facture d'électricité par exemple). A réception de la facture et à l'enregistrement de celle-ci, le module permet d'extourner automatiquement les montants abonnés.

La gestion des abonnements permet de

- générer automatiquement des écritures dans les historiques comptables sur différentes périodes (écritures comptables ou extracomptables)
- selon une périodicité définie
- selon un modèle d'écriture (donnant les comptes à imputer)
- par répartition du montant global de l'abonnement ou par génération du montant de l'abonnement ou de l'écriture modèle

Les abonnements peuvent concerner aussi bien la comptabilité générale, auxiliaire qu'analytique.

Principe général

- saisie d'une écriture modèle de type abonnement en monnaie société ou en devise (monodevise)
 - qui contient au minimum 2 lignes de comptabilité générale
 - obligatoirement équilibrée
 - pouvant faire l'objet de ventilations analytiques
- Saisie d'un abonnement
 - auquel on associe une écriture modèle pour connaître les comptes à mouvementer (le même modèle pouvant servir à plusieurs abonnements)
 - le montant de l'abonnement
 - peut être global (annuel) et réparti sur plusieurs périodes au moyen de taux de répartition, à condition que la pièce modèle ne contienne que 2 lignes 'générales'
 - peut correspondre au montant de l'écriture modèle (écritures 'répétitives'), dans ce cas peu importe le nombre de lignes de l'écriture modèle, ou
 - peut être égal au montant saisi dans la table des abonnements, à condition que l'écriture modèle ne contienne que 2 lignes. Dans ce cas, il est généré selon un 'code fréquence'
 - l'abonnement peut faire l'objet d'une écriture comptable ou extracomptable

- Il peut faire l'objet d'une extourne en fin de validité (avec contrepassement des écritures générées) ou éventuellement d'une extourne 'manuelle' pour arrêter tout traitement le concernant (sans génération d'écriture). *L'extourne manuelle peut être utile si le module des abonnements est utilisé pour générer des charges à étaler par exemple.*
- Tous les abonnements sont stockés dans une même table 'FMABONNEMENT'
- Génération des abonnements dans les historiques comptables
 - Par exercice/période, génération des abonnements valides dans FMINTEGRATION avec
 - mise à jour de l'historique des abonnements.
- Extourne des abonnements
 - l'extourne 'automatique' permettra de sélectionner les abonnements en fin de vie, à une période donnée pour les contrepasser
 - L'extourne d'un abonnement pourra être demandée ponctuellement à la saisie des écritures (à l'enregistrement d'une facture réputée avoir fait l'objet d'un abonnement) – développement à venir.

Les abonnements ont gérés par l'intermédiaire des options de menu suivantes :

- Comptabiliser → Modèles d'écritures
 - Saisies de modèles d'écritures
 - Edition des modèles d'écritures
- Gérer → Abonnements
 - Paramètres
 - Fréquences
 - Répartition des abonnements
 - Traitements
 - Saisie des abonnements
 - Edition des abonnements
 - Génération des abonnements
 - Extourne des abonnements
 - Contrôle de l'historique des abonnements

Chapitre 2 Ecritures modèles

2

Saisie des écritures modèles

Une option de menu est dédiée à la saisie des écritures modèles.

Ces pièces 'modèle' ne figurent pas dans les historiques comptables. Elles sont stockées dans une table FMRESMODELE et sont ensuite rattachées à un ou plusieurs abonnements. Ce sont les imputations (journal, comptes, centres, etc.) de ces écritures modèles qui sont mouvementées dans le fichier des écritures à intégrer lors de la génération périodique des abonnements.

Les montants saisis dans la pièce modèle :

- servent essentiellement à connaître le sens des écritures du compte lors de la génération (quand le montant à générer provient de la table des abonnements)
- servent à calculer le montant de l'abonnement des lignes analytiques en cas de ventilation analytique

Par exemple

Modèle : CG 629000 pour 10,00 débit ventilé en 3,00 centre A,
3,00 centre B, et
4,00 centre C

L'abonnement mensuel à générer = 564

CG 629000 pour 564,00 débit ventilé en 169,20 centre A ($564 \cdot 3/10$),
169,20 centre B ($564 \cdot 3/10$) et
225,60 centre C ($564 \cdot 4/10$)

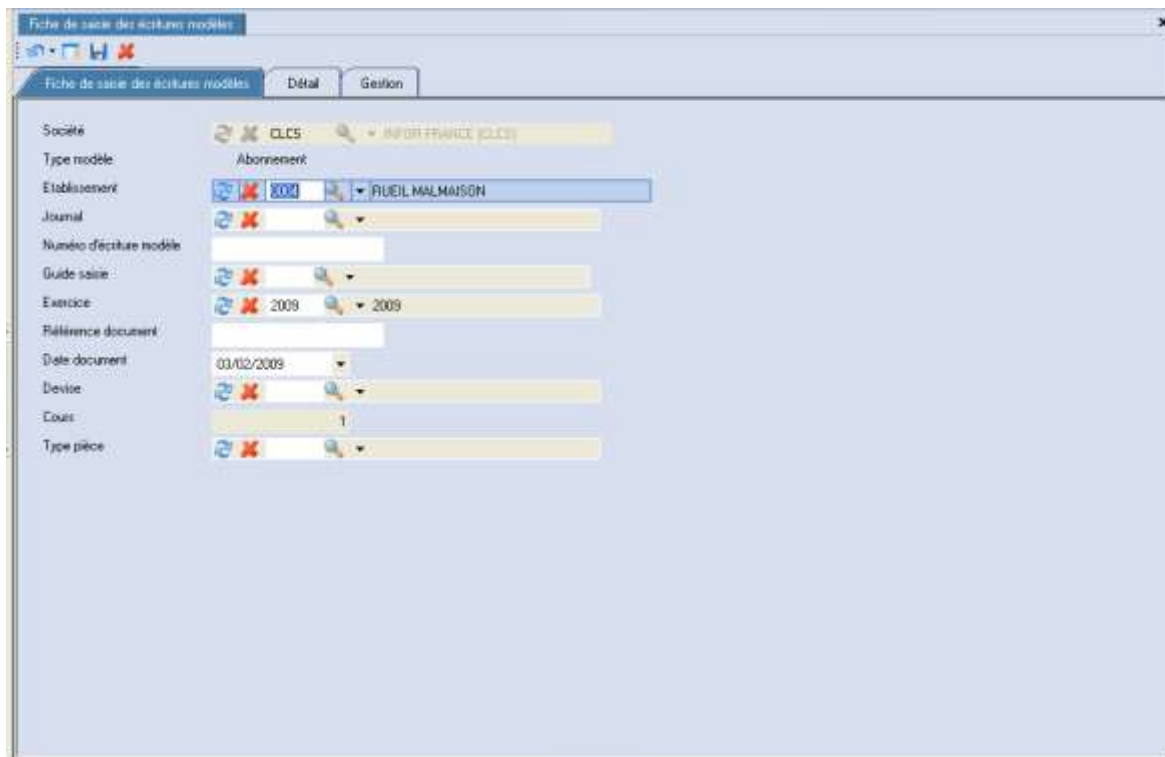
- peuvent être générés tels quels lors de la génération des abonnements (selon le paramètre donné dans la table des abonnements), c'est obligatoirement le cas si la pièce modèle contient plus de 2 lignes

Saisie des modèles

Entête de pièce

- Société
- Type de modèle : Abonnement (non modifiable)
- Etablissement : facultatif. Lors de la génération des abonnements, il sera écrasé par l'établissement de l'abonnement

- Code journal : obligatoire. Les abonnements étant générés sur le même journal que celui de l'écriture modèle, des contrôles sont faits dès la saisie de la modèle. Le journal doit être à n° automatique pour que le n° d'enregistrement s'incrémente automatiquement lors de la génération des abonnements, il ne doit pas être de reprise, ni avec OD de TVA, ni à extourne.
- N° de modèle : obligatoire. Il doit être unique par type de modèle. (il ne s'agit pas du n° d'enregistrement)
- Guide : facultatif
- Exercice : facultatif. Sur la pièce de génération des abonnements, l'exercice est alimenté avec l'exercice de génération de l'abonnement
- Référence document : facultative. Sur la pièce de génération des abonnements, la référence du document est alimentée avec le n° de l'abonnement.
- Date de document : Obligatoire mais elle n'est pas reconduite sur la pièce lors de la génération ou la date de document est alimentée avec la date de comptabilisation de l'abonnement
- Devise : Si à blanc, saisie en devise de la société. La devise saisie est celle qui figure sur la pièce de génération des abonnements uniquement si l'abonnement est généré avec les montants de l'écriture modèle (sans tenir compte du montant saisi dans l'abonnement) sinon, quel que soit la devise de l'écriture modèle, la devise générée est celle qui est renseignée dans la table des abonnements.
- Cours : obligatoire
- Type de pièce : obligatoire
- Libellé de l'écriture (si guide) : Facultatif
- Flux (si guide) : Facultatif
- Date de livraison (si guide) : Facultative
- Responsable (si guide) : Facultatif
- Cours : alimenté automatiquement au cours en vigueur à la date de document
- Type de pièce : obligatoire



Détail ligne

Les zones sont les mêmes qu'en saisie des écritures, mais, ne s'agissant pas d'écritures comptables, certains contrôles ou alimentation automatique de zones sont supprimés.

La validation d'une écriture modèle alimente le fichier **FMRESMODELE**

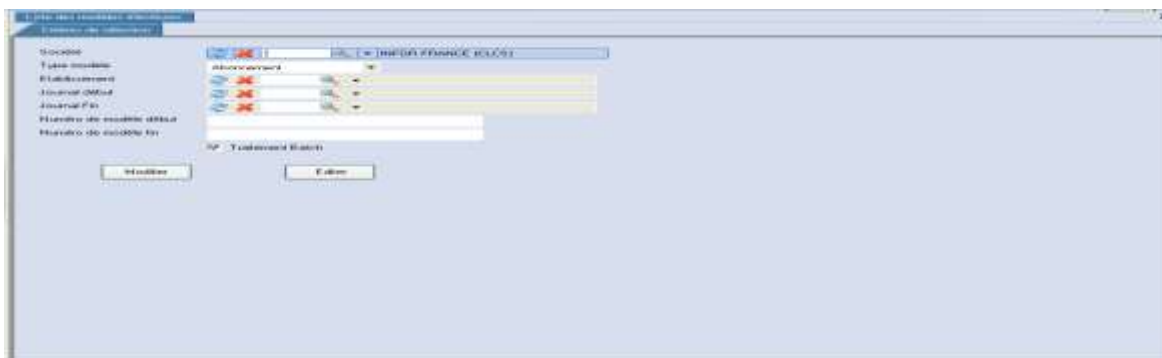
Le bouton « charger » permet de visualiser les modèles d'écritures (possibilité, en les renseignant, de filtrer sur les zones, établissement, journal, ...)

Un modèle d'écriture peut être rappelé en saisie des écritures modèles pour modification tant qu'il n'est pas associé à un abonnement.

Une fois que l'écriture est rattachée à un abonnement, **elle ne peut pas être modifiée ni supprimée** mais seulement visualisée.

Edition des modèles d'écritures

Possibilité d'éditer tout ou partie des modèles d'écritures ; sélection sur société, établissement, journal et n° de modèle.



Exemple de liste

 LISTE DES MODELES D'ECRITURES (BATCH) Modèles d'écritures de type Abonnement Utilisateur : SOU Le : 10/02/2009 à 10:10:03 JOURNAL ABO abonnement														Page 1	
CLCS INFOR FRANCE (CLCS)															
Etablissement : Tous															
N° Modèle	Date compt.	N° seq	Etab	Date doc	Ref doc	Libelle	CG	Taux	Moy. paie	Echance	TVA	Montant débit	Montant crédit		
A000001	29/01/2009	00001		29/01/2009		Abonnement Services	029999				N	150.00			
N° interne 200901290907360000 Taux 2 :															
Devise : EUR Taux : 1.00 Mont. dev. : Lit. : RIB : BAP : Cycle : RESP : Flux : Sign. : Dom. :															
N° ligne ana : 00001 Unité : Quantité : Montant devise : 150.00 Montant société : 150.00															
Axe 0 : Agences (0) 029999 70 912120															
A000001	29/01/2009	00002		29/01/2009		Abonnement Services	488660				N		100.00		
N° interne 200901290907360000 Taux 2 :															
Devise : EUR Taux : 1.00 Mont. dev. : Lit. : RIB : BAP : Cycle : RESP : Flux : Sign. : Dom. :															
N° ligne ana : 00001 Unité : Quantité : Montant devise : 150.00 Crédit N° aff. : N° aff. : N° aff. : Typ. Pièce ABO															
Axe 0 : Agences (0) 488660 70 912120															
Total Pièce : A000001 Analytique : 150.00 0.00 CG : 150.00 150.00															
A000002	01/01/2009	00001	0004	01/01/2009		regan Abonnement Services	029999				N	890.57			
N° interne 200901261639510000 Taux 2 :															
Devise : USD Taux : 1.50 Mont. dev. : Lit. : RIB : BAP : Cycle : RESP : Flux : Sign. : Dom. :															
N° ligne ana : 00001 Unité : Quantité : Montant devise : 1,330.000 Débit N° aff. : N° aff. : N° aff. : Typ. Pièce ABO															
Axe 0 : Agences (0) 029999 70 911102															
N° ligne ana : 00002 Unité : Quantité : Montant devise : 500.000 Montant société : 333.33															
Axe 0 : Agences (0) 029999 70 911202															
A000002	01/01/2009	00002	0004	01/01/2009		regan Abonnement Services	488660				N		890.57		
N° interne 200901261639510000 Taux 2 :															
Devise : USD Taux : 1.50 Mont. dev. : Lit. : RIB : BAP : Cycle : RESP : Flux : Sign. : Dom. :															
N° ligne ana : 00001 Unité : Quantité : Montant devise : 1,300.000 Crédit N° aff. : N° aff. : N° aff. : Typ. Pièce ABO															
Axe 0 : Agences (0) 488660 70 911202															
Total Pièce : A000002 Analytique : 890.57 0.00 CG : 890.57 890.57															
A000003	27/01/2009	00001	0004	27/01/2009		Signes 3 lignes	029999				N	133.00			
N° interne 200901271733100000 Taux 2 :															
Devise : EUR Taux : 1.00 Mont. dev. : Lit. : RIB : BAP : Cycle : RESP : Flux : Sign. : Dom. :															
N° ligne ana : 00001 Unité : Quantité : Montant devise : 133.00 Débit N° aff. : N° aff. : N° aff. : Typ. Pièce ABO															
Axe 0 : Agences (0) 029999 70 0300															
A000003	27/01/2009	00002	0004	27/01/2009		Signes 3 lignes	029999				N		141.00		
N° interne 200901271733100000 Taux 2 :															
Devise : EUR Taux : 1.00 Mont. dev. : Lit. : RIB : BAP : Cycle : RESP : Flux : Sign. : Dom. :															
N° ligne ana : 00001 Unité : Quantité : Montant devise : 141.00 Débit N° aff. : N° aff. : N° aff. : Typ. Pièce ABO															
Axe 0 : Agences (0) 029999 70 912114															
A000003	27/01/2009	00003	0004	27/01/2009		Signes 3 lignes	488660				N		274.00		
N° interne 200901271733100000 Taux 2 :															
Devise : EUR Taux : 1.00 Mont. dev. : Lit. : RIB : BAP : Cycle : RESP : Flux : Sign. : Dom. :															
N° ligne ana : 00001 Unité : Quantité : Montant devise : 274.00 Crédit N° aff. : N° aff. : N° aff. : Typ. Pièce ABO															
Axe 0 : Agences (0) 488660 70 912114															
Total Pièce : A000003 Analytique : 274.00 0.00 CG : 274.00 274.00															

Société - Paramètres généraux

Lors de la saisie des abonnements, le numéro de l'abonnement peut être saisi manuellement ou affecté automatiquement.

Pour qu'il soit automatique, cocher la case « numérotation automatique des abonnements » dans les paramètres généraux de la société.

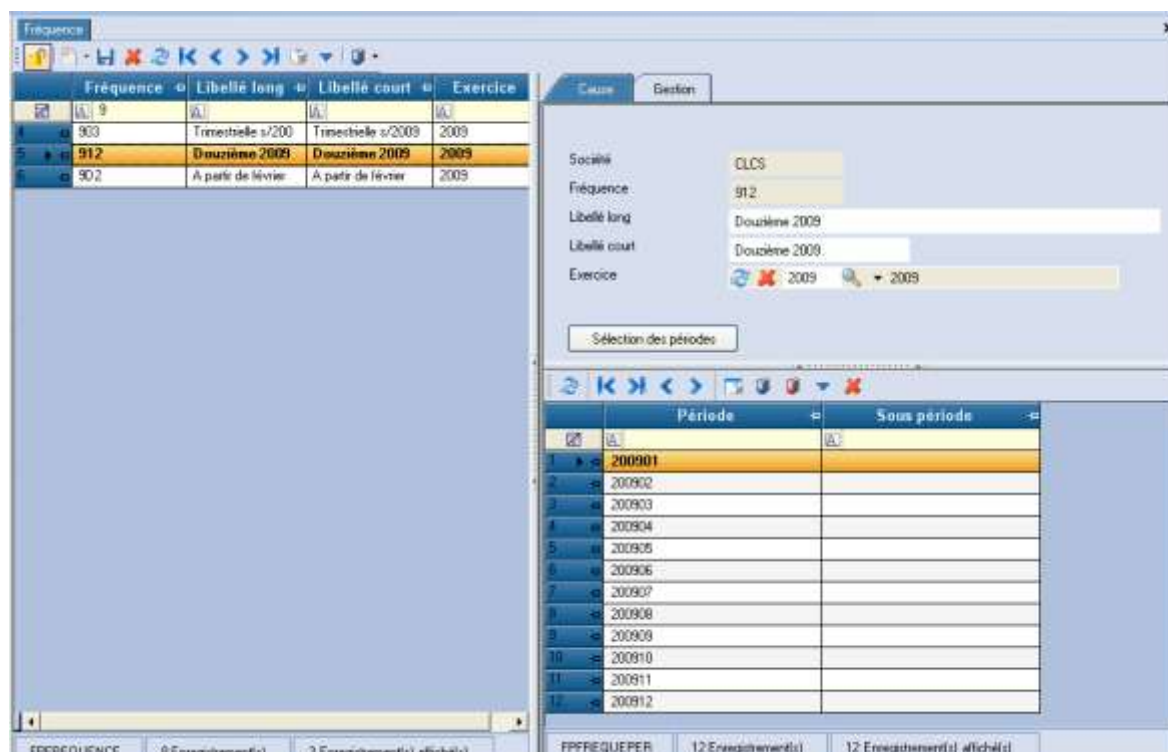
Si tel est cas, le numéro sera incrémenté dans la table des « numéros par traitement » pour le type de traitement 'A'.

Les fréquences

Les codes fréquences permettent de définir les différentes périodes de comptabilisation des abonnements. Quand l'abonnement est à générer avec un code fréquence, son montant est régulier et identique sur toutes les périodes. C'est le montant saisi dans l'abonnement (ou celui de l'écriture modèle dans certains cas) qui est généré sur les périodes paramétrées dans le code fréquence.

Les paramètres sont les suivants

- code fréquence
- libellé
- Exercice
- Périodes de génération des abonnements



Le bouton « sélection des périodes » permet d'afficher l'ensemble des périodes de l'exercice pour cocher celles à associer au code fréquence.

La répartition des abonnements

Les codes répartition permettent de définir les périodes de génération des abonnements et la fraction du montant de l'abonnement à appliquer sur chacune de ces périodes.

Quand l'abonnement est à générer avec un code répartition, son montant peut donc varier d'une période à l'autre ; le total des « taux » par période devant être égal au diviseur défini (100 pour pourcentage, 12 pour douzième, etc.)

Attention : la génération des abonnements avec une répartition n'est possible que pour les abonnements qui font appel à un modèle d'écriture ne contenant que 2 lignes.

Les paramètres seront les suivants :

- code répartition
- libellé
- Exercice
- Diviseur
- Périodes de génération des abonnements et taux correspondant

Paramètres

The screenshot shows the 'Répartition des abonnements' application. The main window has a title bar and a toolbar. The left pane contains a table with the following data:

Libellé long	Libellé court	Exercice
Pourcentage	Pourcentage	2009
Sur 120	Sur 120	2009
100% décroissant	100% décroissant	2009
Au douzième	Au douzième	2009

The right pane shows the following configuration:

- Société: CLCS
- Répartition: DZE
- Libellé long: Au douzième
- Libellé court: Au douzième
- Exercice: 2009
- Diviseur: 12.000

Below the configuration is a 'Sélection des périodes' button. The bottom pane displays a table of periods:

Période	Sous période	Taux
200901		1.000
200902		1.000
200903		1.000
200904		1.000
200905		1.000
200906		1.000
200907		1.000
200908		1.000
200909		1.000
200910		1.000
200911		1.000
200912		1.000

Le bouton « sélection des périodes » permet d'afficher l'ensemble des périodes de l'exercice pour cocher celles à associer au code répartition et saisir le taux correspondant.

Saisie des abonnements

La table des abonnements est accessible à partir de cette option au moyen de 3 onglets

- un onglet « Sélection des abonnements » pour filtrer les abonnements à afficher par
 - société
 - exercice
 - établissement
 - N° d'abonnement
 - Compte
 - Auxiliaire
 - Tiers
- un onglet « Détail/Saisie des abonnements » proposant les boutons
 - 'Verrouiller' pour mise à jour des abonnements
 - 'Nouvelle ligne' pour créer un nouvel abonnement
 - 'Enregistrer la ligne'
 - 'Supprimer la ligne' (uniquement si l'abonnement n'a fait l'objet d'aucune génération)
- un onglet « Gestion » contenant les informations générales de mise à jour de l'enregistrement dans la table.

Saisie des abonnements – Bouton ‘Nouvelle ligne’



- Société : protégée, celle de l'environnement
- Exercice : obligatoire - Les abonnements sont par exercice, mono exercice
- Etablissement : obligatoire – à saisir si la société gère les établissements sinon forcé avec 0001
- N° d'abonnement : obligatoire et unique par société. Si la numérotation automatique est paramétrée dans la société, la zone est protégée et le numéro est alimenté automatiquement.
- Libellé : obligatoire. Il sera généré sur l'écriture lors de la comptabilisation de l'abonnement (ce n'est pas celui de l'écriture modèle qui est reconduit, un modèle pouvant servir à comptabiliser différents abonnements)
- Libellé complémentaire : facultatif
- N° de l'écriture modèle : obligatoire. Le bouton « Liste » permet d'afficher les écritures modèles de type 'Abonnement' puis d'en sélectionner une
- Ecriture répétitive : case à cocher.
 - Si l'écriture modèle contient plus de 2 lignes, la case est non accessible et cochée automatiquement. Dans ce cas, l'abonnement est généré avec les mêmes lignes et mêmes montants que ceux de l'écriture modèle.
 - Si l'écriture modèle ne contient que 2 lignes, le choix est laissé à l'utilisateur
- Code devise : obligatoire. Si la société ne gère pas les devises, la zone est alimentée avec le code de la devise société. Si la société gère les devises :
 - Si « écriture répétitive » est cochée, la zone est forcée avec le code devise de l'écriture modèle (non modifiable)

- Si « écriture répétitive » n'est pas cochée, la devise doit être saisie et peut être différente de celle du modèle d'écriture. La devise de comptabilisation est la devise de l'abonnement
- La devise n'est plus modifiable quand l'abonnement a fait l'objet d'une comptabilisation
- Montant de l'abonnement : facultatif.
 - Peut être renseigné si l'écriture modèle contient 2 lignes au maximum sinon la zone est interdite. Si le modèle d'écriture contient + de 2 lignes, il s'agit d'un abonnement forcément manuel, par répétition de l'écriture modèle.
 - Si un code répartition est renseigné (zone à suivre), le montant saisi doit être le montant global à répartir sur les périodes composant le code répartition
 - Si un code fréquence est renseigné (zone à suivre), le montant saisi doit être le montant période à comptabiliser sur les périodes composant le code fréquence
 - Si dans le modèle, le montant général est ventilé en analytique, le montant de l'abonnement comptabilisé sera également ventilé au prorata des montants du modèle
 - Quand le montant est renseigné, il peut être modifié tant que l'abonnement n'est pas extourné et dans ce cas, la régularisation de l'écart correspondant aux périodes déjà comptabilisées peut se faire directement sur la 1^{ère} période à suivre ou être lissée sur les périodes restant à comptabiliser (voir paramètre de la zone « Régularisation »)
- Quantité : Facultatif. Elle ne peut être renseignée que si le montant l'est aussi. Il s'agit de la quantité figurant sur la ligne analytique. Si dans le modèle, le montant général est ventilé en analytique, cette quantité sera également ventilée au prorata des quantités du modèle ou à défaut, au prorata des montants
- Code fréquence :
 - si le montant de l'abonnement n'est pas renseigné, le code fréquence est obligatoire
 - sinon, un des 2 codes, fréquence ou répartition, est obligatoire
 - L'exercice de la 'fréquence' doit être identique à l'exercice de l'abonnement
- Code répartition :
 - Interdit si le montant de l'abonnement n'est pas renseigné
 - sinon, un des 2 codes, fréquence ou répartition, est obligatoire
 - L'exercice de la 'répartition' doit être identique à l'exercice de l'abonnement
- Compte/ Auxiliaire et tiers : facultatifs. Il s'agit du compte fournisseur, celui qui émettra la facture. S'ils sont renseignés, ils servent de critère de recherche, pour extourner un abonnement par exemple.

Génération des écritures d'abonnements :

- Type d'écriture à générer : Valeurs possibles 'Comptable' ou 'Extracomptable' proposées dans une combo box
- Version extracomptable : obligatoire si écritures à générer en **Extracomptable**. La version doit être autorisée dans le journal. (rappel : les abonnements sont générés dans le journal de l'écriture modèle)
- Cumulé : case à cocher.
 - non cochée (cas le plus fréquent) : c'est le montant calculé pour la période qui est généré sur la période de génération, en date de début de période
 - Si cochée, 2 pièces sont comptabilisées sur la période de génération

- Comptabilisation du montant cumulé à fin de période et
- Contrepassation (en inversion de sens) du montant cumulé à fin de période précédente
- globalement, le montant abonné sur la période est le même mais certains utilisateurs tiennent à cette méthode...
 - Régularisation : obligatoire
- combo box proposant les valeurs permises
 - 'Répartir l'écart sur le solde à générer' ou
 - 'Reprise immédiate de l'écart sur la période'

Par exemple :

Fréquence 1/12 sur chaque période/mois à partir de janvier

Abonnement de 120,00 annuel modifié en 132,00 au mois d'avril

Abonnement comptabilisé à fin mars 30,00 ($120 \times 3 : 12$)

Avec les nouvelles valeurs, l'abonnement à fin mars serait de 33,00 ($132 \times 3 / 12$) soit un écart de 3,00 par rapport à ce qui est réellement comptabilisé.




- si 'répartir l'écart sur le solde', le montant des prochaines périodes sera de 11,33 ($132 \times 1 / 12 + 3 \times 1 / 9$)
- si 'reprise immédiate' le montant sera de 14,00 sur avril ($132 \times 1 / 12 + 3$) puis 11,00 sur les périodes suivantes ($132 \times 1 / 12$)

Quand un abonnement a fait l'objet d'une génération, les zones (à l'exception du montant s'il est déjà renseigné, libellés et compte de tiers) ne sont plus modifiables.

Tableur des abonnements

Pour modifier un abonnement, le sélectionner dans le tableur pour que ses informations figurent dans l'onglet 'Détail/Saisie des abonnements', puis verrouiller l'enregistrement.

A partir du tableur, en plus des boutons classiques de l'application, le bouton :

-  « Ecriture modèle » permet de visualiser l'écriture modèle de l'abonnement sélectionné
-  « Historique abonnement » permet de visualiser l'historique de l'abonnement, c'est à dire les montants par période des comptabilisations et extournes faites sur l'abonnement sélectionné
-  « Simulation abonnement » permet de simuler le calcul du montant à abonner par période pour l'abonnement sélectionné

Traitements

Base des abonnements

Sélection des abonnements Détail/ base des abonnements Gestion

	Exerc	Etab	N° abonnemen	Libellé de l'écriture	Numéro d'éc	Dev	Montant débit (dev)	Quantité	Fréq	Répart	Tiers
1	2009	0004	00000001	Tech et Esp. Mensuel	A0000001	EUR	1200,000	0,000	912		401110
2	2009	0004	00000002	mensuel extra	A0000001	EUR	1200,000	0,000	912		
3	2009	0004	00000003	Mensuel répété	A0000001	EUR	0,000	0,000	912		401110
4	2009	0004	00000004	tout cumul rep an devise	A0000002	USD	12000,000	0,000		9C	401110
5	2009	0004	00000005	rep cumul	A0000003	EUR	0,000	0,000	912		
6	2009	0004	00000006	test ecv sep	A0000003	EUR	0,000	0,000	912		
7	2009	0004	00000007	ttttt	A0000002	EUR	100,000	0,000	912		401110
8	2009	0004	00000008	lets repart	A0000002	EUR	5333,330	12,000		D2E	401110
9	2009	0004	00000009	test s/2 mois	A0000001	EUR	222,220	0,000	2M		401110
10	2009	0004	00000010	Test sur 3 mois	A0000001	USD	333,330	0,000	3M		401110
11	2009	0001	00000011	TEST ARRÊT	A0000001	EUR	300,000	0,000	2M		

PMABONNEMENT 11 Enregistrement(s) 11 Enregistrement(s) affichés

Ecriture modèle

Modèle d'écriture : A0000002

Modèle

	Société	Type modèle	Etab.	Code journal	N° éc. modèle	N° Ligne	Compte général	Libellé	Débit
1	CLCS	B	0004	ABO	A0000002	1	629999	Abonnement Ser	1300,000
2	CLCS	B	0004	ABO	A0000002	2	489660	Abonnement Sev	0,000

Cliquer sur + pour visualiser les lignes analytiques

Modèle d'écriture : A0000002

Modèle

	Société	Type modèle	Etab.	Code journal	N° éc. modèle	N° Ligne	Compte général	Libellé	Débit																																		
1	CLCS	B	0004	ABO	A0000002	1	629999	Abonnement Ser	1300,000																																		
<table border="1"> <thead> <tr> <th></th> <th>Société</th> <th>Etab.</th> <th>N° Doc</th> <th>N° Ligne</th> <th>N° Ligne Ana</th> <th>Quantité</th> <th>D.O</th> <th>Débit</th> <th>Crédit</th> <th>Montant en</th> </tr> </thead> <tbody> <tr> <td>1</td> <td>CLCS</td> <td>0004</td> <td>20090126163651</td> <td>1</td> <td>1</td> <td>0,000</td> <td></td> <td>800,000</td> <td>0,000</td> <td>800,000</td> </tr> <tr> <td>2</td> <td>CLCS</td> <td>0004</td> <td>20090126163651</td> <td>1</td> <td>2</td> <td>0,000</td> <td></td> <td>500,000</td> <td>0,000</td> <td>500,000</td> </tr> </tbody> </table>												Société	Etab.	N° Doc	N° Ligne	N° Ligne Ana	Quantité	D.O	Débit	Crédit	Montant en	1	CLCS	0004	20090126163651	1	1	0,000		800,000	0,000	800,000	2	CLCS	0004	20090126163651	1	2	0,000		500,000	0,000	500,000
	Société	Etab.	N° Doc	N° Ligne	N° Ligne Ana	Quantité	D.O	Débit	Crédit	Montant en																																	
1	CLCS	0004	20090126163651	1	1	0,000		800,000	0,000	800,000																																	
2	CLCS	0004	20090126163651	1	2	0,000		500,000	0,000	500,000																																	
2	CLCS	B	0004	ABO	A0000002	2	489660	Abonnement Sev	0,000																																		

Cliquer sur + pour visualiser les imputations par ligne analytique

Modèle d'écriture : A0000002

Société	Type modèle	Etab.	Code journal	N° écr. modèle	N° Ligne	Compte général	Libellé	Débit
CLCS	B	0004	ABO	A0000002	1	629999	Abonnement Sa	1.300.000

Société	Etab.	N° Doc	N° Ligne	N° Ligne Ana	Quantité	U.O.	Débit	Crédit	Montant en
CLCS	0004	20090126163651	1	1	0,000		800.000	0,000	800.000

Société	N° Doc	N° Ligne	N° Ligne Ana	N° axe analytique	C.I.	Nature	Chapitre
CLCS	20090126163651	1	1	0	911102	629999	70

Société	Etab.	N° Doc	N° Ligne	N° Ligne Ana	Quantité	U.O.	Débit	Crédit	Montant en
CLCS	0004	20090126163651	1	2	0,000		500.000	0,000	500.000

Société	Type modèle	Etab.	Code journal	N° écr. modèle	N° Ligne	Compte général	Libellé	Débit
CLCS	B	0004	ABO	A0000002	2	488660	Abonnement Serv	0,000

Historique abonnement

Écriture répétitive non cochée : Le modèle d'écriture ne peut contenir que 2 lignes dont les montants sont identiques. L'historique affiche donc une seule ligne avec un n° de séquence à 0.

Historique abonnement : 00000001 - Devise : EUR - Fréquence : 912

Période	Seus période	Type enreg	Date comptable	Séquence	Montant	Cumul
200901		A	01/01/2009	0	1.200.000	1.200.000
200902		A	01/02/2009	0	1.200.000	2.400.000

Écriture répétitive cochée : Le modèle d'écriture ne peut contenir plus de 2 lignes avec des montants différents. L'historique affiche donc toutes les lignes avec leur n° de séquence.

Historique abonnement : 00000003 - Devise : EUR - Fréquence : 912

Période	Seus période	Type enreg	Date comptable	Séquence	Montant	Cumul
200901		A	01/01/2009	1	150.000	150.000
200901		A	01/01/2009	2	150.000	150.000
200902		A	01/02/2009	1	150.000	300.000
200902		A	01/02/2009	2	150.000	300.000

- type enreg. : A pour abonnement, E pour Extourne, C pour contrepassation si abonnement cumulé.

Simulation abonnement

	Période	Sous période	Type enreg	Séquence	Montant	Cumul	Histo. Pér.
1	200901		Abonnement	0	1200,000	1200,000	1200,000
2	200902		Abonnement	0	1200,000	2400,000	1200,000
3	200903		Abonnement	0	-1200,000	3600,000	
4	200904		Abonnement	0	1200,000	4800,000	
5	200905		Abonnement	0	-1200,000	6000,000	
6	200906		Abonnement	0	1200,000	7200,000	
7	200907		Abonnement	0	-1200,000	8400,000	
8	200908		Abonnement	0	1200,000	9600,000	
9	200909		Abonnement	0	-1200,000	10800,000	
10	200910		Abonnement	0	1200,000	12000,000	
11	200911		Abonnement	0	-1200,000	13200,000	
12	200912		Abonnement	0	1200,000	14400,000	

- N° de séquence : même principe que pour l'historique
- Montant : montant théorique de l'abonnement par période (calculé avec les informations du fichier au moment de la simulation)
- Cumul : montant théorique cumulé à fin de période (calculé avec les informations du fichier au moment de la simulation)
- Histo Per : montant réel de l'abonnement généré sur la période avec les informations du fichier telles qu'elles étaient au moment de la génération et telles qu'elles ont été stockées dans l'historique. Si le montant de l'abonnement n'a pas été révisé, la colonne 'Montant' et la colonne 'Histo Per' sont identiques.

Edition des abonnements

Les critères de sélection sont les suivants :

- Société
- Etablissement
- Périmètre
- Rupture par établissement
- Exercice
- Traitement batch

Restitution des informations suivantes par société/établissement :

- N° d'abonnement
- Libellé
- N° de modèle
- Ecriture répétitive
- Devise

- Montant
- Quantité
- Fréquence
- Répartition
- Compte/auxiliaire/tiers
- Comptable ou extracomptable – version
- Cumul
- Régularisation

Rappel de la sélection



LISTE DES ABONNEMENTS

CLCS : INFOR FRANCE (CLCS)

Critères de sélection

Etablissement

Périmètre

Rupture par établissement

Exercice 2009 2009

Mode Batch

Edition des abonnements

INFOR		LISTE DES ABONNEMENTS (BATCH)										Page 1						
Exercice : 2009 2009		Utilisateur : BQU Le : 27/02/2009 à 14:05:02										Page 1						
CLCS INFOR FRANCE (CLCS)																		
Etablissement : Tous																		
Abonnement	Libellé	N° Mobile	Etab	Rep	Dev	Montant	Quarté	Freq	Répart	Compte	Aut	Tiers	C/E	Vers	Cum	Réglé		
00000001	Tech et Exp. Mensuel	A0000001	0064	N	EUR	1200.00		0.00	012			401110	F	1001	C	N	Soide	
00000002	mensuel extra	A0000001	0064	N	EUR	1200.00		0.00	012						E	I	N	Soide
00000003	Mensuel repetif	A0000001	0064	O	EUR	0.00		0.00	012			401110	F	1001	C	N	Soide	
00000004	tout courul rep an devise	A0000002	0064	N	USD	120000.00		0.00		00		401110	F	RAF	C	O	Reprise immédiate	
00000005	rep courul	A0000003	0064	O	EUR	0.00		0.00	012						C	O	Reprise immédiate	
00000006	test acr rep	A0000002	0064	O	USD	0.00		0.00	012						C	N	Soide	
00000007	****	A0000002	0064	N	EUR	100.00		0.00	013			401110			C	N	Soide	
00000008	test repart	A0000002	0064	N	EUR	5333.33		12.00		020		401110	F	1001	C	N	Soide	
00000009	test s/2 mois	A0000001	0064	N	EUR	222.22		0.00	2M			401110	F	1000	C	N	Soide	
00000010	Test sur 3 mois	A0000001	0064	N	USD	333.33		0.00	3M			401110	F	1000	C	N	Soide	
00000011	TEST ARRET	A0000001	0061	N	EUR	1000.00		0.00	2M						C	N	Soide	
00000012	GLAIR	A0000001	0061	N	EUR	150.00		0.00	2M						C	N	Soide	
00000013	test plusieurs lignes	A0000005	0064	O	EUR	0.00		0.00	012			401110	F	1001	C	O	Reprise immédiate	
00000014	test open	A0000005	0064	N	USD	12000.00		120.00		012		401110	F	1001	C	N	Soide	
00000015	qte abo pas pièce	A0000002	0064	N	EUR	120000.00		120.00		012		401110	F	1001	C	N	Soide	
00000016	qtes sur abo sans repart	A0000001	0064	N	EUR	12000.00		120.00		012					C	N	Soide	
00000017	GLAIR	GL2	0061	O	EUR	150.00		140.00	???						C	N	Soide	
00000018	GL	A0000005	0061	N	EUR	150.00		15.00	012			401110	F	1001	C	N	Soide	
00000019	GL	A0000005	0061	N	EUR	100.00		10.00	012			401110	F	1001	C	N	Soide	
00000020	GL	A0000001	0061	N	EUR	100.00		0.00	MS						C	N	Soide	
00000021	GL	A0000001	0061	O	EUR	0.00		0.00	012						C	N	Soide	
00000022	GS	A0000001	0061	O	EUR	0.00		0.00	012						C	O	Soide	
00000023	GL	A0000005	0061	N	EUR	10.00		0.00	012						C	N	Reprise immédiate	
00000024	TEST	A0000005	0061	N	EUR	120.00		0.00	012						C	O	Soide	
00000025	semQ	A0000005	0064	O	USD	0.00		0.00	013			401110	F	1000	C	O	Reprise immédiate	

Génération des abonnements

La génération des abonnements s'effectue à la demande, en général tous les débuts ou toutes les fins de mois.

La génération consiste à créer une pièce par abonnement dans le fichier des écritures à intégrer en vue de sa comptabilisation dans les historiques comptables et à alimenter en même temps la table de l'historique des abonnements. (Les informations contenues dans cette table seront utilisées lors de l'extourne de l'abonnement ou lors de la contrepassation du cumul antérieur.)

Seuls les abonnements en cours, valides sur cette période, peuvent faire l'objet de comptabilisation.

Les écritures sont générées avec les mêmes lignes et mêmes imputations que celles de l'écriture modèle associée à l'abonnement. Seuls les libellés, montant et cours de la devise peuvent varier.

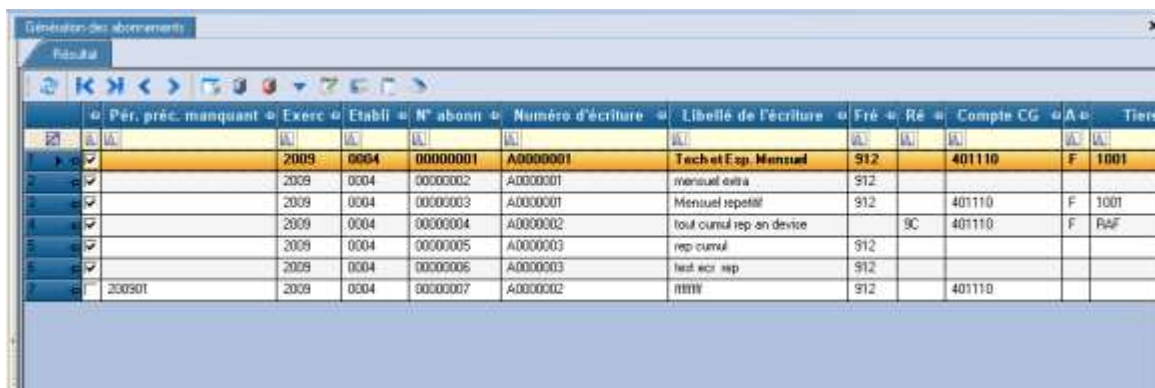
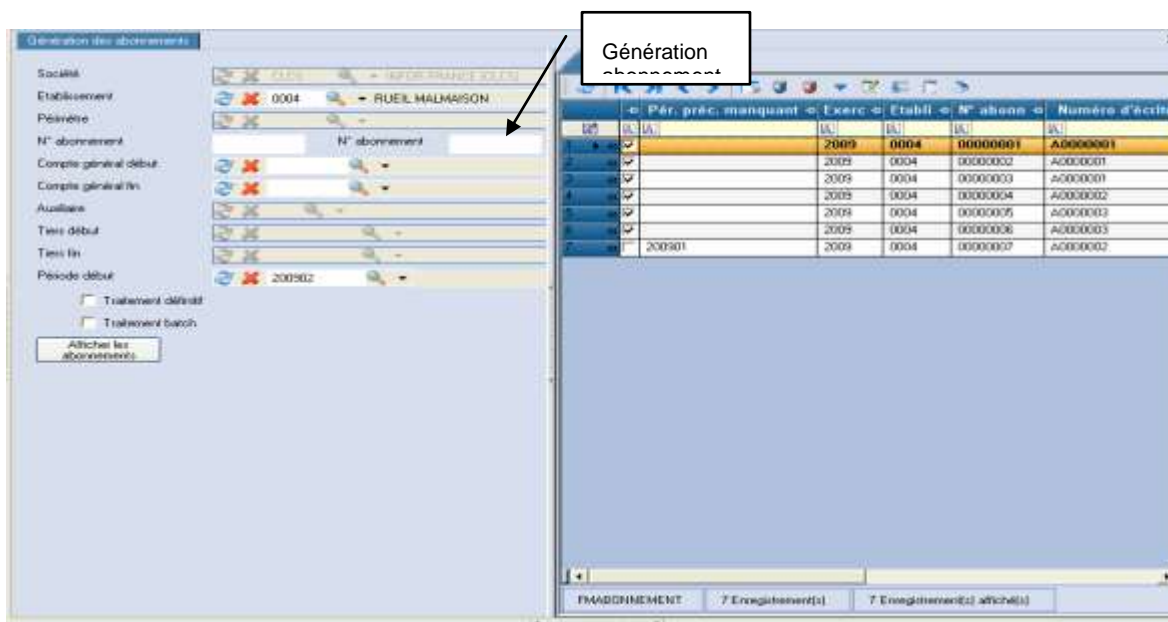
Chaque abonnement fait l'objet d'une pièce comptable (si la génération n'est pas en cumul) ou des 2 pièces si la génération est en cumul.

Les critères de sélection sont les suivants :

- Société
- Etablissement

- Périètre
- N° d'abonnement de ... à ... : facultatif, 'blanc'= tous
- Compte général début et fin : facultatif, 'blanc'= tous
- Auxiliaire : facultatif
- Tiers début et fin : facultatif
- Période de génération : obligatoire
- Traitement définitif : ne pas cocher pour une simulation (traitement provisoire),
- Traitement batch : cocher cette case pour soumettre le traitement en batch et libérer la session

Remarque : Dans les tableurs, en plus du bouton 'Génération', on retrouve les boutons de visu de l'écriture modèle et de l'historique de l'abonnement.




Les abonnements répondant à la sélection sont affichés dans le tableau, cochés d'office pour génération.

D'autres avec la colonne 'Période précédente manquante' alimentée sont considérés en 'anomalie' et ne sont donc pas cochés. Il s'agit des abonnements qui auraient dû être générés le mois précédent (période dans la fréquence ou répartition) et qui ne l'ont pas été (pas d'enregistrement dans l'historique pour cette période).

L'utilisateur peut :

- soit régulariser l'abonnement en demandant sa génération sur la période précédente manquante et refaire la sélection sur cette période, il ne sera plus en 'anomalie' et sera donc coché
- soit forcer la génération sur cette période en le cochant (si la période précédente est clôturée par exemple). Dans ce cas, l'abonnement fait l'objet d'une régularisation, à partir du solde ou par rattrapage de l'antérieur sur la période selon l'option prise dans la zone « Régularisation ».

Le bouton  « Génération abonnement » permet de valider la génération des abonnements cochés.

S'il s'agit d'un traitement provisoire, seule une liste de simulation de comptabilisation est éditée.

S'il s'agit d'un traitement définitif,

- la même liste est éditée
- Le fichier de l'historique des abonnements (FMABOHISTO) est mis à jour des montants générés et
- les écritures correspondantes sont générées dans le fichier des écritures à intégrer (qu'il convient d'intégrer rapidement)
 - chaque abonnement fait l'objet d'une pièce comptable si la génération n'est pas en cumul ou des 2 pièces si la génération est en cumul
 - Le libellé et la devise proviennent de l'abonnement
 - La date de document, la date comptable dépendent de la période de comptabilisation (1^{er} jour de la période).
 - Le cours de la devise est le cours en vigueur à la date comptable pour l'écriture d'abonnement. En revanche, pour l'écriture de contrepassation (même chose pour l'extourne), le cours est recalculé. En effet les montants contrepassés sont les cumuls de l'abonnement de la période précédente, en montant société et en devise. Le cours recalculé = montant devise/montant société.
 - Les lignes sont affectées d'un n° de traitement automatique dans la référence affectation 3 (ABO+N° auto)
 - Les lignes sont affectées du numéro d'abonnement dans la référence document et dans la référence affectation 2 (si le compte d'abonnement est lettrage, après extourne de l'abonnement, le lettrage automatique pourra se faire sur cette référence)

La liste de génération des abonnements restituée :

- le rappel de la sélection
- l'édition des écritures générées par
 - société
 - période de génération
 - type d'écriture (comptable ou extracomptable)

- établissement
- journal

Avec les informations ci-dessous :

INFOR													Page 2	
GENERATION DES ABONNEMENTS														
CLCS INFOR FRANCE (CLCS)			Période : 20002			Utilisateur : BDU			Le : 11/02/2009 à 11:58:53			Page 2		
Etablissement : 0004 RUEIL MALMAISON			Journal : ABO abonnement			Ecritures Extra-comptables			Version : 1					
N° Abo	Date compte	N° Séq	N° Aca	Libellé	CG	Auxi	Tiers	DEV	Met Devise	Cours	Montant débit	Montant Crédit		
		Analytique	Axe	Centre	Chapitre	Nature	DEV	Met Devise	UO	Quantité	Mont analytique			
00000002	01/02/2009	00001		mensuel extra	629999			EUR	1200,00	1,00	1200,00	0,00		
			00001				EUR	1200,00		0,00	1200,00			
			Axe 0 912120		70	629999								
			00002	mensuel extra			EUR	1200,00		1,00	0,00	1200,00		
Total Journal ABO abonnement											1200,00	1200,00		
Total Etablissement 0004 RUEIL MALMAISON											1200,00	1200,00		
Total Ecritures Extra-comptables											1200,00	1200,00		
Total Général											3556,31	3556,31		

Edition du Total Général sur la dernière page

Extourne des abonnements

Les abonnements sont générés sur les périodes valides, c'est-à-dire celle qui sont renseignées dans le code fréquence ou le code répartition de l'abonnement.

Après avoir enregistré la facture, l'abonnement doit être extourné afin de ne pas constater la charge en double. L'**extourne 'normale'** consiste

- à générer une pièce de contrepassation dans FMINTEGRATION dont le montant correspond au cumul des montants abonnés (pièce qu'il convient d'intégrer), le compte peut être lettré après extourne sur le N° d'abonnement qui figure dans la référence affectation 2
- à créer un enregistrement de type 'extourne' dans l'historique des abonnements

Un abonnement extourné ne peut plus faire l'objet d'aucun traitement.

Dans certains cas, l'abonnement peut faire l'objet d'une extourne 'manuelle' dite 'Arrêt' pour stopper tout traitement le concernant (sans génération d'écriture) même au cours de sa validité. L'**extourne 'arrêt'** consiste seulement

- à créer un enregistrement de type 'extourne' dans l'historique des abonnements





L'extourne peut être exécutée pour une série d'abonnement à la fin de leur validité. Les paramètres de sélection sont les suivants :

- société
- établissement / périmètre
- n° d'abonnement début et fin (facultatif)
- CG début et fin (facultatif)
- Auxiliaire
- Tiers début et fin (facultatif)
- Période d'extourne : obligatoire
- Traitement définitif (provisoire si non coché)
- Traitement batch (interactif si non coché)

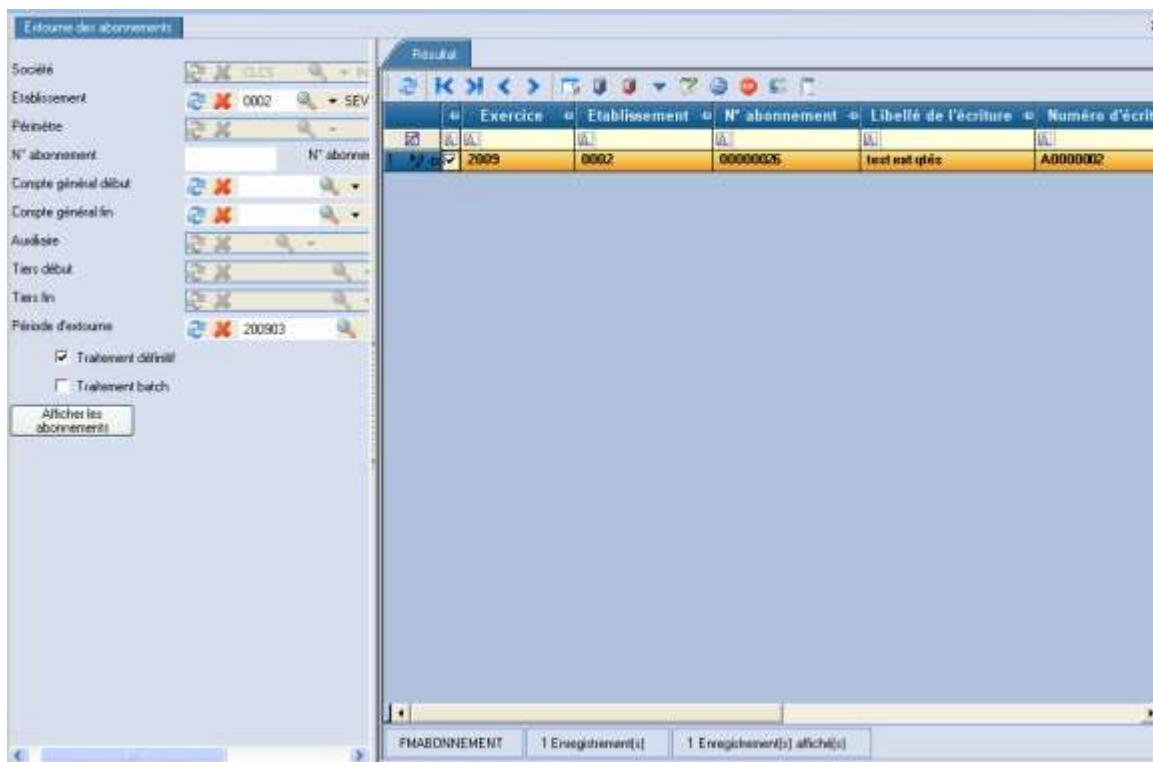
→ Le bouton « Afficher les abonnements » valide les paramètres de sélection et permet d'afficher les abonnements répondant à la sélection, c'est-à-dire les abonnements ceux :


- qui sont sur l'exercice correspondant à la période de génération
- qui n'ont pas déjà fait l'objet d'extourne
- dont la dernière période de génération est inférieure ou égale à la période d'extourne.
- quelle que soit leur période de validité (dans le code fréquence ou répartition).

Les actions possibles sont les suivantes :

- Extourner les abonnements ; pour cela, cocher les abonnements à extourner et presser le bouton  Extourne des abonnements
- Arrêter l'abonnement, cocher les abonnements à arrêter et presser le bouton  Arrêt d'abonnement
- Visualiser l'écriture modèle attachée à l'abonnement, pour cela, se positionner sur l'abonnement (sélection) et presser le bouton  Ecriture modèle
- Visualiser l'historique de l'abonnement, pour cela, se positionner sur l'abonnement (sélection) et presser le bouton  Historique abonnement

Extourne 'normale' de l'abonnement 00000026 – bouton 



		EXTOURNE DES ABONNEMENTS	
		CLCS INFOR FRANCE (CLCS)	
Critères de sélection			
Etablissement	0002	SEVRES	
Périmètre			
Numéro abonnement du		Au	
Compte Général début			
Compte Général fin			
Auxiliaire			
Tiers début			
Tiers fin			
Période	200903	Mars 2009	
Traitement définitif	<input checked="" type="checkbox"/>		
Mode Batch	<input type="checkbox"/>		


Traitements

EXTOURNE DES ABONNEMENTS													
UTILISATEUR : BOU Le : 05/03/2009 à 11:59:51										Page 1			
Période : 200903					Ecritures Comptables					Version :			
CLCS INFO R FRANCE (CLCS)													
Etablissement : 0002 SEVRES													
Journal : ABO abonnement													
NP Abo	Date compt	NP Seq	N° Ana	Libelle	CG	Aux1	Tiers	DEV	Mnt Devise	Cours	Montant débit	Montant Crédit	
			Analytique	Centre	Chapitre	Nature	DEV	Mnt Devise	UO	Quantite	Montanalytique		
0000026	01/03/2009	00001		teste rigles			629999				0,00	20000,00	
			00001				EUR	12307,69		147,69	12307,69		
			A100	311102	70	629999	EUR	7692,31		92,31	7692,31		
			00002				EUR						
			A100	311202	70	629999							
			00002	teste rigles			488660				20000,00	0,00	
Total Etablissement											20000,00	20000,00	
Total Société											20000,00	20000,00	

Intégrer la pièce correspondante générée dans le fichier des écritures à intégrer FMINTEGRATION.

Visu de l'historique après extourne 'normale'

Historique abonnement : 0000026 - Devise : EUR - Répartition : 912						
Période	Sous période	Type enreg	Date comptable	Séquence	Montant	Cumul
200901		A	01/01/2009		10000,000	10000,000
200902		A	01/02/2009		10000,000	20000,000
200903		E	01/03/2009		-20000,000	0,000

Extourne 'Arrêt' des abonnements 00000004 et 00000013 – bouton 

Saisie des abonnements		Extourne des abonnements	
Société		Résultat	
Etablissement		Exercice	Etablissement
Période		N° abonnement	Libelle de l'écriture
N° abonnement		Numéro d'écrit	
0004		2009	0004
N° abo		00000001	Tech et Esp. Mensuel
Compte général début		00000002	mensuel extra
Compte général fin		00000003	Mensuel répétit
Acaillier		00000004	tout cumul rep an devise
Tiers début		00000005	rep cumul
Tiers fin		00000006	test ecr rep
Période d'extourne		00000007	ttttt
<input checked="" type="checkbox"/> Traitement définit		00000008	test report
<input type="checkbox"/> Traitement batch		00000009	test a/2 mois
Afficher les abonnements		00000010	Test sur 3 mois
		2009	0004
		00000013	test plusieurs lignes
		00000016	gls sur abo sans répat
		00000014	test gls

INFOR **ARRET DES ABONNEMENTS**
 CLCS INFO FRANCE (CLCS)

Critères de sélection

Etablissement 0004 RUEIL MALMAISON
 Périmètre
 Numéro abonnement du Au
 Compte Général début
 Compte Général fin
 Auxiliaire
 Tiers début
 Tiers fin
 Période 200903 Mars 2009
 Traitement définitif
 Mode Batch

INFOR **ARRET DES ABONNEMENTS**
 Utilisateur : BOU Le : 05/03/2009 à 11:48:03 Page 1
 Période : 200903 Écritures Comptables Vercoba :

CLCS INFO FRANCE (CLCS)
 Etablissement : 0004 RUEIL MALMAISON

N° Abonnement	Libelle	N° Séq	De vise	Montant	CG	Tiers
0000004	solde au 01/03/2009		00001	USD	-84000,00	629999
0000004	solde au 01/03/2009		00002	USD	84000,00	488660
0000013	les clients de l'année		00001	EUR	-3000,00	601000
0000013	les clients de l'année		00002	EUR	-2000,00	601000
0000013	les clients de l'année		00003	EUR	5000,00	488660

Visu de l'historique après extourne 'Arrêt'

Historique abonnement : 0000004 - Devise : USD - Répartition : 9C

	Période	Sous période	Type enreg	Date comptable	Séquence	Montant	Cumul
1	200901		A	01/01/2009	0	48000,000	48000,000
2	200902		C	01/01/2009	0	-48000,000	0,000
3	200902		A	01/02/2009	0	84000,000	84000,000
4	200903		E	01/03/2009	0	-84000,000	0,000

Historique abonnement : 00000013 - Devise : EUR - Fréquence : 912

	Période	Sous période	Type enreg	Date comptable	Séquence	Montant	Cumul
1	200901		A	01/01/2009	1	1500,000	1500,000
2	200901		A	01/01/2009	2	1000,000	1000,000
3	200901		A	01/01/2009	3	2500,000	2500,000
4	200902		C	01/01/2009	1	-1500,000	0,000
5	200902		C	01/01/2009	2	-1000,000	0,000
6	200902		C	01/01/2009	3	-2500,000	0,000
7	200902		A	01/02/2009	1	3000,000	3000,000
8	200902		A	01/02/2009	2	2000,000	2000,000
9	200902		A	01/02/2009	3	5000,000	5000,000
10	200903		E	01/02/2009	1	-3000,000	0,000
11	200903		E	01/02/2009	2	-2000,000	0,000
12	200903		E	01/02/2009	3	-5000,000	0,000


Contrôle de l'historique des abonnements

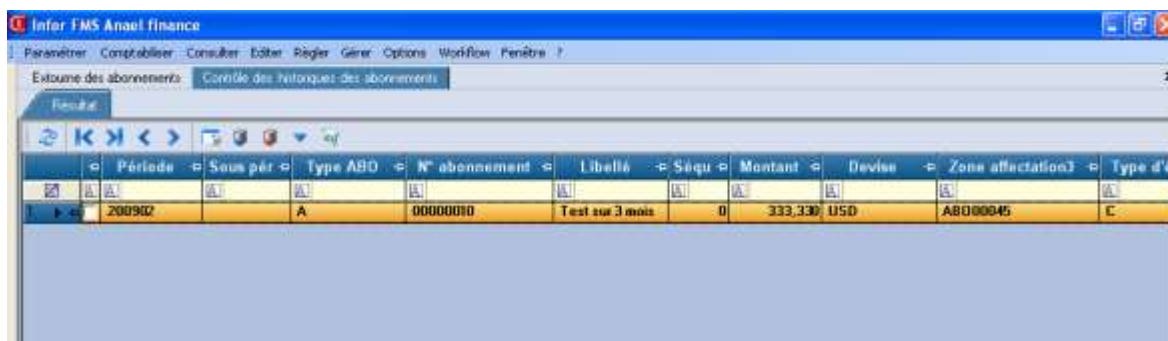
Cette option ne doit afficher des enregistrements que dans de très rares cas. En effets, tous les enregistrements de l'historique des abonnements (FMABOHISTO) correspondent à une écriture comptable générée dans FMINTEGRATION et intégrée en comptabilité.

Il arrive parfois qu'il existe un déphasage entre les abonnements réellement comptabilisés et les abonnements constituant l'historique (parce que les écritures sont toujours en attente dans FMINTEGRATION ou qu'elles ont été supprimées de FMINTEGRATION par exemple). Cette anomalie peut être réparée de la façon suivante :

- - soit en intégrant les écritures s'il s'agit d'un oubli, ou
- - s'il s'agit d'une suppression dans FMINTEGRATION
 - - soit en ressaisissant manuellement les abonnements avec les risques d'erreurs que cela comporte
 - - soit en supprimant de l'historique l'enregistrement qui correspond à une comptabilisation non effectuée afin de pouvoir relancer la 'génération de l'abonnement' sur la période.

Cette option permet donc :

- d'afficher les abonnements en anomalie (référence affectation3 de l'historique des abonnements ne figurant pas dans les fichiers comptables)
- de les supprimer (s'il s'agit de la dernière génération) : pour cela, cocher le ou les abonnements et presser le bouton  « Supprimer »



Il est **souhaitable** d'effectuer ce contrôle périodiquement afin de toujours pouvoir supprimer la comptabilisation en erreur.

Autres

Après chaque traitement générant des écritures, il faut '**intégrer les écritures**' correspondantes pour les enregistrer dans les historiques comptables.

Traitements

Si les comptes sont lettrables, le **'lettrage automatique des comptes'** (auxiliaires ou généraux selon les cas) sur la zone affectation 2 permettra de lettrer solder les abonnements extournés.