



Anael Finance iSeries Gestion des Pièces dématérialisées

Version V8R0

Documentation utilisateur

© Copyright 2021 Infor

Tous droits réservés. Les termes et marques de conception mentionnés ci-après sont des marques et/ou des marques déposées d'Infor et/ou de ses partenaires et filiales. Tous droits réservés. Toutes les autres marques répertoriées ci-après sont la propriété de leurs propriétaires respectifs.

Avertissement important

Les informations contenues dans cette publication (y compris toute information supplémentaire) sont confidentielles et sont la propriété d'Infor.

En accédant à ces informations, vous reconnaissez et acceptez que ce document (y compris toute modification, traduction ou adaptation de celui-ci) ainsi que les copyrights, les secrets commerciaux et tout autre droit, titre et intérêt afférent, sont la propriété exclusive d'Infor. Vous acceptez également de ne pas vous octroyer les droits, les titres et les intérêts de ce document (y compris toute modification, traduction ou adaptation de celui-ci) en vertu de la présente, autres que le droit non-exclusif d'utilisation de ce document uniquement en relation avec et au titre de votre licence et de l'utilisation du logiciel mis à la disposition de votre société par Infor conformément à un contrat indépendant (« Objectif »).

De plus, en accédant aux informations jointes, vous reconnaissez et acceptez que vous devez respecter le caractère confidentiel de ce document et que l'utilisation que vous en faites se limite aux Objectifs décrits ci-dessus.

Infor s'est assuré que les informations contenues dans cette publication sont exactes et complètes.

Toutefois, Infor ne garantit pas que les informations contenues dans cette publication ne comportent aucune erreur typographique ou toute autre erreur, ou satisfont à vos besoins spécifiques. En conséquence, Infor ne peut être tenu directement ou indirectement responsable des pertes ou dommages susceptibles de naître d'une erreur ou d'une omission dans cette publication (y compris toute information supplémentaire), que ces erreurs ou omissions résultent d'une négligence, d'un accident ou de toute autre cause.

Reconnaissance des marques

Tous les autres noms de société, produit, commerce ou service référencé peuvent être des marques déposées ou des marques de leurs propriétaires respectifs.

Informations de publication

Version : Anael Finance iSeries V8R0

Auteur : Brigitte Quevedo

Date de publication : mercredi 17 novembre 2021

Table des matières

A propos de ce manuel	5
Public concerné	5
Périmètre du document	5
Pré-requis	5
Historique du document.....	6
Contacter Infor	6
Chapitre 1 Pièces dématérialisées.....	7
Fonctionnalités	7
Mise en place et utilisation du module	7
Installation	7
Paramétrage	11
Mise à jour des constantes :	11
Mise à jour du paramétrage des répertoires sociétés : (PPJ010)	11
Saisie des écritures avec pioche (PAN300).....	13
Modification de pièces (PAN510).....	14
Annulation de pièces (PAN555)	14
Copie de pièces (PAN556).....	14
Consultation des écritures - Affichage de la facture	14
Consultation écritures analytiques - Affichage de la facture.....	15
Mise à jour des cycles par facture : - Affichage de la facture	15
Envoi des factures dans le Workflow	15
Visualisation de la facture dans le e-Anael	15

A propos de ce manuel

Le module de gestion des Pièces dématérialisées permet de saisir des factures scannées stockées dans un répertoire sur l'IFS de iSeries puis de les visualiser en consultation de compte et dans le workflow.

Public concerné

Utilisateurs d'Anael Finance iSeries susceptibles de saisir des factures scannées ou de consulter les comptes.

Périmètre du document

Ce document décrit les fonctionnalités à partir de la version V8R0 d'Anael Finance iSeries et de e-Anael version 6.2.

Prérequis

L'utilisation de la gestion des pièces dématérialisées nécessite la licence correspondante (module 48).

Le répertoire contenant les factures scannées, doit être sur l'IFS de l'iSeries, directement sous la racine.

La consultation des factures scannées n'est opérationnelle qu'en environnement SiW d'Anael Finance iSeries

Historique du document

Version	Date	Auteur	Contenu
1.0	Mars 2011	Catherine Quéré	Création
1.1	Novembre 2014	Brigitte Quevedo	Mise à jour
2.0	Mars 2016	Brigitte Quevedo	Mise à jour V7R0
2.1	Octobre 2018	Daniel Garcia	Ajout répertoire factures en réserve
3.0	Juillet 2020	Thierry Haus	Application du modèle Word

Contacteur Infor

Pour toute question sur les produits Infor, rendez-vous sur <https://concierge.infor.com> et créez un cas.

Si nous modifions ce document après la sortie du produit, nous en publierons une nouvelle version sur le portail Infor Support Portal. Pour accéder à la documentation, sélectionnez **Rechercher > Parcourir la documentation**. Nous vous conseillons de consulter régulièrement ce portail afin de prendre connaissance des mises à jour de la documentation.

Pour tout commentaire sur la documentation Infor, vous pouvez envoyer un courrier à l'adresse documentation@infor.com.

Chapitre 1 Pièces dématérialisées

Fonctionnalités

Le module de gestion des Pièces dématérialisées permet de :

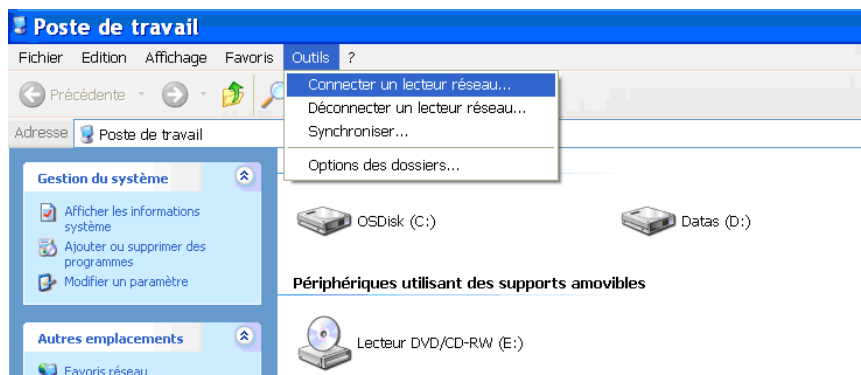
- Saisir des factures scannées, stockées dans un répertoire sur l'IFS de ISeries.
- Visualiser les factures par le biais des consultations d'écritures
- Visualisation les factures dans le Workflow par le biais de l'e-Anael.

Mise en place et utilisation du module

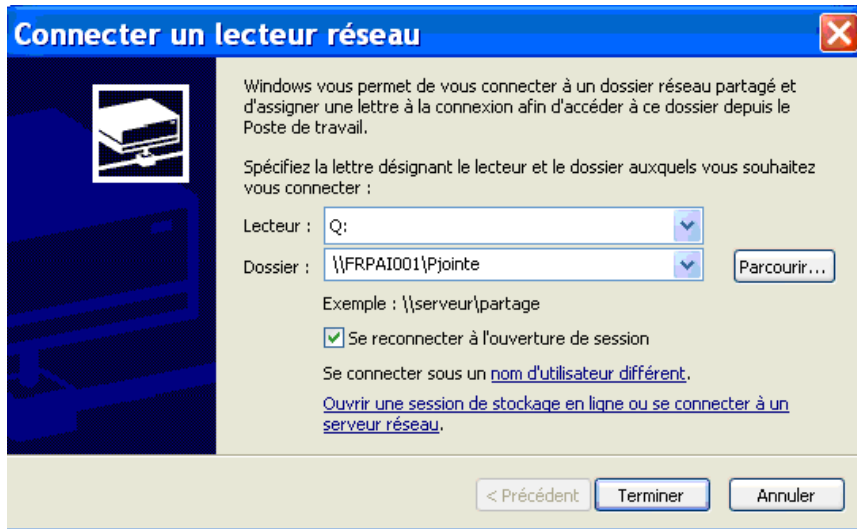
Installation

Sur chaque poste utilisant le module de Gestion des Pièces Dématérialisées, il faudra définir un lecteur réseau pointant sur le répertoire de base des pièces dématérialisées sur l'IFS comme suit :

- Sur le poste micro, aller dans Démarrer, Poste de travail et faire Clic droit puis Explorer :
- Depuis le menu **Outils**, sélectionnez **Connecter un lecteur réseau**.



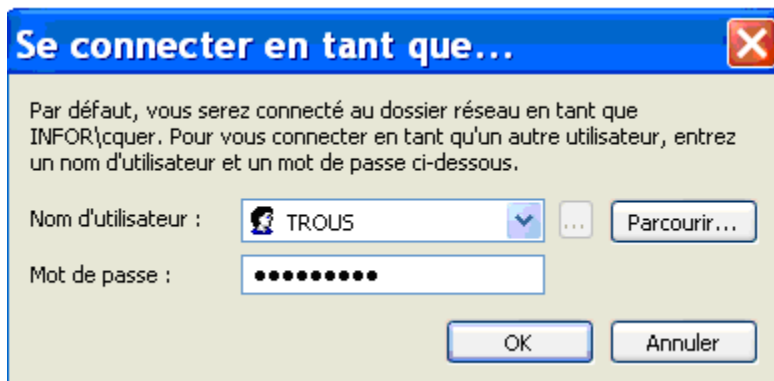
- Dans la fenêtre, indiquer le chemin du répertoire des factures :



Par exemple, « [\\FRPAI001\Pjointe](#) » spécifiée dans le champ Dossier.

Dans cet exemple, « FRPAI001 » est le nom de l'iSeries et « Pjointe » est le dossier répertoire se situant dans l'IFS, directement à la racine.

- Cocher « **Se reconnecter à l'ouverture de session** » afin que la connexion se fasse automatiquement au démarrage du poste.
- Cliquer sur **nom d'utilisateur différent** et, dans la fenêtre contextuelle qui s'affiche, spécifiez le profil et mot de passe de connexion à l'iSeries.

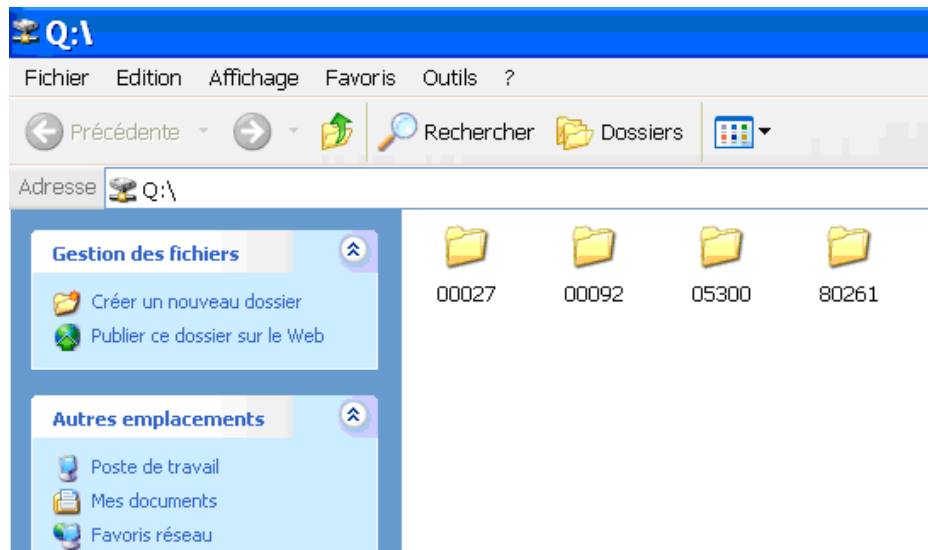


- Cliquer sur OK puis sur Terminer de la fenêtre de connexion au lecteur réseau.

Apparaît alors le contenu du dossier Pjointe, par exemple, ces dossiers :

- 00027

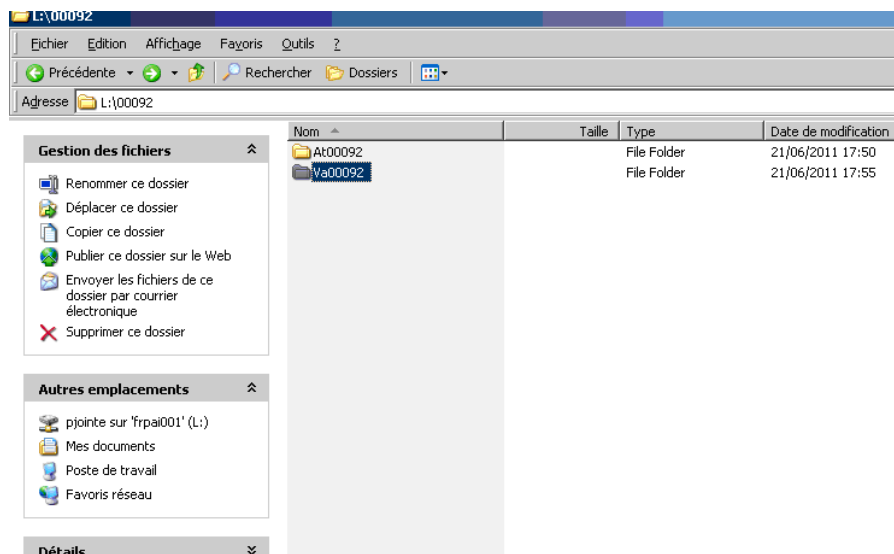
- 00092
- 05300
- 80261



Il est conseillé d'avoir un dossier par société, chacun contenant 2 sous dossiers : l'un pour les factures en attente de saisie et l'autre pour les factures validées.

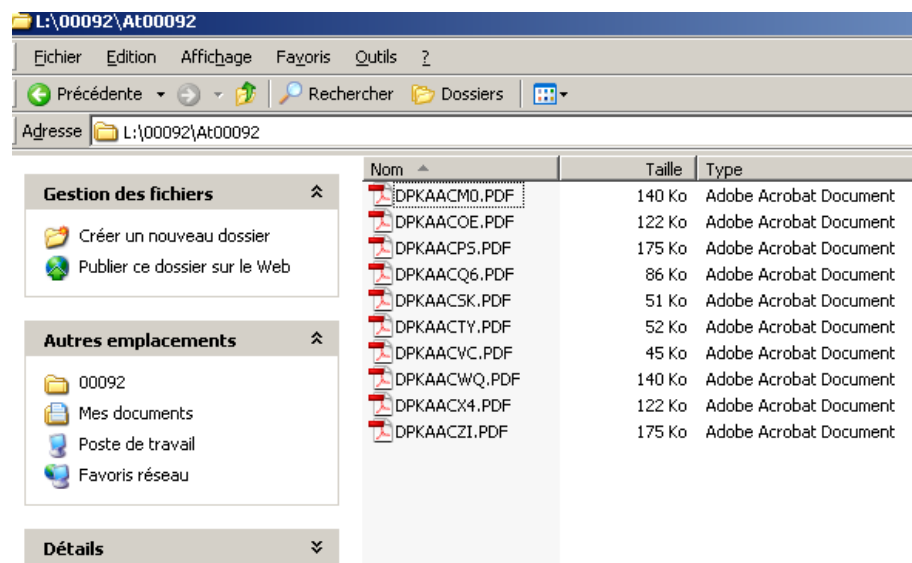
Exemple du contenu de la société 00092

- At00092
- Ya00092



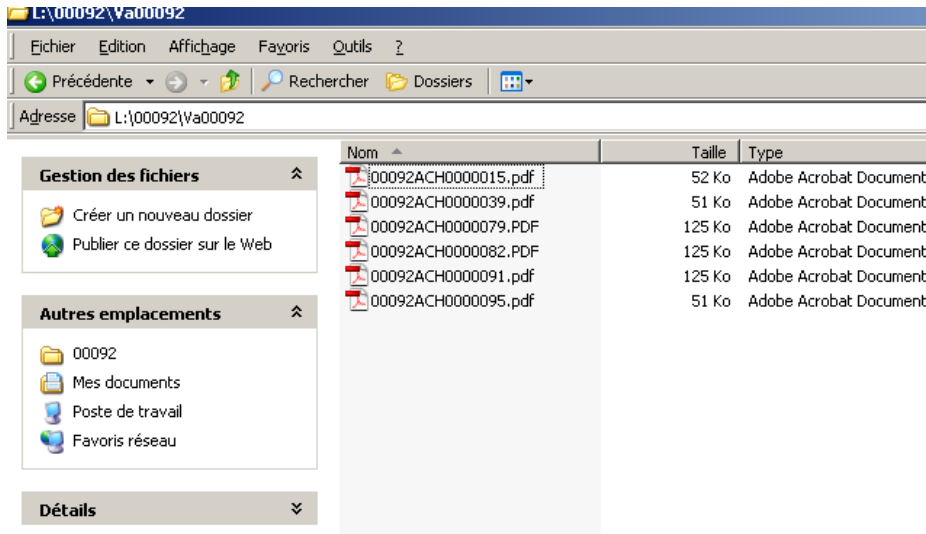
Contenu du répertoire At00092 :

- DPKAACM0.PDF
- DPKAACOE.PDF
- DPKAACPS.PDF
- DPKAACQ6.PDF
- DPKAACSK.PDF
- DPKAACTY.PDF
- DPKAACVC.PDF
- DPKAACWQ.PDF
- DPKAACX4.PDF
- DPKAACZI.PDF



Contenu du répertoire Va00092 :

- 00092ACH0000015.PDF
- 00092ACH0000039.PDF
- 00092ACH0000079.PDF
- 00092ACH0000082.PDF
- 00092ACH0000091.PDF
- 00092ACH0000095.PDF



Paramétrage

Mise à jour des constantes :

Accès à l'option par :

Utilitaires > Outils divers > Gestion des constantes > Mise à jour des constantes

La constante

- 'Type de Geide' du programme ANAELMENU doit être égale à 'J' (pièce dématérialisée).
- Nom du partage sur IFS : voir § suivant 'Mise à jour du paramétrage des répertoires sociétés'
 - Ce paramètre sert à construire le chemin du répertoire de la société. Le chemin est (Nom du système)+nom du partage+chemin de base IFS.
 - Si le partage « all » a été défini, le chemin du répertoire sera (Nom du système)/all/Pjointe/00092

Mise à jour du paramétrage des répertoires sociétés : (PPJ010)

Accès à l'option par :

Comptabilité générale > Paramètres > Mises à jour > 'Gestion Pièces Dématérialisées'

1^{er} écran

Vous pouvez sélectionner une plage de codes sociétés.

2^{ème} écran

Affichage des sociétés ayant le même mot de passe ou faisant partie du même code liste si Gestion des mots de passe toutes sociétés confondues.

La liste affiche, pour chaque société, son code, le code société modèle et la raison sociale.

Un '>' s'affiche devant le code société s'il existe un enregistrement au FPJ010P1 pour cette société.»

Faire 1=Choisir pour afficher ou créer les répertoires dans le 3^{ème} écran

3^{ème} écran :

Les informations sont les suivantes :

- Chemin de base IFS
 - Pjointe/00092 par exemple
- Répertoire factures en attente
 - At00092 par exemple
- Répertoire factures en réserve
 - Re00092 par exemple
- Répertoire factures validées
 - Va00092 par exemple
- Sous-répertoire factures validées
 - Vous pouvez désactiver la création de sous-répertoire ou l'activer et créer un répertoire par année, par exercice ou par mois
 - Les valeurs proposées sont
 - Non
 - Par année (de la date de comptable de l'écriture - 4 car. 2016 par ex.)
 - Par année/mois (de la date de comptable de l'écriture)
 - Par exercice (de l'écriture ou exercice de sauvegarde si l'écriture est reportée - 5 car. 20160 par ex.)

Les zones **Chemin de base IFS**, **Répertoire factures en attente**, **Répertoire factures en réserve** et **Répertoire Factures validées** doivent être renseignées, être différents et exister. La commande 'DSPLNK' permet de contrôler l'existence de ces répertoires sur l'IFS.

- Si la constante 'nom du partage' de « ANAELMENU » est à blanc, le chemin de base IFS est celui qui est paramétré, soit dans notre exemple : (Nom du système)/Pjointe/00092
- Si la constante 'nom du partage' de « ANAELMENU » est 'all', le chemin de base IFS est dans notre exemple : (Nom du système)/all/Pjointe/00092
- Les fonctions disponibles sont :
 - Validation (F9) pour valider la création ou la modification Vous pouvez désactiver la création de sous-répertoire ou l'activer et créer un répertoire par année, par exercice ou par mois et F12=Ecran précédent
 - Ecran précédent (F12)

Saisie des écritures avec pioche (PAN300)

Accès à l'option par :

Comptabilité Générale> Saisies et Consultations> Saisies des écritures > Saisie factures avec pioche.

S'assurer que la connexion au lecteur réseau est effective pour accéder aux documents.

1^{er} écran : Saisie de l'entête

- Etablissement (si société gérée par établissement)
- Date de comptabilisation
- Code journal
- Codes statistiques
- Numéro d'écriture standard (facultatif)
- Entrée pour valider
 - Si le type de Geide ='J' dans la constante ANAELMENU, le programme lit le paramétrage société pour trouver les répertoires.
 - Si l'enregistrement n'existe pas, envoi d'un message d'erreur : 'PPJ0001' : Paramétrage Pièces dématérialisées inexistant au fichier FPJ010P1.
 - Dès la saisie des informations Journal et date de comptabilisation, le programme vérifie l'existence du répertoire des factures scannées en attente de validation de la société (qui doit se trouver sur L'IFS de l'iSeries)
 - S'il n'y a aucun document dans le répertoire de la société, envoi d'un message : Aucune facture en attente de saisie dans le répertoire de la société.
 - S'il existe des documents en attente de saisie, affichage de la liste dans l'écran suivant :

2^{ème} écran : liste des factures en attente de saisie :

Les documents affichés sont dans le répertoire des factures en réserve si on reprend une écriture standard mise en réserve, sinon ils proviennent du répertoire des factures en attente.

L'écran affiche la liste des noms de fichiers. Pour filtrer l'affichage de la liste, utilisez le champ **Afficher à partir de**.

Codes action :

- 5= Afficher : Affichage d'une fenêtre avec le lien vers le document
- 1= Choisir : affichage du document à saisir.
- 9= Afficher et Choisir : Permet d'enchaîner l'affichage du lien et du document

Si la pièce est mise en réserve (F22)

- Une écriture standard sera créée avec en DFIL10D le code journal+chrono et le document pioché sera déplacé du dossier 'factures en attente' vers le dossier 'Factures en réserve'
 - en le renommant avec 'code société+Journal+Chrono+.pdf.'

A la validation de la pièce saisie :

- La zone DFIL10D sera alimentée avec le code journal + chrono.

- Le document sera déplacé du dossier 'Factures en attente' vers le dossier 'Factures validées + Sous répertoire de validation' s'il y a lieu
 - en le renommant avec 'code société+Journal+Chrono+.pdf.'
- Affichage des documents pour accéder au document suivant et continuer la saisie.

Si abandon en cours de saisie, le document est libéré et reste dans le dossier des 'Factures en attente'.

Modification de pièces (PAN510)

En modification de la pièce, le document est renommé avec la codification de la nouvelle pièce. L'extourne est lettrée avec l'écriture d'origine, sans accès à l'image. Le même DFI10D est conservé sur la pièce annulée mais ne sera pas consultable.

Annulation de pièces (PAN555)

En extourne de pièce, le document est relis dans le répertoire des factures en attente de saisie, en conservant son nom. Le même DFI10D figure sur les 2 pièces (origine et annulation). En consultation, c'est le document se trouvant dans le répertoire en attente de saisie qui est pris en compte (si DAFFFE2 commence par EXT). Ainsi, les documents contenus dans le répertoire en attente n'ayant pas la même codification que les autres, il est possible de repérer les factures ayant été annulées.

Copie de pièces (PAN556)

En copie de pièce, le document reste attaché à la pièce d'origine.

La nouvelle pièce n'est attachée à aucun document. La zone DFI10D est mise à blanc sur la nouvelle pièce.

Consultation des écritures - Affichage de la facture

Si le type de Geide ='J' dans la constante ANAELMENU, l'affichage de la pièce dématérialisée est activé en consultation des pièces (code actions 'F=Visu Facture' autorisé)

Le code action 'F' est actif sur les écritures ayant la zone DFIL10D alimentée. (Code journal + chrono), sinon le message d'erreur 'Pas de document associé' apparaîtra.

Le sous répertoire des factures validées est défini en fonction de la valeur du paramètre JSSRVA du fichier FFJ010P1 :

- Si Non : pas de sous répertoire

- Si 1, sous répertoire = Code exercice de l'écriture ou code exercice de sauvegarde s'il est renseigné (écritures reportées)
- Si 2, sous répertoire = Année (de la date comptable de l'écriture)
- Si 3, sous répertoire= Année + Mois ()

Pour l'affichage, le chemin d'accès est reconstitué :

Chemin de base de l'IFS + '/' + répertoire des factures validées + '/' + Sous répertoire + '/' + nom du document.pdf (code société + Dfi10d+ .pdf).

Consultation écritures analytiques - Affichage de la facture

Affichage de la facture à l'aide de 'Visu facture'

Mise à jour des cycles par facture : - Affichage de la facture

Affichage de la facture à l'aide de 'Visu facture'

Envoi des factures dans le Workflow

Lors de l'envoi des factures dans le workflow, si la zone DFI10D est renseignée et que la constante Type de geide du ANAELMENU est 'J', l'adresse du document est alimentée (CMTADR dans le fichier WFL060P) avec :

Chemin de base de l'IFS + '/' + répertoire des factures validées au FPJ010P1.+ '/' + Sous répertoire s'il y a lieu (idem PAN501) + '/' + nom du document.pdf (code société + Dfi10d+ .pdf).

Visualisation de la facture dans le e-Anael

A partir du bouton Scan de la facture, visualisation :

NUMERO	DATE	REFERENCE
02012374	15/01/02	

ok

Facture

Page 1

Référence	Désignation	Qté	Px unitaire	Remise	Montant HT	*
	BL7814 10/01/02					
1979	RAMETTE A4 CLAIRALFA 1979 21X29.7	50,00	3,75 EU ✓		187.50 EU	4
S296638	POST IT 76X76MM JAUNE 100F	12,00	0,45 EU ✓		5.40 EU	4
S552250	12 BLOCS REPOSIT 38X51	1,00	2,74 EU ✓		2.74 EU	4
S580534	CHEMISE 3 RAB ELASTQ ASSORTIS	50,00	0,53 EU ✓		26.50 EU	4
S582993	CLASSEUR LEVIER DOS75 LAGON	10,00	2,00 EU ✓		20.00 EU	4
S900338	RUBAN ADHESIF INVISIBLE 19X33	4,00	0,84 EU ✓		3.36 EU	4
S900680	PROTEGE DOC 40 VUES VERT	10,00	1,61 EU ✓		16.10 EU	4
	LIVRAISON LE 10/01/02					

606410 071000

62584

Handwritten signature and scribbles