



# Anael Finance iSeries e-Anael - Workflow des BAP Fournisseurs

Documentation

---

## © Copyright 2016 Infor

Tous droits réservés. Les termes et marques de conception mentionnés ci-après sont des marques et/ou des marques déposées d'Infor et/ou de ses partenaires et filiales. Tous droits réservés. Toutes les autres marques répertoriées ci-après sont la propriété de leurs propriétaires respectifs.

### **Avertissement important**

Les informations contenues dans cette publication (y compris toute information supplémentaire) sont confidentielles et sont la propriété d'Infor.

En accédant à ces informations, vous reconnaissez et acceptez que ce document (y compris toute modification, traduction ou adaptation de celui-ci) ainsi que les copyrights, les secrets commerciaux et tout autre droit, titre et intérêt afférent, sont la propriété exclusive d'Infor. Vous acceptez également de ne pas vous octroyer les droits, les titres et les intérêts de ce document (y compris toute modification, traduction ou adaptation de celui-ci) en vertu de la présente, autres que le droit non-exclusif d'utilisation de ce document uniquement en relation avec et au titre de votre licence et de l'utilisation du logiciel mis à la disposition de votre société par Infor conformément à un contrat indépendant (« Objectif »).

De plus, en accédant aux informations jointes, vous reconnaissez et acceptez que vous devez respecter le caractère confidentiel de ce document et que l'utilisation que vous en faites se limite aux Objectifs décrits ci-dessus.

Infor s'est assuré que les informations contenues dans cette publication sont exactes et complètes.

Toutefois, Infor ne garantit pas que les informations contenues dans cette publication ne comportent aucune erreur typographique ou toute autre erreur, ou satisfont à vos besoins spécifiques. En conséquence, Infor ne peut être tenu directement ou indirectement responsable des pertes ou dommages susceptibles de naître d'une erreur ou d'une omission dans cette publication (y compris toute information supplémentaire), que ces erreurs ou omissions résultent d'une négligence, d'un accident ou de toute autre cause.

### **Reconnaissance des marques**

Tous les autres noms de société, produit, commerce ou service référencé peuvent être des marques déposées ou des marques de leurs propriétaires respectifs.

### **Informations de publication**

Version : Anael Finance iSeries V7R0

Auteur : Brigitte Quevedo

Date de publication : mai 13, 2016

---

---

# Table des matières

<b>À propos de ce manuel .....</b>	<b>5</b>
<b>Chapitre 1 Généralités.....</b>	<b>7</b>
Fonctionnalité.....	7
Les différentes étapes du circuit de validation .....	7
<b>Chapitre 2 Visa des factures sur Intranet.....</b>	<b>9</b>
Accès au site.....	9
Connexion au site.....	9
Menu.....	10
Approbation des factures.....	11
Liste des factures à valider.....	12
Validation d'une facture .....	13
Scan de la pièce comptable.....	14
Zoom pièce .....	15
Bloc-Notes.....	15
Libellé complémentaire .....	15
Suivant .....	15
Onglet « Approbation » .....	16
Onglet « Analytique » .....	17
Accepter ou Refuser.....	18
Suivi des demandes .....	19
Zoom d'une facture avec cycle 'classique' .....	21
Scan de la pièce comptable.....	22
Zoom pièce.....	23
Bloc-Notes.....	23
Libellé complémentaire .....	24
Zoom d'une facture avec un cycle analytique .....	24
Onglet « Analytique » .....	24
Onglet « Approbation » .....	25

Changement de mot de passe .....	25
Annexes .....	26
Exemples des mails adressés selon les étapes de validation .....	26
Mail au valideur de premier niveau .....	26
Mail au valideur du niveau suivant.....	27
Mail du valideur de dernier niveau au gestionnaire .....	28
Mail de délégation .....	28

---

## À propos de ce manuel

Ce manuel e-Anael traite du circuit de validation sur Intranet des factures Fournisseurs avant paiement.

Il a pour objet de vous guider dans l'utilisation du Workflow BAP Fournisseurs.

## Public concerné

Clients d'Infor utilisateurs d'Infor FMS Anael Finance iSeries

## Périmètre du document

Infor FMS Anael Finance iSeries version V7R0

## Pré-requis

Cf. installation du Workflow

## Documents liés

Aucun

## Historique du document

Version	Date	Auteur	Contenu
1	Septembre 2015	B.Quevedo	Création

---

---

## Contacteur Infor

Pour toute question sur les produits Infor, rendez-vous sur le portail Infor Xtreme Support à cette adresse : [www.infor.com/inforxtreme](http://www.infor.com/inforxtreme).

Les mises à jour de la documentation ultérieures à la sortie de version sont publiées sur ce site Web. Nous vous recommandons de visiter régulièrement ce site Web pour consulter les mises à jour de la documentation.

Pour tout commentaire sur la documentation Infor, envoyez un courrier à l'adresse [documentation@infor.com](mailto:documentation@infor.com).

## Fonctionnalité

Le processus de Workflow de Visas des Factures Fournisseurs consiste à faire circuler une demande de 'Bon à payer' auprès d'une liste d'approbateurs (ou managers), à qui il est proposé d'accepter ou de refuser sur Intranet le paiement des factures, et si besoin d'indiquer la destination analytique.

La gestion du Workflow associée au Module Connecteur Geide permet aux approbateurs de visualiser la facture sur le Web et de conserver l'historique des visas dans le dossier Geide de la facture (Approbateur, Date & heure, Visa accepté ou refusé).

L'ensemble du paramétrage du module s'effectue dans Anael Finance sur la machine iSeries, ainsi que les transactions d'envoi des BAP dans le Workflow et de leur intégration en fin de cycle.

Seule la validation des BAP par des utilisateurs non comptables est réalisée sur le Web.

Les données des BAP en cours ou validés sont stockées sur la machine iSeries dans la base de données d'Anael Finance.

## Les différentes étapes du circuit de validation

Au moment de sa saisie en comptabilité, un code cycle d'approbation est affecté à la facture (cycle automatiquement déduit si gestion du workflow dynamique sinon cycle saisi manuellement).

Le cycle d'approbation correspond à une liste d'approbateurs (ou managers) ; il précise qui doit donner son visa et dans quel ordre.

La facture est ensuite envoyée dans le circuit du Workflow via un traitement d'Anael Finance lancé par la Comptabilité.

Le premier approbateur de la liste reçoit un mail dans sa messagerie l'informant de factures en attente de validation. .

Il se connecte sur l'Intranet pour donner son visa (bon pour paiement accepté ou refusé), saisir ses remarques et, en fonction du paramétrage mis en œuvre, indiquer la destination analytique, éclater les lignes HT, ceci en s'appuyant sur la visualisation de l'image jointe à la facture.

Son accord entraîne la transmission de la facture au manager suivant qui reçoit un mail.

Son refus entraîne l'arrêt du cycle et le retour de l'information à l'émetteur (ou gestionnaire).

Le comptable (ou gestionnaire) peut à tout moment éditer la liste des BAP en cours. Il peut également consulter directement l'état d'avancement des visas sur l'intranet et relancer les approbateurs qui bloquent le processus.

Le traitement d'intégration automatique des BAP se lance dans Anael finance ; l'accord ou le refus donné par les managers dans le Workflow est transcrit en comptabilité par l'ajout ou le retrait d'un code litige sur les lignes TTC pour bloquer/débloquer le règlement.

Le cas échéant, l'intégration des BAP entraîne également la mise à jour des centres analytiques et des quantités au niveau des lignes HT.

Les factures refusées pourront faire l'objet d'un nouvel envoi dans le Workflow par la Comptabilité



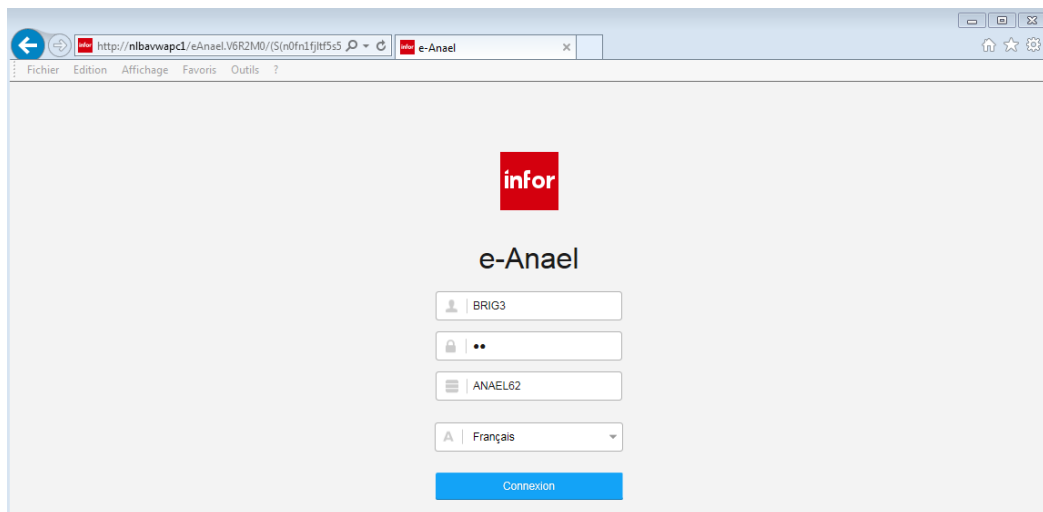
### Accès au site

Dès que la comptabilité transmet de nouvelles demandes de BAP dans le Workflow, les approbateurs de premier niveau sont informés dans leur messagerie qu'ils doivent se connecter dans le workflow pour donner leur visa.

De la même façon au fur et à mesure des validations, les approbateurs du niveau suivant sont informés, et à la fin du cycle, un mail est adressé au gestionnaire afin qu'il intègre les « Bon à Payer » dans la comptabilité.

Voir en annexe les différents mails d'information

### Connexion au site



- L'utilisateur et le mot de passe (du demandeur ou de l'approbateur) doit être référencé dans la table des utilisateurs Intranet d'Anael finance.
- Domaine : communiqué par l'administrateur du workflow, il est paramétré lors de l'installation (Anael62 dans l'exemple).

## Menu

Une fois connecté, l'utilisateur accède au menu du workflow. L'écran est composé

- d'un bandeau rappelant le numéro de la version et l'utilisateur en cours.



Cliquer sur le bouton « sign out » pour une nouvelle connexion

- d'un bandeau « menu » comprenant les options
  - Approbation
  - Suivi des demandes
  - Changement de mot de passe



L'option « Approbation » permet à l'utilisateur « approbateur » de visualiser et de mettre à jour les demandes de BAP qui sont en attente de son visa.

L'option « Suivi des demandes » permet à l'utilisateur « gestionnaire » de suivre toutes ses demandes en cours.

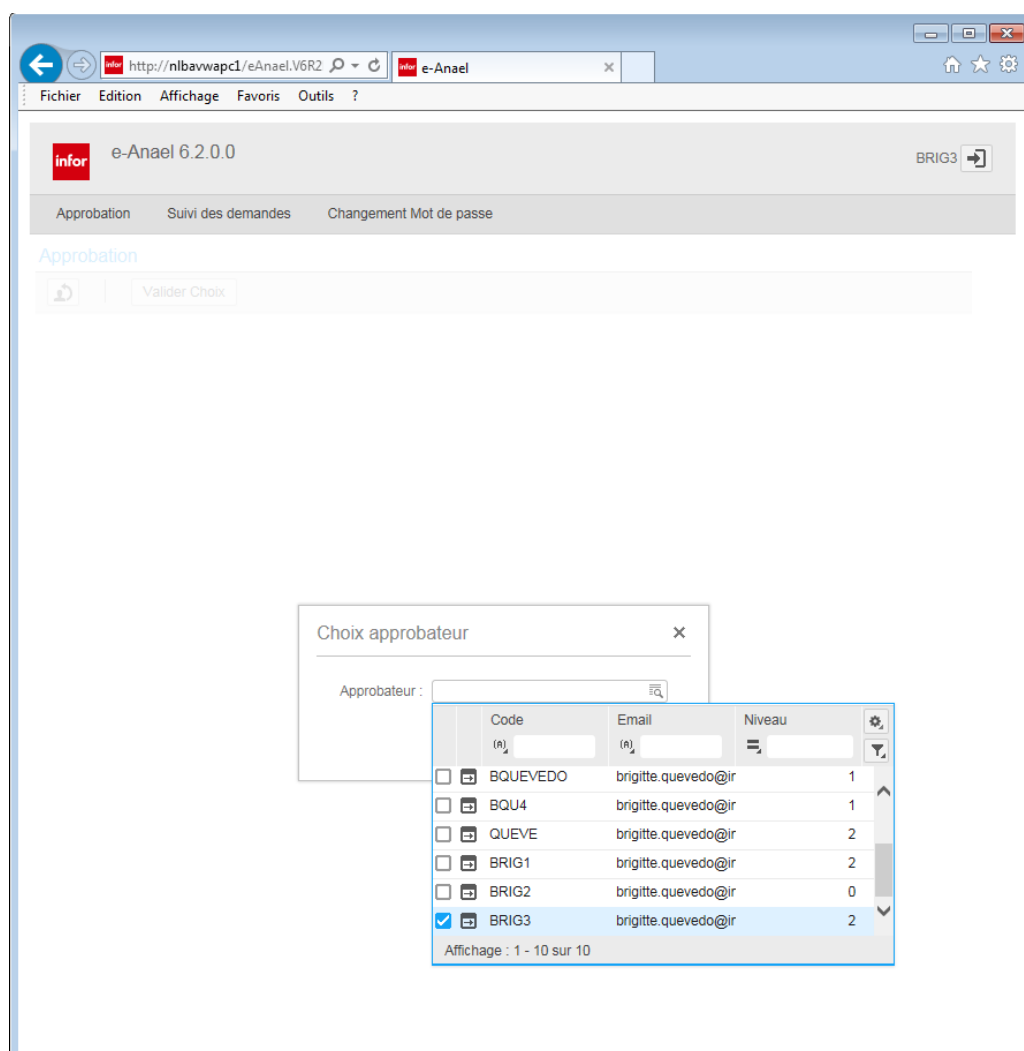
L'option « Changement Mot de passe » n'est affichée que si le mot de passe de l'utilisateur est paramétré 'modifiable via internet' dans les utilisateurs Internet de Anael finance.

# Approbation des factures

Cette option affiche les factures dont l'utilisateur connecté est '**Approbateur**' dans le cycle de validation associé à la facture.

S'il n'existe qu'un approbateur avec l'adresse mail de l'utilisateur connecté, accès direct à l'écran de liste des factures à valider sans passer par le choix de l'approbateur.

S'il existe plusieurs approbateurs dont l'adresse mail est identique à celui qui est connecté (BRIG3 dans l'exemple), une fenêtre « Choix de l'approbateur » apparaît pour saisir le code retenu ; la lookup permet de lister ces utilisateurs et d'en choisir un.



## Liste des factures à valider

N° Demande	Date Emission	Tiers	Nom Tiers	Date Echéance	N° Pièce	Montant	Devise	Société	Cycle
<input checked="" type="checkbox"/>	2245	30/09/2015	2003	ROUQUETTE	03/10/2017	1445	447,37 EUR	INFOR TESTS	BC
<input checked="" type="checkbox"/>	2246	30/09/2015	2004	ABAS SEC	17/08/2012	198E	22 245,6 EUR	INFOR TESTS	BC
<input checked="" type="checkbox"/>	2223	30/09/2015	2002	QUANTI	09/05/2012	F300	4 800 EUR	INFOR TESTS	CA
<input type="checkbox"/>	2224	30/09/2015	2002	QUANTI	28/04/2012	F600	1 200 EUR	INFOR TESTS	CA

Les factures affichées sont celles à valider par l’approbateur connecté à cet instant précis, toutes sociétés confondues, quel que soit leur cycle et le niveau à l’intérieur du cycle.

Les informations affichées sont les suivantes :

- N° de demande de Bon à payer
- Date d’émission de la demande
- Code tiers
- Nom du tiers
- Echéance
- N° de pièce
- Montant
- Devise
- libelle court de la Société
- Code cycle

Possibilité de filtrer les factures sur l’une de ces zones.

Pour accéder au détail de la facture, cocher la ou les lignes à valider et cliquer sur le bouton **“Valider Choix”**

# Validation d'une facture

**infor** e-Anael 6.2.0.0 BRIG3

Approbation | Suivi des demandes | Changement Mot de passe

Demande de bon à payer N° : 2223 émise le 30/09/2015 par CATHYQ - Société : 1706 INFOR TESTS Cycle : CA CYCLE ANA- Etablissement : 01 GARCHES R&D

**Comptes**

Compte : 401000 2002 QUANTI TUTTI LES ARCADES 12, RUE DES ALPES 06000 CANNES  
 Responsable : CLA Escompte : 10%  
 Factor : 401000 2002 QUANTI TUTTI LES ARCADES 12, RUE DES ALPES 06000 CANNES

**Pièce**

Type monnaie : Transaction  
 Jal : ACH N° Pièce : F500 Chrono : 1100072  
 Date d'origine : 12/03/2012 Date Comptable : 12/03/2012 N° Interne : 21524410513800  
 Ident. : BQU Libellé écriture : FACT 500 REV +  
 Devises : EUR Débit : 0 Crédit : 4 800,00

**Conditions de règlement**

Date échéance : 09/05/2012 09/05/2012  
 Libège : 18 18 r8  
 Mode règlement : VS VS VIREMENTS SEPA

Approbation | **Analytique 2**

Compte	Libellé	+... Devises	Montant HT	FONCTION	Libellé	CONTRATS	Libellé	DIC	Montant Ventilé	Quantité
601000	ACHATS	EUR	4000					D		
				FAUTO	ADMINISTRATION	CAUTO	COMPTE EXTERNE	D	1 800	0
				ALPES	ALPES	DEVEL	DEVEL	D	2 200	0

Affichage : 1 - 3 sur 3 | Page 1 sur 1

L'écran est scindé en 3 parties :

- Les boutons-outils
- Les informations comptables de la pièce à valider, telles qu'elles figurent en comptabilité. Ces informations sont affichées par défaut quel que soit l'onglet en cours de mise à jour (Le bouton 'Développer/réduire' permet de les masquer ou de les afficher)
  - Comptes : non modifiable
  - Pièce : non modifiable. La devise affichée par défaut dans le workflow est paramétrable par société dans Anael finance. Possibilité de visualiser les montants dans une autre monnaie que celle proposée par défaut (Transaction/devise).
  - Conditions de règlement : Leur accès dépend du paramétrage (si modifiables : elles sont affichées en noir, sinon elles sont protégées (en gris)).
- Les onglets 'Approbation' et 'Analytique'

Les boutons suivants en entête de pièce correspondent respectivement à :



- Retour
- Retour choix approbateur
- Scan de la pièce comptable
- Zoom pièce
- Bloc-notes du tiers
- Libellé complémentaire
- Accepter
- Refuser
- Suivant

### Scan de la pièce comptable

Ouverture d'un nouvel onglet contenant le scan de la facture, associé lors de la saisie de la facture en compt. (La connexion au lecteur réseau doit être active en présence du module de gestion des pièces dématérialisées ou de la Geide Azur sans module XEMii).

**INTERNATIONAL**  
 14, bd des Frères Voisin - 92795 Issy-les-Moulineaux cedex 13 - France  
 Tél : +33 (0) 1 46 84 18 85 - Fax : +33 (0) 1 46 84 18 85  
 Société Anonyme au capital de € 859 335 €  
 383 990 135 RCS Nanterre - Code N° A. 19. 82 369 990 135

Contact commercial : Sergio MARQUES  
 Telephone : 01 49 69 86 86 - Telecopie : 01 49 69 86 00  
 Service Clients  
 Numero vert : 0 825 801 801 - Telecopie : 0 825 801 802  
 Relations Financieres Clients  
 Telephone : 01 49 69 86 86 - Telecopie : 01 49 69 81 86

**COMPTES** : 64119300  
**FACTURE** : 01678783  
**DATE** : 31/01/2003

**11 FEB. 2003**      **Geo France**  
 135 rue des Alouettes  
 92380 GARCHES

Page 1/4

LIGNE	DATE	No D'OBJET	LIEU DE DEPART	LIEU D'ARRIVEE	POIDS	MONTANT HT	EURO	OBS	TVA
<b>CODIFICATION UTILISEE SUR VOTRE FACTURE</b>									
'P' : POIDS CORRIGE APRES CONTROLE									
'V' : POIDS VOLUMETRIQUE 'GT' : GROUPE TARIFAIRE									
'S' : REDEVANCE SURETE AEROPORTUAIRE									
<b>FACTURATION DU MOIS DE JANVIER</b>									
1	08/01/2003	E2254413703FR	77210	AVON	03200	0.100	19.99		N
2	09/01/2003	E254413717FR	77210		03200	0.210	19.99		N
3	21/01/2003	FP925103815FR	92380		75008	0.200	15.13		N
4	30/01/2003	FP925104258FR	92380		85942	0.100	15.13		N
<b>Total ss-Compte</b>						<b>4 Obj</b>	<b>4 Exp</b>	<b>0.510</b>	<b>70.24</b>
<b>Sous-Compte : 001 PRESYS</b>									
5	14/01/2003	FP925103345FR	92380		37700	0.100	19.99		N
<b>Total ss-Compte</b>						<b>1 Obj</b>	<b>1 Exp</b>	<b>0.100</b>	<b>19.99</b>
<b>Sous-Compte : 002 IDF</b>									
6	17/01/2003	FP925103875FR	92380		75983	0.100	15.13		N
<b>Total ss-Compte</b>						<b>1 Obj</b>	<b>1 Exp</b>	<b>0.100</b>	<b>15.13</b>
<b>Sous-Compte : 004 RENNES</b>									
7	14/01/2003	FP925103544FR	92380		30940	0.800	19.99		N
8	14/01/2003	FP925103371FR	92380		45800	0.100	19.99		N
Supplément Livraison Domicile privé									
9	14/01/2003	FP925103368FR	92380		76000	0.100	19.99		N
<b>Total ss-Compte</b>						<b>3 Obj</b>	<b>3 Exp</b>	<b>1.000</b>	<b>61.97</b>
<b>Sous-Compte : 005 ORLEANS</b>									
10	21/01/2003	FP925103663FR	92380		85800	0.100	19.99		N
<b>Total ss-Compte</b>						<b>1 Obj</b>	<b>1 Exp</b>	<b>0.100</b>	<b>19.99</b>
<b>Sous-Compte : 006 CHARBONNIERES</b>									
11	03/01/2003	E219911107FR	69570		25000	0.100	19.99		N
Supplément Livraison du samedi									
12	14/01/2003	E219911107FR	69570		92380	1.200	19.99		N
13	15/01/2003	E2199111098FR	69570		26790	1.250	19.99		N
Supplément Livraison Domicile privé									
<b>Total ss-Compte</b>						<b>3 Obj</b>	<b>3 Exp</b>	<b>2.550</b>	<b>64.97</b>

## Zoom pièce

Affichage de toutes les lignes de pièce comptable

Anael Workflow

Détail de la pièce comptable 2223 - Société : 1706 INFOR TESTS Cycle CA

Pièce

Type monnaie : Société

Jal : ACH N° Chrono : 1100072

Date Comptable : 12/03/2012 Date d'origine : 12/03/2012

Ident. : BQU N° Interne : DEV/21524410513800

N° Ligne	Compte	Auxiliaire	N° Pièce	Libellé	Débit	Crédit	Devise
1	401000	2002	F500	FACT 500 REV +	0	4 800	EUR
2	445610		F500	FACT 500 REV	800	0	EUR
3	601000		F500	FACT 500 REV	4 000	0	EUR

Affichage : 1 - 3 sur 3 Page 1 sur 1

Fermer

## Bloc-Notes

Pour affichage et mise à jour du bloc-notes du tiers

Anael Workflow

Bloc-notes

N°	Date de	Date	Nature	Ident.	Objet

Date de création :

Date événement :

Objet :

Nature :

Message :

Destinataire :  Utilisateurs  E-mail  Pour  Copie

Affichage : 1 - 15 sur 49 Sélection : 0 Page sur 4

Autres destinataires :

Fermer

## Libellé complémentaire

Pour visu et/ou mise à jour du libellé complémentaire de la pièce

## Suivant

Le bouton 'Suivant' permet de passer à la facture suivante sans mise à jour de la facture actuelle.

## Onglet « Approbation »

Cet onglet contient les informations sur le circuit de validation

Comptes

Compte : 401000 2002 QUANTI TUTTI LES ARCADES 12, RUE DES ALPES 06000 CANNES  
 Responsable : CLA Escompte : 10%  
 Factor : 401000 2002 QUANTI TUTTI LES ARCADES 12, RUE DES ALPES 06000 CANNES

Pièce

Type monnaie : Transaction  
 Jai : ACH N° Pièce : F500 Chrono : 1100072  
 Date d'origine : 12/03/2012 Date Comptable : 12/03/2012 N° Interne : 21524410513800  
 Ident. : BQU Libellé écriture : FACT 500 REV +  
 Devise : EUR Débit : 0 Crédit : 4 800,00

Conditions de règlement

Date échéance : 09/05/2012  
 Litige : 18  
 Mode règlement : VS

Approbation	Analytique	+	-	Approbateur	Niveau	Date	Heure	Acceptée	Refusée	Commentaire
				CLAUDIE	1	30/09/2015	14.00.00	<input checked="" type="checkbox"/>	<input type="checkbox"/>	
				BRIG3	2			<input checked="" type="checkbox"/>	<input checked="" type="checkbox"/>	

Cet onglet donne le détail du cycle et le niveau de validation correspondant à la facture :

- Valideur(s) précédent(s) :
  - niveau, date et heure de validation et commentaire facultatif
- Valideur en cours
- Valideur(s) suivant (s)

Les boutons + et corbeille apparaissent quand l’approbateur est autorisé à modifier **tous** les signataires du cycle (paramétrage de l’approbateur dans la finance).

+	-	Approbateur	Niveau	Date	Heure	Acceptation	Refusée	Commentaire
		BRIG3	1			<input checked="" type="checkbox"/>	<input type="checkbox"/>	
		CLAUDIE	2					
		BRIG2	3					
		BRIG1	4					

- se positionner sur le valideur et cliquer sur + pour insérer un nouveau valideur en-dessous ou
- se positionner sur le valideur à supprimer et cliquer sur ‘corbeille’

Le valideur peut saisir un commentaire, obligatoire en cas de refus sinon facultatif.

Le bouton ‘acceptation’ ou ‘refus’ valide la mise à jour et amène automatiquement à la facture suivante, il est donc important d’effectuer au préalable les **modifications des conditions de règlement** ainsi que l’**analytique** s’il a lieu.



## Onglet « Analytique »

Accès aux imputations analytiques des lignes de la facture.

Cet onglet est affiché par défaut quand le cycle est paramétré de type 'Bon à payer analytique' afin de pouvoir accepter directement une fois les mises à jour analytiques effectuées, sans passer obligatoirement sur l'onglet « Approbation ». (Cet onglet ne figure pas dans les cycles de type 'Bon à payer'). Le chiffre figurant dans l'onglet correspond au nombre de lignes analytiques comptabilisées dans cette facture.

Le paramétrage du cycle définit aussi :

- les numéros d'axe à afficher (4 maximum)
- les axes modifiables
- les centres à saisir obligatoirement (lorsque la ligne a été comptabilisée avec un centre dit d'attente)
- l'autorisation ou non de ventiler les lignes


Informations de la demande de bon à payer N° : 2223 émise le 30/09/2015 par CATHYQ - Société : 1706 INFOR TESTS

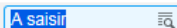
Comptes : Compte : 401000 2002 QUANTI TUTTI LES ARCADES 12, RUE DES ALPES 06000 CANNES

Pièce : Type monnaie : Transaction, N° Pièce : F500, Chrono : 1100072

Conditions de règlement : Date échéance : 09/05/2012, Libège : 18, Mode règlement : VS

Compte	Libellé	+... Devise	Montant HT	FONCTION	Libellé	CONTRATS	Libellé	D/C	Montant Ventilé	Quantité
601000	ACHATS	EUR	4000					D		
				FAUTO	ADMINISTRATION	CAUTO	COMPTE EXTERNE	D	1 800	0
				ALPES	ALPES	DEVEL	DEVEL	D	2 200	0

 Ce bouton devant le code devise permet de ventiler la ligne. Il figure si la ventilation analytique est autorisée dans le cycle analytique. La somme des montants ventilés doit être identique au montant HT de la ligne

 A saisir

Quand l'écriture est enregistrée avec un centre d'attente, la mention 'A saisir' est alimenté dans le code centre et il est impossible de valider le visa sans modifier le centre.

L'acceptation ou le refus doit être donné lorsque toutes les modifications ont été apportées sur la facture (cycle, condition de règlement, analytique).

## Accepter ou Refuser



Utiliser indifféremment les boutons de l'onglet « approbation » ou ceux de « l'entête » pour accepter ou refuser une facture.

Il convient juste de s'assurer, au préalable, que **toutes** les modifications nécessaires sont bien effectuées car seul l'approbateur suivant aura accès à la facture après validation.

L'acceptation provoque l'envoi d'un mail

- Au valideur suivant
- Au gestionnaire du compte de tiers si l'approbateur est le dernier du cycle

Le refus provoque l'envoi d'un mail

- Au gestionnaire du compte de tiers si l'approbateur est le dernier du cycle
- Le commentaire est obligatoire en cas de refus.

# Suivi des demandes

Affichage des factures des tiers dont l'utilisateur est **gestionnaire** du tiers.

Application: e-Anael 6.2.0.0

Menu: Fichier, Edition, Affichage, Favoris, Outils, ?

Navigation: Approbation, Suivi des demandes, Changement Mot de passe

Titre: Suivi des demandes

Liste des demandes en cours :

- Toutes
- En cours
- Acceptée
- Refusée

A partir du : [ ]

OK

N° Demande	Société	Date d'émission	Cycle	Approbateur en cours	Code Tiers	Nom Tiers	Date Echéance	N° Pièce	Montant	Devise	R	O
2247	INFOR TESTS		BC	BRIG3	2004	ABAS SEC		198E	22 245,6	EUR		☑
2248	INFOR TESTS		CA	CLAUDIE	2003	ROUQUETTE		CA VENT	1 950	USD		☑
2249	INFOR TESTS		CA	CLAUDIE	2003	ROUQUETTE		CA ATTEN	1 877,2	USD		☑
2250	INFOR TESTS		CA	CLAUDIE	2003	ROUQUETTE		R CI ATT	3 000	EUR		☑
2251	INFOR TESTS		CA	CLAUDIE	2003	ROUQUETTE		AC CI AT	400	EUR		☑
2252	INFOR TESTS		CA	CLAUDIE	2003	ROUQUETTE		REF CI N	555	EUR		☑
2253	INFOR TESTS		CA	CLAUDIE	2003	ROUQUETTE		F878	1 444,3	USD		☑
2254	INFOR TESTS		CA	CLAUDIE	2003	ROUQUETTE		879R RE	1 560	USD		☑
2255	INFOR TESTS		CA	CLAUDIE	2003	ROUQUETTE		880 À VE	12 480	USD		☑
2256	INFOR TESTS		CA	CLAUDIE	2003	ROUQUETTE		BIS	222	EUR		☑
2257	INFOR TESTS		CA	CLAUDIE	2003	ROUQUETTE		P1	100	EUR		☑

Affichage : 73 - 84 sur 115 | Page 7 sur 10

Choix de demandes à afficher dans la liste :

- Toutes,
- En cours
- Acceptées
- Refusées

Affichage des informations

- N° de demande de Bon à payer
- Libellé court de la société
- Date d'émission de la demande
- Cycle
- Approbateur en cours
- Code tiers
- Nom du tiers
- Echéance
- N° de pièce
- Montant
- Devise

### Possibilité de

- filtrer les lignes à afficher et de
- visualiser le détail de la facture à valider dans le workflow par sélection de la ligne et en cliquant sur le bouton « Zoom Avant » à gauche



- d'adresser un mail pour relancer un approbateur par exemple par sélection de la ligne et en cliquant sur le bouton « mail » à droite



### Exemple d'un mail

Anael Workflow

Envoi mail - Demande N° : 2246 - Société : 01706 INFOR TESTS - Cycle : BC BRIGITTE/CLAUDIE -

De : brigitte.quevedo@infor.com

Ecrire à : claudie.enee@infor.com

Copie :

Objet : Relance : BRIGITTE/CLAUDIE - BAP : 2004\_ABAS SEC \_N° 198E \_ 22245,60 EUR\_17/06/12\_STE INFOR TESTS

Bonjour,

Pouvez-vous donner rapidement votre avis sur cette facture avant que xxxxxxxx.

L'expéditeur BQUEVEDO a soumis le 30/09/2015 00:00:00 la demande de Bon à Payer 2246

- Ref : 2004\_ABAS SEC \_N° 198E \_ 22245,60 EUR\_17/06/12\_STE INFOR TESTS

Veuillez indiquer votre visa dans le Workflow <http://hnbavwpc1/eAnael.VBR2MD/Workflow/Anael.Login.aspx>

Fermer

## Zoom d'une facture avec cycle 'classique'

Ecran obtenu par Zoom Avant = Visualisation de la facture à approuver

### Cycle sans accès à l'analytique de la pièce

- Sur la première ligne, rappel des informations de la pièce en cours :
  - numéro de demande, date d'émission, société, établissement et cycle
- Le contenu de la facture est organisé en 3 groupes ou types d'informations, informations de type : (Le bouton 'Développer/réduire' à droite permet de les afficher ou de les masquer)
  - comptes : tiers facturé, responsable, adresse, tiers factoring
  - pièce : journal, montant, dates, les différents numéros d'identification, devises,...
  - conditions de paiement : échéance, litige, moyen de paiement (accessibles aux approbateurs selon paramétrage)
- cycle de validation : avec
  - l'onglet « Approbation » avec le détail des approbateurs et le stade de validation par niveau
  - l'onglet « Analytique » s'il s'agit d'un cycle autorisant les modifications analytiques
- Des boutons permettent d'accéder aux informations complémentaires de la pièce ou du tiers



5 Boutons correspondant respectivement à :

Retour – Scan – zoom Pièce – Bloc-Notes – Libellé complémentaire

## Scan de la pièce comptable

Ouverture d'un nouvel onglet contenant le scan de la facture, associé lors de la saisie de la facture en compta. (La connexion au lecteur réseau doit être active en présence du module de gestion des pièces dématérialisées ou de la Geide Azur sans module XEMii).

\\frpai001\XP\PERTLINE\PDF\_f [e-Anael] BQU678783.pdf

Fichier Edit Atteindre Favoris ?

N° pièce : 73601/104  
 Entregistrée le : 4/09/06 03/06  
 N° Fournisseur : E-AB2005  
 Imp. Comptable : 223510  
 Imp. Analytique : 736355

Fact. acquit : [ ]  
 Par chèque n° : [ ]

# abas sécurité

sas asservis blindés    surveillance vidéo  
 contrôle d'accès        alarme intrusion

52, rue Brûlefer, 93106 MONTREUIL Cedex  
 Tél. : 01 48 57 87 96

**SAGEP**  
 Unité Seine Marne  
 33 Avenue Jean Jaurès  
 94200 IVRY SUR SEINE

**FACTURE** : 198 E / A6 162 DR

En date du : 4 septembre 2006

Objet : Usine d'ORLY  
 Extension du contrôle d'accès  
 Selon votre commande n° n° 7 / 304 212

**AVIS FAVORABLE  
 APRES VERIFICATION**

*O. Tuil*

Travaux terminés   
 Facturation terminée.

Savoir : Mise en service le 30/07/2006  
 Intervention n°26796

Suivie par : Monsieur TUIL  
 Tél : 01 45 12 14 07

Bon à Payer  
 Le Responsable de l'Unité Seine Marne  
*J.C. MOUSSY*

Selon les prestations techniques définies par la SAGEP et du cadre de prix de la commande remise le 19/05/2006

Poste 100 : Magasin	HT	€.	4 980,00
Poste 200 : Laboratoire	HT	€.	9 080,00
Poste 300 : Déchetterie	HT	€.	4 540,00

Montant Total	HT	€.	18 600,00
T.V.A.19,60 %		€.	3 645,60
<b>MONTANT TOTAL</b>		<b>T.T.C</b>	<b>€.</b> 22 245,60

## Zoom pièce

Affichage de toutes les lignes de pièce comptable

Suivi des demandes    Changement Mot de passe

Anael Workflow

Détail de la pièce comptable 2246 - Société : 1706 INFOR TESTS    Cycle: BC

Pièce

Type monnaie : Société

Jal : ACH    N° Chrono : 1100080

Date Comptable : 2003/2012    Date d'origine : 2003/2012

Ident. : BQU    N° Interne : C78/21524611303400

N° Ligne	Compte	Auxiliaire	N° Pièce	Libellé	Débit	Crédit	Devise
1	401000	2004	198E	198E A6 162 DR +	0	22 245,6	EUR
2	601100		198E	198E A6 162 DR	19 600	0	EUR
3	445610		198E	198E A6 162 DR	3 645,6	0	EUR

Affichage : 1 - 3 sur 3    Page 1 sur 1

Fermer

## Bloc-Notes

Pour affichage et mise à jour du bloc-notes du tiers

Anael Workflow

Bloc-notes

N°    Date de    Date    Nature    Ident.    Objet

Date de création :    Date évènement :    Objet :    Nature :

Message :

Destinataire :    Utilisateurs    E-mail    Pour    Copie

No Records Found    Affichage : 1 - 15 sur 49    Sélection : 0    Page sur 4

Autres destinataires :

Fermer



5 Boutons : Nouveau - Mettre à jour – Retour- Envoyer - Quitter

## Libellé complémentaire

Pour visu et/ou mise à jour du libellé complémentaire de la pièce

## Zoom d'une facture avec un cycle analytique

Cycle analytique avec 4 axes modifiables

## Onglet « Analytique »

Avec mention du nombre de lignes analytiques dans la pièce

The screenshot displays the e-Anael 6.2.0.0 interface. At the top, there is a navigation bar with 'Approbation', 'Suivi des demandes', and 'Changement Mot de passe'. Below this, a search bar and a toolbar are visible. The main content area shows a 'Demande de bon à payer N° : 2254' issued on 30/09/2015 by BQUEVEDO. The account details include 'Comptes' (401000, 2003, ROUQUETTE) and 'Pièce' (Type monnaie: Transaction, Jal: ACH, N° Pièce: 880 À VE, etc.). The 'Conditions de règlement' section shows a due date of 30/04/2012. The 'Analytique' tab is active, displaying a table with columns for Compte, Libellé, Devise, Montant HT, FONCTION, Libellé, CONTRATS, Libellé, D/C, Montant Ventilé, and Quantité. The table contains three rows of data for account 601100.

Compte	Libellé	Devise	Montant HT	FONCTION	Libellé	CONTRATS	Libellé	D/C	Montant Ventilé	Quantité
601100	AUTRES ACHATS	USD	10400					D		
				ALPES	ALPES	DEVEL	DEVEL	D	5 850	0
				CASA	CASA	DEVEL	DEVEL	D	4 550	0



## Onglet « Approbation »

Identique dans un cycle avec ou sans modification analytique

**infor** e-Anael 6.2.0.0 BQUEVEDO

Approbation Suivi des demandes Changement Mot de passe

Demande de bon à payer N° : 2254 émise le 30/09/2015 par BQUEVEDO - Société : 1706 INFOR TESTS Cycle : CA CYCLE ANA- Etablissement : 01 GARCHES R&D

Comptes

Compte : 401000 2003 ROUQUETTE 15FDS IDF DF D\_FDS 130000 MARSEILLE  
Responsable : 001 Escompte : 5%

Pièce

Type monnaie : Transaction  
Jal : ACH N° Pièce : 880 À VE Chrono : 1100090  
Date d'origine : 12/04/2012 Date Comptable : 12/04/2012 N° Interne : 21525315541600  
Ident. : BQU Libellé écriture : TA REENT  
Devises : USD Débit : 0 Crédit : 12 480,00

Conditions de règlement

Date échéance : 30/04/2012   
Litige :   
Mode règlement :

Approbation Analytique 2

+	-	Approbateur	Niveau	Date	Heure	Acceptée	Refusée	Commentaire
		CLAUDIE	1					
		BRIG3	2					

Affichage : 1 - 2 sur 2 | Page 1 sur 1

## Changement de mot de passe

Procédé classique de changement de mot de passe de l'utilisateur connecté, si le paramétrage de l'utilisateur internet d'Anel finance le permet.

**infor** e-Anael (Workflow) - 6.2.0.0

Approbation Suivi des demandes **Changement Mot de passe**

Changement Mot de passe

Ancien mot de passe:

Nouveau mot de passe:

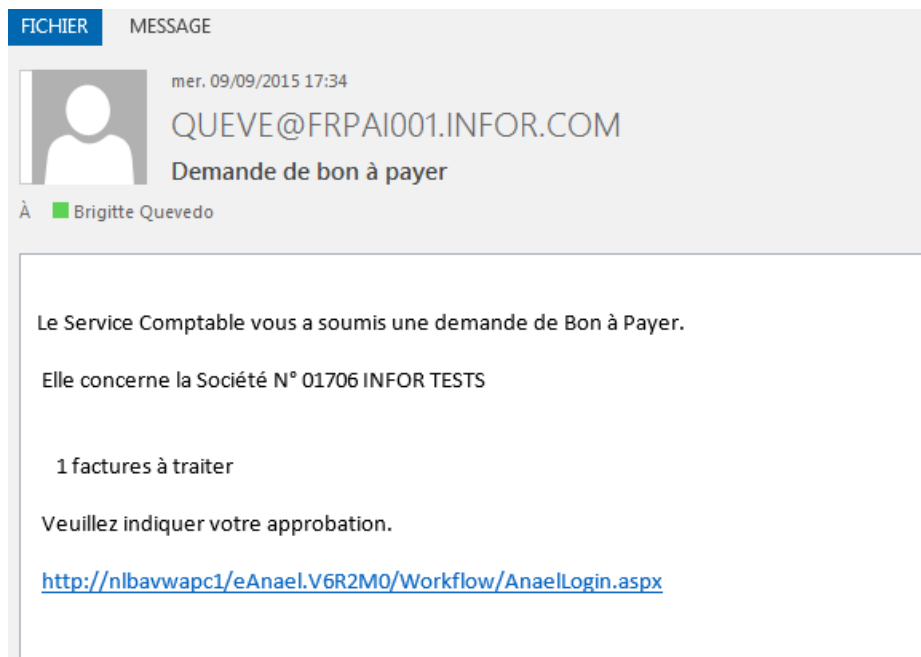
Confirmer le nouveau mot de passe:

# Annexes

## Exemples des mails adressés selon les étapes de validation


### Mail au valideur de premier niveau

Mail adressé par le gestionnaire, à partir la machine iSeries, au premier valideur du cycle :



## Mail au valideur du niveau suivant

Mail adressé par le valideur de niveau 2 (CLAUDIE) au valideur suivant de niveau 3 (BRIG2)

 jeu. 17/09/2015 17:51  
claudie.enez@infor.com  
BC - BAP : 2003\_ROUQUETTE \_N° P1 \_ 220,00 EUR\_30/04/12\_STE INFOR TESTS - BAP Accepté -  
À Brigitte Quevedo

L'emetteur : BQUEVEDO a soumis le 15/09/2015 la demande de Bon à Payer 1990

- Ref : 2003\_ROUQUETTE \_N° P1 \_ 220,00 EUR\_30/04/12\_STE INFOR TESTS

Veuillez indiquer votre visa dans le Workflow  
<http://nlbavwapc1/eAnael.V6R2M0/Workflow/AnaelLogin.aspx>

- Ce document a été accepté par BRIG3 le 15/09/2015

- Ce document a été accepté par CLAUDIE le 17/09/2015  
(commentaire cladie)

L'objet est constitué de

- code cycle (BC)
- code tiers (2003)
- N° de pièce (P1)
- Montant/devise (220,00 EUR)
- Date d'échéance d'origine (30/04/12)
- Société (STE INFOR TESTS)

Le texte rappelle le gestionnaire émetteur, les références de la facture, l'adresse du workflow e-Anael et l'historique de validation, nom et commentaire et date de validation des approbateurs précédents.

Le lien contenant l'adresse du site 'e-Anael' est récupéré dans la table des users intranet (de la finance iSeries)

## Mail du valideur de dernier niveau au gestionnaire

Le dernier valideur a adressé un mail au gestionnaire l'informant que la demande de bon à payer a été acceptée (dans l'exemple) ou refusée.

**De :** [brigitte.quevedo@infor.com](mailto:brigitte.quevedo@infor.com) [mailto:brigitte.quevedo@infor.com]  
**Envoyé :** mercredi 9 septembre 2015 18:06  
**À :** Catherine Quere  
**Objet :** BC - BAP : 2002\_QUANTI \_N° 96 547 \_ 2400,00 EUR\_31/03/12\_STE INFOR TESTS - BAP Accepté -

Votre demande de bon à payer 1964 du 09/09/2015 a été acceptée


- Ref: 2002\_QUANTI \_N° 96 547 \_ 2400,00 EUR\_31/03/12\_STE INFOR TESTS

## Mail de délégation

Si le paramétrage des approbateurs prévoit un manager délégué et que le traitement de délégation est activé (administration du workflow du e-Anael), un mail est automatiquement adressé au manager délégué au-delà du délai de validation imparti au manager initial.

- Le gestionnaire (BQUEVEDO) est l'expéditeur du mail adressé
- au manager délégué (ABDELHAK) – destinataire principal
- Avec copie au manager initial pour information (CLAUDIE, ici de niveau 2 dans le cycle BC)

mar. 22/09/2015 09:53

 [brigitte.quevedo@infor.com](mailto:brigitte.quevedo@infor.com)  
Délégation demande de BAP N° 1992

À Abdelhak Farnoune  
Cc Claudie Enez

BQUEVEDO a soumis la demande de BAP N° 1992, BC.

En tant que manager délégué de CLAUDIE, veuillez indiquer votre approbation dans le Workflow :  
<http://nlbavwpc1/eAnael.V6R2M0/Workflow/AnaelLogin.aspx>

Ce document a été accepté par BRIG3 le 17/09/2015 -