



Anael Finance iSeries
Informations diverses pour
Environnement SiW

© Copyright 2016 Infor

Tous droits réservés. Les termes et marques de conception mentionnés ci-après sont des marques et/ou des marques déposées d'Infor et/ou de ses partenaires et filiales. Tous droits réservés. Toutes les autres marques répertoriées ci-après sont la propriété de leurs propriétaires respectifs.

Avertissement important

Les informations contenues dans cette publication (y compris toute information supplémentaire) sont confidentielles et sont la propriété d'Infor.

En accédant à ces informations, vous reconnaissez et acceptez que ce document (y compris toute modification, traduction ou adaptation de celui-ci) ainsi que les copyrights, les secrets commerciaux et tout autre droit, titre et intérêt afférent, sont la propriété exclusive d'Infor. Vous acceptez également de ne pas vous octroyer les droits, les titres et les intérêts de ce document (y compris toute modification, traduction ou adaptation de celui-ci) en vertu de la présente, autres que le droit non-exclusif d'utilisation de ce document uniquement en relation avec et au titre de votre licence et de l'utilisation du logiciel mis à la disposition de votre société par Infor conformément à un contrat indépendant (« Objectif »).

De plus, en accédant aux informations jointes, vous reconnaissez et acceptez que vous devez respecter le caractère confidentiel de ce document et que l'utilisation que vous en faites se limite aux Objectifs décrits ci-dessus.

Infor s'est assuré que les informations contenues dans cette publication sont exactes et complètes.

Toutefois, Infor ne garantit pas que les informations contenues dans cette publication ne comportent aucune erreur typographique ou toute autre erreur, ou satisfont à vos besoins spécifiques. En conséquence, Infor ne peut être tenu directement ou indirectement responsable des pertes ou dommages susceptibles de naître d'une erreur ou d'une omission dans cette publication (y compris toute information supplémentaire), que ces erreurs ou omissions résultent d'une négligence, d'un accident ou de toute autre cause.

Reconnaissance des marques

Tous les autres noms de société, produit, commerce ou service référencé peuvent être des marques déposées ou des marques de leurs propriétaires respectifs.

Informations de publication

Version : Anael Finance iSeries - Informations diverses pour Environnement SiW

Auteur : Chantal Leclerc

Date de publication : mars 4, 2016

Table des matières

À propos de ce manuel	5
Public concerné	5
Historique du document.....	5
Contacter Infor	5
Chapitre 1 Rappel JPAM	7
Chapitre 2 Mise en œuvre de la Gestion des pièces dématérialisées	8
1ère solution :	8
2 ^{ème} solution :	8
Cacher les écrans contenant l'url du scan à afficher	8
Traiter les écrans contenant l'url du scan à afficher	9
Ajouter la fonction d'affichage du document via son url	10
Ajouter la fonction remplaçant une chaîne par une autre	11
Ajout des fonctions déjà livrées auparavant (envoi de mail, ouverture de fichier)	11
Chapitre 3 Enrichissement du titre de l'onglet.....	13
Utilisation des variables de session et des variables globales	14
Programmation	17
Chapitre 4 Traitements automatiques journaliers à paramétrer	21
Chapitre 5 Mise à jour de JPAM, puis mise à jour de Si Manager.....	23
Validation dans SI Manager	23
Validation dans SI WorkSpace.....	23
Chapitre 6 Remarques sur la page <amconfig.html>	25
Chapitre 7 Cadrage zone auxiliaire	27
Chapitre 8 Remarques sur la page <5250admin.html> en multi-profils	29

À propos de ce manuel

Public concerné

Service Informatique

Historique du document

Version	Date	Auteur	Contenu
1.0	31-janvier-2016	Chantal Leclerc	Création du document

Contacteur Infor

Pour toute question sur les produits Infor, rendez-vous sur le portail Infor Xtreme Support à cette adresse : www.infor.com/inforxtreme.

Les mises à jour de la documentation ultérieures à la sortie de version sont publiées sur ce site Web. Nous vous recommandons de visiter régulièrement ce site Web pour consulter les mises à jour de la documentation.

Pour tout commentaire sur la documentation Infor, envoyez un courrier à l'adresse documentation@infor.com.

Chapitre 1 Rappel JPAM

1

Pour les PTF Anaël Finance, tout comme pour monter l'environnement utilisateur sous Si WorkSpace, on utilise les programmes AXRECBIB* qui nécessitent d'avoir comme info le type de bibliothèque en cours de traitement.

Sous JPAM, cette information est donnée par les programmes Applications et Applications par utilisateur, sur l'écran de la liste de bibliothèques.

```
GMAPPLM                               Les applications                               JPAM                               GARCIDA
24/11/15                               2.2.1                               DGARD461
Modification
Application . . . . . AX7             ANAEL Finances V6R2M1 Workspace
Veuillez indiquer la liste des bibliothèques (exceptées QTEMP, QGPL, JPAMOBJ,
JPAMBD, et la bibliothèque de PTF) utilisée par l'application.
Séq T  Biblio  Cd      Séq T  Biblio  Cd      Séq T  Biblio  Cd
010  -  -        -      080  4  AXFMT   AF      150  4  ANAXLUTIL  -
020  1  AXG2WRKSP  -      090  4  AXOBJ   AO      160  4  SUTIL     -
030  3  AXFILE62  AD      100  4  TXOBJ   TO      170  -  -        -
040  3  TXFILE62  TD      110  4  AXAIDE  AH      180  -  -        -
050  3  AXVIT    AV      120  4  ANAELWFLYY  -    190  -  -        -
060  3  AXTRF62SRC  -      130  4  D04000BJ  -    200  -  -        -
070  3  AXTRF62   -      140  4  D0400    -
A suivre
Type => 1=Spécifique, 3=Fichier, 4=Programme
F3=Fin      F4=Liste      F11=Suppression      F12=Ecran précédent
12/004
```

Il est obligatoire d'informer au moins les bibliothèques de type fichiers de données (AD, TD), formats - écrans et impressions - (AF) et objets (AO, TO).

Les bibliothèques vitrail (AV) ou d'aide (AH) peuvent également être indiquées mais ne sont pas impactées.

Les fichiers FAN810P1, FAN855P1 et leurs logiques doivent tous être dans la même bibliothèque, et celle-ci doit être signalée sous JPAM comme de type fichier de données (AD).

Chapitre 2 Mise en œuvre de la Gestion des pièces dématérialisées

2

Pour afficher les pièces jointes dans la gestion des pièces dématérialisées, des modifications ont été effectuées dans le fichier javascript suivant : 5250-extensions.js

Dans notre environnement, ce fichier se trouve dans le dossier suivant sur le serveur :

C:\Program Files\Infor\Workspace2015_FIN\tomcat\webapps\systemi_AX\static\customsScripts

1ère solution :

Remplacer le fichier client par celui livré à l'emplacement prévu.

2^{ème} solution :

Dans le fichier .javascript du client, insérer les modifications ci-dessous :

Cacher les écrans contenant l'url du scan à afficher

Il faut réactiver la fonction CustomHideEmul, et y ajouter le traitement des écrans (PLD500FM, PPJ300FM, et PPJ500FM).

Voici les modifications à apporter pour effectuer cette opération :

```
function CustomHideEmul(strScreenId, strLastScreenId)
{
    var result = 0;
    switch(strScreenId)
    {
        // Ecran PPJ500FM caché - DGA le 6/06/2014
        case "AX4K599":
            result = 1;
            break;

        // Ecran PLD500FM caché - DGA le 6/06/2014
        case "AX3W499":
            result = 1;
            break;
    }
}
```



```

// Ecran PPJ300FM caché - DGA le 26/11/2014
case "AX4K499":
    result = 1;
    break;

// Ecran PPJ300FM caché - DGA le 3/12/2014
case "AX4JZ99AX4K299AX4K499AX4K399":
    result = 1;
    break;

default:
    break;
}

return result;
}

```

Traiter les écrans contenant l'url du scan à afficher

De même, Il faut réactiver la fonction CustomScreenChanged, et y ajouter le traitement des écrans (PLD500FM, PPJ300FM et PPJ500FM).

```

function CustomScreenChanged(strScreenId, strLastScreenId, blnPopup, obj5250)
{
    var value1 = "";
    var value2 = "";
    switch(strScreenId)
    {
        // Ecran PPJ500FM : récup valeur URL, appel fonction openDoc et
        // sortie écran par F12 - DGA le 6/06/2014
        case "AX4K599":
            try {
                value1 = obj5250.GetFieldValue(8, 13);
                value2 = replaceAll(value1, "\\\"", "\"/");
                openDoc("/" + value2);
            }
            catch (erreur) {}
            obj5250.SendKey(54);
            break;

        // Ecran PLD500FM : récup valeur URL, appel fonction openDoc2 et
        // sortie écran par F12 - DGA le 6/06/2014
        case "AX3W499":
            try {
                value1 = obj5250.GetFieldValue(8, 13);
                value2 = replaceAll(value1, "\\\"", "\"/");
                openDoc2(value2);
            }
            catch (erreur) {}
            obj5250.SendKey(54);
    }
}

```

```
break;

// Ecran PPJ300FM : récup valeur URL, appel fonction openDoc2 et
sortie écran par F12 - DGA le 26/11/2014
case "AX4K499":
    try {
        value1 = obj5250.GetFieldValue(8, 13);
        value2 = replaceAll(value1, "\\\"", "/");
        openDoc2(value2);
    }
    catch (erreur) {}
    obj5250.SendKey(54);
    break;

// Ecran PPJ300FM : récup valeur URL, appel fonction openDoc2 et
sortie écran par F12 - DGA le 3/12/2014
case "AX4JZ99AX4K299AX4K499AX4K399":
    try {
        value1 = obj5250.GetFieldValue(8, 13);
        value2 = replaceAll(value1, "\\\"", "/");
        openDoc2(value2);
    }
    catch (erreur) {}
    obj5250.SendKey(54);
    break;

// All other screens
//
default:
    break;
}
}
```

Ajouter la fonction d'affichage du document via son url

```
// Ouverture d'un fichier - DGA le 6/06/2014
function openDoc2(UrlAddr)
{
    window.open(UrlAddr);
}
```

Ajouter la fonction remplaçant une chaîne par une autre

```
// Fonction Remplacement global d'une chaîne par une autre - DGA le
26/01/2016
function replaceAll(machaine, chaineARemplacer, chaineDeRemplacement)
{
    machaine = machaine.trim();
    for (i=0; i < machaine.length; i++)
    {
        machaine.replace(chaineARemplacer, chaineDeRemplacement);
    }
    return machaine;
}
```

Ajout des fonctions déjà livrées auparavant (envoi de mail, ouverture de fichier)

```
// Envoi de mail - Sylvain 12/09/2013 (copié par DGA le 20/03/2014)
function openMail(mailAddr, subject, body)
{
    window.open("mailto:" + mailAddr+"?subject="+subject+"&body="+body);
}

// Ouverture d'un fichier - DGA le 20/03/2014
function openDoc(UrlAddr)
{
    window.open("file:" + UrlAddr);
}
```


Chapitre 3 Enrichissement du titre de l'onglet

3

Dans ce même fichier 5250-extensions.js, on peut également enrichir le titre de l'onglet : En effet, à force d'ouvrir et de fermer des onglets (plusieurs pouvant être ouverts en même temps), il se peut que le client perde de vue quels environnements sont derrière quels onglets.

La plupart des écrans ont l'information d'environnement, mais pas tous, aussi avons-nous envisagé une solution globale.

La problématique était de pouvoir, sur chaque écran, donner l'environnement correspondant.

Pour Anael Finance iSeries, c'est chose finalement aisée puisqu'un seul programme demande et contrôle l'environnement utilisateur, il fallait donc récupérer les données saisies à l'écran pour les restituer à la demande.

System i Workspace fournit pour ce faire des variables, dans lesquelles on peut stocker toute info saisie ou affichée dans un écran, afin de l'utiliser plus tard.

Ces variables peuvent être par session (ou par onglet) ou globale.

Pour rappel, le premier environnement ouvert est pris par défaut lors de l'ouverture des autres onglets : Cela permet d'éviter de devoir redemander à chaque onglet la saisie de l'environnement. Il est bien entendu que cet environnement est modifiable par onglet

Lors de la saisie de l'environnement, trois informations sont stockées pour restitution future :

La société, l'exercice et enfin l'établissement (le mot de passe est quant à lui redemandé à chaque changement d'environnement) sont les informations sauvegardées en variables.

Utilisation des variables de session et des variables globales

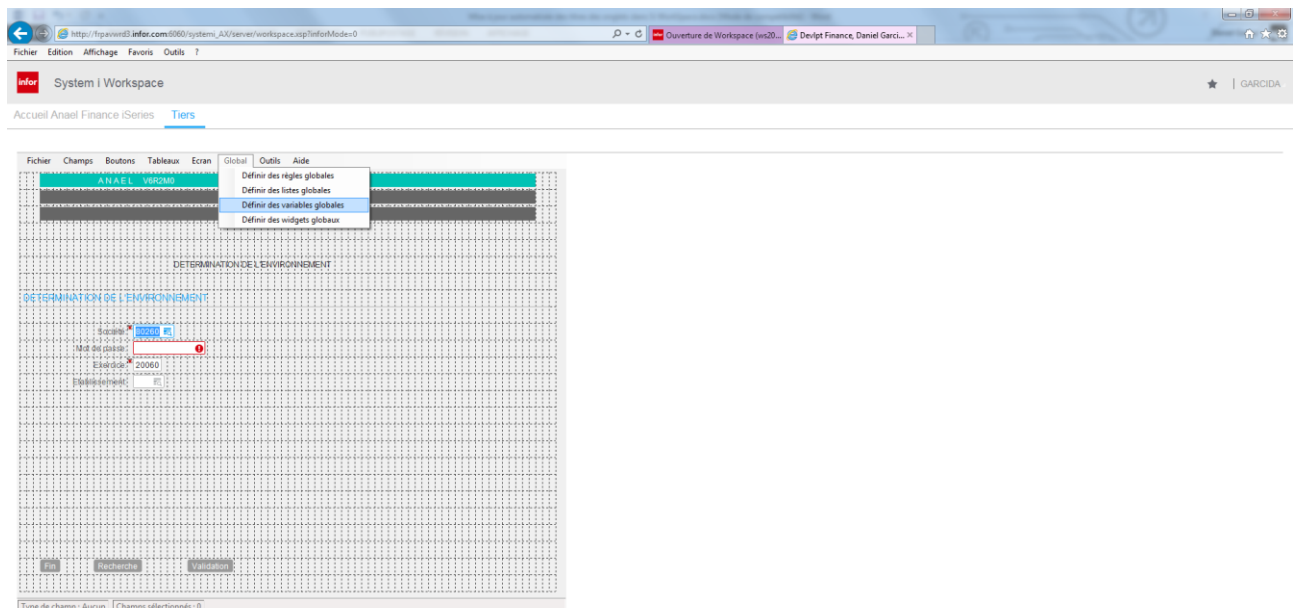
Le concept théorique est celui décrit par Richard SANKEY et est donné ici pour Anael Finance iSeries :

- ➔ Utilisation de variables session (alimentées par le programme PAN810 à la validation par F9 de celui-ci) et de variables globales qui alimenteront les variables session non encore alimentées.

Le titre de l'onglet sera toujours constitué du titre de l'option de menu, d'un tiret et des variables session (société, exercice, établissement).

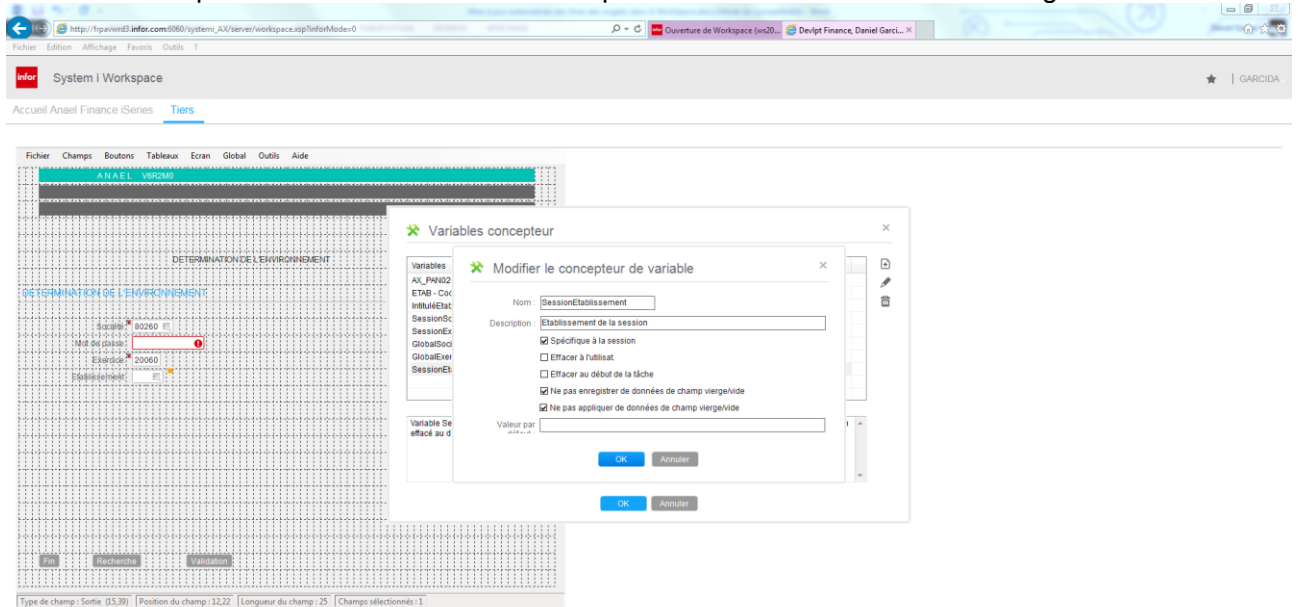
En conséquence, nous allons créer 6 variables : 3 variables session et 3 variables globales.

Cela se passe dans le designer :



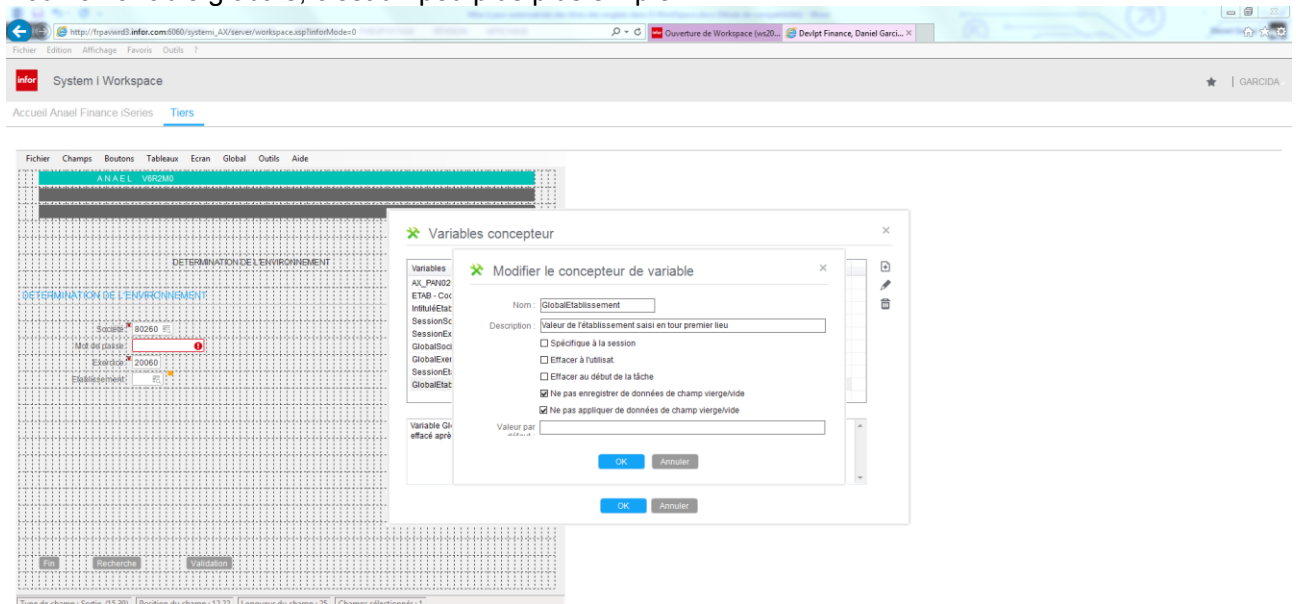
Les variables de session et globales société et exercice sont déjà créées. Elles ont les mêmes caractéristiques que celles que nous allons créer pour l'établissement.

On commence par créer la variable de session qui va stocker l'établissement renseigné à l'écran



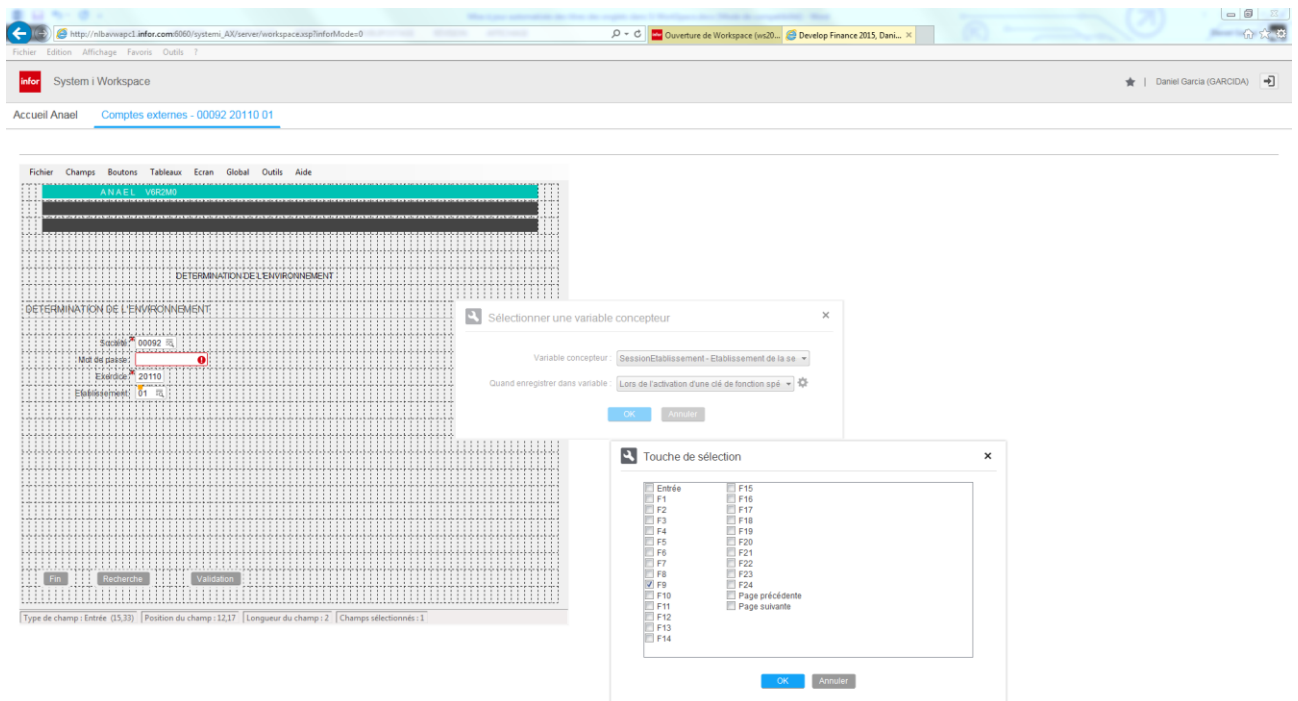
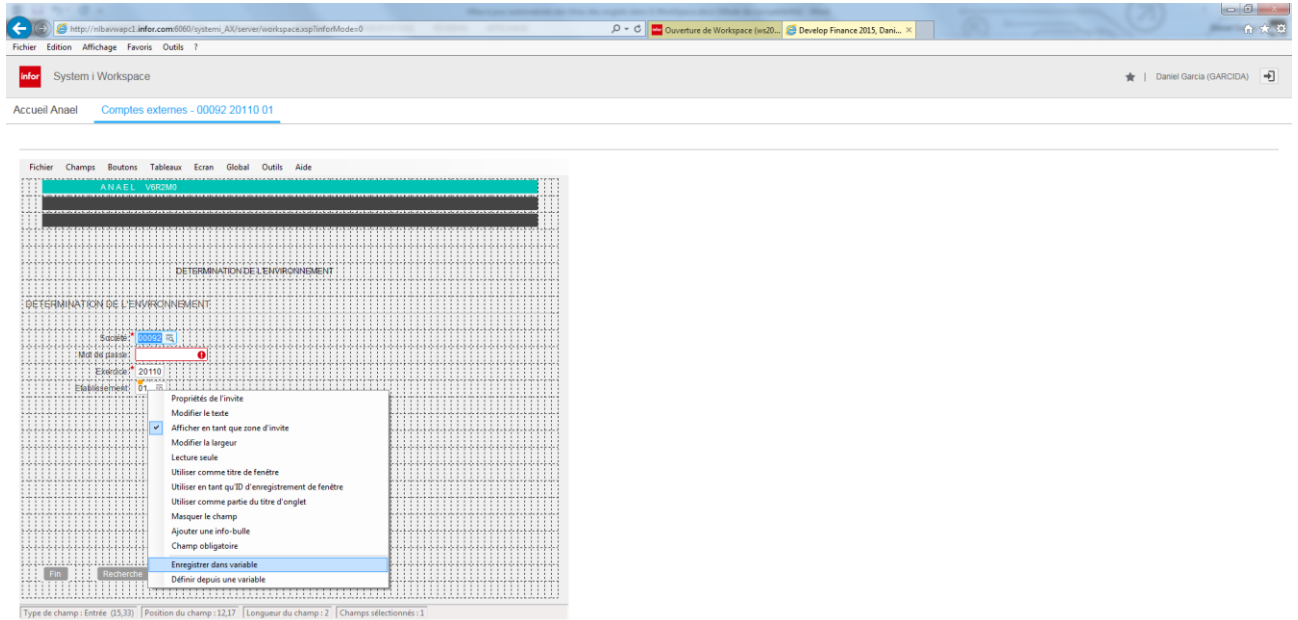
Il suffit, comme indiqué, de cocher les cases correspondantes : spécifique à la session, non validée si vide et non utilisée si vide.

Pour la variable globale, c'est un peu plus simple :



On n'indique pas ici que c'est une variable de session et le tour est joué.

Il faut maintenant lui dire que copier dans la variable de session, et quand :



Donc à chaque F9 de l'écran de détermination de l'environnement, les variables de session société, exercice et établissement seront alimentées par les zones écran.

Programmation

Il va dorénavant falloir indiquer au Si Workspace de tenir compte de ces variables.

1ère solution :

Remplacer le fichier javascript du client par celui livré à l'emplacement prévu.

2^{ème} solution :

Dans le fichier .javascript du client, insérer les modifications ci-dessous :

La règle est simple :

- Lors de la validation de l'environnement, les valeurs session Société, Exercice et Etablissement seront stockées dans les variables globales correspondantes si celles-ci ne sont pas renseignées
- Dans tout autre écran, les variables de session seront initialisées avec les valeurs des variables globales (si celles-ci ont une valeur renseignée).

Dans la fonction CustomActionPerformed, on va demander au script de sauvegarder en variables globales les données saisies sur l'écran de saisie d'environnement à partir de celles sauvegardées en variables de session, si les variables globales ne sont pas déjà alimentées.

```
function CustomActionPerformed(strScreenId, intAction, obj5250)
{
    var result = 0;
    switch(strScreenId)
    {
        // Ecran de saisie de l'environnement - DGA le 22/10/2015
        case "AX15Z99":
            // 51 = F9
            if (intAction == 51)
            {
                var SessionSociete = obj5250.GetVariable("SessionSociete");
                // Si la valeur société n'a pas une longueur de 5, remplir avec des 0
                if (SessionSociete.trim().length != 5)
                {
                    var zeros = "00000";
                    SessionSociete = zeros.substring(0, 5-
                    SessionSociete.trim().length) + SessionSociete.trim();
                }
            }
        }
    }
}
```

```
        obj5250.SetVariable("SessionSociete",
SessionSociete);
    }
    var GlobalSociete = obj5250.GetVariable("GlobalSociete");
    if (SessionSociete != "" && GlobalSociete == "" )
    {
        obj5250.SetVariable("GlobalSociete", SessionSociete);
        obj5250.SetVariable("GlobalExercice",
obj5250.GetVariable("SessionExercice"));
        obj5250.SetVariable("GlobalEtablissement",
obj5250.GetVariable("SessionEtablissement"));
    }
    }
    break;
    // Rien de particulier sur les autres écrans
    default:
        break;
    }
return result;
}
```

Remarque : La société Anael Finance iSeries est une zone numérique de 5 chiffres. Elle est présentée avec ses 5 positions renseignées (donc avec des zéros à gauche au besoin).

Ceci fait, il faut maintenant indiquer aux écrans affichés, quels qu'ils soient (!), de modifier le titre de l'onglet en cours, pour y afficher l'environnement en sus du titre actuel.

Ceci est effectué dans la fonction CustomScreenChanged, en appelant une fonction (MajSessionVariables) écrite pour ce faire, juste avant la fin (et en dehors de tout test puisque tous les écrans doivent appeler cette fonction d'habillage du titre de l'onglet).

```
function CustomScreenChanged(strScreenId, strLastScreenId, blnPopup, obj5250)
{
    var value1 = "";
    var value2 = "";
    ...
    // Mettre à jour les variables de sessions si nécessaire - DGA le
    22/10/2015
    MajSessionVariables(obj5250);
}
```

La fonction MajSessionVariables est définie comme suit :

```
// Fonction Mise à jour variables de session - DGA le 22/10/2015
function MajSessionVariables(obj5250)
{
    // Trace pour vérif
    trace("INFO", "5250-extensions.js", "MajSessionVariables", "Je passe !");

    // Si les variables de session société, exercice et étab. sont vides,
    // les alimenter avec les variables de session globales si renseignées

    var SessionSociete = obj5250.GetVariable("SessionSociete");
    var GlobalSociete = obj5250.GetVariable("GlobalSociete");
    if (GlobalSociete != "" && SessionSociete == "")
    {
        obj5250.SetVariable("SessionSociete", GlobalSociete);
        obj5250.SetVariable("SessionExercice",
        obj5250.GetVariable("GlobalExercice"));
        obj5250.SetVariable("SessionEtablissement",
        obj5250.GetVariable("GlobalEtablissement"));
    }

    // Mise à jour du titre de l'onglet
    SessionSociete = obj5250.GetVariable("SessionSociete");
    var SessionExercice = obj5250.GetVariable("SessionExercice");
    var SessionEtablissement = obj5250.GetVariable("SessionEtablissement");
    var Titre = getTabTitle();
    var pos = Titre.lastIndexOf(" - ");
    if (pos < 0)
    {
        if (SessionSociete != "" && SessionSociete != " ")
        {
            Titre += " - " + SessionSociete;
        }
    }
    else
```

```
{
    if (SessionSociete != "" && SessionSociete != " ")
    {
        Titre = Titre.substring(0, pos+3) + SessionSociete;
    }
}
if (SessionExercice != "" && SessionExercice != " ")
{
    Titre += " " + SessionExercice;
}
if (SessionEtablissement != "" && SessionEtablissement != " ")
{
    Titre += " " + SessionEtablissement;
}
// Mise à jour du titre
setTabTitle(Titre);
}
```

Dans la première partie, il s'agit simplement d'initialiser les variables de session si elles n'ont aucune valeur (Onglets sur lesquels l'appel au programme PAN810 de saisie de l'environnement n'a pas été fait puisque pour rappel c'est ce programme qui met à jour les variables de session à chaque fois qu'on appuie sur F9).

Dans la seconde partie, il s'agit de mettre à jour le titre de l'onglet.

Cette mise à jour s'effectuera en tenant compte du fait qu'il a pu déjà être modifié auparavant, et pour ne pas y ajouter de valeurs non renseignées.

Chapitre 4 Traitements automatiques journaliers à paramétrer

4

Pour le Workspace, on se doit d'épurer d'une session à l'autre toute trace précédente. Nous conseillons de le planifier au moins une fois par jour.

Pour ce faire, on utilise deux programmes fournis par System i Manager et on les paramètre dans le planificateur des tâches de l'iSeries.

- Le premier traitement est : AULAMP3/CLNUSRALC (fin de journée du gestionnaire d'application),
- Le second est : AULAMP3/AMVFYALC (fin de journée des fonctions communes).

Chapitre 5 Mise à jour de JPAM, puis mise à jour de Si Manager

5

Rappel, si vous modifiez ou ajoutez une option de menu ou ajoutez un utilisateur ou modifiez les droits d'une fonction, il est impératif de procéder comme suit :

Validation dans SI Manager

- Soit lancer la mise à jour générale de Si Manager depuis JPAM (Option 98 devant l'application JPAM),
- Soit lancer la mise à jour option de menu pour l'option de menu (Option 7 devant chaque option de menu concernée),
- Soit lancer la mise à jour utilisateur pour l'utilisateur (Option 7 devant chaque utilisateur concerné).

Validation dans SI WorkSpace

Bien entendu, lorsque Si Manager sera à jour, il faudra également mettre à jour Si WorkSpace via la page « amconfig.html » confer [Chapitre 5](#) du document [Intégration JPAM System i Manager](#)

Chapitre 6 Remarques sur la page <amconfig.html>

6

Il est acquis que cette page est à utiliser lorsqu'une modification a été apportée sur Si Manager, quel que soit son niveau (au niveau d'un utilisateur, d'un menu, d'une option de menu, d'une fonction ou des droits d'une fonction) pour répercuter ses changements sur la page web (ce qu'on appelle publier).

Il reste tout de même un cas qui peut amener à devoir redémarrer le serveur Web, et c'est lorsqu'on crée un nouvel utilisateur iSeries, qu'on le définit dans Jpam puis qu'on le déclare dans Si Manager (par l'option 7 devant l'utilisateur Jpam ou directement, peu importe).

Sur la page amconfig.html, cocher la case « Mettre à jour les définitions principales du gestionnaire d'applications » en ne sélectionnant aucun élément (ou cliquer sur le bouton « Ne rien sélectionner ») et cliquer le bouton « Mise à jour ».



Ceci fait, réactiver la page (F5 ou click sur la flèche « actualiser ») lorsque la page vous rend la main.

Normalement, la liste des utilisateurs iSeries devrait dorénavant contenir le ou les utilisateurs nouvellement créés. Si ce n'est toujours pas le cas, alors redémarrer le service web Workspace - généralement sous la forme « Infor WorkspacexxxxFIN » ou « Infor WorkspacexxxxPAY » (où xxxx est le n° de version du Workspace) - et revenez sur cette page.

Chapitre 7 Cadrage zone auxiliaire

7

Si Workspace permet de programmer des combinaisons de touches afin d'émuler certaines fonctions natives du flot 5250 :

- Fin de zone [field exit], cadrage numérique positif ([field+], cadrage numérique négatif ([field-], etc.

Ces fonctions du flot 5250 sont importantes pour Anael Finance iSeries car sans elles, certaines données ou zones ne pourraient être saisies facilement.

La plus emblématique est la zone Auxiliaire : Cette zone est par défaut cadrée à droite dans Anael, ce qui n'est pas l'alignement traditionnel des zones alphanumériques.

Afin de pouvoir la saisir facilement cadrée à droite, il faut donc forcer la sortie de zone (généralement par la fonction [Fin de zone]), ce qui évite de taper les blancs qui remplissent la zone devant la valeur saisie : Il s'avèrerait très vite fastidieux de devoir taper 5 fois la touche [espace] avant de saisir le tiers *ABC*.

On préférera de loin taper *ABC* puis [Fin de zone].

Rappel : Sur le Si Workspace, [Fin de zone] est effectué par défaut par la combinaison de touches [MAJ]+[ENTREE] mais elle peut bien évidemment être modifiée.

Chapitre 8 Remarques sur la page <5250admin.html> en multi-profils

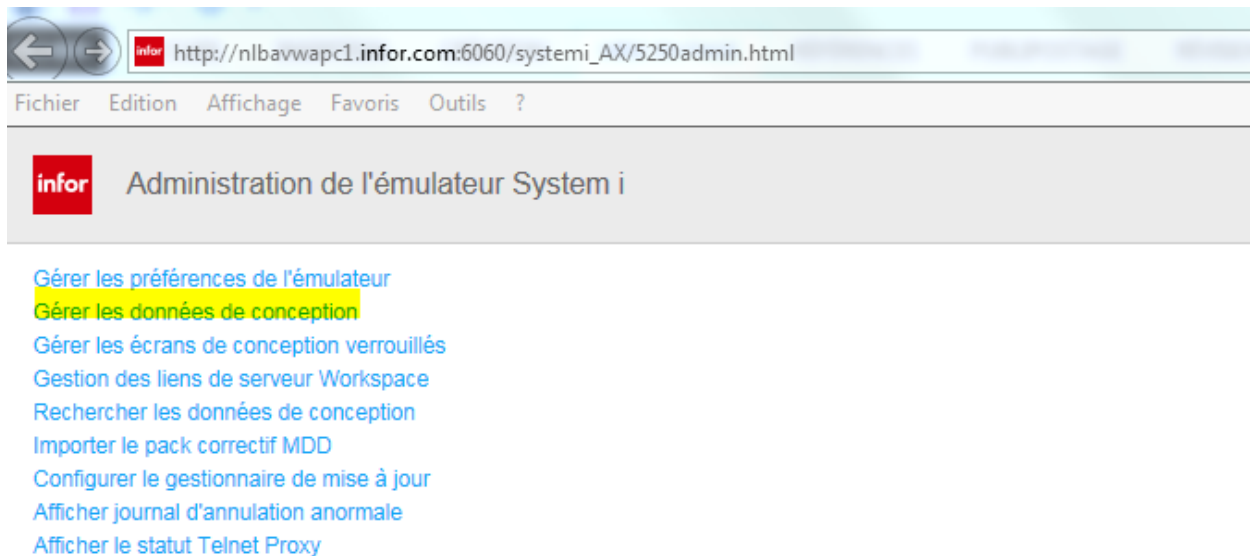
8

Si Workspace v2015 utilise intensément les caches (internet et locaux). Il faut à cela ajouter un fichier iSeries qui recense les modifications apportées au bespoke.

Ceci entraîne l'absolue nécessité d'utiliser la page <5250admin.html> pour copier des écrans d'un profil (au sens Si Workspace) à un autre.

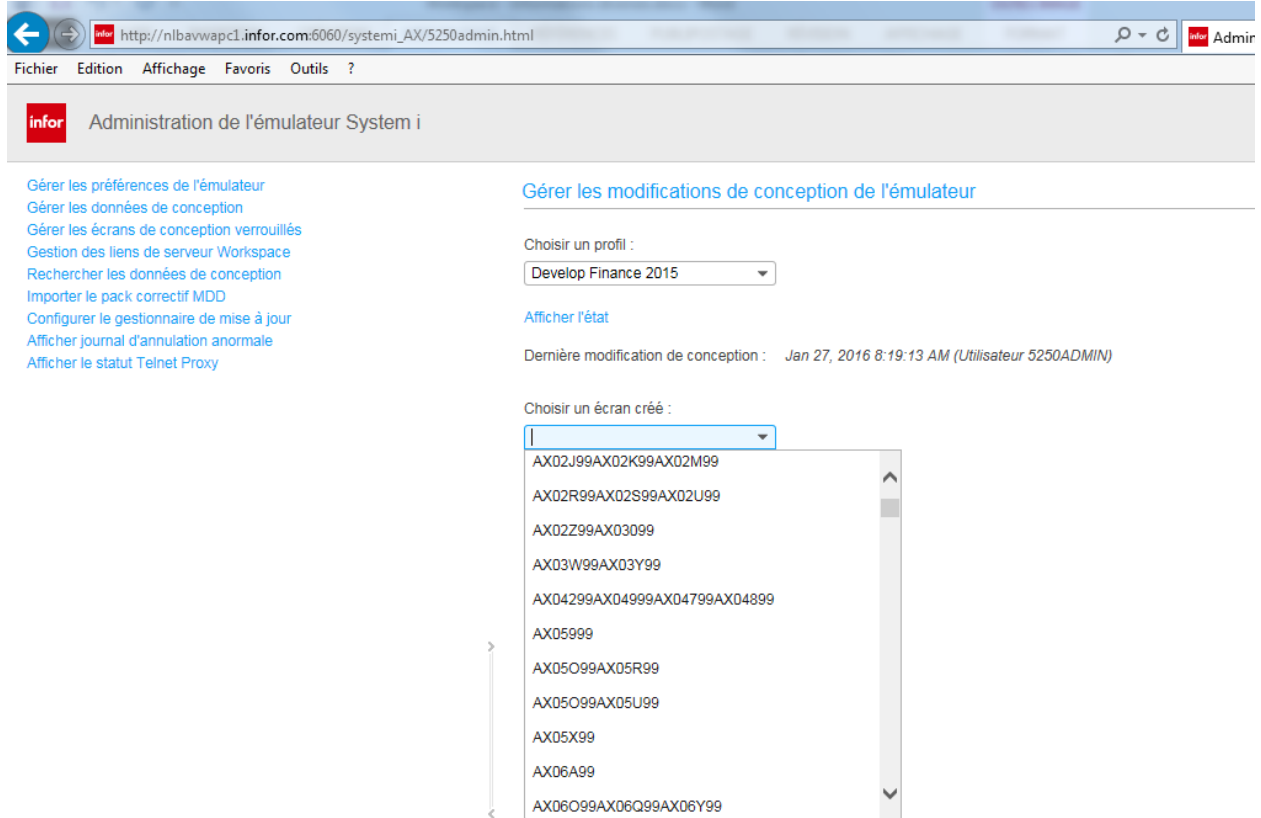
Remarque : il y a d'autres utilisations possibles de cette page, en particulier la possibilité de déverrouiller des écrans bloqués en conception.

Pour l'instant, c'est 'Gérer les données de conception' qui nous intéresse :



Cela ouvre l'écran permettant de choisir l'écran (ou tous les écrans) voire même les règles et les listes à copier dans un autre profil.

Il faut avant de pouvoir effectuer une opération, choisir 'l'écran' :

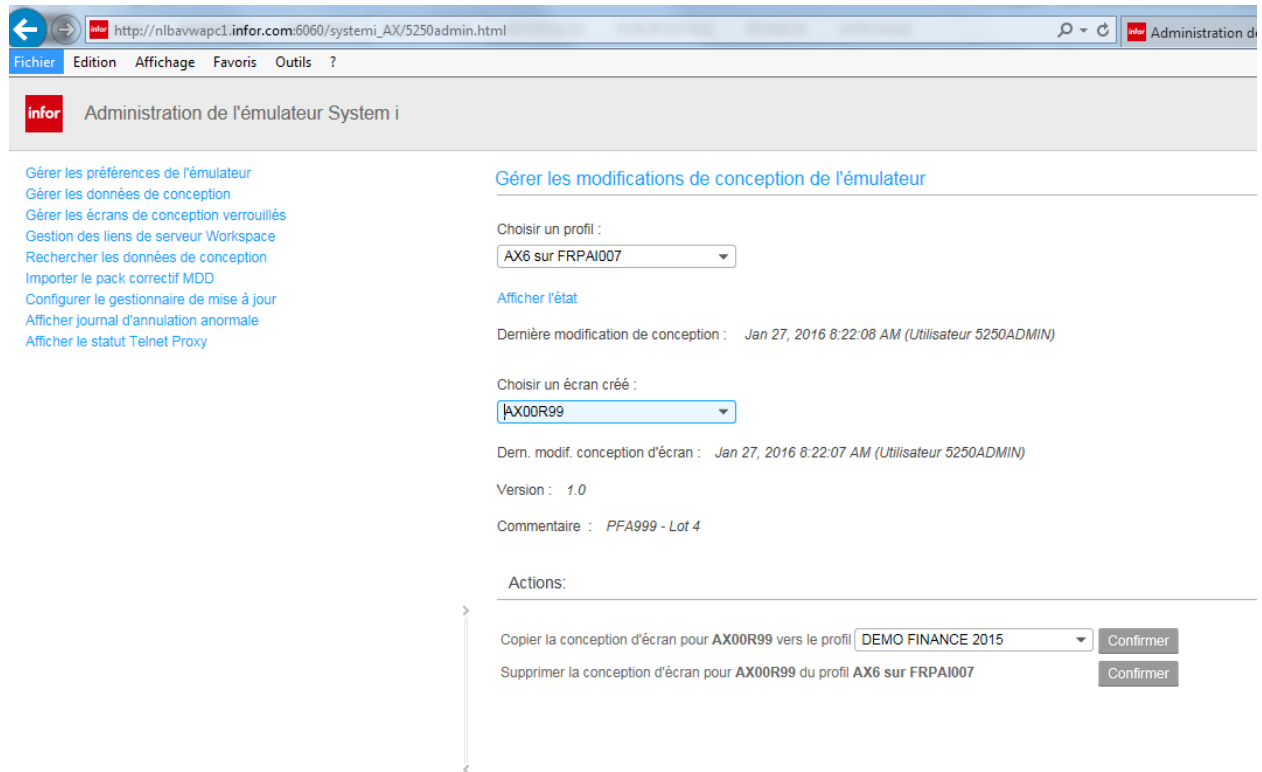


The screenshot shows a web browser window with the URL `http://nlbavwapc1.infor.com:6060/systemi_AX/5250admin.html`. The page title is "Administration de l'émulateur System i". On the right side, under the heading "Gérer les modifications de conception de l'émulateur", there is a section for "Choisir un profil" with a dropdown menu currently set to "Develop Finance 2015". Below this, it says "Afficher l'état" and "Dernière modification de conception : Jan 27, 2016 8:19:13 AM (Utilisateur 5250ADMIN)".

The main focus is the "Choisir un écran créé" section, which has a dropdown menu open. The menu lists the following screen identifiers:

- AX02J99AX02K99AX02M99
- AX02R99AX02S99AX02U99
- AX02Z99AX03099
- AX03W99AX03Y99
- AX04299AX04999AX04799AX04899
- AX05999
- AX05O99AX05R99
- AX05O99AX05U99
- AX05X99
- AX06A99
- AX06O99AX06Q99AX06Y99

On voit ici que l'on peut copier un écran (ou tous, ou les règles ou les listes) d'un profil à un autre.



Plus intéressant encore, au cas où plusieurs serveurs seraient paramétrés, on peut également copier les informations d'un profil de ce serveur sur un profil d'un autre serveur. Et apparaît en plus la possibilité d'impacter tous les profils du serveur de destination !

