



Anael Finance iSeries Transfert de fichiers

© Copyright 2017 Infor

Tous droits réservés. Les termes et marques de conception, mentionnés ci-après sont des marques et/ou des marques déposées d'Infor et/ou de ses partenaires et filiales. Tous droits réservés. Toutes les autres marques répertoriées ci-après sont la propriété de leurs propriétaires respectifs.

Avertissement important

Les informations contenues dans cette publication (y compris toute information supplémentaire) sont confidentielles et sont la propriété d'Infor.

En accédant à ces informations, vous reconnaissez et acceptez que ce document (y compris toute modification, traduction ou adaptation de celui-ci) ainsi que les copyrights, les secrets commerciaux et tout autre droit, titre et intérêt afférent, sont la propriété exclusive d'Infor. Vous acceptez également de ne pas vous octroyer les droits, les titres et les intérêts de ce document (y compris toute modification, traduction ou adaptation de celui-ci) en vertu de la présente, autres que le droit non-exclusif d'utilisation de ce document uniquement en relation avec et au titre de votre licence et de l'utilisation du logiciel mis à la disposition de votre société par Infor conformément à un contrat indépendant (« Objectif »).

De plus, en accédant aux informations jointes, vous reconnaissez et acceptez que vous devez respecter le caractère confidentiel de ce document et que l'utilisation que vous en faites se limite aux Objectifs décrits ci-dessus.

Infor s'est assuré que les informations contenues dans cette publication sont exactes et complètes.

Toutefois, Infor ne garantit pas que les informations contenues dans cette publication ne comportent aucune erreur typographique ou toute autre erreur, ou satisfont à vos besoins spécifiques. En conséquence, Infor ne peut être tenu directement ou indirectement responsable des pertes ou dommages susceptibles de naître d'une erreur ou d'une omission dans cette publication (y compris toute information supplémentaire), que ces erreurs ou omissions résultent d'une négligence, d'un accident ou de toute autre cause.

Reconnaissance des marques

Tous les autres noms de société, produit, commerce ou service référencé peuvent être des marques déposées ou des marques de leurs propriétaires respectifs.

Informations de publication

Version : Anael Finance iSeries V7

Auteur : Catherine Quéré

Date de publication : janvier 25, 2017

Table des matières

À propos de ce manuel	5
Public concerné	5
Prérequis.....	5
Historique du document.....	5
Contacter Infor	6
Chapitre 1 Transfert de fichiers Windows.....	7
Généralités.....	7
Paramétrage	7
Types de liaison.....	7
Codes liaison (PLI060)	8
Gestion des autorisations (PLIAUT).....	9
Gestion des niveaux (PLINIV)	10
Groupes de transfert (PLI010).....	10
Liaisons du groupe (PLI020)	14
Sociétés du groupe (PLI030).....	15
Liaisons par société du groupe (PLI040)	16
Banques par société et Liaison du groupe (PLI050).....	17
Edition des paramètres du groupe (PLIEGP)	17
Edition de l'historique des transferts (PLI600)	18
Traitement de transfert des fichiers.....	19
Traitement de transfert des fichiers bancaires (PLI200).....	19
Traitement de Transfert des autres fichiers (PLI300)	22
Gestion des fichiers transférés	25
Gestion des fichiers bancaires (PLI100)	25
Gestion des autres fichiers (PLI350).....	26
Epuraton des fichiers transférés	26
Epuraton des fichiers bancaires transférés (PLI150).....	26
Epuraton des autres fichiers transférés(PLI390).....	27

Annexe A	Historique du transfert des fichiers bancaires	29
Annexe B	Historique du transfert des autres fichiers	31

À propos de ce manuel

Le produit e-Com permet de gérer les transferts bancaires : les fichiers en attente d'envoi par e-Com et les fichiers réceptionnés par e-Com peuvent être stockés uniquement sur le réseau Windows, sur le serveur Windows ou le système IFS du serveur iSeries.

Le module **Transfert Fichier** permet d'ajouter le type « Liaison » dans les options de sortie et d'entrée des fichiers bancaires d'Anael Finance iSeries, avec ces possibilités :

- Pour les sorties fichiers, vous pouvez envoyer le fichier sur l'IFS du système iSeries ou sur un serveur ou un micro-ordinateur.
- Pour les entrées, vous pouvez récupérer le fichier sur le système IFS du serveur iSeries ou sur un serveur.

Ce module permet aussi de transférer des fichiers autres que des fichiers bancaires.

Public concerné

Utilisateurs d'Anael Finance iSeries

Prérequis

Clé d'accès du module

Historique du document

Version	Date	Auteur	Contenu
1	Nov. 2016	C. Quéré B. Quevedo, I. Mary	Création du document Relecture

Contacter Infor

Pour toute question sur les produits Infor, rendez-vous sur le portail Infor Xtreme Support à cette adresse : www.infor.com/infortreme.

Les mises à jour de la documentation ultérieures à la sortie de version sont publiées sur ce site Web. Nous vous recommandons de visiter régulièrement ce site Web pour consulter les mises à jour de la documentation.

Pour tout commentaire sur la documentation Infor, envoyez un courrier à l'adresse documentation@infor.com.

Généralités

Le module de transfert de fichiers Windows permet d'effectuer ces opérations :

- Récupérer des fichiers au format TXT sous Windows et les acheminer vers iSeries afin de les traiter dans Anael Finance iSeries, par exemple, les fichiers de relevés bancaires.
- Transférer un fichier généré sous iSeries vers Windows, par exemple, les fichiers de virements bancaires au format CFONB.

Paramétrage

Cette section récapitule les paramètres nécessaires au transfert de fichiers Windows.

Types de liaison

Deux types de liaison existent :

- « E » (entrée), pour le transfert de fichiers de Windows vers le système iSeries
- « S » (sortie), pour le transfert de fichiers iSeries vers Windows

Codes liaison (PLI060)

Gestion bancaire > Transfert de fichiers > Code liaisons

Des codes liaisons, internes à Anael et qui vous sont fournis servent aux transferts de fichiers bancaires. Ce tableau définit ces codes liaisons :

Type de liaison	Code	Intitulé	Programme de transfert	Programme d'affichage
E	DO	Domiciliations		
E	IB	Import Informations bancaires	PLIEIBCLP	PLIAFFCLP
E	IM	Impayés	PLIEIMCLP	PLIAFFCLP
E	RB	Relevés bancaires	PLIERBCLP	PLIAFFCLP
S	BP	Bons à payer	PBP160	PLIAFFCLP
S	IB	Export Informations bancaires	PMC230	PLIAFFCLP
S	LC	LCR	PGP400	PLIAFFCLP
S	PR	Prélèvements	PGP400	PLIAFFCLP
S	VB	Virements internes de trésorerie	PVT200	PLIAFFCLP
S	VC	Virements Commerciaux	PRT200	PLIAFFCLP
S	VI	Virements Internationaux	PRT200	PLIAFFCLP
S	VN	Virements Nationaux	PRT200	PLIAFFCLP
S	VT	Virement Trésorerie Tiers	PRT200	PLIAFFCLP

Ces codes liaisons sont traités directement dans Anael iSeries par le biais des traitements.

Vous pouvez en créer d'autres, spécifiques, mais ils doivent être codifiés de 01 à 99.

1 Spécifiez les critères de sélection :

- Plage de codes types de liaison
- Plage de codes liaison

2 Pour accéder à la page des codes liaisons, laissez les critères par défaut et appuyez sur Entrée.

Les informations des codes liaisons ci-dessus ne doivent pas être modifiées.

3 Pour créer un nouveau code, cliquez sur **Créer** ou appuyez sur F6 et spécifiez ces informations :

Champ	Description
Type de liaison	« E » pour entrée, « S » pour sortie
Code liaison	Valeurs autorisées de 01 à 99
Libellé	
Programme de transfert	A saisir en cas de traitement particulier
Programme d'affichage	A saisir pour affichage du contenu du fichier
Niveau	Spécifiez le niveau d'autorisation. La valeur par défaut est 30.

4 Pour valider la mise à jour du groupe, cliquez sur **Validation** ou appuyez sur F9.

Les liaisons pour les fichiers autres que les fichiers bancaires n'ont pas de programme de transfert. Le programme d'affichage permet d'afficher le contenu du fichier iSeries via la commande DSPPFM (*Display Physical File Member*, Afficher les membres d'un fichier physique).

Gestion des autorisations (PLIAUT)

Gestion bancaire > Transfert de fichiers > Autorisations/Niveaux > Gestion des autorisations

Cette option permet de gérer les autorisations par utilisateur ou pour tous les utilisateurs sur les programmes et codes actions du module.

Pour définir les autorisations sur les programmes et les options, procédez comme suit :

1 Spécifiez une plage de codes utilisateurs.

Pour afficher tout ce qui est paramétré, laissez la plage de [blanc] à « 99999999 ».

2 Pour ajouter une autorisation, cliquez sur **Création** ou appuyez sur F6, puis spécifiez ces informations :

Champ	Description
Nom utilisateur	Pour tous les utilisateurs, spécifiez « ***** », sinon spécifiez un profil.
Nom du programme	Pour tous les programmes, spécifiez « ***** », sinon spécifiez un programme. Via la touche F4 ou l'icône Loupe, vous pouvez rechercher le nom du programme.
Option du programme	Pour toutes les options, spécifiez « ** », sinon spécifiez un code option dans le programme saisi. Via la touche F4 ou l'icône Loupe, vous pouvez rechercher le nom du programme. S'il n'y a pas d'option dans le programme, laissez le champ à blanc.

Autorisation	« Oui » ou « Non » : spécifiez si les éléments indiqués au-dessus sont autorisés pour le profil. Par défaut, à l'origine, tous les programmes et options sont autorisés pour tous les utilisateurs.
--------------	---

- 3 Pour valider la mise à jour du groupe, cliquez sur **Validation** ou appuyez sur F9.

Gestion des niveaux (PLINIV)

Gestion bancaire > Transfert de fichiers > Autorisations/Niveaux > Gestion des niveaux

Les niveaux sont gérés dans les groupes et les liaisons.

Pour définir les niveaux d'autorisations par utilisateur, procédez comme suit :

- 1 Spécifiez une plage de codes utilisateurs.
Pour afficher tout ce qui est paramétré, laissez la plage de [blanc] à « 99999999 ».
- 2 Pour ajouter une autorisation, cliquez sur **Création** ou appuyez sur F6, puis spécifiez ces informations :

Champ	Description
Nom utilisateur	Pour tous les utilisateurs, spécifiez « ***** », sinon spécifiez un profil.
Type de gestion	« Liaison » (« L ») ou « Groupe » (« G »)
Type de liaison	« Entrée » (« E »), « Sortie » (« S ») ou « Tous » (« * »)
Niveau de début	Spécifiez un niveau de début ou laissez à blanc.
Niveau de fin	Spécifiez un niveau de fin.
Niveaux exceptionnels	Dix niveaux possibles.

- 3 Pour valider la mise à jour du groupe, cliquez sur **Validation** ou appuyez sur F9.

Groupes de transfert (PLI010)

Gestion bancaire > Transfert de fichiers > Groupes de transferts

Deux types de groupe peuvent exister :

- Un type avec une société de gestion permet de traiter les fichiers bancaires ayant un lien avec Anael Finance iSeries.
- Un type sans société de gestion permet de traiter n'importe quel type de fichier, hors fichiers bancaires.

Lors de la demande de création d'un groupe, si la société de l'environnement n'est pas déjà affectée à un groupe, le groupe en cours de création aura pour société de gestion celle de l'environnement.

Par contre, si la société de l'environnement est déjà affectée à un groupe, le groupe en cours de création n'aura pas de société de gestion.

Ces codes actions sont disponibles :

Code action	Description
LI	Définir les liaisons qui pourront être utilisées dans le groupe. Dans la liaison sont définis le répertoire, le fichier ou la structure du fichier et le type d'extension.
ST	Définir les sociétés du groupe. Une société peut être affectée à un groupe uniquement.
ED	Editer l'historique des transferts.
EP	Editer le paramétrage du groupe.

1 Pour chacun des groupes, ces informations sont définies :

- Groupe et libellé
- Bibliothèque par laquelle les fichiers à transférer vont transiter.
Une bibliothèque peut être utilisée dans un seul groupe.
- Type de transfert
 - Si le type de transfert est « Transfert IFS » (« I »), alors les paramètres IFS, c'est-à-dire le chemin, sont obligatoires et les paramètres FTP doivent rester à blanc.
 - Si le type de transfert est « Transfert FTP » (« F ») – sur un serveur ou un micro-ordinateur – alors les paramètres FTP sont obligatoires et les paramètres IFS doivent rester à blanc. Les paramètres FTP sont le nom d'utilisateur, le mot de passe, le lieu éloigné et le répertoire de base. Le niveau d'autorisation par défaut est 30.

2 Pour valider la mise à jour du groupe, cliquez sur **Validation** ou appuyez sur F9.

En mode création de groupe, le groupe est créé. De plus, si la bibliothèque de transit n'existe pas, elle est créée ainsi qu'une zone de données DTAARA portant le même nom que le groupe.

Le code action 2 permet de modifier les informations du groupe, sauf la bibliothèque de transfert.

Le code action 4 permet de supprimer le groupe ainsi que la bibliothèque de transit, les liaisons du groupe, les sociétés du groupe, les liaisons des sociétés du groupe, les banques des liaisons des sociétés du groupe et en fin l'historique des fichiers à traiter du groupe.

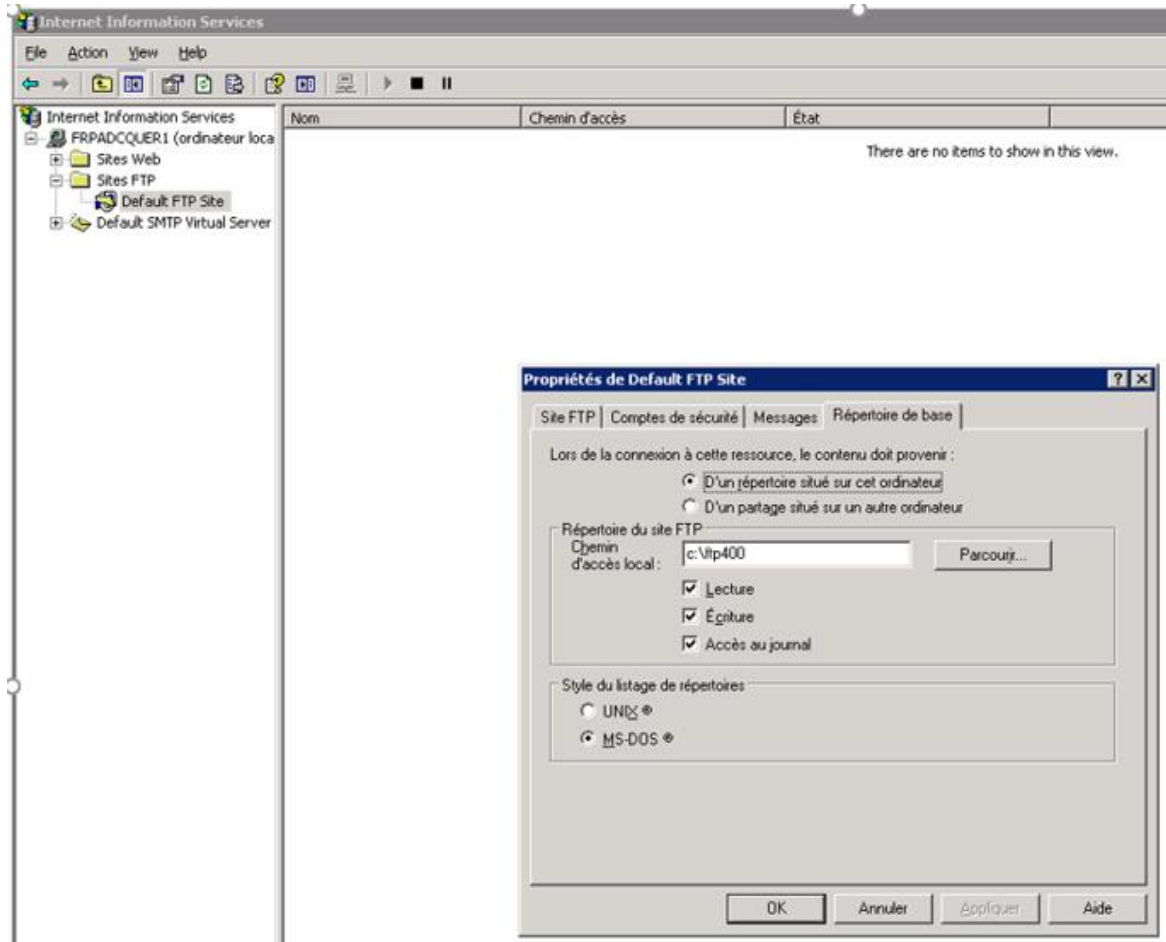
Exemple de groupe sans société de gestion avec type de transfert par FTP

Dans ce cas, vous devez spécifier le répertoire de base du site FTP du serveur.

1 Sélectionnez **Panneau de configuration > Outils d'administration > Services IIS > Site FTP**, puis **Propriétés** et sélectionnez l'onglet **Répertoire de base**.


- 2 Pour autoriser le dépôt de fichier dans ce répertoire pour les liaisons de type « Sorties », sélectionnez l'option **Ecriture**.

Avant Windows 7 :



Paramétrage du Site FTP sous Windows 7 :

Ajouter un site FTP

 **Liaison et paramètres SSL**

Liaison

Adresse IP : Port :

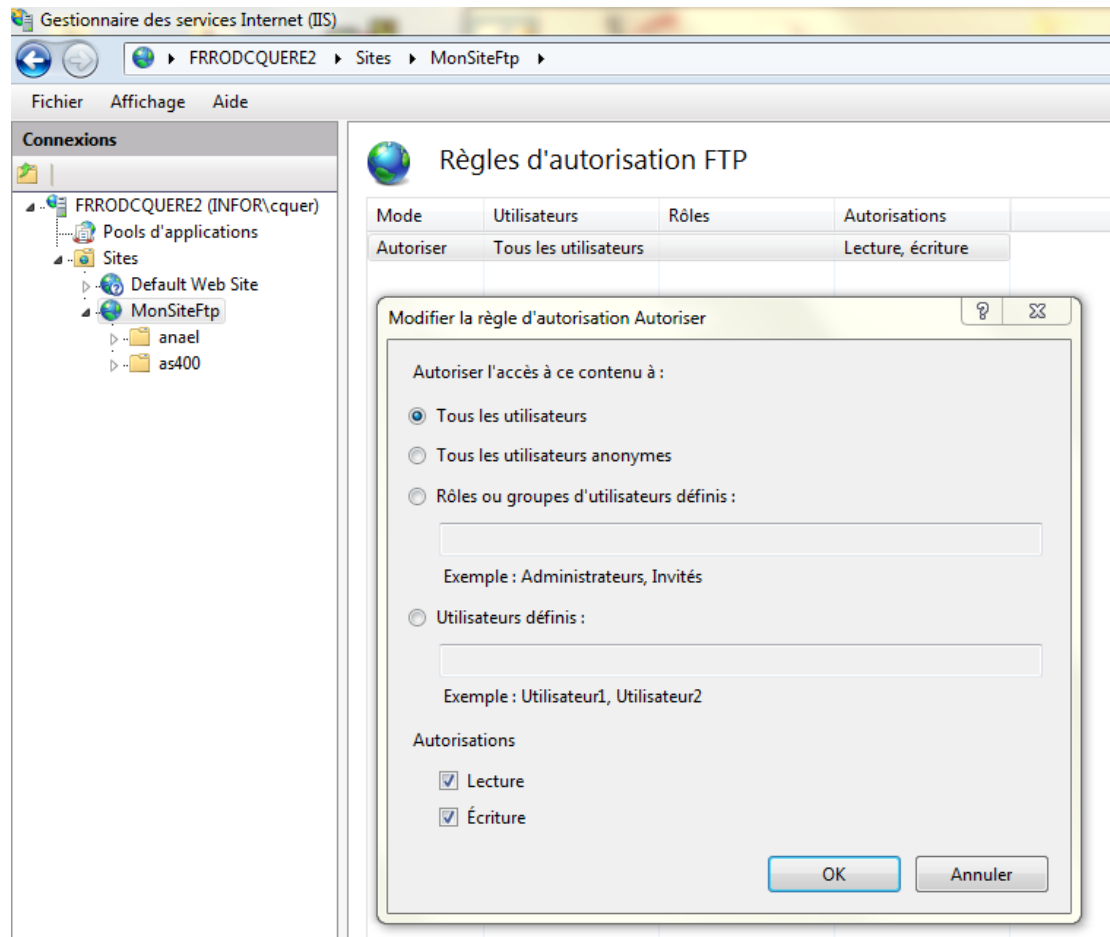
Activer les noms des hôtes virtuels :
Hôte virtuel (exemple : ftp.contoso.com) :

Démarrer automatiquement le site FTP

SSL

Pas de
 Autoriser
 Exiger SSL

Certificat SSL :



Liaisons du groupe (PLI020)

Sélectionnez **Gestion bancaire > Transfert de fichiers > Groupes de transferts**, puis spécifiez le code action « LI » devant le groupe.

Pour définir les liaisons du groupe, procédez comme suit :

- 1 Sur la ligne du groupe à mettre à jour, spécifiez le code action « LI » pour « Liaisons ».
- 2 Effectuez l'une de ces opérations :
 - Pour afficher les codes liaisons mis à jour dans ce groupe, appuyez sur Entrée.
 - Pour ajouter un code liaison, cliquez sur **Création** ou appuyez sur F6.
- 3 En mode création, dans la fenêtre contextuelle qui s'affiche, choisissez dans la liste des codes liaisons affichés :
 - Pour un code liaison de type « Entrée », spécifiez ces informations :

Champ	Description
Répertoire	Dans ce répertoire se trouve le fichier à transférer. Ce répertoire doit être au niveau en dessous du répertoire de base dans le cas d'un serveur FTP (type « F »), ou en dessous du chemin IFS (type « I ») indiqué dans le groupe de transfert.
Fichier micro à transférer	Nom du fichier à transférer.
Extension	« txt » ou « xml ». Dans le cas d'un transfert de type IFS, vous pouvez spécifier « csv ».

- Pour un code liaison de type de type « Sortie », spécifiez ces informations :

Champ	Description
Répertoire	Répertoire où est déposé le fichier. Ce répertoire doit être au niveau en dessous du répertoire de base dans le cas d'un serveur FTP (type « F ») ou en dessous du chemin IFS (type « I ») indiqué dans le groupe de transfert.
Structure du nom du fichier à déposer	Cette structure est composée avec des caractères de société, liaison, banque et extension dans l'ordre paramétré ci-dessous : <ul style="list-style-type: none"> • Pour la société, l'ordre et le nombre de caractères. • Pour la liaison, l'ordre et le nombre de caractères. • Pour la banque l'ordre et le nombre de caractères. L'ordre doit être compris entre un et trois, le nombre de caractères entre un et cinq. Le total des caractères des trois zones doit être inférieur ou égal à huit.
L'extension du fichier déposé	L'extension du fichier peut être, pour les transferts sur l'IFS de l'iSeries, « txt » ou « csv » et, pour les transferts par FTP, « txt ».

4 Pour enregistrer la mise à jour, cliquez sur **Validation** ou appuyez sur F9.

5 Si nécessaire, répétez l'opération.

Sociétés du groupe (PLI030)

Sélectionnez **Gestion bancaire > Transfert de fichiers > Groupes de transferts**, puis spécifiez le code action « ST » devant le groupe.

Pour définir les sociétés du groupe, procédez comme suit :

- 1 Si le code société existe, choisissez-le pour modifier la société. Pour créer une société, cliquez sur **Création** ou appuyez sur F6.

- 2 En mode création, une fenêtre contextuelle s'affiche avec les codes sociétés qu'il est possible de choisir. Spécifiez la valeur des champs **Gestion des transferts par le micro** et **Gestion des chargements vers Anael** :

- Par le groupe (« G »), le traitement sera lancé par le groupe.
- Par la société (« S ») : le traitement sera lancé par la société.

Le numéro d'ordre est automatiquement affecté, par incrémentation de 1 par rapport au dernier numéro affecté.

- 3 Pour valider, cliquez sur **Validation** ou appuyez sur F9.

Ces mises à jour sont effectuées :

- Si la fonction de création (touche F6) a été utilisée, la société est ajoutée dans le groupe.
- Si la fonction de révision (code action « 2 ») a été utilisée, la société est mise à jour.
- Si la fonction de suppression (code action « 4 ») a été utilisée, la société est supprimée du groupe.

Liaisons par société du groupe (PLI040)

Sélectionnez **Gestion bancaire > Transfert de fichiers > Groupes de transferts**, puis spécifiez le code action « ST » devant le groupe, puis « LI » devant la société.

Le code action « LI » permet de définir les liaisons qui pourront être utilisées dans chacune des sociétés du groupe. Dans la liaison, on définit la correspondance société et la correspondance liaison.

Pour définir les liaisons par société du groupe, procédez comme suit :

- 1 Si le code liaison existe, choisissez-le pour modifier la liaison. Pour créer un code liaison, cliquez sur **Création** ou appuyez sur F6.
- 2 En mode création, une fenêtre contextuelle s'affiche avec les codes liaisons qu'il est possible de choisir :
 - Pour les liaisons de type entrée, aucune information supplémentaire n'est demandée.
 - Pour les liaisons de type sortie, spécifiez ces informations :
 - Dans le champ **Correspondance société**, spécifiez trois caractères permettant d'identifier la société.
 - Dans le champ **Correspondance liaison**, spécifiez deux caractères possiblement identiques au code liaison.

Ces informations vont permettre la constitution d'une partie du nom du fichier pour la sortie.

- 3 Pour valider la mise à jour du groupe, cliquez sur **Validation** ou appuyez sur F9.

Banques par société et Liaison du groupe (PLI050)

Sélectionnez **Gestion bancaire > Transfert de fichiers > Groupes de transferts**, puis spécifiez le code action « ST » devant le groupe, puis « LI » devant la société, puis « BQ » devant le code liaison.

Le code action « BQ » permet de définir les banques qui seront gérées pour la liaison. Dans la banque, la correspondance banque est définie.

Le bouton **Création** et la touche F6 permettent de créer une nouvelle liaison pour la société en proposant celles existantes dans le fichier des liaisons dans le groupe.

Pour définir les banques par liaison et société dans le groupe, procédez comme suit :

- 1 Si le code banque existe, choisissez-le pour modifier la banque. Pour créer un code banque, cliquez sur **Création** ou appuyez sur F6.
- 2 En mode création, une fenêtre contextuelle s'affiche avec les codes banques qu'il est possible de choisir :
 - Pour les liaisons de type entrée, aucune information supplémentaire n'est demandée.
 - Pour les liaisons de type sortie, dans le champ **Correspondance banque**, spécifiez trois caractères permettant d'identifier la banque.

Ces informations permettent la constitution d'une partie du nom du fichier pour la sortie.

- 3 Pour valider la mise à jour du groupe, cliquez sur **Validation** ou appuyez sur F9.

Edition des paramètres du groupe (PLIEGP)

Sélectionnez **Gestion bancaire > Transfert de fichiers > Groupes de transferts**, puis spécifiez le code action « EP » devant le groupe.

Pour éditer les paramètres du groupe, procédez comme suit :

- 1 Devant le groupe, spécifiez le code action « EP ».
- 2 Pour valider la demande, appuyez sur Entrée.
La fenêtre de soumission de travail s'affiche.
- 3 Spécifiez les informations requises puis, pour soumettre le travail en batch, cliquez sur **Validation** ou appuyez sur F9.

Dans la liste des paramètres du groupe, ces éléments sont mentionnés :

- Groupe
- Société de gestion
- Bibliothèque de transit
- Type de transfert (FTP ou IFS)
- En cas de transfert par FTP :
 - Répertoire

- Lieu éloigné
- Utilisateur FTP
- En cas de transfert par IFS :
Répertoire sur l'IFS

Dans la liste des paramètres du groupe, ces informations sont détaillées :

- Pour les liaisons de type entrée, les codes liaisons, fichier à transférer, extension
- Pour les liaisons de type sortie, les liaisons, correspondances société, liaison et banque
- Pour chaque société du groupe, les liaisons, les banques avec domiciliation bancaire

Edition de l'historique des transferts (PLI600)

Sélectionnez **Gestion bancaire > Transfert de fichiers > Groupes de transferts**, puis spécifiez le code action « ED » devant le groupe.

Pour éditer l'historique des transferts effectués sur le groupe, procédez comme suit :

1 Spécifiez ces informations :

Champ	Description
Société (plage de codes)	Spécifiez les sociétés à éditer.
Type de liaison (plage de codes)	Spécifiez les types de liaison à éditer.
Liaison (plage de codes)	Spécifiez les liaisons à éditer.
Banque (plage de codes)	Spécifiez les banques à éditer.
Dernier fichier seulement par type	Si vous spécifiez « Non », tous les fichiers transférés sont édités. Si vous spécifiez « Oui », seul le dernier fichier transféré par type est édité.

2 Pour valider la demande, appuyez sur Entrée.

La fenêtre de soumission de travail s'affiche.

3 Spécifiez les informations requises, puis, pour soumettre le travail en batch, cliquez sur **Validation** ou appuyez sur F9.

Dans la liste des fichiers transférés du groupe, ces éléments sont affichés :

- a Rappel des paramètres de la sélection
- b En cas de liaison de type « sortie » :
 - Société et raison sociale
 - Code banque et intitulé de la banque

- Domiciliation bancaire de la banque
- Type de liaison (Entrée ou Sortie)
- Nom du fichier.
- Bibliothèque iSeries
- Code liaison et intitulé
- Date et heure de transfert
- Date et heure d'opération
- Chemin IFS si IFS ou Chemin d'accès fichier micro si par FTP.

Traitement de transfert des fichiers

Gestion bancaire > Transfert de fichiers > Transfert des fichiers bancaires

Traitement de transfert des fichiers bancaires (PLI200)

La constante du programme PLI200 est prise en compte pour l'incrémentation, ou non, du nom de fichier en sortie.

Cette option peut également être appelée à partir de l'option de gestion des fichiers bancaires (PLI100), via le code action « TR » (transfert).

Prise de paramètres (PLI200)

1 Spécifiez ces informations :

Champ	Description
Société (plage de codes)	Spécifiez les sociétés à traiter.
Type de liaison (plage de codes)	Spécifiez les types de liaison à traiter.
Liaison (plage de codes)	Spécifiez les liaisons à traiter.
Banque (plage de codes)	Spécifiez les banques à traiter.
Admettre transfert partiel d'une liaison (dans le cas des Entrées)	Si vous spécifiez « Non », si une erreur est détectée sur une banque dans le fichier, le fichier n'est pas transféré. Si vous spécifiez « Oui », si une erreur détectée sur une banque dans le fichier, les relevés corrects sont quand même traités.

Supprimer les fichiers micro si existent (dans le cas des Sorties)

Si vous spécifiez « Non », le fichier n'est pas supprimé s'il existe déjà. Une anomalie est détectée..

Si vous spécifiez « Oui », le fichier existant est écrasé par le nouveau s'il existe.

2 Pour valider la demande, appuyez sur Entrée.

La fenêtre de soumission de travail s'affiche.

3 Spécifiez les informations requises puis, pour soumettre le travail en batch, cliquez sur **Validation** ou appuyez sur F9.

Transfert des fichiers (PLI200CLP)

Pour chacune des liaisons, les traitements suivants sont exécutés :

Pour les entrées :

- 1 Le fichier est transféré dans la bibliothèque de transit, depuis le répertoire du micro-ordinateur, du serveur ou du système IFS défini dans la liaison.
- 2 Un compte-rendu est édité avec toutes les liaisons traitées. Dans le compte-rendu, si le transfert n'a pas pu se faire correctement, alors des anomalies de transfert peuvent être éditées.

Ces anomalies sont possibles :

- Aucun mouvement à transférer pour cette banque.
- S - Script inexistant - Membre TRANSFERT du fichier QFTPSRC non trouvé.
- Fichier d'origine non trouvé.
- F - Transfert non effectué - Problème de connexion au serveur.
- I - Transfert non effectué - Fichier déjà existant.
- P - Transfert non effectué – La commande **ping** sur lieu éloigné ne fonctionne pas.
- W - Transfert non effectué - Problème de login.
- D - Transfert non effectué - Répertoire ou fichier d'origine non trouvé.
- R - Transfert non effectué - Répertoire IFS ou fichier inexistant.
- Mouvements existants dans le fichier origine mais la banque n'est pas paramétrée.
- Mouvements existants dans le fichier origine mais la banque n'a pas été sélectionnée.
- Mouvements existants dans le fichier origine mais la banque n'existe pas dans ANAEL.
- Mouvements à transférer, mais transfert total.
- Transfert effectué mais chargement non effectué impossible. Au moins une banque non paramétrée.
- Anomalies de chargement - Voir compte-rendu (PRB105 – PBP105 ou PBP505).
- Accès refusé au répertoire de destination.

Dans le cas d'un transfert par FTP, vous pouvez consulter le membre « FTP_LOG » du fichier source QFTPSRC dans la bibliothèque AXTRF. Dans ce membre, les commandes passées sont détaillées.

Si le transfert s'est bien effectué, sur l'état est indiqué « Transfert effectué ».

La première transaction effectuée est la copie des fichiers d'origine dans la bibliothèque de transit. Si la constante **Transfert automatique Liaison** est définie sur « Oui », ces traitements de chargement seront lancés en automatique :

- Pour le type de liaison « E » et la liaison « DO », le chargement des relevés LCR (PBP100) est lancé.
- Pour le type de liaison 'E » et la liaison « IM », le chargement des LCR impayées (PBP500) est lancé.
- Pour le type de liaison « E » et la liaison « 'RB », le chargement des relevés bancaires est lancé.

Pour les sorties :

- 1 Le fichier AS est transféré depuis la bibliothèque de transit dans le répertoire du micro-ordinateur, du serveur ou du système IFS défini dans la liaison.
- 2 Un compte-rendu est édité avec toutes les liaisons traitées. Dans le compte-rendu, si le transfert n'a pas pu se faire correctement, alors des anomalies de transfert peuvent être éditées.

Ces anomalies sont possibles :

- Aucun fichier transféré.
- Fichier transféré.
- Fichier micro de destination existe déjà.
- Chemin d'accès de destination inexistant.
- F - Transfert non effectué – Problème de demande de transfert.
- I - Transfert non effectué - Fichier déjà existant.
- P - Transfert non effectué - Problème sur la commande **ping** lieu éloigné.
- W - Transfert non effectué - Problème de login.
- D - Transfert non effectué - Répertoire ou fichier non trouvé.
- R - Transfert non effectué - Répertoire IFS ou fichier inexistant.

La constante du programme PLI200 est prise en compte pour l'incréméntation, ou non, du nom de fichier en sortie.

Les comptes-rendus du transfert, illustrés en Annexe A, fournissent ces informations :

- Rappel des paramètres de soumission du travail :
 - Bornes de sociétés
 - Bornes de type de liaison
 - Bornes de codes liaison
 - Bornes de codes banques
- Edition en rupture par groupe, société, type de liaison, code liaison
 - Restitution de ces informations par banque dans le cas des entrées (PLI229PR) :
 - Banque et domiciliation bancaire
 - Chemin d'accès et fichier micro-ordinateur d'origine
 - Date et heure de transfert

- Fichier et bibliothèque iSeries
- Informations de transfert effectué ou anomalie
- Restitution de ces informations par banque dans le cas des sorties (PLI239PR) :
 - Fichier et bibliothèque iSeries
 - Date et heure de transfert
 - Numéro d'émission
 - Chemin d'accès et fichier micro de destination
 - Informations de transfert effectué ou anomalie

Traitement de Transfert des autres fichiers (PLI300)

Gestion bancaire > Transfert de fichiers > Transfert des autres fichiers

Cette option permet de lancer les transferts des autres fichiers (hors fichiers bancaires) pour les liaisons comprises dans les bornes de sélection.

Cette option peut également être appelée à partir de l'option de gestion des autres fichiers (PLI300), via le code action « TR » (transfert).

Les constantes du programme PLI300 sont prises en compte pour les valeurs par défaut de saisie des paramètres :

- Suppression fichier iSeries s'il existe : « O » ou « N »
- Suppression fichier micro s'il existe : « O » ou « N »

Prise de paramètres (PLI300)

1 Spécifiez ces informations :

Champ	Description
Types de liaison (plage de codes)	Spécifiez les types de liaison à traiter.
Liaisons (plage de codes)	Spécifiez les liaisons à traiter.
Supprimer les fichiers iSeries si existants (dans le cas des Sorties)	Si vous spécifiez « Non », le fichier n'est pas supprimé s'il existe déjà. Une anomalie est détectée.. Si vous spécifiez « Oui », le fichier existant est écrasé par le nouveau s'il existe.
Supprimer les fichiers micro si existants (dans le cas des Entrées)	Si vous spécifiez « Non », le fichier n'est pas supprimé s'il existe déjà. Une anomalie est détectée.. Si vous spécifiez « Oui », le fichier existant est écrasé par le nouveau s'il existe.

- 2 Pour valider la demande, appuyez sur Entrée.
La fenêtre de soumission de travail s'affiche.
- 3 Spécifiez les informations requises puis, pour soumettre le travail en batch, cliquez sur **Validation** ou appuyez sur F9.

Transfert des autres fichiers (PLI300CLP)

Pour chacune des liaisons, les traitements suivants sont exécutés :

Pour les entrées :

- 1 Le fichier micro à transférer est transféré dans la bibliothèque de transit, depuis le répertoire du micro-ordinateur, du serveur ou du système IFS défini dans la liaison.
- 2 Un compte-rendu est édité avec toutes les liaisons traitées. Dans le compte-rendu, si le transfert n'a pas pu se faire correctement, alors des anomalies de transfert peuvent être éditées.

Ces anomalies sont possibles :

- Aucun Fichier transféré.
- Fichier transféré.
- S - Script inexistant - Membre TRANSFERT du fichier QFTPSRC non trouvé.
- E - Fichier d'origine non trouvé.
- F - Transfert non effectué - Problème de connexion au serveur.
- I - Transfert non effectué - Fichier déjà existant.
- P - Transfert non effectué – La commande **ping** sur lieu éloigné ne fonctionne pas.
- W - Transfert non effectué - Problème de login.
- D - Transfert non effectué - Répertoire ou fichier d'origine non trouvé.
- R - Transfert non effectué - Répertoire IFS ou fichier inexistant.

Pour les sorties :

- 1 Le fichier AS est transféré depuis la bibliothèque de transit dans le répertoire du micro-ordinateur, du serveur ou du système IFS défini dans la liaison.
- 2 Un compte-rendu est édité avec toutes les liaisons traitées. Dans le compte-rendu, si le transfert n'a pas pu se faire correctement, alors des anomalies de transfert peuvent être éditées.

Ces anomalies sont possibles :

- Aucun fichier transféré.
- Fichier transféré.
- Fichier micro-ordinateur de destination déjà existant.
- Chemin d'accès de destination inexistant
- Fichier non transféré – Problème de demande de transfert.
- Fichier origine non trouvé.
- P - Transfert non effectué - Problème sur commande **ping** lieu éloigné.

- W - Transfert non effectué - Problème de login.
- D - Transfert non effectué - Répertoire de destination non trouvé.
- R - Transfert non effectué - Répertoire IFS inexistant.

Dans les comptes-rendus du transfert (annexe 2), ces informations sont fournies :

- Rappel des paramètres de soumission du travail :
 - Groupe de transfert
 - Bornes de type de liaison
 - Bornes de codes liaisons
 - Supprimer les fichiers iSeries si existants
- Edition en rupture par groupe, type de liaison, code liaison
 - Restitution de ces informations par banque dans le cas des entrées (PLI329PR) :
 - Chemin d'accès et fichier micro-ordinateur d'origine
 - Date et heure de transfert
 - Fichier et bibliothèque iSeries
 - Informations de transfert effectué ou anomalie
 - Restitution de ces informations par fichier dans le cas des sorties (PLI339PR) :
 - Fichier et bibliothèque iSeries
 - Date et heure de transfert
 - Chemin d'accès et fichier micro-ordinateur de destination
 - Informations de transfert effectué ou anomalie

Gestion des fichiers transférés

Gestion des fichiers bancaires (PLI100)

Gestion bancaire > Transfert de fichiers > Gestion des fichiers bancaires

Cette option permet d'afficher toutes les demandes de transfert pour les fichiers bancaires déjà effectués par liaison. Cette option peut être appelée depuis le menu ou via le code action « FI » (fichiers) à partir de l'option de gestion des codes liaisons par groupe de transfert (PLI020).

Vous pouvez relancer le traitement de transfert, afficher le contenu du fichier d'origine et du fichier constitué lors du transfert.

Ces codes actions sont disponibles :

Code action	Description
CO	Afficher le contenu du fichier qui a été transféré et qui se trouve dans la bibliothèque de transit.
MI	Afficher le contenu du fichier d'origine que se trouve sur le micro-ordinateur ou le serveur.
TR	Possible en cas de code liaison de type « Sortie » unique. Cette action permet de relancer le transfert d'un fichier vers Windows (exemple de sortie de fichier des Bons à payer). La procédure de sortie associée au code liaison (Ex PBP160 Sortie des Bons à payer) est automatiquement appelée. Pour que le transfert puisse être lancé, les dates de transfert et de chargement doivent être remises à zéro.
CH	Possible en cas de code liaison de type « Entrée » unique. Cette action permet de relancer le chargement du fichier se trouvant dans la bibliothèque de transit vers le produit Anael (exemple de chargement d'un relevé bancaire) : <ul style="list-style-type: none"> La procédure de chargement des relevés bancaires (PRB100CLP) qui charge le relevé bancaire dans les fichiers d'Anael Finance iSeries est automatiquement appelée. Pour pouvoir lancer le chargement, la date de chargement doit être remise à zéro.

Gestion des autres fichiers (PLI350)

Gestion bancaire > Transfert de fichiers > Gestion des autres fichiers

Cette option permet d'afficher toutes les demandes de transfert pour les fichiers autres que bancaires, déjà effectués par liaison. Cette option peut être appelée depuis le menu ou via le code action « FI » (Fichiers) à partir de l'option de gestion des codes liaisons par groupe de transfert des autres fichiers (PLI020).

Les codes actions sont les mêmes que pour les fichiers bancaires.

Epuration des fichiers transférés

Epuration des fichiers bancaires transférés (PLI150)

Gestion bancaire > Transfert de fichiers > Epuration des fichiers bancaires

Cette option permet d'épurer l'historique des fichiers bancaires transférés ainsi que les fichiers de la bibliothèque de transfert et les fichiers d'origine.

La suppression des entrées non traitées permet d'épurer les enregistrements du FLI100P1 qui ont une date de transfert mais pas de chargement.

Les constantes du programme PLI150 permettent de prépositionner les valeurs de saisie. Pour définir ces constantes, utilisez l'option de mise à jour des constantes du menu **Utilitaires > Outils divers > Gestion des constantes > Mise à jour**.

- Epuration fichiers origine : « O » ou « N »
- Epuration fichiers non chargés : « O » ou « N »

Prise de paramètres (PLI150)

Groupe de transfert des fichiers bancaires alimenté automatiquement d'après la société de gestion.

1 Spécifiez ces informations :

Champ	Description
Société (plage de codes)	Spécifiez les sociétés à éditer.
Type de liaison (plage de codes)	Spécifiez les types de liaison à éditer.
Liaison (plage de codes)	Spécifiez les liaisons à éditer.
Banque (plage de codes)	Spécifiez les banques à éditer.
Date de transfert (plage de codes)	Spécifiez les dates à traiter.

Suppression des fichiers d'origine	Si vous spécifiez « Non », le fichier d'origine n'est pas supprimé. Si vous spécifiez « Oui », le fichier d'origine est supprimé.
Suppression des entrées non traitées	Si vous spécifiez « Non », les entrées non traitées (relevés non chargés) ne sont pas supprimées. Si vous spécifiez « Oui », les entrées non traitées (relevés non chargés) sont supprimées.

- 2 Pour valider la sélection et afficher la fenêtre de soumission, appuyez sur Entrée.
- 3 Pour soumettre le traitement en batch, cliquez sur **Validation** ou appuyez sur F9.

Epuration des autres fichiers transférés(PLI390)

Gestion bancaire> Transfert de fichiers > Epuration des autres fichiers

La constante du programme PLI390 permet de prépositionner les valeurs de saisie. Pour définir ces constantes, utilisez l'option de mise à jour des constantes du menu **Utilitaires > Outils divers > Gestion des constantes > Mise à jour**.

Epuration des fichiers d'origine O/N : « O » ou « N »

Prise de paramètres (PLI390)

- 1 Si celui-ci existe, spécifiez le groupe de transfert des autres fichiers (sans société de gestion) au fichier des groupes.

Vous pouvez effectuer une recherche sur ce champ via la touche F4 ou l'icône Loupe.

Champ	Description
Types de liaison (plage de codes)	Spécifiez les types de liaison à traiter.
Liaisons (plage de codes)	Spécifiez les liaisons à traiter.
Date de transfert (plage de codes)	Spécifiez les dates à traiter.
Supprimer les fichiers d'origine	Si vous spécifiez « Non », le fichier d'origine n'est pas supprimé. Si vous spécifiez « Oui », le fichier d'origine est supprimé.

- 2 Pour valider la sélection et afficher la fenêtre de soumission, appuyez sur Entrée.
- 3 Pour soumettre le traitement en batch, cliquez sur **Validation** ou appuyez sur F9.

Annexe A Historique du transfert des fichiers bancaires

A

```
Groupe INFOR INFOR / FTP          PLI229          H I S T O R I Q U E   D U   T R A N S F E R T          15:41:04 LE 21/10/16          PAGE 1
                                     M I C R O   ==>   I S E R I E S
                                     R A P P E L   D E S   S E L E C T I O N S

Sociétés          00002   à   00002
Types de liaison  E       à   E
Liasons          DO      à   DO
Banques          à       99
```

Compte-rendu des transferts pour les entrées

Groupe INFOR INFOR / FTP		PLI229	HISTORIQUE DU TRANSFERT		15:41:04 LE 21/10/16	PAGE 2
Société 00002 INFOR2						
MICRO ==> I S E R I E S						
Type liaison E Entrée						
Liaison DO Domiciliations						
-----*						
* Banque	* Chemin d'accès et fichier Micro origine	* Date/Heure transfert	* Fichier/Bibl. ISERIES	* Informations	*	
-----*						
* 47 SOCIETE GENERALE	* c:\ftp400\DomLcr\LCRVALEO.TXT	* 21/10/2016 à 15:09:34	* ED01147AAA \$INFOR	* 001 Fichier transféré	*	
* 30002 00572 0101004371J	*	*	*	*	*	
* 48 CREDIT DU NORD	* c:\ftp400\DomLcr\LCRVALEO.TXT	* 21/10/2016 à 15:02:27	* ED01148AAA \$INFOR	* 001 Fichier transféré	*	
* 30002 00572 0000004442A	*	*	*	*	*	
* 54 A	* c:\ftp400\DomLcr\LCRVALEO.TXT	* à	*	* 001 Fichier transféré	*	
* 30002 00572 0000004441H	*	*	*	*	*	

Compte-rendu des transferts pour les sorties

Groupe INFOR INFOR / FTP		PLI239	HISTORIQUE DU TRANSFERT		21:55:48 LE 23/10/16	PAGE 2
Société 00092 SOCIETE INFOR						
I S E R I E S ==> M I C R O						
Type liaison S Sortie						
Liaison VI Virements Internationaux						
-----*						
* Banque	* Fichier/Bibl. ISERIES	* Date/Heure transfert	* Chemin d'accès et fichier Micro destination	* Informations	*	
-----*						
* 01 CAISSE D EPARGNE	* SVI0201AAH \$INFOR	* 23/10/2016 à 21:55:48	* c:\ftp400\VirInter\VIINFCEP.TXT	* 001 Fichier transféré	*	
* 11206 00080 04039462800	* N° émission 0000000	*	*	*	*	

Annexe B Historique du transfert des autres fichiers

B

```
Groupe TSTCL TRANSFERT FTF/SERVEUR      PLI339      HISTORIQUE DU TRANSFERT      10:26:27 LE 25/10/16      PAGE 1
                                           I S E R I E S  ==>  M I C R O
                                           R A P P E L  D E S  S E L E C T I O N S
Types de liaison  S      à  S
Liaisons         10     à  10
```

Compte-rendu des transferts pour les entrées

Groupe TRANS TRANSFERT SUR IFS/TRANSIT		PLI329	HISTORIQUE DU TRANSFERT			15:12:14 LE 21/10/16	PAGE 4
			MICRO ==> ISERIES				
Type liaison E Entrée							
Liaison 03 Lcr							

* Chemin d'accès et fichier Micro origine			* Date/Heure transfert	* Fichier/Bibl. ISERIES	* Informations	*	

* /home/liaisons/Lcr/LCQPACLY.txt			* 21/10/2016 à 15:11:52	* LCQPACLY TRANSIT	* 001 Fichier transféré	*	
* /home/liaisons/Lcr/LCRS01.txt			* 21/10/2016 à 15:11:53	* LCRS01 TRANSIT	* 001 Fichier transféré	*	

Compte-rendu des transferts pour les sorties

Groupe TSTCL TRANSFERT FTP/SERVEUR		PLI339	HISTORIQUE DU TRANSFERT			10:26:27 LE 25/10/16	PAGE 2
			ISERIES ==> MICRO				
Type liaison S Sortie							
Liaison 10 Balances							

* Fichier/Bibl. ISERIES			* Date/Heure transfert	* Chemin d'accès et fichier Micro destination	* Informations	*	

* BALGEN \$INFORCLE			* 25/10/2016 à 10:26:27	* c:\ftp400\balances\BALGEN.csv	* 001 Fichier transféré	*	